

ÚDAJE K 31. 12. 2013

zveřejňované podle vyhlášky 123/2007 Sb.

Dne 30. 4. 2014



Modrá pyramida

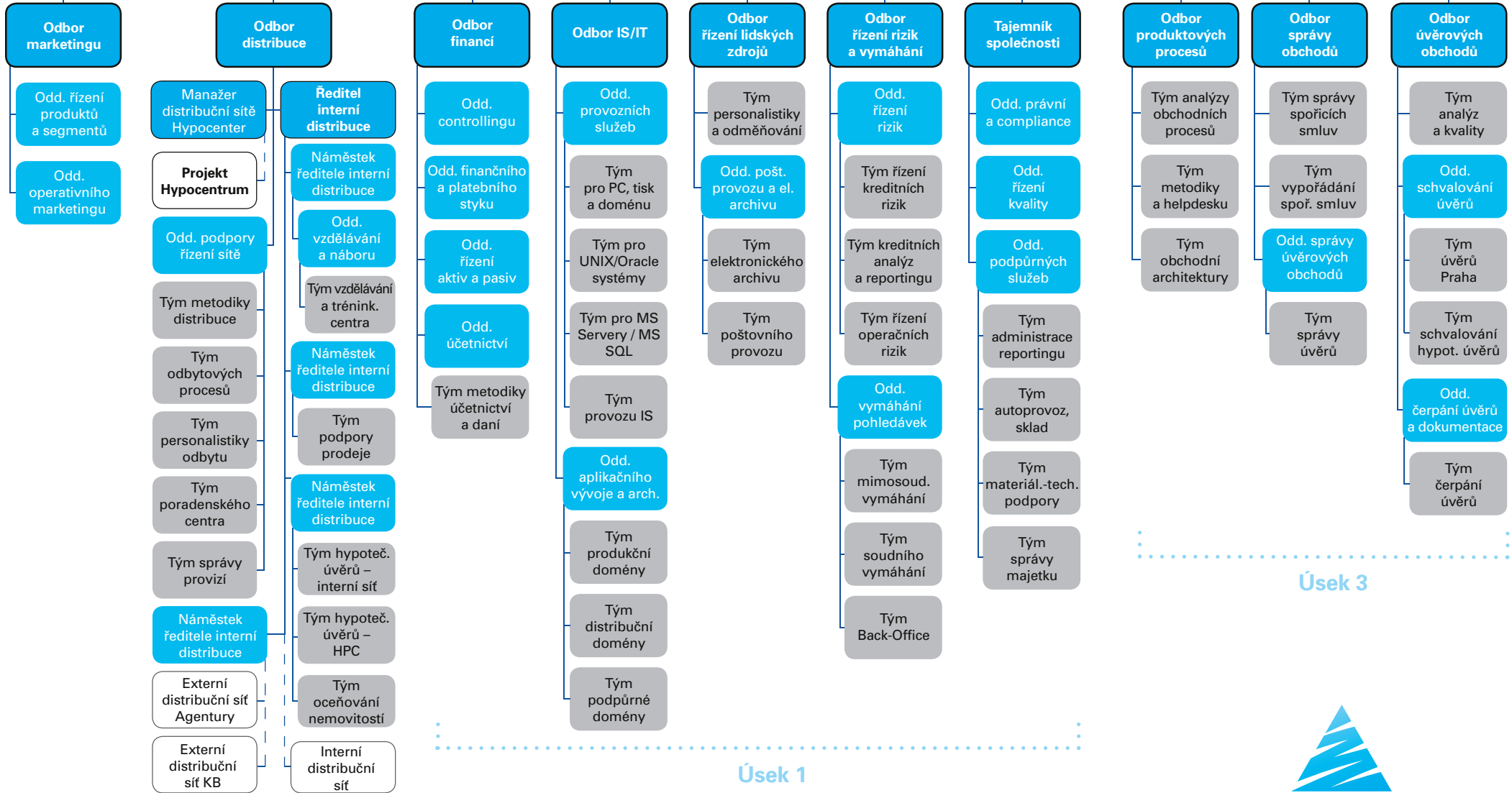
Předseda představenstva a ředitel společnosti

Místopředseda představenstva a první náměstek ředitele společnosti

Odbor interní a externí komunikace

Odd. sekretariátu společnosti

Člen představenstva a náměstek ředitele společnosti



Úsek 1

Úsek 3

Úsek 2

Legenda:



Modrá pyramida

Váš rádce na finance

1. ÚDAJE O POVINNÉ OSOBĚ

a)	Obchodní firma:	Modrá pyramida stavební spořitelna, a.s.
	Právní forma:	akciová společnost
	Sídlo:	Bělehradská 128, čp. 222, PSČ 120 21, Praha 2
	Identifikační číslo:	60 19 28 52
b)	Datum zápisu do obchodního rejstříku (OR):	9. 12. 1993 u Městského soudu v Praze, oddíl B, vložka 2281
	Datum zápisu poslední změny do OR:	30. 11. 2013 Zápis předsedy dozorčí rady – Albert Marie Le Dirac’h
c)	Výše základního kapitálu zapsaná v OR:	562 500 000 Kč
d)	Výše splaceného základního kapitálu:	562 500 000 Kč
e)	Akcie:	5 625 kusů zaknihovaných akcií na jméno ve jmenovité hodnotě 100 000 Kč za jednu akcii
f)	Nabytí vlastních akcií:	netýká se společnosti
g)	Zvýšení základního kapitálu:	základní kapitál nebyl od posledního uveřejnění zvýšen

VEDENÍ POVINNÉ OSOBY:

DOZORČÍ RADA

Albert Marie Le Dirac 'h, předseda dozorčí rady (člen dozorčí rady od 2. srpna 2013 a předseda od 18. září 2013)

Pan Albert Le Dirac 'h je absolventem oboru Financí na Univerzitě v Rennes. Ve skupině SG pracuje od roku 1980. Po sedmileté zkušenosti v Inspekci SG se stal v roce 1987 vedoucím back officu v divizi Kapitálových trhů. Od roku 1995 pracoval pan Le Dirac 'h v pozici ředitele Řízení lidských zdrojů v SG ve Francii. Od roku 1999 do roku 2006 zastával pozici generálního ředitele a člena představenstva a to v mezinárodní a globální bance SGBT Lucembursko, jejíž aktivity pokrývají oblast privátního a korporátního bankovníctví, kapitálových trhů a strukturovaného financování. Zároveň mezi lety 2001 a 2007 vykonával pan Le Dirac 'h funkci předsedy dozorčí rady v SG Privátní bankovníctví v Belgii. Po návratu do lidských zdrojů mezi lety 2006 a 2008 na pozici zástupce ředitele Lidských zdrojů Skupiny SG, zastával po dobu pěti let pozici generálního ředitele a předsedy představenstva retailové a korporátní banky SG Maroko, včetně dcer působících v oblasti leasingu, řízení aktiv a privátních investic. Od roku 2009 je pan Le Dirac 'h také poradcem pro francouzský zahraniční obchod. Dne 2. srpna 2013 začal pan Le Dirac 'h působit v Komerční bance jako předseda představenstva a generální ředitel.

Členství v orgánech jiných společností:

- ESSOX s.r.o., IČ26764652, Senovážné nám. 231/7,37021 České Budějovice, člen dozorčí rady
- Česká bankovní asociace, Vodičkova 30, 110 00 Praha 1, člen prezidia
- SG Equipment Finance Czech Republic s.r.o., Antala Staška 2027/79, 140 00, Praha 4, IČ 61061344, člen dozorčí rady

Ing. Peter Palečka, místopředseda dozorčí rady (člen dozorčí rady od 18. února 2011, místopředseda od 1. dubna 2011)

Absolvent Vysoké školy ekonomické v Bratislavě. Od roku 1982 do roku 1988 působil v organizacích zahraničního obchodu. Od roku 1989 do roku 1992 pracoval na Federálním ministerstvu zahraničního obchodu ČSFR. V letech 1992–1994 působil jako stálý představitel České republiky při Všeobecné dohodě o clech a obchodu (GATT), od roku 1995 do roku 1998 pak jako stálý představitel ČR při Světové obchodní organizaci (WTO). Od roku 1998 pracuje v Komerční bance, a.s., přičemž od roku 1999 v představenstvu Komerční banky, a.s.

Členství v orgánech jiných společností:

- Výbor Francouzsko-české obchodní komory v České republice, IČ 64572358, Pobřežní 3, 186 00 Praha 8

Ing. Pavel Čejka, člen dozorčí rady (od 20. dubna 2011)

Pavel Čejka začal svou profesionální kariéru v roce 1994 ve společnosti Arthur Andersen se zaměřením na auditorské a obchodní poradenství pro Českou republiku a střední Evropu, kde se převážně zaměřoval na audit, due diligence, vyjednávání a obchodní poradenství pro finanční instituce.

V roce 2000 nastoupil do ČSOB, dceřiné společnosti belgické KBC Group, jako výkonný ředitel pro finanční řízení.

Do KB nastoupil v červnu roku 2003 jako zástupce výkonného ředitele pro strategii a finance a v lednu 2006 se stal výkonným ředitelem pro strategii a finance. Od srpna roku 2012 je jmenován členem představenstva KB.

Pavel Čejka vystudoval University of Chicago Booth School of Business a ČVUT se zaměřením na management a finance.

Členství v orgánech jiných společností:

- KB Penzijní společnost, a.s., IČ 61860018, Náměstí Junkových 2772/1, 155 00 Praha 5, předseda dozorčí rady
- Komerční pojišťovna, a.s., Karolinská 1/650, 186 00 Praha 8; IČ 63998017, člen dozorčí rady
- ESSOX s.r.o., IČ26764652, Senovážné nám. 231/7,37021 České Budějovice, člen dozorčí rady
- Bastion European Investments, S. A., Place du Champ de Mars 5, 1050 Brussels

Ing. Vladimír Jeřábek, člen dozorčí rady (od 26. září 2012)

Absolvent Vysokého učení technického v Brně a Nottingham Trent University. Zastával funkci ekonomického ředitele a člena představenstva v řadě bankovních institucí a v podniku Zetor, a. s. – výrobce zemědělské techniky. Po svém příchodu do Komerční banky v roce 1998 byl pan Vladimír Jeřábek ředitelem oblastní pobočky Brno a posléze byl zodpovědný za distribuční kanály v rámci celé Komerční banky. V únoru 2007 byl jmenován do funkce výkonného ředitele Distribuční sítě Komerční banky. Ve své funkci zodpovídá za distribuční síť Komerční banky pro segment retailového a podnikového bankovníctví včetně alternativních distribučních kanálů, jako jsou internetové bankovníctví a nebankovní distribuční kanály. S účinností od 1. června 2008 dozorčí rada zvolila pana Vladimíra Jeřábka za člena představenstva Komerční banky zodpovědného za řízení úseku Distribuce.

Členství v orgánech jiných společností:

- KB Penzijní společnost, a.s., IČ 61860018, Náměstí Junkových 2772/1, 155 00 Praha 5, člen dozorčí rady

JUDr. Josef Květoň, člen dozorčí rady volený zaměstnanci společnosti (od 22. března 2011)

Je absolventem Právnické fakulty Univerzity Karlovy v Praze, kde absolvoval i rigorózní zkoušku a následně absolvoval postgraduální studium zaměřené na hospodářské a obchodní právo. V letech 1980–1994 pracoval jako právník v podnikové sféře. V roce 1994 nastoupil do Modré pyramidy stavební spořitelny, a.s., jako právník a v současné době vykonává funkci vedoucího právního oddělení.

Členství v orgánech jiných společností: žádné

Kristýna Železná, členka dozorčí rady volená zaměstnanci společnosti (od 22. března 2011)

Je absolventkou Střední ekonomické školy v Praze, kde vystudovala obor vnitřní obchod. V letech 1991–1995 pracovala v Komerční bance, a.s., jako referentka propagace. V roce 1995 nastoupila do Modré pyramidy stavební spořitelny, a.s., jako lektor školení produktů stavebního spoření a úvěrů ze stavebního spoření. Od roku 2010 působí jako vedoucí oddělení podpory řízení sítě.

Členství v orgánech jiných společností: žádné

VEDENÍ POVINNÉ OSOBY:

PŘEDSTAVENSTVO

Ing. Jan Pokorný, MBA, předseda představenstva (člen představenstva od 1. ledna 2010, předseda od 4. ledna 2010)

Je absolventem Fakulty strojního inženýrství ČVUT v Praze a postgraduálního studia na Vysoké škole ekonomické v Praze (Ekonomie a management). Pan Pokorný je současně absolventem dalších vzdělávacích programů: Certificate of The Brokerage Examination (Ministerstvo financí), Certificate of The Securities and Futures Authority (zkouška SFA, Londýn), The Graduate School of Business (University of Chicago, MBA). Ve skupině KB pracuje od roku 1991. Od roku 2003 do roku 2005 působil jako výkonný ředitel distribuční sítě, mezi lety 2006 a 2009 zastával pozici First Vice President pro střední a východní Evropu v SG Private Banking SA ve Švýcarsku. Od roku 2010 je předsedou představenstva a ředitelem Modré pyramidě stavební spořitelny, a.s. Do jeho přímé působnosti patří oblast řízení lidských zdrojů, interní a externí komunikace, auditu, financí, řízení rizik a vymáhání, informačních systémů a útvary sekretariát představenstva a tajemník společnosti.

Členství v orgánech jiných společností:

- KB Penzijní společnost, a.s., IČ 61860018, Náměstí Junkových 2772/1, 155 00 Praha 5, člen dozorčí rady
- Protos, uzavřený investiční fond, a.s., IČ 27919871, Dlouhá 34, čp. 713, 110 15 Praha 1, člen představenstva
- Asociace českých stavebních spořitel, Vodičkova 30, 110 00 Praha 1, 2. místopředseda prezidia

Ing. Miroslav Hiršl, místopředseda představenstva (člen představenstva od 26. listopadu 2012, místopředseda od 6. prosince 2012)

Absolvent Fakulty mezinárodních vztahů Vysoké školy ekonomické v Praze a postgraduálního studia Graduate School of Banking (Boulder, Colorado, USA). Od svého nástupu do Komerční banky, a.s., v roce 1996 zastával celou řadu obchodních a manažerských pozic v distribuční síti, v roce 2004 poté přešel na pozici vedoucího podpory prodeje pro retail v centrále Komerční banky, a.s. Od roku 2006 pak, již v Modré pyramidě stavební spořitelně, a.s., řídil rozvoj obchodních synergií s ostatními členy finanční skupiny KB. Od konce roku 2008 působí v představenstvu Modré pyramidě stavební spořitelny, a.s., kde od září 2010 zastává funkci místopředsedy představenstva a prvního náměstka ředitele Modré pyramidě stavební spořitelny, a.s. Do jeho přímé řídicí působnosti patří oblast obchodu a marketingu a útvar ředitele pro transformaci.

Členství v orgánech jiných společností: žádné

Ing. Jiří Votrubec, člen představenstva a náměstek ředitele společnosti (člen představenstva od 27. října 2010)

Absolvent Fakulty elektrotechnické ČVUT v Praze, postgraduálního studia bankovníctví Vysoké školy ekonomické a řady kurzů a stáží včetně zahraničních. Od roku 1992 pracoval na různých vedoucích pozicích v bankovníctví v oblasti řízení rizik, řízení aktiv a pasiv, controllingu, finančního řízení a managementu. V Modré pyramidě stavební spořitelně, a.s., působí od roku 2005, nejprve na pozici ředitele odboru financí, poté jako výkonný ředitel pro úvěry, správu obchodů a řízení procesů. Od října roku 2010 zastává funkci člena představenstva a náměstka ředitele Modré pyramidě stavební spořitelny, a.s. Do jeho přímé řídicí působnosti patří oblast úvěrových obchodů, správy obchodů a produktových procesů.

Členství v orgánech jiných společností:

- Fond pojištění vkladů, IČ 49710362, Růžová 15, 110 00 Praha 1, člen správní rady

DALŠÍ VEDOUcí ZAMĚSTNANCI BANKY

Ing. Aleš Mašanský, obchodní ředitel odboru distribuce (od 1. prosince 2006)

Absolvent České zemědělské univerzity v Praze, obor Provoz a ekonomika. Praxe v bankovníctví od roku 2000 v různých manažerských pozicích v oblasti obdoby. V Modré pyramidě stavební spořitelně, a.s., působil od 1. 3. 2006 jako regionální ředitel. Členství v orgánech jiných společností: žádné

Ing. Zdeněk Doboš, ředitel odboru marketingu (od 1. prosince 2009)

Absolvent České zemědělské univerzity v Praze (2001), obor Provoz a ekonomika. Praxe v bankovníctví od roku 2000 ve společnosti Erste Bank Sparkassen (CR), a.s. V letech 2001–2007 působil v Komerční bance, a.s., na pozici Head Financial Analyst. V Modré pyramidě stavební spořitelně, a.s., působil od r. 2007 jako vedoucí oddělení Řízení produktů a segmentů.

Členství v orgánech jiných společností: žádné

Ing. Luděk Kohout, ředitel odboru IS/IT (od 1. května 2013)

Absolvent Fakulty mezinárodních vztahů Vysoké školy ekonomické v Praze a mezinárodního studijního programu Master in International Management. Praxe v informačních technologiích od roku 2000 v různých manažerských pozicích. V Komerční bance, a.s., působil od 7. 8. 2006 jako projektový manažer a následně jako manažer kompetenčního centra poskytující IT poradenství ve skupině SG v rámci střední a východní Evropy.

Členství v orgánech jiných společností – žádné

PhDr. Hana Vaněčková, ředitelka externí a interní komunikace (od 1. dubna 2006)

Absolventka Fakulty žurnalistiky Univerzity Karlovy v Praze. Praxe v bankovním sektoru od roku 1996.

Členství v orgánech jiných společností: žádné

Bc. Dana Dekojová, ředitelka odboru řízení lidských zdrojů (od 1. ledna 2007)

Absolventka Fakulty sociálně ekonomické Univerzity J. E. Purkyně v Ústí nad Labem, zaměřená na management lidských zdrojů. Od roku 1990 působí v bankovníctví v různých manažerských pozicích, především z oblasti lidských zdrojů, ale i v distribuční síti a podpůrných službách. Členství v orgánech jiných společností: žádné

Ing. Jiří Žaba, ředitel odboru produktových procesů (od 1. května 2007)

Absolvent Vysoké školy ekonomické, obor Automatizované systémy řízení v ekonomice. Praxe v bankovníctví od roku 1987 a od roku 1990 v různých vedoucích a manažerských pozicích v oblasti informačních technologií, obchodu, distribuce a elektronického bankovníctví v Komerční bance, a.s. Členství v orgánech jiných společností: žádné

Mgr. Jan Žižka, tajemník společnosti (od 1. srpna 2008)

Absolvent Právnické fakulty Univerzity Karlovy v Praze a řady kurzů včetně zahraničních. Praxe v bankovníctví od roku 1997, od roku 2000 na pozici právníka a vedoucí compliance. Od roku 2004 zastával pozici Senior legal advisor pro Top korporátní klientelu v Komerční bance, a.s. Členství v orgánech jiných společností: žádné

Ing. Vlastimil Novák, MBA, ředitel odboru správa obchodů (od 7. ledna 2008)

Absolvent Fakulty ekonomické Vysoké školy báňské v Ostravě, obor systémové inženýrství, a absolvent postgraduálního studia podle programu Nottingham Trent University vyučovaného na Brno Business School. Absolvoval řadu odborných kurzů a stáží. Praxe v bankovníctví od roku 1994 na různých vedoucích pozicích. V letech 1999–2002 působil v poradenské společnosti Deloitte & Touche, kde se účastnil řady projektů pro finanční instituce v ČR a SR zaměřené na optimalizaci prodejních procesů, řízení rizik a zavádění elektronických distribučních kanálů. Členství v orgánech jiných společností: žádné

Mgr. Ladislav Šilha, ředitel odboru finance (od 1. srpna 2010)

Absolvent Fakulty sociálních věd Univerzity Karlovy v Praze, obor Mezinárodní vztahy, ekonomie. Praxe v bankovníctví od r. 1999 na různých vedoucích pozicích. Pracoval v Komerční bance, a.s., kde se nejprve podílel na privatizaci banky, poté řídil Investor Relations. Od roku 2004 pracoval v Controllingu Komerční banky, kde byl odpovědný za plánování, řízení rozpočtu skupiny KB a manažerský reporting. Členství v orgánech jiných společností: – Nadace Komerční banky, a.s. – Jistota, IČ 45317054, Na Příkopě 33, 114 07 Praha 1 – od 12/2007 člen dozorčí rady

Bc. Michal Sachr, MBA, ředitel odboru úvěrových obchodů (od 1. září 2010)

Absolvent Fakulty ekonomické Západočeské univerzity v Plzni, obor Ekonomika terciární sféry, a absolvent postgraduálního studia na Joseph K. Katz Graduate School of Business, University of Pittsburgh. Praxe v bankovníctví od r. 1996 do r. 2003 na různých vedoucích pozicích. V letech 2003–2010 působil jako CFO v několika firmách se zahraniční účastí. Členství v orgánech jiných společností: žádné

JUDr. Josef Hovořák, pověřen řízením odboru řízení rizik a vymáhání (od 1. listopadu 2012)

Absolvent Právnické fakulty Univerzity Karlovy v Praze. Po ukončení studia pracoval jeden rok jako notářský koncipient. V roce 2003 nastoupil do Modré pyramidy, právního oddělení, kde působil jako právník zodpovědný za oblasti compliance, AML a ochrany osobních údajů. V roce 2006 byl pověřen vedením oddělení vymáhání pohledávek, které řeší vymáhání v Modré pyramidě komplexně od pre- po hard-collection. Členství v orgánech jiných společností: žádné

Souhrnná výše úvěrů poskytnutých bankou členům dozorčí rady, členům představenstva a vrcholného vedení banky: 4 917 tis. Kč. Banka nevydala žádné záruky za členy dozorčí rady, členy představenstva a členy vrcholného vedení banky.

2. ÚDAJE O SLOŽENÍ AKCIONÁŘŮ

Obchodní firma:	Komerční banka, a.s.
Právní forma:	akciová společnost
Sídlo:	Na Příkopě 33, Praha 1, Česká republika
Výše podílu na hlasovacích právech:	100 % (5 625 kusů akcií)

3. ÚDAJE O STRUKTUŘE KONSOLIDAČNÍHO CELKU, JEHOŽ JE BANKA SOUČÁSTÍ

a) Komerční banka, a.s.,
Praha, Česká republika
(podíl na MPSS 100 %)

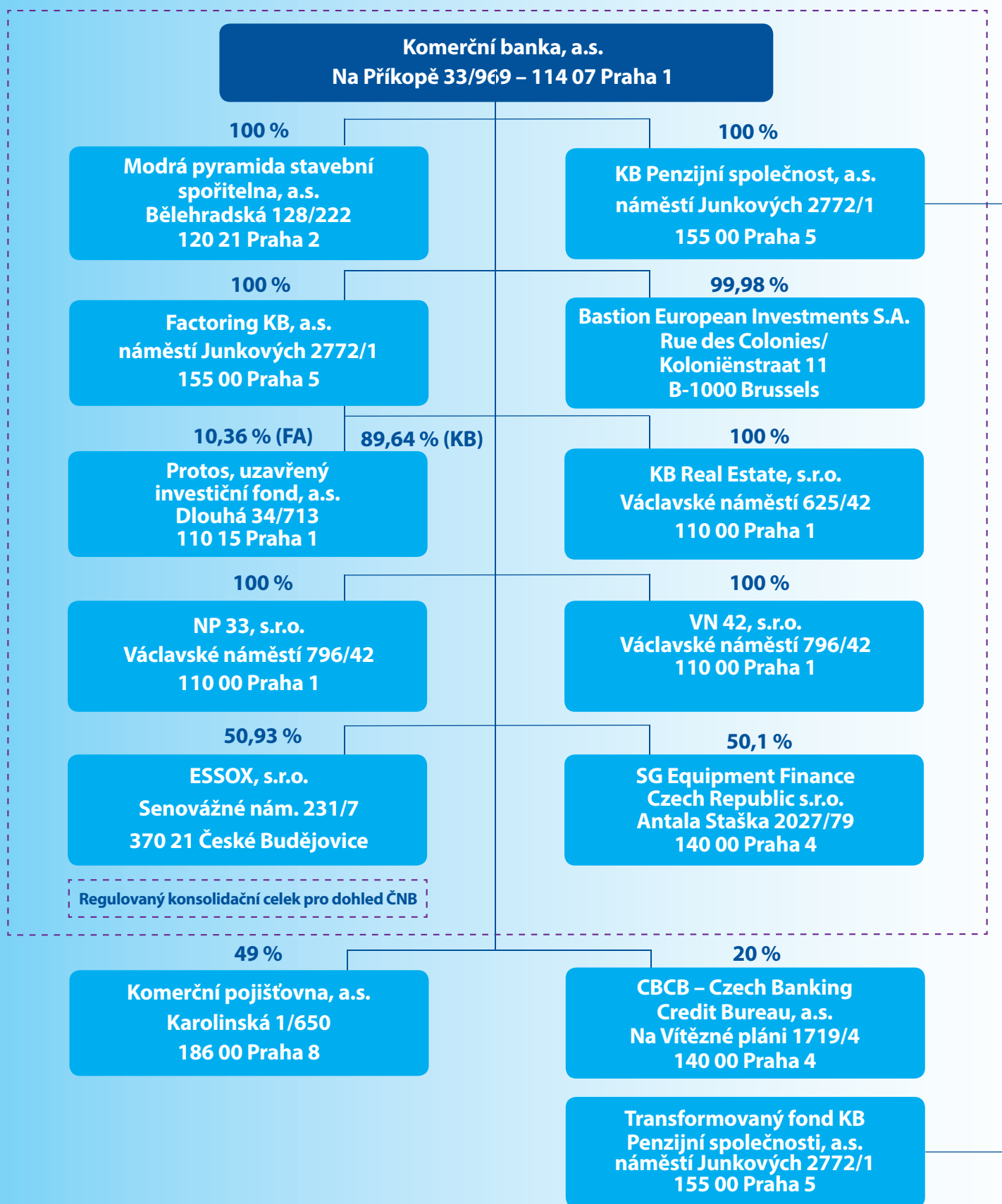
- KB Penzijní společnost, a.s., Praha, Česká republika (100 %)
- Factoring KB, a.s., Praha, Česká republika (100 %)
- Modrá pyramida stavební spořitelna, a.s., Praha, Česká republika (100 %)
- KB Real Estate, s.r.o., Praha, Česká republika (100 %)
- NP 33, s.r.o., Praha, Česká republika (100 %)
- VN 42, s.r.o., Praha, Česká republika (100 %)
- Bastion European Investments S.A., Belgie (99,98 %)
- SG Equipment Finance Czech Republic, s. r. o., Praha, Česká republika (50,1 %)
- ESSOX, s.r.o., České Budějovice, Česká republika (50,93 %)
- PROTOS, uzavřený investiční fond, a.s., Praha, Česká republika (89,64 %)

Ovládající osobou ve vztahu k Modré pyramidě stavební spořitelně, a.s., je Komerční banka, a.s.

1)	Obchodní firma:	Komerční banka, a.s.
	Právní forma:	akciová společnost
	Sídlo:	Na Příkopě 33, Praha 1
2)	Podíl na základním kapitálu:	100 % (5 625 ks akcií)
3)	Podíl na hlasovacích právech:	100 %
4)	Jiný způsob ovládnání:	ne
5)	Souhrnná výše pohledávek:	3 812 074 tis. Kč
	Souhrnná výše závazků:	16 472 tis. Kč
6)	Souhrnná výše cenných papírů emitovaných ovládající osobou v aktivech banky:	24 456 631 tis. Kč
7)	Souhrnná výše záruk vydaných za ovládající osobou:	0
	Souhrnná výše záruk přijatých od ovládající osoby:	0
b)	Modrá pyramida stavební spořitelna, a.s., nevykonává kontrolu nad žádnou právnickou osobou.	

c)

Grafické znázornění konsolidačního celku, nad nímž ČNB vykonává dohled na konsolidovaném základě



4. INFORMACE O ČINNOSTECH BANKY

a) Předmět činnosti zapsaný do obchodního rejstříku:

– Společnost je oprávněna:

k výkonu činností uvedených v zákoně č. 96/1993 Sb., o stavebním spoření a státní podpoře stavebního spoření, ve znění pozdějších předpisů (dále jen „zákon o stavebním spoření“), v § 1 písm.

a) přijímání vkladů od účastníků stavebního spoření v rozsahu

– přijímání vkladů v české měně od účastníků stavebního spoření

b) poskytování úvěrů účastníkům stavebního spoření v rozsahu

– poskytování úvěrů v české měně účastníkům stavebního spoření

c) poskytování příspěvku fyzickým osobám účastníkům stavebního spoření v rozsahu

– poskytování příspěvku v české měně fyzickým osobám účastníkům stavebního spoření

a k výkonu činností uvedených v zákoně o stavebním spoření v § 9 odst. 1 písmena

a) poskytování úvěrů osobám, jejichž výrobky a poskytované služby jsou určeny pro uspokojování bytových potřeb v rozsahu
– poskytování úvěrů v české měně osobám, jejichž výrobky a poskytované služby jsou určeny pro uspokojování bytových potřeb

b) přijímání vkladů od banky, zahraničních bank, poboček zahraničních bank, finančních institucí, zahraničních finančních institucí a poboček zahraničních finančních institucí

c) poskytování záruk za úvěry ze stavebního spoření, za úvěry poskytnuté podle § 5 odst. 5 zákona o stavebním spoření a za úvěry uvedené v § 9 odst. 1 písm. a) zákona o stavebním spoření v rozsahu

– poskytování záruk v české měně za úvěry ze stavebního spoření, za úvěry poskytnuté podle § 5 odst. 5 zákona o stavebním spoření a za úvěry uvedené v § 9 odst. 1 písm. a) zákona o stavebním spoření

d) obchodování na vlastní účet s hypotečními zástavními listy a obdobnými produkty vydávanými členskými státy Organizace pro hospodářskou spolupráci a rozvoj

e) obchodování na vlastní účet s dluhopisy vydávanými Českou republikou, s dluhopisy, za které Česká republika převzala záruku, a s dluhopisy vydávanými Českou národní bankou

f) obchodování na vlastní účet s dluhopisy vydávanými členskými státy Organizace pro hospodářskou spolupráci a rozvoj, centrálními bankami, finančními institucemi těchto států a bankami se sídlem v těchto státech, jakož i s dluhopisy, za které tyto státy převzaly záruku, a s dluhopisy vydávanými Evropskou investiční bankou, Nordic Investment Bank a Evropskou centrální bankou

g) provádění platebního styku a jeho zúčtování v souvislosti s činností stavební spořitelny v rozsahu

– provádění platebního styku a jeho zúčtování v tuzemsku v souvislosti s činností stavební spořitelny

h) poskytování bankovních informací

i) uzavírání obchodů sloužících k zajištění proti měnovému a úrokovému riziku

j) výkon finančního makléřství

Zapsáno: 1. prosince 2008

b) Přehled činností skutečně vykonávaných:

Modrá pyramida stavební spořitelna, a.s., vykonává všechny činnosti uvedené v předchozím odstavci kromě obchodování na vlastní účet s dluhopisy vydávanými členskými státy Organizace pro hospodářskou spolupráci a rozvoj, centrálními bankami a finančními institucemi těchto států, jakož i s dluhopisy, za které tyto státy převzaly záruku, a s dluhopisy vydávanými Evropskou investiční bankou, Nordic Investment Bank a Evropskou centrální bankou v KČ.

c) Přehled činností, jejichž vykonávání nebo poskytování bylo ČNB omezeno nebo vyloučeno:

žádné

5. ÚDAJE O FINANČNÍ SITUACI BANKY

A) ROZVAHA

	údaje v tisících Kč	31.12.2013	30.09.2013	30.06.2013	31.03.2013
1-14 Aktiva celkem	1	82 155 313	80 783 280	80 670 007	82 187 921
1. Pokladní hotovost a pohledávky vůči centrálním bankám	2	573 238	634 315	976 551	583 873
1.1 Pokladní hotovost	3	0	0	0	0
1.2 Pohledávky vůči centrálním bankám	4	573 238	634 315	976 551	583 873
2. Finanční aktiva k obchodování	5	0	0	0	0
2.1 Deriváty k obchodování s kladnou reálnou hodnotou	6	0	0	0	0
2.2 Kapitálové nástroje k obchodování	7	0	0	0	0
2.3 Dluhové cenné papíry k obchodování	8	0	0	0	0
2.4 Pohledávky k obchodování	9	0	0	0	0
2.5 Pohledávky k obchodování vůči úvěrovým institucím	10	0	0	0	0
2.6 Pohledávky k obchodování vůči j. osobám než úvěr. institucím	11	0	0	0	0
2.7 Ostatní pohledávky k obchod. sektorově nečleněné	12	0	0	0	0
3. Finanční aktiva v reálné hodnotě výkaz. do zisku nebo ztráty	13	0	0	0	0
3.1 Kapitálové nástroje v reálné hodnotě vykázané do Z/Z	14	0	0	0	0
3.2 Dluhové cenné papíry v reálné hodnotě vykázané do Z/Z	15	0	0	0	0
3.3 Pohledávky v reálné hodnotě vykázané do zisku nebo ztráty	16	0	0	0	0
3.4 Pohledávky v reálné hodnotě vykázané do Z/Z vůči úvěr. inst.	17	0	0	0	0
3.5 Pohledávky v RH vykázané do Z/Z vůči j. osobám než úvěr. inst.	18	0	0	0	0
3.6 Ostatní pohledávky v RH vykázané do Z/Z sektorově nečleněné	19	0	0	0	0
4. Realizovatelná finanční aktiva	20	8 907 163	8 906 249	8 877 852	11 470 006
4.1 Kapitálové nástroje realizovatelné	21	0	0	0	0
4.2 Dluhové cenné papíry realizovatelné	22	8 907 163	8 906 249	8 877 852	11 470 006
4.3 Pohledávky realizovatelné	23	0	0	0	0
4.4 Pohledávky realizovatelné vůči úvěrovým institucím	24	0	0	0	0
4.5 Pohledávky realizovatelné vůči j. osobám než úvěr. institucím	25	0	0	0	0
4.6 Ostatní pohledávky realizovatelné sektorově nečleněné	26	0	0	0	0

	údaje v tisících Kč		31.12.2013	30.09.2013	30.06.2013	31.03.2013
5. Úvěry a jiné pohledávky	27	70 972 965	69 785 824	69 551 030	68 260 402	
5.1 Dluhové cenné papíry neobchodovatelné	28	24 456 631	22 516 967	22 662 695	20 008 520	
5.2 Pohledávky	29	46 516 334	47 268 857	46 888 335	48 251 882	
5.2.1 Pohledávky vůči úvěrovým institucím	30	3 812 074	2 872 081	823 494	761 597	
5.2.2 Pohledávky vůči osobám jiným než úvěrovým institucím	31	42 674 514	44 316 771	46 007 368	47 460 570	
5.2.3 Ostatní pohledávky sektorově nečleněné	32	29 746	80 005	57 473	29 715	
6. Finanční investice držené do splatnosti	33	0	0	0	0	
6.1 Dluhové cenné papíry držené do splatnosti	34	0	0	0	0	
6.2 Pohledávky držené do splatnosti	35	0	0	0	0	
6.3 Pohledávky držené do splatnosti vůči úvěrovým institucím	36	0	0	0	0	
6.4 Pohledávky držené do splatnosti vůči j. osobám než úvěr. inst.	37	0	0	0	0	
6.5 Ostatní pohledávky držené do splatnosti sektorově nečleněné	38	0	0	0	0	
7. Zajišťovací deriváty s kladnou reálnou hodnotou	39	808	5 515	38 037	52 270	
7.1 Zajišť. deriváty s kladnou RH – zajištění reálné hodnoty	40	0	0	0	0	
7.2 Zajišť. deriváty s kladnou RH – zajištění peněžních toků	41	0	0	0	0	
7.3 Zajišť. deriváty s kl. RH – zaj. čistých investic do zahr. jedn.	42	0	0	0	0	
7.4 Zajišť. deriváty s kladnou RH – zajištění úrok. rizika – RH	43	808	5 515	38 037	52 270	
7.5 Zajišť. deriváty s kladnou RH – zajištění úrok. rizika – pen. toky	44	0	0	0	0	
8. Kladné změny reálné hodnoty portfolia zajišťovaných nástrojů	45	7 439	-5 270	-37 582	11 166	
9. Hmotný majetek	46	380 364	381 305	383 710	386 488	
9.1 Pozemky, budovy a zařízení	47	350 375	351 479	353 274	355 092	
9.2 Investice do nemovitostí	48	29 989	29 826	30 436	31 396	
10. Nehmotný majetek	49	220 950	217 120	217 044	220 285	
10.1 Goodwill	50	0	0	0	0	
10.2 Ostatní nehmotný majetek	51	220 950	217 120	217 044	220 285	
11. Účasti v přidružených a ovládaných osobách a ve spol. podn.	52	0	0	0	0	
12. Daňové pohledávky	53	0	14	14	14	
12.1 Pohledávky ze splatné daně	54	0	0	0	0	
12.2 Pohledávky z odložené daně	55	0	14	14	14	
13. Ostatní aktiva	56	1 092 386	858 208	663 351	1 203 417	
14. Neoběžná aktiva a vyřazované skupiny určené k prodeji	57	0	0	0	0	

údaje v tisících Kč		31.12.2013	30.09.2013	30.06.2013	31.03.2013	
1-19	Závazky a vlastní kapitál celkem	1	82 155 313	80 783 280	80 670 007	82 187 921
1-11	Závazky celkem	2	74 337 687	73 124 138	73 284 222	73 832 103
1.	Vklady, úvěry a ostatní finanční závazky vůči centr. bankám	3	0	0	0	0
2.	Finanční závazky k obchodování	4	0	0	0	0
	2.1 Deriváty k obchodování se zápornou reálnou hodnotou	5	0	0	0	0
	2.2 Závazky z krátkých prodejů	6	0	0	0	0
	2.3 Vklady, úvěry a ostatní finanční závazky k obchodování	7	0	0	0	0
	2.4 Vklady, úvěry a ostatní fin. závazky k obch. vůči úvěr. inst.	8	0	0	0	0
	2.5 Vklady, úvěry a ost. fin. závaz. k obch. vůči j. os. než úvěr. inst	9	0	0	0	0
	2.6 Ostatní finanční závazky k obchodování sektorově nečleněné	10	0	0	0	0
	2.7 Emitované dluhové CP určené k odkupu v krátkém období	11	0	0	0	0
3.	Finanční závazky v reálné hodnotě vykázané do zisku/ztráty	12	0	0	0	0
	3.1 Vklady, úvěry a ostatní finanční závazky v RH vykázané do Z/Z	13	0	0	0	0
	3.2 Vklady, úvěry a ost. fin. závaz. v RH vyk. do Z/Z vůči úvěr. inst.	14	0	0	0	0
	3.3 Vklady a ost. fin. záv. v RH vyk. do Z/Z vůči j. os. než úvěr. inst	15	0	0	0	0
	3.4 Ostatní fin. závazky v RH hodnotě vykáz. do Z/Z sektor. nečlen.	16	0	0	0	0
	3.5 Emitované dluhové CP v RH vykázané do zisku nebo ztráty	17	0	0	0	0
	3.6 Podřízené závazky v RH vykázané do zisku nebo ztráty	18	0	0	0	0
4.	Finanční závazky v naběhlé hodnotě	19	73 586 965	72 360 313	72 466 084	72 751 545
	4.1 Vklady, úvěry a ostatní finanční závazky v naběhlé hodnotě	20	73 586 965	72 360 313	72 466 084	72 751 545
	4.1.1 Vklady a ost. fin. závazky v naběhlé hodnotě vůči úvěr. inst.	21	0	0	0	0
	4.1.2 Vklady a ost. fin. záv. v naběhlé hodn. vůči j. os. než úvěr. inst.	22	73 292 806	72 254 137	72 378 379	72 657 777
	4.1.3 Ostatní fin. závazky v naběhlé hodnotě sektor. nečleněné	23	294 159	106 176	87 705	93 768
	4.2 Emitované dluhové cenné papíry v naběhlé hodnotě	24	0	0	0	0
	4.3 Podřízené závazky v naběhlé hodnotě	25	0	0	0	0
5.	Finanční závazky spojené s převáděnými aktivy	26	0	0	0	0
6.	Zajišťovací deriváty se zápornou reálnou hodnotou	27	213 531	190 664	218 848	13 933
	6.1 Zajišť. deriváty se zápornou RH – zajištění reálné hodnoty	28	0	0	0	0
	6.2 Zajišť. deriváty se zápornou RH – zajištění peněžních toků	29	0	0	0	0
	6.3 Zajišť. deriváty se záp. RH – zaj. čistých investic do zahr. jedn.	30	0	0	0	0
	6.4 Zajišť. deriváty se zápornou RH – zajištění úrok. rizika – RH	31	213 351	190 664	218 848	13 933
	6.5 Zajišť. deriváty se záp. RH – zajištění úrok. rizika – peněžní toky	32	0	0	0	0
7.	Záporné změny reál. hodnoty portfolia zajišťovaných nástrojů	33	-217 986	-212 170	-239 826	45 385

	údaje v tisících Kč		31.12.2013	30.09.2013	30.06.2013	31.03.2013
8. Rezervy	34	6 631	6 696	5 629	5 480	
8.1 Rezervy na restrukturalizace	35	0	0	0	0	
8.2 Rezervy na daně a soudní spory	36	0	0	0	0	
8.3 Rezervy na důchody a podobné závazky	37	0	0	0	0	
8.4 Rezervy na podrozvahové položky	38	0	0	0	0	
8.5 Rezervy na nevýhodné smlouvy	39	0	0	0	0	
8.6 Ostatní rezervy	40	6 631	6 696	5 629	5 480	
9. Daňové závazky	41	139 746	155 571	157 277	190 656	
9.1 Závazky ze splatné daně	42	0	0	0	0	
9.2 Závazky z odložené daně	43	139 746	155 571	157 277	190 656	
10. Ostatní závazky	44	608 800	623 064	676 210	825 104	
Základní kapitál družstev splatný na požádání	45	XX	XX	XX	XX	
11. Závazky spojené s vyřazovanými skupinami určenými k prodeji	46	0	0	0	0	
12–19 Vlastní kapitál celkem	47	7 817 626	7 659 142	7 385 785	8 355 818	
12. Základní kapitál	48	562 500	562 500	562 500	562 500	
12.1 Splacený základní kapitál	49	562 500	562 500	562 500	562 500	
12.2 Nesplacený základní kapitál	50	0	0	0	0	
13. Emisní ážio	51	487 500	487 500	487 500	487 500	
14. Další vlastní kapitál	52	0	0	0	0	
14.1 Kapitálová složka finančních nástrojů	53	0	0	0	0	
14.2 Ostatní kapitálové nástroje	54	0	0	0	0	
15. Fondy z přecenění a ostatní oceňovací rozdíly	55	484 692	542 892	546 411	677 174	
15.1 Oceňovací rozdíly z hmotného majetku	56	0	0	0	0	
15.2 Oceňovací rozdíly z nehmotného majetku	57	0	0	0	0	
15.3 Zajištění čistých investic do zahraničních jednotek	58	0	0	0	0	
15.4 Zajištění peněžních toků	59	0	0	0	0	
15.5 Oceňovací rozdíly z realizovatelných finančních aktiv	60	484 692	542 892	546 411	677 174	
15.6 Oceň. rozdíly z neoběž. aktiv a ukončov. čin. určených k prodeji	61	0	0	0	0	
15.7 Ostatní oceňovací rozdíly	62	0	0	0	0	
16. Rezervní fondy	63	1 119 638	1 119 638	1 119 638	1 119 638	
17. Nerozdělený zisk (neuhrazená ztráta) z předchozích období	64	4 097 770	4 097 770	4 097 770	5 220 506	
18. Vlastní akcie	65	0	0	0	0	
19. Zisk (ztráta) za běžné účetní období	66	1 065 526	848 842	571 966	288 500	

B) VÝKAZ ZISKU A ZTRÁTY

	údaje v tisících Kč	31.12.2013	30.09.2013	30.06.2013	31.03.2013
1. Zisk z finanční a provozní činnosti	1	1 882 426	1 438 527	968 753	489 012
1.1 Úrokové výnosy	2	3 464 773	2 619 731	1 764 117	871 397
1.1.1 Úroky z pohledávek vůči centrálním bankám	3	444	328	245	160
1.1.2 Úroky z finančních aktiv k obchodování	4	0	0	0	0
1.1.3 Úroky z finanč. aktiv v reálné hodnotě vykázanych do Z/Z	5	0	0	0	0
1.1.4 Úroky z realizovatelných finančních aktiv	6	1 115 061	829 657	553 939	272 756
1.1.5 Úroky z úvěrů a jiných pohledávek	7	2 253 999	1 722 161	1 168 171	592 965
1.1.6 Úroky z finančních investic drženyých do splatnosti	8	0	0	0	0
1.1.7 Zisk ze zajišťovacích úrokových derivátů	9	92 792	65 702	40 525	4 872
1.1.8 Úroky z ostatních aktiv	10	2 477	1 883	1 237	644
1.2 Úrokové náklady	11	-1 831 437	-1 381 912	-927 897	-453 118
1.2.1 Úroky na vklady, úvěry a ost. fin. závazky vůči centr. bankám	12	0	0	0	0
1.2.2 Úroky na finanční závazky k obchodování	13	0	0	0	0
1.2.3 Úroky na finanč. závazky v reálné hodnotě vykázane do Z/Z	14	0	0	0	0
1.2.4 Úroky na finanční závazky v naběhlé hodnotě	15	0	0	0	0
1.2.5 Ztráta ze zajišťovacích úrokových derivátů	16	-65 271	-47 619	-30 020	-690
1.2.6 Úroky na ostatní závazky	17	-1 766 166	-1 334 293	-897 877	-452 428
1.2.7 Náklady na základní kapitál splatný na požádání	18	0	0	0	0
1.3 Výnosy z dividend	19	0	0	0	0
1.3.1 Výnosy z dividend z finančních aktiv k obchodování	20	0	0	0	0
1.3.2 Výnosy z dividend z finan. aktiv v RH vykázanych do Z/Z	21	0	0	0	0
1.3.3 Výnosy z dividend z realizovatelných finančních aktiv	22	0	0	0	0
1.3.4 Výnosy z dividend od přidružených a ovládaných osob	23	0	0	0	0
1.4 Výnosy z poplatků a provizí	24	533 684	394 300	258 049	138 094
1.4.1 Poplatky a provize z operací s finan. nástroji pro zákazníky	25	0	0	0	0
1.4.1.1 Poplatky a provize z obstarání emisí	26	0	0	0	0
1.4.1.2 Poplatky a provize z obstarání finančních nástrojů	27	0	0	0	0
1.4.1.3 Poplatky a provize za poradenskou činnost	28	0	0	0	0
1.4.2 Poplatky a provize z clearingů a vypořádání	29	0	0	0	0
1.4.3 Poplatky a provize za obhospodařování hodnot	30	0	0	0	0
1.4.4 Poplatky a provize za správu, úschovu a uložení hodnot	31	0	0	0	0
1.4.5 Poplatky a provize z příslibů a záruk	32	0	0	0	0

údaje v tisících Kč	31.12.2013	30.09.2013	30.06.2013	31.03.2013
1.4.6 Poplatky a provize z platebního styku	33	0	0	0
1.4.7 Poplatky a provize ze strukturovaného financování	34	0	0	0
1.4.8 Poplatky a provize ze sekuritizace	35	0	0	0
1.4.9 Poplatky a provize z ostatních služeb	36	533 684	394 300	258 049
1.5 Náklady na poplatky a provize	37	-236 663	-157 123	-101 257
1.5.1 Poplatky a provize na operace s finančními nástroji	38	-125	-106	-91
1.5.2 Poplatky a provize na obhospodařování hodnot	39	0	0	0
1.5.3 Poplatky a provize na správu, úschovu a uložení hodnot	40	0	0	0
1.5.4 Poplatky a provize na clearing a vypořádání	41	-311	-217	-132
1.5.5 Poplatky a provize na sekuritizaci	42	0	0	0
1.5.6 Poplatky a provize na ostatní služby	43	-236 227	-156 800	-101 034
1.6 Realizované Z/Z z finan. aktiv a závazků nevykáz. v RH do Z/Z	44	0	0	0
1.6.1 Zisk (ztráta) z realizovatelných finančních aktiv	45	0	0	0
1.6.2 Zisk (ztráta) z úvěrů a jiných pohledávek	46	0	0	0
1.6.3 Zisk (ztráta) z finančních investic držných do splatnosti	47	0	0	0
1.6.4 Zisk (ztráta) z finančních závazků v naběhlé hodnotě	48	0	0	0
1.6.5 Zisk (ztráta) z ostatních závazků	49	0	0	0
1.7 Zisk (ztráta) z finančních aktiv a závazků k obchodování	50	0	0	0
1.7.1 Zisk (ztráta) z kapitálových nástrojů a akciových derivátů	51	0	0	0
1.7.2 Zisk (ztráta) z úrokových nástrojů (včetně úrok. derivátů)	52	0	0	0
1.7.3 Zisk (ztráta) z měnových nástrojů (včetně měn. derivátů)	53	0	0	0
1.7.4 Zisk (ztráta) z úvěrových nástrojů (včetně úvěr. derivátů)	54	0	0	0
1.7.5 Zisk (ztráta) z komodit a komoditních derivátů	55	0	0	0
1.7.6 Zisk (ztráta) z ostatních nástrojů včetně hybridních	56	0	0	0
1.8 Zisk (ztráta) z finan. aktiv a závazků v RH vykázané do Z/Z	57	0	0	0
1.9 Zisk (ztráta) ze zajišťovacího účetnictví	58	0	0	0
1.10 Kurzové rozdíly	59	-133	-63	-54
1.11 Zisk (ztráta) z odúčtování aktiv j. než držných k prodeji	60	-301	-201	-92
1.12 Ostatní provozní výnosy	61	6 864	4 657	2 997
1.13 Ostatní provozní náklady	62	-54 361	-40 862	-13 833

	údaje v tisících Kč	31.12.2013	30.09.2013	30.06.2013	31.03.2013
2. Správní náklady	63	-573 382	-394 022	-261 218	-117 371
2.1 Náklady na zaměstnance	64	-292 140	-217 067	-142 193	-67 571
2.1.1 Mzdy a platy	65	-208 357	-154 180	-100 579	-47 621
2.1.2 Sociální a zdravotní pojištění	66	-66 526	-49 968	-33 172	-15 987
2.1.3 Penzijní a podobné výdaje	67	-6 674	-4 967	-3 241	-1 535
2.1.4 Náklady na dočasné zaměstnance	68	-1 894	-1 332	-902	-449
2.1.5 Odměny – vlastní kapitálové nástroje	69	0	0	0	0
2.1.6 Ostatní náklady na zaměstnance	70	-8 689	-6 620	-4 299	-1 979
2.2 Ostatní správní náklady	71	-281 242	-176 955	-119 025	-49 800
2.2.1 Náklady na reklamu	72	-106 442	-48 718	-34 521	-8 596
2.2.2 Náklady na poradenství	73	-5 422	-4 426	-2 695	-1 263
2.2.3 Náklady na informační technologie	74	-50 396	-35 229	-23 785	-11 497
2.2.4 Náklady na outsourcing	75	-2 240	-1 617	-1 126	-408
2.2.5 Nájemné	76	-41 752	-31 423	-21 114	-10 776
2.2.6 Jiné správní náklady	77	-74 990	-55 542	-35 785	-17 260
3. Odpisy	78	-50 691	-38 044	-25 468	-12 894
3.1 Odpisy pozemků, budov a zařízení	79	-18 249	-13 608	-9 057	-4 556
3.2 Odpisy investic do nemovitostí	80	0	0	0	0
3.3 Odpisy nehmotného majetku	81	-32 442	-24 436	-16 411	-8 338
4. Tvorba rezerv	82	-1 339	-1 405	-338	-188
5. Ztráty ze znehodnocení	83	-121 832	-92 926	-64 959	-44 406
5.1 Ztráty ze znehodnocení fin. aktiv nevykázaných v RH do Z/Z	84	-121 832	-92 926	-64 959	-44 406
5.1.1 Ztráty ze znehodnocení finančních aktiv v pořizovací ceně	85	0	0	0	0
5.1.2 Ztráty ze znehodnocení realizovatelných finančních aktiv	86	0	0	0	0
5.1.3 Ztráty ze znehodnocení úvěrů a jiných pohledávek	87	-121 832	-92 926	-64 959	-44 406
5.1.4 Ztráty ze znehodnocení finan. investic držených do splatnosti	88	0	0	0	0
5.2 Ztráty ze znehodnocení nefinančních aktiv	89	0	0	0	0
5.2.1 Ztráty ze znehodnocení pozemků, budov a zařízení	90	0	0	0	0
5.2.2 Ztráty ze znehodnocení z investic do nemovitostí	91	0	0	0	0
5.2.3 Ztráty ze znehodnocení goodwillu	92	0	0	0	0
5.2.4 Ztráty ze znehodnocení nehmotného majetku	93	0	0	0	0
5.2.5 Ztráty ze znehodnocení účastí v přidr. a ovlád. os. a sp. podn.	94	0	0	0	0
5.2.6 Ztráty ze znehodnocení ostatních nefinančních aktiv	95	0	0	0	0

	údaje v tisících Kč				
	31.12.2013	30.09.2013	30.06.2013	31.03.2013	
6. Negativní goodwill bezprostředně zahrnutý do výkazu Z/Z	96	0	0	0	0
7. Podíl na Z/Z přídr. a ovládaných osob a společných podniků	97	0	0	0	0
8. Zisk nebo ztráta z neoběžných aktiv a vyřazovaných skupin	98	0	0	0	0
1–8 Zisk nebo ztráta z pokračujících činností před zdaněním	99	1 135 182	912 130	616 770	314 153
9. Náklady na daň z příjmů	100	-69 656	-63 288	-44 804	-25 653
Zisk nebo ztráta z pokračujících činností po zdanění	101	1 065 526	848 842	571 966	288 500
Zisk nebo ztráta z ukončované činnosti po zdanění	102	0	0	0	0
10. Zisk nebo ztráta po zdanění	103	1 065 526	848 842	571 966	288 500

C) INFORMACE O POHLEDÁVKÁCH Z FIN. ČINNOSTÍ BEZ SELHÁNÍ A SE SELHÁNÍM

	údaje v tisících Kč				
	31.12.2013	30.09.2013	30.06.2013	31.03.2013	
Pohledávky z finančních činností celkem	1	47 545 484	48 221 257	47 836 253	49 206 953
Pohledávky za úvěrovými institucemi	2	3 812 074	2 872 081	823 494	761 597
Pohledávky za úvěrovými institucemi bez selhání	3	3 812 074	2 872 081	823 494	761 597
Standardní pohledávky za úvěrovými institucemi	4	3 812 074	2 872 081	823 494	761 597
Sledované pohledávky za úvěrovými institucemi	5	0	0	0	0
Pohledávky za úvěrovými institucemi se selháním	6	0	0	0	0
Nestandardní pohledávky za úvěrovými institucemi	7	0	0	0	0
Pochybné pohledávky za úvěrovými institucemi	8	0	0	0	0
Ztrátové pohledávky za úvěrovými institucemi	9	0	0	0	0
Pohledávky za jinými osobami než úvěr. institucemi	10	43 733 410	45 349 176	47 012 759	48 445 356
Pohledávky za j. osobami než úvěr. institucemi bez selhání	11	41 986 121	43 685 958	45 320 859	46 755 527
Standardní pohledávky za jinými osobami než úvěr. institucemi	12	41 102 983	42 712 449	44 417 879	45 877 754
Sledované pohledávky za jin. osobami než úvěr. institucemi	13	883 138	973 509	902 980	877 773
Pohledávky za jin. osobami než úvěr. institucemi se selháním	14	1 747 289	1 663 218	1 691 900	1 689 829
Nestandardní pohledávky za jin. osobami než úvěr. institucemi	15	617 608	571 260	645 789	704 823
Pochybné pohledávky za jinými osobami než úvěr. institucemi	16	55 392	71 002	81 591	61 534
Ztrátové pohledávky za jinými osobami než úvěr. institucemi	17	1 074 289	1 020 956	964 520	923 471

údaje v tisících Kč		31.12.2013	30.09.2013	30.06.2013	31.03.2013
Pohledávky z finančních činností celkem	1	46 486 588	47 188 852	46 830 862	48 222 167
Pohledávky za úvěrovými institucemi	2	3 812 074	2 872 081	823 494	761 597
Pohledávky za úvěrovými institucemi bez selhání	3	3 812 074	2 872 081	823 494	761 597
Standardní pohledávky za úvěrovými institucemi	4	3 812 074	2 872 081	823 494	761 597
Sledované pohledávky za úvěrovými institucemi	5	0	0	0	0
Pohledávky za úvěrovými institucemi se selháním	6	0	0	0	0
Nestandardní pohledávky za úvěrovými institucemi	7	0	0	0	0
Pochybné pohledávky za úvěrovými institucemi	8	0	0	0	0
Ztrátové pohledávky za úvěrovými institucemi	9	0	0	0	0
Pohledávky za jinými osobami než úvěr. institucemi	10	42 674 514	44 316 771	46 007 368	47 460 570
Pohledávky za j. osobami než úvěr. institucemi bez selhání	11	41 931 379	43 623 993	45 261 547	46 697 109
Standardní pohledávky za jinými osobami než úvěr. institucemi	12	41 102 983	42 712 449	44 417 879	45 877 753
Sledované pohledávky za jin. osobami než úvěr. institucemi	13	828 396	911 544	843 668	819 356
Pohledávky za jin. osobami než úvěr. institucemi se selháním	14	743 135	692 778	745 821	763 461
Nestandardní pohledávky za jin. osobami než úvěr. institucemi	15	526 098	479 743	543 286	589 606
Pochybné pohledávky za jinými osobami než úvěr. institucemi	16	25 804	37 978	42 906	31 294
Ztrátové pohledávky za jinými osobami než úvěr. institucemi	17	191 233	175 057	159 629	142 561

Opravné položky k jednotlivým pohledávkám (v tisících Kč)		31.12.2013	30.09.2013	30.06.2013	31.03.2013
Pohledávky z finančních činností celkem	1	1 058 896	1 032 405	1 005 390	984 785
Pohledávky za úvěrovými institucemi	2	0	0	0	0
Pohledávky za úvěrovými institucemi bez selhání	3	0	0	0	0
Standardní pohledávky za úvěrovými institucemi	4	0	0	0	0
Sledované pohledávky za úvěrovými institucemi	5	0	0	0	0
Pohledávky za úvěrovými institucemi se selháním	6	0	0	0	0
Nestandardní pohledávky za úvěrovými institucemi	7	0	0	0	0
Pochybné pohledávky za úvěrovými institucemi	8	0	0	0	0
Ztrátové pohledávky za úvěrovými institucemi	9	0	0	0	0
Pohledávky za jinými osobami než úvěr. institucemi	10	1 058 896	1 032 405	1 005 390	984 785
Pohledávky za j. osobami než úvěr. institucemi bez selhání	11	54 742	61 966	59 312	58 417
Standardní pohledávky za jinými osobami než úvěr. institucemi	12	0	0	0	0
Sledované pohledávky za jin. osobami než úvěr. institucemi	13	54 742	61 966	59 312	58 417
Pohledávky za jin. osobami než úvěr. institucemi se selháním	14	1 004 154	970 439	946 078	926 368
Nestandardní pohledávky za jin. osobami než úvěr. institucemi	15	91 509	91 517	102 503	115 217
Pochybné pohledávky za jinými osobami než úvěr. institucemi	16	29 589	33 024	38 684	30 240
Ztrátové pohledávky za jinými osobami než úvěr. institucemi	17	883 056	845 898	804 891	780 911

D) INFORMACE O POHLEDÁVKÁCH BEZ ZNEHODNOCENÍ A SE ZNEHODNOCENÍM

Pohledávky bez znehodnocení (v tisících Kč)	31.12.2013	30.09.2013	30.06.2013	31.03.2013
Pohledávky oceňované naběhlou hodnotou	3.1 45 694 462	46 471 882	46 443 015	47 395 535
Pohledávky oceňované reálnou hodnotou	0	0	0	0
Pohledávky bez znehodnocení – netto účetní hodnota	3.7 45 694 462	46 471 882	46 443 015	47 395 535

Pohledávky se znehodnocením (v tisících Kč)	31.12.2013	30.09.2013	30.06.2013	31.03.2013
Pohledávky oceňované naběhlou hodnotou	2 460 235	2 469 596	2 433 485	2 431 263
Pohledávky oceňované reálnou hodnotou	0	0	0	0
Hodnota před znehodnocením	9.1 2 460 235	2 469 596	2 433 485	2 431 263
Opravné položky u pohledávek oceňovaných naběhlou hodnotou	1 065 125	1 038 305	1 011 614	991 043
Kumulovaná ztráta u pohledávek oceňovaných reálnou hodnotou	0	0	0	0
Opravné položky a kumulovaná ztráta celkem	9.3 1 065 125	1 038 305	1 011 614	991 043
Pohledávky oceňované naběhlou hodnotou netto	1 395 110	1 431 291	1 421 871	1 440 220
Pohledávky oceňované reálnou hodnotou netto	0	0	0	0
Pohledávky se znehodnocením – netto účetní hodnota	9.7 1 395 110	1 431 291	1 421 871	1 440 220

E) INFORMACE O RESTRUKTURALIZOVANÝCH POHLEDÁVKÁCH

údaje v tisících Kč	31.12.2013	30.09.2013	30.06.2013	31.03.2013
Restrukturalizované pohledávky za účetní období v hodnotě před znehodnocením	444 390	376 199	268 542	170 624
Pohledávky oceňované naběhlou hodnotou	444 390	376 199	268 542	170 624
Pohledávky oceňované reálnou hodnotou	0	0	0	0

F) INFORMACE O DERIVÁTECH

údaje v tisících Kč	31.12.2013	30.09.2013	30.06.2013	31.03.2013
Deriváty k obchodování – aktiva				
Reálná hodnota	0	0	0	0
Jmenovitá (pomyslná) hodnota	0	0	0	0
Deriváty k obchodování – závazky				
Reálná hodnota	0	0	0	0
Jmenovitá (pomyslná) hodnota	0	0	0	0
Deriváty zajišťovací – aktiva				
Reálná hodnota	808	5 515	38 037	52 270
Jmenovitá (pomyslná) hodnota	12 450 000	9 850 000	9 850 000	7 750 000
Deriváty zajišťovací – závazky				
Reálná hodnota	213 531	190 664	218 848	13 933
Jmenovitá (pomyslná) hodnota	12 450 000	9 850 000	9 850 000	7 750 000

G) POMĚROVÉ UKAZATELE

údaje v tisících Kč	31.12.2013 ¹⁾	30.09.2013 ¹⁾	30.06.2013 ¹⁾	31.03.2013 ¹⁾
1. ukazatel kapitálové přiměřenosti	21,05	21,06	20,55	20,68
2. rentabilita průměrných aktiv (ROAA)	1,31	1,39	1,40	1,40
3. rentabilita průměrného původního kapitálu (ROAE)	17,62	18,71	18,92	19,09
4. aktiva na jednoho zaměstnance	240 925	235 520	235 877	241 020
5. správní náklady na jednoho zaměstnance	1 681	1 532	1 528	1 377
6. zisk nebo ztráta po zdanění na jednoho zaměstnance	3 125	3 300	3 345	3 384

¹⁾ podle vyhlášky ČNB č. 123/2007 Sb. § 208 podle přílohy č. 27

6. ÚDAJE O PLNĚNÍ PRAVIDEL OBEZŘETNÉHO PODNIKÁNÍ

ÚDAJE O KAPITÁLU

a) Základní kapitál Banky je plně upsán a splacen, činí 562,5 mil. Kč a je rozdělen na 5 625 ks kmenových akcií na jméno v nominální hodnotě 100 000 Kč na akcii. Akcie jsou v zaknihované podobě a nejsou volně obchodovatelné.

Vedle základního kapitálu vstupují do původního kapitálu (Tier 1) též emisní ážio ve výši 487,5 mil. Kč, rezervní fondy a ostatní fondy ze zisku ve výši 1 120 mil. Kč a nerozdělený zisk z předchozích období ve výši 4 098 mil. Kč, naopak se odčítá nehmotný majetek ve výši 221 mil. Kč.

Kapitál Banky se skládá pouze z původního kapitálu (Tier 1) a je snižován nedostatkem v krytí očekávaných úvěrových ztrát ve výši 4 mil. Kč.

údaje v tisících Kč	31.12.2013 ^{*)}	30.09.2013 ^{*)}	30.06.2013 ^{*)}	31.03.2013 ^{*)}
Souhrnná výše původního kapitálu (složka Tier 1)	6 046 458	6 050 288	6 050 364	6 047 123
z toho splacený základní kapitál zapsaný v obchodním rejstříku	562 500	562 500	562 500	562 500
z toho emisní ážio	487 500	487 500	487 500	487 500
z toho rezervní fondy a nerozdělený zisk	5 217 408	5 217 408	5 217 408	5 217 408
– povinné rezervní fondy	112 500	112 500	112 500	112 500
– ostatní fondy z rozdělení zisku	1 007 138	1 007 138	1 007 138	1 007 138
– nerozdělený zisk z předchozích období	4 097 770	4 097 770	4 097 770	4 097 770
Souhrnná výše dodatkového kapitálu (složka Tier 2)	0	0	0	0
z toho vedlejší dodatkový kapitál	0	0	0	0
– podřízený dluh A	0	0	0	0
Souhrnná výše kapitálu na krytí tržního rizika (složka Tier 3)	0	0	0	0
Souhrnná výše odčitatelných položek	224 917	220 728	220 426	223 401
z toho nedostatek v krytí očekávaných úvěrových ztrát u IRB	3 967	3 608	3 382	3 115
Souhrnná výše kapitálu po zohlednění odčitatelných položek od původního a dodatkového kapitálu a stanovených limitů položek kapitálu	6 042 491	6 046 680	6 046 982	6 044 008

^{*)} podle vyhlášky ČNB č. 123/2007 Sb. § 208 podle přílohy č. 27

ÚDAJE O KAPITÁLOVÝCH POŽADAVCÍCH

a) MPSS je ovládána Komerční bankou, a.s., tedy tuzemskou ovládající osobou, a jako taková nemá (dle § 12c zákona č. 21/1992 Sb.) povinnost na individuální úrovni posuzovat dostatečnost vnitřně stanoveného kapitálu. MPSS však participuje na posuzování vnitřně stanoveného kapitálu na úrovni skupiny Komerční banky, a.s.

údaje v tisících Kč	31.12.2013 ^{*)}	30.09.2013 ^{*)}	30.06.2013 ^{*)}	31.03.2013 ^{*)}
Výše kapitálových požadavků	2 296 118	2 297 173	2 354 446	2 337 633
a) 1. k úvěrovému riziku celkem	2 067 682	2 068 737	2 126 010	2 121 242
1.1 k úvěrovému riziku podle standardizovaného přístupu	1 492 272	1 533 862	1 592 017	1 631 096
v tom: Kap. pož. při STA v IRB k expoz. vůči centr. vládám a bankám	0	0	0	0
Kap. pož. při STA v IRB k expoz. vůči institucím	0	0	0	0
Kap. pož. při STA v IRB k podnikovým expoz.	0	0	0	155 549
Kap. pož. při STA v IRB k retailovým expoz.	1 492 272	1 533 862	1 592 017	1 475 547
Kap. pož. při STA v IRB k ostatním expoz.	0	0	0	0
1.2 k úvěrovému riziku podle přístupu IRB celkem	575 410	534 875	533 993	490 146
Kap. pož. k úvěr. riziku při IRB k vybr. expozicím celkem	512 452	476 281	476 699	433 548
Kap. pož. při IRB k expoz. vůči centr. vládám a bankám	38 833	40 495	42 709	49 456
Kap. pož. při IRB k expoz. vůči institucím	473 619	435 786	433 990	384 092
Kap. pož. při IRB k podnikovým expoz.	0	0	0	0
Kap. pož. při IRB k retailovým expoz.	0	0	0	0
Kap. pož. k úvěr. riziku při IRB k akciovým expoz.	0	0	0	0
Kap. pož. k úvěr. riziku při IRB k sekuritizovaným expoz.	0	0	0	0
Kap. pož. k úvěr. riziku při IRB k ostatním expozicím	62 958	58 594	57 294	56 598
b) k vypořádacímu riziku	0	0	0	0
c) k pozičnímu, měnovému a komoditnímu riziku	0	0	0	0
d) k operačnímu riziku	228 436	228 436	228 436	216 391
e) k riziku angažovanosti obchodního portfolia	0	0	0	0
f) k ostatním nástrojů obchodního portfolia	0	0	0	0
g) Přejížděný kapitálový požadavek	0	0	0	0

^{*)} podle vyhlášky ČNB č. 123/2007 Sb. § 208 podle přílohy č. 27

V Praze dne 24. 4. 2014

Jan Pokorný v. r.
předseda představenstva
a ředitel společnosti

Miroslav Hiršl v. r.
místopředseda představenstva
a první náměstek ředitele společnosti