

ÚDAJE K 31.12. 2006

ZVEŘEJŇOVANÉ NA ZÁKLADĚ OPATŘENÍ ČESKÉ NÁRODNÍ BANKY,
KTERÝM SE STANOVÍ MINIMÁLNÍ POŽADAVKY NA UVEŘEJŇOVÁNÍ INFORMACÍ BANKAMI

1. INFORMACE O BANCE

1.1. Základní údaje o bance

a)

Obchodní firma: **Modrá pyramida stavební spořitelna, a.s.**
Právní forma: akciová společnost
Sídlo: **Bělehradská 128, čp. 222, PSČ 120 21, Praha 2**
Identifikační číslo: 60 19 28 52

b)

Datum zápisu do obchodního rejstříku (OR): 9. 12. 1993 u Městského soudu v Praze, oddíl B, vložka 2281
Datum zápisu poslední změny do OR: 8. 11. 2006

c)

Výše základního kapitálu zapsaná v OR: 500 000 000,-- Kč

d)

Výše splaceného základního kapitálu: 500 000 000,-- Kč

e)

Akcie: 5 000 kusů zaknihovaných akcií na jméno ve jmenovité hodnotě 100 000 Kč za jednu akcii

f)

Nabytí vlastních akcií: netýká se společnosti

g)

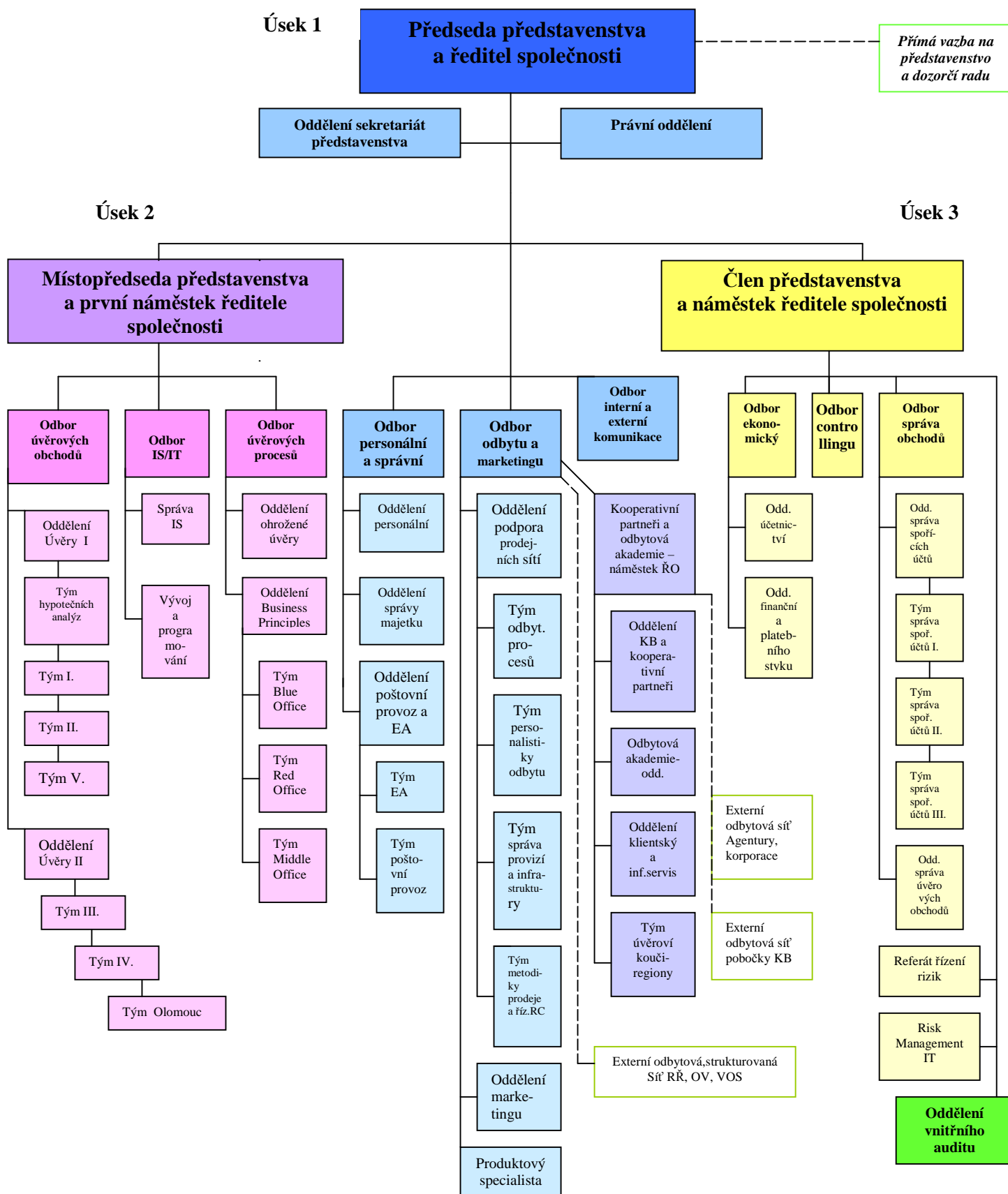
Zvýšení základního kapitálu: základní kapitál nebyl od posledního uveřejnění zvýšen

h)

Akcionáři:

Obchodní firma: **Komerční banka, a.s.**
Právní forma: akciová společnost
Sídlo: Na Příkopě 33, Praha 1, Česká republika
Výše podílu na hlasovacích právech: 100 % (5 000 kusů akcií)

1.2. Organizační struktura Modré pyramidě stavební spořitelny, a.s. k 31.12.2006



Modrá pyramidě stavební spořitelna, a.s. má centrálu v Praze.
Počet zaměstnanců k 31.12.2006: 361

1.3. Údaje o struktuře konsolidačního celku jehož je MPSS součástí

Komerční banka, a.s., Praha, Česká republika (podíl na MPSS 100 %)

- Komerční banka Bratislava, a.s., Bratislava, Slovenská republika (100 %)
- Penzijní fond Komerční banky, a.s., Praha, Česká republika (100 %)
- Faktoring KB, a.s., Praha, Česká republika (100 %)
- Modrá pyramida stavební spořitelna, a.s., Praha, Česká republika (100 %)
- Bastion European Investment S.A., Belgie (99,98 %)
- ESSOX, s.r.o. České Budějovice, Česká republika (50,9 %)
- Komerční pojišťovna, a.s., Praha, Česká republika (49 %)

2. Modrá pyramida stavební spořitelna, a.s., nevykonává kontrolu nad žádnou právnickou osobou.

3. Ovládající osobou ve vztahu k Modré pyramidě stavební spořitelně, a.s. je Komerční banka, a.s. Praha

2. INFORMACE O ČINNOSTECH BANKY

a) Činnosti vyplývající z licence

V souladu s § 1 a § 9 zákona č. 96/1993 Sb. ČR, o stavebním spoření a státní podpoře stavebního spoření a v souladu s licenci udělenou Českou národní bankou může Modrá pyramida stavební spořitelna vykonávat následující činnosti:

- přijímat vklady od účastníků stavebního spoření
- poskytovat úvěry účastníkům stavebního spoření
- poskytovat příspěvek (státní podporu) fyzickým osobám - účastníkům stavebního spoření
- poskytovat úvěry osobám, jejichž výrobky a poskytované služby jsou určeny pro uspokojování bytových potřeb
- přijímat vklady od bank, zahraničních bank, poboček zahraničních bank, finančních institucí, zahraničních finančních institucí a poboček zahraničních finančních institucí
- poskytovat záruky za úvěry ze stavebního spoření, za úvěry poskytnuté podle § 5 odst. 5 zákona o stavebním spoření a za úvěry uvedené v § 9 odst. 1 písm. a) zákona o stavebním spoření
- obchodovat na vlastní účet s hypotečními zástavními listy a s obdobnými produkty vydávanými členskými státy Organizace pro hospodářskou spolupráci a rozvoj
- obchodovat na vlastní účet s dluhopisy vydávanými Českou republikou, s dluhopisy, za které převzala Česká republika záruku, a s dluhopisy vydávanými Českou národní bankou
- obchodovat na vlastní účet s dluhopisy vydávanými členskými státy Organizace pro hospodářskou spolupráci a rozvoj, centrálními bankami, finančními institucemi těchto států a bankami se sídlem v těchto státech, jakož i s dluhopisy, za které tyto státy převzaly záruku, a s dluhopisy vydávanými Evropskou investiční bankou, Nordic Investment Bank a Evropskou centrální bankou
- provádět platební styk a jeho zúčtování v souvislosti s činnostmi stavební spořitelny
- vykonávat finanční makléřství
- poskytovat bankovní informace.

b) Činnosti, které banka skutečně vykonává

Modrá pyramida vykonává všechny činnosti uvedené v předchozím odstavci.

c) Činnosti, jejichž vykonávání nebo poskytování bylo příslušným orgánem omezeno, nebo vyloučeno

Modrá pyramida stavební spořitelna, a.s. může vykonávat činnosti dle bodu 2.a) v plném rozsahu.

3. INFORMACE O VZTAZÍCH S BANKOU OVLÁDANÝMI OSOBAMI A OSOBAMI, V NICHŽ JE BANKA VĚTŠINOVÝM SPOLEČNÍKEM

Modrá pyramida stavební spořitelna, a.s. nevykonává kontrolu nad žádnými právnickými osobami.

4. INFORMACE O VZTAZÍCH S OVLÁDAJÍCÍMI OSOBAMI A OSOBOU, KTERÁ JE V BANCE VĚTŠINOVÝM SPOLEČNÍKEM

a)

Obchodní firma: Komerční banka Praha
Právní forma: akciová společnost
Sídlo: Na Příkopě 33, Praha 1

b)

Podíl na základním kapitálu: 100 % (5 000 ks akcií).

c)

Podíl na hlasovacích právech: 100 %

d)	Jiný způsob ovládnání:	ne
e)	Souhrnná výše pohledávek:	16 486 tis. Kč
	Souhrnná výše závazků:	557 535 tis. Kč
f)	Souhrnná výše cenných papírů emitovaných ovládající osobou v aktivech banky:	1 808 374 tis. Kč
g)	Souhrnná výše záruk vydaných za ovládající osobou:	0
	Souhrnná výše záruk přijatých od ovládající osoby:	0

5. INFORMACE O VZTAZÍCH SE ČLENY DOZORČÍ RADY, ČLENY PŘEDSTAVENSTVA A DALŠÍMI VEDOUcíMI ZAMĚSTNANCI BANKY

5.1. a)

DOZORČÍ RADA

Laurent Goutard, předseda dozorčí rady (člen od 17. listopadu 2006, předseda od 21. prosince 2006)

Absolvent studia ekonomie v Paris-Dauphine a Institutu politických studií v Paříži, katedra veřejných služeb, obor ekonomie. Od roku 1986 pracoval v Société Générale, kde působil nejprve v Generální inspekci SG, v letech 1993 až 1996 byl náměstkem ředitele pobočky pro velké podniky Paris-Opéra, v letech 1996 až 1998 byl ředitelem v divizi velkých obchodů na území Francie. Od roku 1998 do 2004 byl členem správní rady a generálním ředitelem, posléze předsedou představenstva Société Générale Marocaine de Banques, dceřiné společnosti SG v Maroku. Od roku 2004 působí v představenstvu Komerční banky, a.s. Od 7. října 2005 je předsedou představenstva a generálním ředitelem Komerční banky, a.s.

Členství v orgánech jiných společností:

- ESSOX,s.r.o., IČO26764652, Senovážné nám. 231/7,37001 České Budějovice
- Česká bankovní asociace, IČ 45772193, Vodičkova 30, 110 00 Praha 1
- Komerční pojišťovna, a.s., IČ 639 98 017, Karolinská 1, čp. 650, PSČ 186 00 Praha 8

Philippe Rucheton, místopředseda dozorčí rady (člen od 17. listopadu 2006, místopředseda od 21. prosince 2006)

Absolvent Vysoké vojenské technické školy Ecole Polytechnique, Institutu Supérieur des Affaires a Univerzity Pantheon Sorbonne. Od roku 1972 do roku 1980 pracoval jako poradce a vedoucí pracovník v bankovním provozu ve skupině Lidových bank BRED, v letech 1980 až 1988 pracoval v bance Louis-Dreyfus. Od roku 1988 do roku 1995 byl finančním ředitelem a náměstkem generálního ředitele dceřiné společnosti SG Europe Computer Systemes. Od roku 1995 až do zvolení členem představenstva Komerční banky, a.s. pracoval v Société Générale jako ředitel odboru řízení aktiv a pasiv. Od 7. října 2005 je místopředsedou představenstva a náměstkem generálního ředitele Komerční banky, a.s.

Členství v orgánech jiných společností:

- Bastion European Investments, S. A., Place du Champ de Mars 5, 1050 Brussels
- Komerční banka Bratislava, a. s., IČ 31395074, sídlo: Medená 6, Bratislava

Ing. Peter Palečka, člen dozorčí rady (od 17. listopadu 2006)

Absolvent Vysoké školy ekonomické v Bratislavě. Od roku 1982 do roku 1988 pracoval v organizacích zahraničního obchodu. Od roku 1989 do roku 1992 působil na federálním ministerstvu zahraničního obchodu ČSFR. V letech 1992 až 1994 působil jako stálý představitel České republiky při GATT, od roku 1995 do roku 1998 pak jako stálý představitel ČR při Světové obchodní organizaci. Od roku 1998 působí v Komerční bance, přičemž od roku 1999 v představenstvu Komerční banky, a.s.

Členství v orgánech jiných společností:

- Burza cenných papírů Praha, a. s., ICO 47115629, Rybná 14/682, 100 00 Praha 1
- Česko Francouzská akademie Telč o.p.s., ICO 26911612, nám. Zachariáše z Hradce 10, 58856 Telč
- Francouzsko - česká obchodní komora v České republice, ICO 64572358, Pobřežní 3, 186 00 Praha 8

Ing. Zdeněk Mojžíšek, člen dozorčí rady (od 29. listopadu 2002)

Je absolventem Vysoké školy ekonomické v Praze, kde vystudoval obory mezinárodní obchod a právo v podnikání. Od roku 2002 působí v Komerční bance, a.s. . V současné době jako výkonný ředitel pro marketing, předtím zastával pozici ředitele divize KB Group Financial Management. Od roku 1993 působil v poradenské firmě Coopers and Lybrand, v letech 1995 až 1997 působil v její londýnské finanční a pojišťovací divizi. Po návratu do Prahy pokračoval v této společnosti s novým názvem PricewaterhouseCoopers jako Senior Manager ve Financial Services Group. Je členem Association of Chartered Certified Accountants (asociace pro účetní experty) se sídlem ve Velké Británii a členem Association of Fraud Examiners (asociace pro forenzní šetření) se sídlem v USA.

Členství v orgánech jiných společností – žádné

Po maturitě v roce 1963 pracovala v různých ekonomických profesích. V období 1975 – 1990 byla zaměstnána v projektové organizaci řízené Federálním ministerstvem dopravy, kde řídila oddělení ekonomických rozborů a analýz (controlling), oddělení práce a mezd a odbor práce a mezd. Od 1990 pracovala jako hlavní ekonom velkoobchodní společnosti. Od roku 1993 působila jako vedoucí oddělení řízení lidských zdrojů v Modré pyramidě stavební spořitelně, a.s., kde od 1.6.2005 do 31.12. 2006 zastávala funkci ředitelky odboru personálního a správního.
Členství v orgánech jiných společností – žádné

Ing. Milan Orkáč, člen dozorčí rady volený zaměstnanci společnosti (od 15. prosince 2006)

Je absolventem Vysoké školy báňské, fakulty ekonomické v Ostravě, kde vystudoval obor ekonomika průmyslu. V období let 1981 - 1996 pracoval v různých ekonomických funkcích v průmyslové sféře a absolvoval postgraduální studium na Universitě J. E. Purkyně v Brně, právnické fakultě. V Modré pyramidě stavební spořitelně, a.s. působí od roku 1996 postupně ve funkci vedoucího týmu oddělení úvěrů, vedoucí oddělení správy ohrožených úvěrů, pracovníka řízení rizik.
Členství v orgánech jiných společností – žádné

PŘEDSTAVENSTVO

André Léger, předseda představenstva (od 17. listopadu 2006)

Je absolventem Institutu politických studií v Bordeaux. Od roku 2001 zastával funkci výkonného ředitele pro marketing v Komerční bance, a.s. Má dlouholeté zkušenosti v oblasti mezinárodních financí. Působil v Sociétés Générale jako ředitel segmentu „malé podniky“, jako ředitel lidských zdrojů pro mezinárodní síť, jako obchodní regionální manažer pro severní Francii, jako bankovní poradce pro velké evropské nadnárodní podniky a jako výkonný ředitel pobočky ve Frankfurtu nad Mohanem v SRN. Do 16. listopadu 2006 vykonával funkci předsedy dozorčí rady Modré pyramidy. Od 17. listopadu 2006 je předsedou představenstva a ředitelem Modré pyramidy stavební spořitelny, a.s. Do jeho přímé působnosti patří oblast odbytu a marketingu, řízení lidských zdrojů, interní a externí komunikace a štábní útvary kancelář představenstva a právní oddělení.

Členství v orgánech jiných společností – žádné

Ing. Libor Löfler, místopředseda představenstva (od 1. prosince 2006)

Je absolventem Vysoké školy ekonomické v Praze, fakulty národohospodářské, obor finance a úvěr. V bankovníctví působí od roku 1988. V Komerční bance zastával od roku 1999 různé manažerské pozice v oblasti financí, finančního řízení, řízení skupiny a strategie. Od 1. prosince 2006 vykonává funkci místopředsedy představenstva a prvního náměstka ředitele Modré pyramidy stavební spořitelny. Do jeho přímé řídicí působnosti patří oblast řízení úvěrových obchodů, řízení úvěrových procesů a oblast IS/IT.

Členství v orgánech jiných společností:

- Bankovní fond penzijního nadlepení (v likvidaci), Legerova 39, 120 00 Praha 2
- Bytové družstvo nájemníků (UND 524, U nových domů I 524, 140 00 Praha 4

Ing. Jiří Šperl, člen představenstva (od 1.10.2004)

Je absolventem Vysoké školy chemicko-technologické v Praze. Od roku 1992 působil v Komerční bance, kde zastával významné manažerské pozice v oblasti finančního řízení, řízení rizik a investičního bankovníctví. Naposledy stál v čele divize řízení aktiv a pasiv skupiny KB. Pan Šperl je současně absolventem dalších vzdělávacích programů: ALM 1 a 2 (Barclays Bank), Graduate School of Banking (Wisconsin, USA), ALM (Euromoney, Londýn) a ALM Risk (Paříž). Vedle své pracovní činnosti dlouhodobě přednášel na Bankovní akademii a byl aktivní i v publikační činnosti (spoluautor publikace „Finanční řízení bank“). Od 1.10.2004 zastává funkci člena představenstva a náměstka ředitele v Modré pyramidě stavební spořitelně, a.s.. Do jeho přímé řídicí působnosti patří oblast řízení rizik, ekonomický odbor, odbor správy obchodů, odbor controllingu a oddělení vnitřního auditu.

Členství v orgánech jiných společností:

- Fond pojištění vkladů, Růžová 15, 110 00 Praha 1, člen správní rady
- Česká bankovní asociace, IČ 45772193, Vodičkova 30, 110 00 Praha 1
- Asociace českých stavebních spořitelen, Vodičkova 30, 110 00 Praha 1
- Spol. vlastníků Národní obrany 589, IČO26471914, Národní obrany 10/589, 160 00 Praha 6

DALŠÍ VEDOUCÍ ZAMĚSTNANCI BANKY

Ing. Aleš Mašanský, ředitel odboru odbytu a marketingu (od 1.12.2006)

Absolvent České zemědělské univerzity, obor provoz a ekonomika. Praxe v bankovníctví 6 let v různých manažerských pozicích v oblasti odbytu. V Modré pyramidě, stavební spořitelně působil od 1.3.2006 jako regionální ředitel.

Členství v orgánech jiných společností – žádné

Ing. Miroslav Hiršl, ředitel odboru odbytu a marketingu (od 1.12.2006)

Absolvent Vysoké školy ekonomické, obor zahraniční obchod a postgraduálního studia Graduate School of Banking (Boulder, Colorado, USA). Praxe v bankovníctví 10 let v různých manažerských pozicích v oblasti obchodu, distribuce a marketingu v Komerční bance, a.s.

Členství v orgánech jiných společností:

- předseda dozorčí rady Nadace Jistota Komerční banky
- člen správní rady Akademie múzických umění v Praze

Absolvent Vysoké školy ekonomické, obor ekonomika průmyslu. Praxe v bankovníctví 12 let v oblasti úvěrových obchodů na různých vedoucích pozicích - vedoucí týmu, vedoucí oddělení, ředitel odboru správy obchodů, ředitel odboru úvěrových obchodů.

Členství v orgánech jiných společností – žádné

Dr. Carmen Friedrich, ředitelka odboru úvěrových procesů (od 1.2.2006)

Po absolvování studia matematiky pokračovala na univerzitě v přednáškách a vědecké práci v oblasti IT. Praxe v bankovníctví 15 let. Zpracování, prodej a školení finančních produktů, různé vedoucí pozice v oblasti odbytu a úvěrování.

Členství v orgánech jiných společností – žádné

PhDr. Hana Vaněčková, ředitelka externí a interní komunikace (od 1.4.2006)

Absolventka Fakulty žurnalistiky Univerzity Karlovy. Praxe v bankovním sektoru 12 let.

Členství v orgánech jiných společností – žádné

Ing. Monika Klucová, MBA, vedoucí oddělení sekretariát představenstva (od 1.6. 2005)

Absolventka Provozně ekonomické fakulty ČZU Praha, obor ekonomika a management, postgraduální studium Nottingham Trent University - BIBS. Praxe v bankovníctví 12 let.

Členství v orgánech jiných společností – žádné

Jitka Bartůňková, ředitelka odboru personálního a správního (od 1.6.2005)

Členka dozorčí rady MPSS – profesní životopis uveden výše.

Ing. Josef Pavlíček, ředitel odboru ekonomického (od 1.11.1994)

Absolvent Vysoké školy ekonomické, praxe v oboru 25 let. Dlouholetá praxe v bankovníctví na různých vedoucích pozicích v oblasti ekonomiky a financí.

Členství v orgánech jiných společností – žádné

Ing. Jarmila Poláčková, ředitelka odboru správy obchodů (od 1.8.2004)

Absolventka Provozně ekonomické fakulty VŠZ Praha, praxe v bankovníctví 28 let včetně různých vedoucích pozic. Od roku 1994 do roku 2004 ředitelka odboru úvěrových obchodů v MPSS (dříve VSSKB).

Členství v orgánech jiných společností – žádné

Ing. František Korbař, CSc., MBA, ředitel odboru informačních systémů (od 15.3.1995)

Absolvent FEL ČVUT, obor elektronické počítače, vědecká hodnota v oboru výpočetní technika, postgraduální studium Sheffield Business School, Sheffield Hallam University. Dlouholetá praxe v oboru informačních systémů a informačních technologií, praxe na různých vedoucích pozicích v oblasti IS/IT.

Členství v orgánech jiných společností – žádné

Ing. Jiří Votrubec, ředitel odboru controllingu (od 12.9.2005)

Absolvent FEL ČVUT, postgraduálního studia bankovníctví VŠE a řady kurzů a stáží včetně zahraničních. Od roku 1992 různé vedoucí pozice v bankovníctví v oblasti řízení rizik, řízení aktiv a pasiv, controllingu, finančního řízení a managementu.

Členství v orgánech jiných společností – žádné

JUDr. Josef Květoň, vedoucí oddělení právního (od 1.3.1997)

Absolvent Právnické fakulty UK Praha. Praxe v oboru 25 let. Praxe v bankovníctví 10 let.

Členství v orgánech jiných společností – žádné

Ing. Jiří Koníř, vedoucí oddělení vnitřního auditu (od 1.7. 2005)

Absolvent Vysoké školy ekonomické v Praze, obor řízení. Dlouholetá praxe v oblasti informačních systémů a organizace a řízení. Praxe v bankovníctví 14 let. Od 22.3. 2005 pověřen v MPSS řízením vnitřního auditu.

Členství v orgánech jiných společností – žádné

Ing. Roman Kožušník, pracovník řízení rizik (od 1.7.2003)

Absolvent Ekonomické fakulty Vysoké školy báňské. Praxe v bankovníctví v oblasti řízení rizik od roku 1996.

Členství v orgánech jiných společností – žádné

b)

Souhrnná výše poskytnutých úvěrů členům dozorčí rady:	0
Souhrnná výše poskytnutých úvěrů členům představenstva:	2 000 tis. Kč
Souhrnná výše poskytnutých úvěrů vedoucím zaměstnancům:	4 660 tis. Kč

c)

Souhrnná výše vydaných záruk za členy dozorčí rady:	0
Souhrnná výše vydaných záruk za členy představenstva:	0
Souhrnná výše vydaných záruk za vedoucími zaměstnanci:	0

Model pro řízení úrokového rizika vychází z přístupu polodynamického a zahrnuje i budoucí nové vklady a nové úvěry ze stavebního spoření týkající se stávajících smluv o stavebním spoření. Model pro řízení likvidního rizika je založen na dynamickém přístupu a zahrnuje navíc budoucí nové vklady a nové úvěry u stávajících i u budoucích smluv o stavebním spoření.

V rámci řízení kreditního rizika byla od 1.3.2006 změněna pravidla pro posuzování bonity klientů žádajících o úvěr a pravidla pro zajištění poskytovaných úvěrů.

V Praze dne 22. března 2007

Aktiva

		Tis.Kč			
		31.12.2006	30.9.2006	30.6.2006	31.3.2006
1.	Pokladní hotovost, vklady u centrálních bank	748 304	52 076	1 499 971	51 462
2.	St. bezkupon.dluhopisy a ost.CP přijímané centrální bankou k refinanc.	25 397 216	24 697 482	24 173 857	23 436 251
	a) vydané vládními institucemi	25 397 216	24 697 482	24 173 857	23 436 251
	b) ostatní	0	0	0	0
3.	Pohledávky za bankami	2 618 357	3 352 074	3 402 117	5 246 231
	a) spatné na požádání	16 486	801	712	912
	b) ostatní pohledávky	2 601 871	3 351 273	3 401 405	5 245 319
4.	Pohledávky za klienty	24 358 023	22 946 254	21 304 577	20 081 807
	a) spatné na požádání	0	0	0	0
	b) ostatní pohledávky	24 358 023	22 946 254	21 304 577	20 081 807
5.	Dluhové cenné papíry	7 902 788	8 465 007	8 889 796	8 977 255
	a) vydané vládními institucemi	0	1 893 918	2 189 302	2 334 960
	b) vydané ostatními subjekty	7 902 788	6 571 089	6 700 494	6 642 295
6.	Akcie, podílové listy a ost.podíly	0	0	0	0
7.	Účasti s podstatným vlivem	0	0	0	0
	a) v bankách	0	0	0	0
	b) ostatní	0	0	0	0
8.	Účasti s rozhodujícím vlivem	0	0	0	0
	a) v bankách	0	0	0	0
	b) ostatní	0	0	0	0
9.	Dlouhodobý nehmotný majetek	56 126	59 951	69 583	71 996
	a) zřizovací výdaje	0	0	0	0
	b) goodwill	0	0	0	0
	c) ostatní	56 126	59 951	69 583	71 996
10.	Dlouhodobý hmotný majetek	450 881	455 597	464 426	474 141
	a) pozemky a budovy pro provozní činnost	413 269	417 247	420 513	423 685
	b) ostatní	37 612	38 350	43 913	50 456
11.	Ostatní aktiva	2 198 122	51 090	66 020	2 378 692
12.	Pohledávky z upsaného základního kapitálu	0	0	0	0
13.	Náklady a příjmy příštích období	10 908	23 721	36 709	24 891
	Aktiva celkem	63 740 725	60 103 252	59 907 056	60 742 726

Pasiva

		Tis.Kč			
		31.12.2006	30.9.2006	30.6.2006	31.3.2006
1.	Závazky vůči bankám	0	1 924 684	2 261 754	2 641 976
	a) splatné na požádání	0	0	0	0
	b) ostatní	0	1 924 684	2 261 754	2 641 976
2.	Závazky vůči klientům	59 678 403	54 975 147	54 528 746	54 924 300
	a) splatné na požádání	202 085	226 637	258 516	258 340
	b) ostatní	59 476 318	54 748 510	54 270 230	54 665 960
3.	Závazky z dluhových cenných papírů	0	0	0	0
	a) emitované dluhové cenné papíry	0	0	0	0
	b) ostatní závazky z dluhových cenných papírů	0	0	0	0
4.	Ostatní pasiva	345 747	112 488	110 312	141 450
5.	Výnosy a výdaje příštích období	598 130	647 589	688 592	745 728
6.	Rezervy	36 173	66 428	54 601	54 601
	a) na důchody a podobné závazky	0	0	0	0
	b) na daně	0	0	0	0
	c) ostatní	36 173	66 428	54 601	54 601
7.	Podřízené závazky	552 863	552 601	552 548	552 383
8.	Základní kapitál	500 000	500 000	500 000	500 000
	a) splacený základní kapitál	500 000	500 000	500 000	500 000
	b) nespacený základní kapitál	0	0	0	0
	c) vlastní akcie	0	0	0	0
9.	Emisní ážio	0	0	0	0
10.	Rezervní fondy a ostatní fondy ze zisku	1 107 138	1 107 138	1 107 138	838 552
11.	Rezervní fond na nové ocenění	0	0	0	0
12.	Kapitálové fondy	0	0	0	0
13.	Oceňovací rozdíly	543 482	-79 120	-113 125	-27 358
	a) z finančních aktiv k prodeji	543 482	-79 120	-113 125	-27 358
	b) z ostatních aktiv a závazků	0	0	0	0
	c) ze zajišťovacích derivátů	0	0	0	0
	d) z přepočtu účastí	0	0	0	0
14.	Nerozdělený zisk nebo neuhrazená ztráta z předchozích období	0	0	0	270 578
15.	Zisk nebo ztráta za účetní období	378 789	296 297	216 490	100 516
	Pasiva celkem	63 740 725	60 103 252	59 907 056	60 742 726

Výkaz zisků a ztrát

Tis.Kč

	31.12.2006	30.9.2006	30.6.2006	31.3.2006	
1.	Výnosy z úroků a podobné výnosy	2 576 169	1 908 265	1 251 716	612 649
	a) výnosy z úroků z dluhových cenných papírů	1 242 684	926 057	608 625	299 278
	b) ostatní úrokové výnosy	1 333 485	982 208	643 091	313 371
2.	Náklady na úroky a podobné náklady	-1 783 128	-1 321 713	-877 099	-428 657
	a) náklady na úroky z emitovaných dluhových cenných papírů	0	0	0	0
	b) náklady na úroky z krátkých prodejů dluhových cenných papírů	0	0	0	0
	c) ostatní úrokové náklady	-1 783 128	-1 321 713	-877 099	-428 657
3.	Výnosy z akcií a podílů	0	0	0	0
4.	Výnosy z poplatků a provizí	605 342	434 935	289 537	144 756
5.	Náklady na poplatky a provize	-338 597	-227 095	-149 422	-76 884
6.	Čistý zisk nebo ztráta z finančních operací	0	0	0	0
7.	Ostatní provozní výnosy	99 517	90 351	83 147	27 013
8.	Ostatní provozní náklady	-33 274	-26 302	-18 835	-9 161
9.	Správní náklady	-556 315	-389 620	-266 826	-124 030
	a) náklady na zaměstnance	-231 368	-172 805	-113 179	-55 682
	aa) mzdy a platy	-162 478	-119 785	-77 804	-38 586
	ab) sociální a zdravotní pojištění	-54 682	-40 018	-26 083	-12 869
	ac) ostatní náklady na zaměstnance	-14 208	-13 002	-9 292	-4 227
	b) ostatní správní náklady	-324 947	-216 815	-153 647	-68 348
10.	Rozpuštění rezerv a opravných položek k dlouhodobému hmotnému a nehmotnému majetku	0	0	0	0
11.	Odpisy, tvorba a použití rezerv a opravných položek k dlouhodobému hmotnému a nehmotnému majetku	-80 201	-57 873	-34 134	-17 224
12.	Rozpuštění opravných položek a rezerv k pohledávkám a zárukám, výnosy z dříve odepsaných pohledávek	126 814	90 936	71 774	26 110
13.	Odpisy, tvorba a použití opr. pol. a rezerv k pohledávkám a zárukám	-206 308	-157 308	-111 074	-40 434
14.	Rozpuštění opravných položek k účastem s rozhod. a podstat. vlivem	0	0	0	0
15.	Ztráty z převodu účastí s rozhodujícím a podstatným vlivem, tvorba a použití opravných položek k účastem s rozhod. a podstat. vlivem	0	0	0	0
16.	Rozpuštění ostatních rezerv	30 000	0	0	0
17.	Tvorba a použití ostatních rezerv	-14 173	-14 428	-2 601	-2 601
18.	Podíl na ziscích nebo ztrátách účastí s rozhod. nebo podstat. vlivem	0	0	0	0
19.	Zisk nebo ztráta za účetní období z běžné činnosti před zdaněním	425 846	330 148	236 183	111 537
20.	Mimořádné výnosy	0	0	0	0
21.	Mimořádné náklady	0	0	0	0

22.	Zisk nebo ztráta za účetní období z mimoř. činnosti před zdaněním	0	0	0	0
23.	Daň z příjmů	-47 057	-33 851	-19 693	-11 021
24.	Zisk nebo ztráta za účetní období po zdanění	378 789	296 297	216 490	100 516

Informace o pohledávkách za bankami

		Tis.Kč			
		31.12.2006	30.9.2006	30.6.2006	31.3.2006
1.	Standardní pohledávky v hrubých částkách	2 618 357	3 352 074	3 402 117	5 246 231

Informace o pohledávkách za klienty

		Tis.Kč			
		31.12.2006	30.9.2006	30.6.2006	31.3.2006
1.	Standardní pohledávky v hrubých částkách	23 687 948	22 245 217	20 639 804	19 392 095
2.	Sledované pohledávky v hrubých částkách	473 759	485 991	466 601	501 973
3.	Nestandardní pohledávky v hrubých částkách	192 248	214 974	209 768	196 933
4.	Pochybné pohledávky v hrubých částkách	145 998	150 578	137 930	127 071
5.	Ztrátové pohledávky v hrubých částkách	191 423	190 388	173 239	181 973
	Celkem	24 691 376	23 287 148	21 627 342	20 400 045

Informace o výši opravných položek

		Tis.Kč			
		31.12.2006	30.9.2006	30.6.2006	31.3.2006
1.	Opravné položky ke sledovaným pohledávkám	41 763	42 543	42 027	42 609
2.	Opravné položky k nestandardním pohledávkám	44 174	51 122	50 588	43 969
3.	Opravné položky k pochybným pohledávkám	73 063	78 490	71 983	62 692
4.	Opravné položky ke ztrátovým pohledávkám	174 353	168 739	158 167	168 968
	Souhrnná výše opravných položek k pohledávkám	333 353	340 894	322 765	318 238

Informace o restrukturalizovaných pohledávkách

		Tis.Kč			
		4.čtvrť. 2006	3.čtvrť. 2006	2.čtvrť. 2006	1.čtvrť. 2006
	Restrukturalizované pohledávky	6 004	4 657	5 322	3 271

Poznámka: údaj pouze za vykazované čtvrtletí

Poměrové a další ukazatele

A. Kapitál a kapitálová přiměřenost		31.12.2006	30.9.2006	30.6.2006	31.3.2006
1.	Kapitálová přiměřenost	10,13	10,33	10,90	9,79
2.	Tier 1 (po zohlednění odečitatelných položek)	1 551 011	1 547 187	1 537 556	1 266 556
3.	Tier 2	552 863	552 601	552 548	552 383
4.	Využitý Tier 3	0	0	0	0
5.	Odečitatelné položky od součtu Tier 1 a Tier 2	56 127	59 951	69 583	71 996
6.	Celková výše kapitálu	2 103 874	2 099 788	2 090 104	1 818 939
7.	Jednotlivé kapitálové požadavky podle zvláštních předpisů:	x	x	x	x
-	Kapitálový požadavek A	1 661 523	1 625 599	1 534 022	1 486 838
-	Kapitálový požadavek B	5	6	3	3
-	Kapitálový požadavek k úvěrovému riziku obchodního portfolia	0	0	0	0
-	Kapitálový požadavek k riziku angažovanosti obchodního portfolia	0	0	0	0
-	Kapitálový požadavek k obecnému úrokovému riziku	0	0	0	0
-	Kapitálový požadavek k obecnému akciovému riziku	0	0	0	0
-	Kapitálový požadavek k měnovému riziku	5	6	3	3
-	Kapitálový požadavek ke komoditnímu riziku	0	0	0	0
-	Kapitálový požadavek k rizikům stanovený vlastním VaR modelem	0	0	0	0

B. Poměrové ukazatele

1.	Rentabilita průměrných aktiv (ROAA)	0,63	0,65	0,72	0,67
2.	Rentabilita průměrného vlastního kapitálu (ROAE)	26,75	28,71	33,18	31,77
3.	Aktiva na 1 zaměstnance	176 567	165 119	160 609	165 512
4.	Správní náklady na jednoho zaměstnance	1 541	1 427	1 431	1 352
5.	Čistý zisk na jednoho zaměstnance	1049	1 085	1 161	1 096