

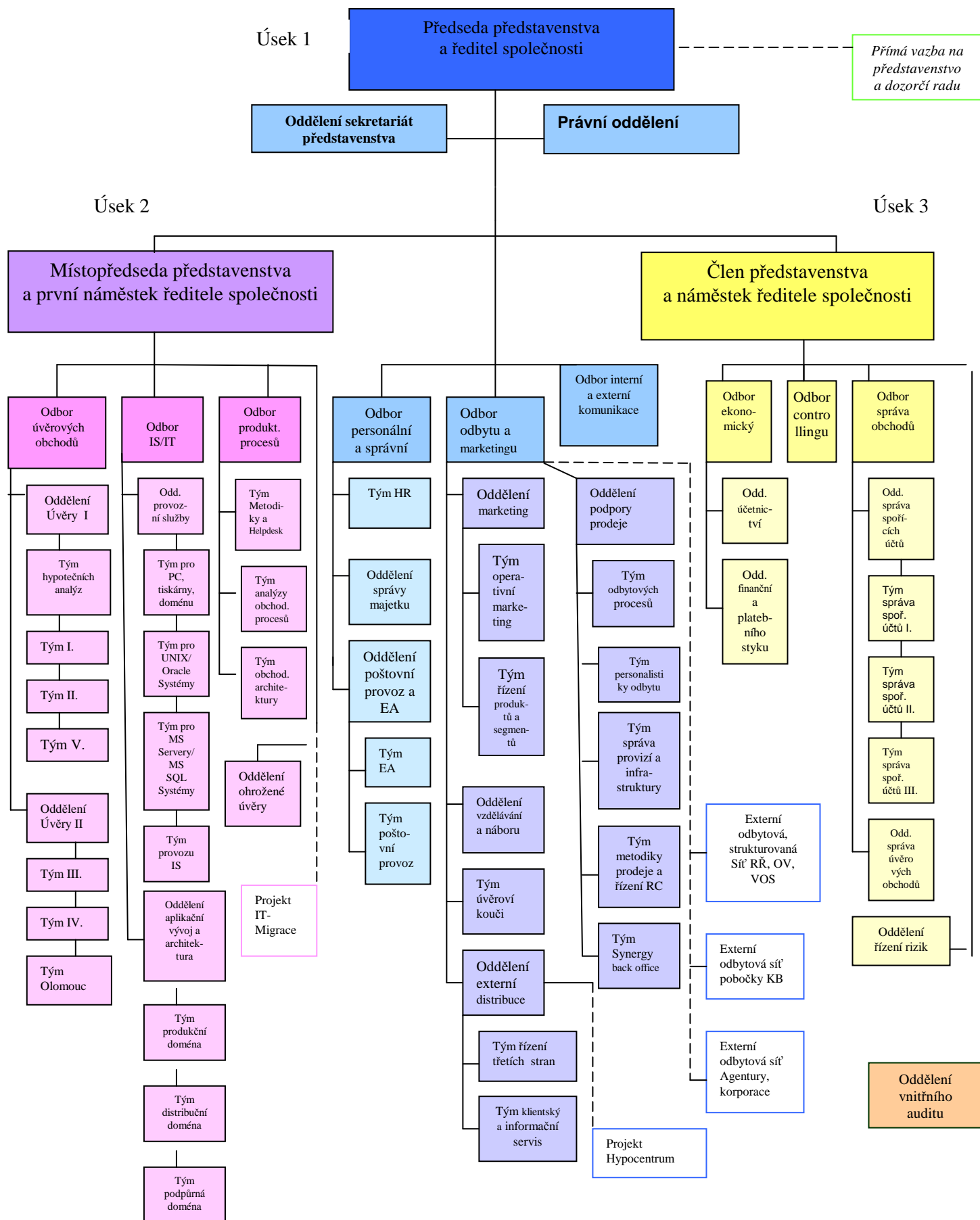
ÚDAJE K 30.9. 2007

ZVEŘEJŇOVANÉ PODLE VYHLÁŠKY 123/2007 Sb.

1. ÚDAJE O POVINNÉ OSOBĚ

a)	
Obchodní firma:	Modrá pyramida stavební spořitelna, a.s.
Právní forma:	akciová společnost
Sídlo:	Bělehradská 128, čp. 222, PSČ 120 21, Praha 2
Identifikační číslo:	60 19 28 52
b)	
Datum zápisu do obchodního rejstříku (OR):	9. 12. 1993 u Městského soudu v Praze, oddíl B, vložka 2281
Datum zápisu poslední změny do OR:	30. 5. 2007
c)	
Výše základního kapitálu zapsaná v OR:	500 000 000,-- Kč
d)	
Výše splaceného základního kapitálu:	500 000 000,-- Kč
e)	
Akcie:	5 000 kusů zaknihovaných akcií na jméno ve jmenovité hodnotě 100 000 Kč za jednu akcii
f)	
Nabytí vlastních akcií:	netýká se společnosti
g)	
Zvýšení základního kapitálu:	základní kapitál nebyl od posledního uveřejnění zvýšen

h) Organizační struktura Modré pyramidy stavební spořitelny, a.s. k 30.9.2007



Modrá pyramida stavební spořitelna, a.s. má centrálu v Praze.
Počet zaměstnanců (přepočtený stav) k 30.9.2007: 359

i) **ÚDAJE O ČLENECH DOZORČNÍ RADY, ČLENECH PŘEDSTAVENSTVA A ÚDAJE O ČLENECH VRCHOLNÉHO VEDENÍ POVINNÉ OSOBY:**

DOZORČÍ RADA

Laurent Goutard, předseda dozorčí rady (člen od 17. listopadu 2006, předseda od 21. prosince 2006)

Absolvent studia ekonomie v Paris-Dauphine a Institutu politických studií v Paříži, katedra veřejných služeb, obor ekonomie. Od roku 1986 pracoval v Sociétés Générale, kde působil nejprve v Generální inspekci SG, v letech 1993 až 1996 byl náměstkem ředitele pobočky pro velké podniky Paris-Opéra, v letech 1996 až 1998 byl ředitelem v divizi velkých obchodů na území Francie. Od roku 1998 do 2004 byl členem správní rady a generálním ředitelem, posléze předsedou představenstva Sociétés Générale Marocaine de Banques, dceřiné společnosti SG v Maroku. Od roku 2004 působí v představenstvu Komerční banky, a.s. Od 7. října 2005 je předsedou představenstva a generálním ředitelem Komerční banky, a.s.

Členství v orgánech jiných společností:

- ESSOX,s.r.o., IČO26764652, Senovážné nám. 231/7,37001 České Budějovice
- Česká bankovní asociace, IČ 45772193, Vodičkova 30, 110 00 Praha 1
- Komerční pojišťovna, a.s., IČ 639 98 017, Karolinská 1, čp. 650, PSČ 186 00 Praha 8

Philippe Rucheton, místopředseda dozorčí rady (člen od 17. listopadu 2006, místopředseda od 21. prosince 2006)

Absolvent Vysoké vojenské technické školy Ecole Polytechnique, Institutu Supérieur des Affaires a Univerzity Panthéon Sorbonne. Od roku 1972 do roku 1980 pracoval jako poradce a vedoucí pracovník v bankovním provozu ve skupině Lidových bank BRED, v letech 1980 až 1988 pracoval v bance Louis-Dreyfus. Od roku 1988 do roku 1995 byl finančním ředitelem a náměstkem generálního ředitele dceřiné společnosti SG Europe Computer Systemes. Od roku 1995 až do zvolení členem představenstva Komerční banky, a.s. pracoval v Sociétés Générale jako ředitel odboru řízení aktiv a pasiv. Od 7. října 2005 je místopředsedou představenstva a náměstkem generálního ředitele Komerční banky, a.s.

Členství v orgánech jiných společností:

- Bastion European Investments, S. A.,Place du Champ de Mars 5, 1050 Brussels
- Komerční banka Bratislava, a. s., IČ 31395074, sídlo: Medená 6, Bratislava

Ing. Peter Palečka, člen dozorčí rady (od 17. listopadu 2006)

Absolvent Vysoké školy ekonomické v Bratislavě. Od roku 1982 do roku 1988 pracoval v organizacích zahraničního obchodu. Od roku 1989 do roku 1992 působil na federálním ministerstvu zahraničního obchodu ČSFR. V letech 1992 až 1994 působil jako stálý představitel České republiky při GATT, od roku 1995 do roku 1998 pak jako stálý představitel ČR při Světové obchodní organizaci. Od roku 1998 působí v Komerční bance, přičemž od roku 1999 v představenstvu Komerční banky, a.s.

Členství v orgánech jiných společností:

- Burza cenných papírů Praha, a. s., ICO 47115629, Rybná 14/682, 100 00 Praha 1
- Česko Francouzská akademie Telč o.p.s., ICO 26911612, nám. Zachariáše z Hradce 10, 58856 Telč
- Francouzsko - česká obchodní komora v České republice, ICO 64572358, Pobřežní 3, 186 00 Praha 8

Ing. Zdeněk Mojžíšek, člen dozorčí rady (od 29. listopadu 2002)

Je absolventem Vysoké školy ekonomické v Praze, kde vystudoval obory mezinárodní obchod a právo v podnikání. Od roku 2002 působí v Komerční bance, a.s. . V současné době jako výkonný ředitel pro marketing, předtím zastával pozici ředitele divize KB Group Financial Management. Od roku 1993 působil v poradenské firmě Coopers and Lybrand, v letech 1995 až 1997 působil v její londýnské finanční a pojišťovací divizi. Po návratu do Prahy pokračoval v této společnosti s novým názvem PricewaterhouseCoopers jako Senior Manager ve Financial Services Group. Je členem Association of Chartered Certified Accountants (asociace pro účetní experty) se sídlem ve Velké Británii a členem Association of Fraud Examiners (asociace pro forenzní šetření) se sídlem v USA.

Členství v orgánech jiných společností – žádné

Ing. Milan Orkáč, člen dozorčí rady volený zaměstnanci společnosti (od 15. prosince 2006)

Je absolventem Vysoké školy báňské, fakulty ekonomické v Ostravě, kde vystudoval obor ekonomika průmyslu. V období let 1981 - 1996 pracoval v různých ekonomických funkcích v průmyslové sféře a absolvoval postgraduální studium na Univerzitě J. E. Purkyně v Brně, právnické fakultě. V Modré pyramidě stavební spořitelně, a.s. působí od roku 1996 postupně ve funkci vedoucího týmu oddělení úvěrů, vedoucí oddělení správy ohrožených úvěrů, pracovníka řízení rizik.

Členství v orgánech jiných společností – žádné

JUDr. Josef Květoň, člen dozorčí rady volený zaměstnanci společnosti (od 19. dubna 2007)

Je absolventem Právnické fakulty UK v Praze, kde absolvoval i rigorózní zkoušku a následně absolvoval postgraduální studium zaměřené na hospodářské a obchodní právo. V letech 1980 – 1994 pracoval jako právník v podnikové sféře. V roce 1994 nastoupil do Modré pyramidy stavební spořitelny jako právník a v současné době vykonává funkci vedoucího právního oddělení.

Členství v orgánech jiných společností – žádné

PŘEDSTAVENSTVO

André Léger, předseda představenstva (od 17. listopadu 2006)

Je absolventem Institutu politických studií v Bordeaux. Od roku 2001 zastával funkci výkonného ředitele pro marketing v Komerční bance, a.s. Má dlouholeté zkušenosti v oblasti mezinárodních financí. Působil v Sociétés Générale jako ředitel segmentu „malé podniky“, jako ředitel lidských zdrojů pro mezinárodní síť, jako obchodní regionální manažer pro severní Francii, jako bankovní poradce pro velké evropské nadnárodní podniky a jako výkonný ředitel pobočky ve Frankfurtu nad Mohanem v SRN. Do 16. listopadu 2006 vykonával funkci předsedy dozorčí rady Modré pyramidy. Od 17. listopadu 2006 je předsedou představenstva a ředitelem Modré pyramidy stavební spořitelny, a.s. Do jeho přímé působnosti patří oblast odbytu a marketingu, řízení lidských zdrojů, interní a externí komunikace a štábní útvary kancelář představenstva a právní oddělení.

Členství v orgánech jiných společností – žádné

Ing. Libor Löfler, místopředseda představenstva (od 1. prosince 2006)

Je absolventem Vysoké školy ekonomické v Praze, fakulty národohospodářské, obor finance a úvěr. V bankovníctví působí od roku 1988. V Komerční bance zastával od roku 1999 různé manažerské pozice v oblasti financí, finančního řízení, řízení skupiny a strategie. Od 1. prosince 2006 vykonává funkci místopředsedy představenstva a prvního náměstka ředitele Modré pyramidy stavební spořitelny. Do jeho přímé řídicí působnosti patří oblast řízení úvěrových obchodů, řízení úvěrových procesů a oblast IS/IT.

Členství v orgánech jiných společností:

- Bankovní fond penzijního nadlepení (v likvidaci), Legerova 39, 120 00 Praha 2
- Bytové družstvo nájemníků (UND 524, U nových domů I 524, 140 00 Praha 4

Ing. Jiří Šperl, člen představenstva (od 1.10.2004)

Je absolventem Vysoké školy chemicko-technologické v Praze. Od roku 1992 působil v Komerční bance, kde zastával významné manažerské pozice v oblasti finančního řízení, řízení rizik a investičního bankovníctví. Naposledy stál v čele divize řízení aktiv a pasiv skupiny KB. Pan Šperl je současně absolventem dalších vzdělávacích programů: ALM 1 a 2 (Barclays Bank), Graduate School of Banking (Wisconsin, USA), ALM (Euromoney, Londýn) a ALM Risk (Paříž). Vedle své pracovní činnosti dlouhodobě přednášel na Bankovní akademii a byl aktivní i v publikační činnosti (spoluautor publikace „Finanční řízení bank“). Od 1.10.2004 zastává funkci člena představenstva a náměstka ředitele v Modré pyramidě stavební spořitelně, a.s.. Do jeho přímé řídicí působnosti patří oblast řízení rizik, ekonomický odbor, odbor správy obchodů, odbor controllingu a oddělení vnitřního auditu.

Členství v orgánech jiných společností:

- Fond pojištění vkladů, Růžová 15, 110 00 Praha 1, člen správní rady
- Česká bankovní asociace, IČ 45772193, Vodičkova 30, 110 00 Praha 1
- Asociace českých stavebních spořitelů, Vodičkova 30, 110 00 Praha 1
- Spol. vlastníků Národní obrany 589, IČO26471914, Národní obrany 10/589, 160 00 Praha 6

DALŠÍ VEDOUCÍ ZAMĚSTNANCI BANKY

Ing. Aleš Mašanský, ředitel odboru odbytu a marketingu (od 1.12.2006)

Absolvent České zemědělské univerzity, obor provoz a ekonomika. Praxe v bankovníctví 6 let v různých manažerských pozicích v oblasti odbytu. V Modré pyramidě, stavební spořitelně působil od 1.3.2006 jako regionální ředitel.

Členství v orgánech jiných společností – žádné

Ing. Miroslav Hiršl, ředitel odboru odbytu a marketingu (od 1.12.2006)

Absolvent Vysoké školy ekonomické, obor zahraniční obchod a postgraduálního studia Graduate School of Banking (Boulder, Colorado, USA). Praxe v bankovníctví 10 let v různých manažerských pozicích v oblasti obchodu, distribuce a marketingu v Komerční bance, a.s.

Členství v orgánech jiných společností:

- předseda dozorčí rady Nadace Jistota Komerční banky
- člen správní rady Akademie múzických umění v Praze

Ing. Martin Horák, ředitel odboru úvěrových obchodů (od 1.8.2004)

Absolvent Vysoké školy ekonomické, obor ekonomika průmyslu. Praxe v bankovníctví 12 let v oblasti úvěrových obchodů na různých vedoucích pozicích - vedoucí týmu, vedoucí oddělení, ředitel odboru správy obchodů, ředitel odboru úvěrových obchodů.

Členství v orgánech jiných společností – žádné

Ing. David Barczi, MBA, ředitel odboru informačních systémů (od 1.3.2007)

Absolvent Ekonomické univerzity v Bratislavě, obor zahraniční obchod a CMC/DePaul MBA, DePaul University, Charles H. Kellstadt Graduate School of Business (Chicago, USA). Praxe v informačních technologiích 7 let v různých manažerských pozicích. V Komerční bance, a.s. působil od 1.6.2003 jako projektový manažer.

Členství v orgánech jiných společností – žádné

PhDr. Hana Vaněčková, ředitelka externí a interní komunikace (od 1.4.2006)

Absolventka Fakulty žurnalistiky Univerzity Karlovy. Praxe v bankovním sektoru 12 let.

Členství v orgánech jiných společností – žádné

Ing. Monika Klucová, MBA, vedoucí oddělení sekretariát představenstva (od 1.6. 2005)
Absolventka Provozně ekonomické fakulty ČZU Praha, obor ekonomika a management, postgraduální studium Nottingham Trent University - BIBS. Praxe v bankovníctví 12 let.
Členství v orgánech jiných společností – žádné

Dana Dekojová, Bc., ředitelka odboru personálního a správního (1.1.2007)
Absolventka FSE UJEP, ekonomické vzdělání se zaměřením na management lidských zdrojů. Praxe 9 let v bankovním sektoru a 11 let v oblasti řízení lidských zdrojů, na různých vedoucích pozicích.
Členství v orgánech jiných společností – žádné

Ing. Josef Pavlíček, ředitel odboru ekonomického (od 1.11.1994)
Absolvent Vysoké školy ekonomické, praxe v oboru 25 let. Dlouholetá praxe v bankovníctví na různých vedoucích pozicích v oblasti ekonomiky a financí.
Členství v orgánech jiných společností – žádné

Ing. Jarmila Poláčková, ředitelka odboru správy obchodů (od 1.8.2004)
Absolventka Provozně ekonomické fakulty VŠZ Praha, praxe v bankovníctví 28 let včetně různých vedoucích pozic. Od roku 1994 do roku 2004 ředitelka odboru úvěrových obchodů v MPSS (dříve VSSKB).
Členství v orgánech jiných společností – žádné

Ing. Jiří Žaba, ředitel odboru produktových procesů (od 1.5.2007)
Absolvent Vysoké školy ekonomické, obor automatizované systémy řízení v ekonomice. Praxe v bankovníctví 18 let, z toho posledních 12 let v různých vedoucích a manažerských pozicích v oblasti informačních technologií, obchodu, distribuce a elektronického bankovníctví v Komerční bance, a.s.
Členství v orgánech jiných společností – žádné

Ing. Jiří Votrubec, ředitel odboru controllingu (od 12.9.2005)
Absolvent FEL ČVUT, postgraduálního studia bankovníctví VŠE a řady kurzů a stáží včetně zahraničních. Od roku 1992 různé vedoucí pozice v bankovníctví v oblasti řízení rizik, řízení aktiv a pasiv, controllingu, finančního řízení a managementu.
Členství v orgánech jiných společností – žádné

JUDr. Josef Květoň, vedoucí oddělení právního (od 1.3.1997)
Člen dozorčí rady MPSS – profesní životopis uveden výše.

Ing. Jiří Koníř, vedoucí oddělení vnitřního auditu (od 1.7. 2005)
Absolvent Vysoké školy ekonomické v Praze, obor řízení. Dlouholetá praxe v oblasti informačních systémů a organizace a řízení. Praxe v bankovníctví 14 let. Od 22.3. 2005 pověřen v MPSS řízením vnitřního auditu.
Členství v orgánech jiných společností – žádné

Ing. Mgr. Petr Strnad, ředitel oddělení řízení rizik (od 1.9.2007)
Absolvent Vysoké školy ekonomické, studijního programu Mezinárodní ekonomické vztahy a Matematicko-fyzikální fakulty Univerzity Karlovy, obor Finanční a pojistná matematika. Praxe v bankovníctví 7 let v různých vedoucích pozicích v oblasti řízení rizik a finančního řízení.
Členství v orgánech jiných společností – žádné

Souhrnná výše poskytnutých úvěrů členům dozorčí rady:	0
Souhrnná výše poskytnutých úvěrů členům představenstva:	2 000 tis. Kč
Souhrnná výše poskytnutých úvěrů vedoucím zaměstnancům:	4 260 tis. Kč
Souhrnná výše vydaných záruk za členy dozorčí rady:	0
Souhrnná výše vydaných záruk za členy představenstva:	0
Souhrnná výše vydaných záruk za vedoucími zaměstnanci:	0

2. ÚDAJE O SLOŽENÍ AKCIONÁŘŮ NEBO ČLENŮ POVINNÉ OSOBY

Obchodní firma:	Komerční banka, a.s.
Právní forma:	akciová společnost
Sídlo:	Na Příkopě 33, Praha 1, Česká republika
Výše podílu na hlasovacích právech:	100 % (5 000 kusů akcií)

3. ÚDAJE O STRUKTUŘE KONSOLIDAČNÍHO CELKU, JEHOŽ JE POVINNÁ OSOBA SOUČÁSTÍ

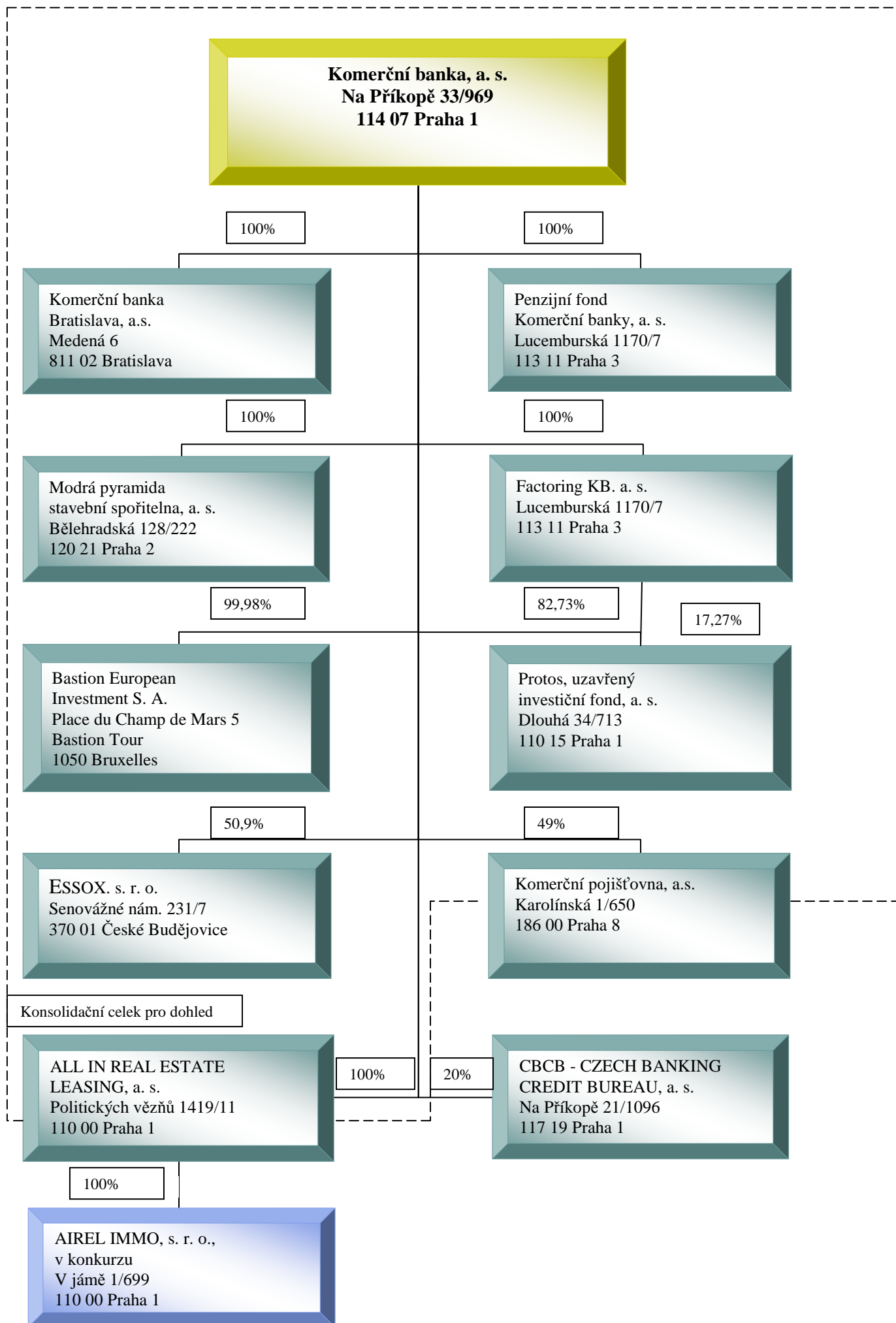
- a) **Komerční banka, a.s., Praha, Česká republika (podíl na MPSS 100 %)**
- Komerční banka Bratislava, a.s., Bratislava, Slovenská republika (100 %)
 - Penzijní fond Komerční banky, a.s., Praha, Česká republika (100 %)
 - Faktoring KB, a.s., Praha, Česká republika (100 %)
 - Modrá pyramida stavební spořitelna, a.s., Praha, Česká republika (100 %)
 - Bastion European Investment S.A., Belgie (99,98 %)
 - ESSOX, s.r.o. České Budějovice, Česká republika (50,9 %)
 - Komerční pojišťovna, a.s., Praha, Česká republika (49 %)

Ovládající osobou ve vztahu k Modré pyramidě stavební spořitelně, a.s. je Komerční banka, a.s. Praha

1.		
Obchodní firma:	Komerční banka Praha	
Právní forma:	akciová společnost	
Sídlo:	Na Příkopě 33, Praha 1	
2.		
Podíl na základním kapitálu:	100 % (5 000 ks akcií).	
3.		
Podíl na hlasovacích právech:	100 %	
4.		
Jiný způsob ovládnání:	ne	
5.		
Souhrnná výše pohledávek:	1 022 tis. Kč	
Souhrnná výše závazků:	553 926 tis. Kč	
6.		
Souhrnná výše cenných papírů emitovaných ovládající osobou v aktivech banky:		4 942 870 tis. Kč
7.		
Souhrnná výše záruk vydaných za ovládající osobou:	0	
Souhrnná výše záruk přijatých od ovládající osoby:	0	

b) Modrá pyramida stavební spořitelna, a.s., nevykonává kontrolu nad žádnou právnickou osobou.

c) Grafické znázornění konsolidačního celku, jehož členem je povinná osoba



4. INFORMACE O ČINNOSTECH BANKY

a) Činnosti vyplývající z licence

V souladu s § 1 a § 9 zákona č. 96/1993 Sb. ČR, o stavebním spoření a státní podpoře stavebního spoření a v souladu s licencí udělenou Českou národní bankou může Modrá pyramida stavební spořitelna vykonávat následující činnosti:

- přijímat vklady od účastníků stavebního spoření
- poskytovat úvěry účastníkům stavebního spoření
- poskytovat příspěvek (státní podporu) fyzickým osobám - účastníkům stavebního spoření
- poskytovat úvěry osobám, jejichž výrobky a poskytované služby jsou určeny pro uspokojování bytových potřeb
- přijímat vklady od bank, zahraničních bank, poboček zahraničních bank, finančních institucí, zahraničních finančních institucí a poboček zahraničních finančních institucí
- poskytovat záruky za úvěry ze stavebního spoření, za úvěry poskytnuté podle § 5 odst. 5 zákona o stavebním spoření a za úvěry uvedené v § 9 odst. 1 písm. a) zákona o stavebním spoření
- obchodovat na vlastní účet s hypotečními zástavními listy a s obdobnými produkty vydávanými členskými státy Organizace pro hospodářskou spolupráci a rozvoj v KČ
- obchodovat na vlastní účet s dluhopisy vydávanými Českou republikou, s dluhopisy, za které převzala Česká republika záruku, a s dluhopisy vydávanými Českou národní bankou v KČ
- obchodovat na vlastní účet s dluhopisy vydávanými členskými státy Organizace pro hospodářskou spolupráci a rozvoj, centrálními bankami, finančními institucemi těchto států a bankami se sídlem v těchto státech, jakož i s dluhopisy, za které tyto státy převzaly záruku, a s dluhopisy vydávanými Evropskou investiční bankou, Nordic Investment Bank a Evropskou centrální bankou v KČ
- provádět platební styk a jeho zúčtování v souvislosti s činností stavební spořitelny
- vykonávat finanční makléřství
- poskytovat bankovní informace.

b) Činnosti, které banka skutečně vykonává

Modrá pyramida vykonává všechny činnosti uvedené v předchozím odstavci.

c) Činnosti, jejichž vykonávání nebo poskytování bylo příslušným orgánem omezeno nebo vyloučeno

Modrá pyramida stavební spořitelna, a.s. může vykonávat činnosti dle bodu 2.a) v plném rozsahu.

5. ÚDAJE O FINANČNÍ SITUACI BANKY

a) ROZVAHA

		tis.Kč		
		30.09.2007	30.06.2007	31.03.2007
1-14	Aktiva celkem	63 674 419	63 127 525	65 161 261
1.	Pokladní hotovost a pohledávky vůči centrálním bankám	4 126 748	4 568 067	4 516 405
2.	Finanční aktiva k obchodování	0	0	0
2.1	Deriváty k obchodování s kladnou reálnou hodnotou	0	0	0
2.2	Kapitálové nástroje k obchodování	0	0	0
2.3	Dluhové cenné papíry k obchodování	0	0	0
2.4	Pohledávky k obchodování	0	0	0
3.	Finanční aktiva v reálné hodnotě vykázané do zisku/ztráty	0	0	0
3.1	Kapitálové nástroje v reálné hodnotě vykázané do zisku/ztráty	0	0	0
3.2	Dluhové cenné papíry v reálné hodnotě vykázané do zisku/ztráty	0	0	0
3.3	Pohledávky v reálné hodnotě vykázané do zisku/ztráty	0	0	0
4.	Realizovatelná finanční aktiva	26 031 223	30 628 455	31 253 618
4.1	Kapitálové nástroje realizovatelné	0	0	0
4.2	Dluhové cenné papíry realizovatelné	26 031 223	30 628 455	31 253 618
4.3	Pohledávky realizovatelné	0	0	0
5.	Úvěry a jiné pohledávky	32 933 562	27 345 530	26 685 396
5.1	Dluhové cenné papíry neobchodovatelné	3 186 248	0	0
5.2	Pohledávky	29 747 314	27 345 530	26 685 396
6.	Finanční investice držené do splatnosti	0	0	0
6.1	Dluhové cenné papíry držené do splatnosti	0	0	0
6.2	Pohledávky držené do splatnosti	0	0	0
7.	Zajišťovací deriváty s kladnou reálnou hodnotou	0	0	0
8.	Kladné změny reálné hodnoty portfolia zajišťovaných nástrojů	0	0	0
9.	Hmotný majetek	447 955	442 359	448 621
9.1	Pozemky, budovy a zařízení	403 889	406 936	410 176
9.2	Investice do nemovitosti	44 066	35 423	38 445
10.	Nehmotný majetek	87 754	72 134	55 593
10.1	Goodwill	0	0	0
10.2	Ostatní nehmotný majetek	87 754	72 134	55 593
11.	Účasti v přidružených a ovládaných osobách a ve společných podnicích	0	0	0
12.	Daňové pohledávky	20 084	35 254	295
12.1	Pohledávky ze splatné daně	0	0	0
12.2	Pohledávky z odložené daně	20 084	35 254	295
13.	Ostatní aktiva	27 093	35 726	2 201 333
14.	Neoběžná aktiva a vyřazované skupiny určené k prodeji	0	0	0

a) ROZVAHA (pokračování)

tis.Kč

	30.09.2007	30.06.2007	31.03.2007
1-19 Závazky a vlastní kapitál celkem	63 674 419	63 127 525	65 161 261
1-11 Závazky celkem	61 388 501	61 014 900	62 611 630
1. Vklady, úvěry a ostatní finanční závazky vůči centrálním bankám	0	0	0
2. Finanční závazky k obchodování	0	0	0
2.1 Deriváty k obchodování se zápornou reálnou hodnotou	0	0	0
2.2 Závazky z krátkých prodejů	0	0	0
2.3 Vklady, úvěry a ostatní finanční závazky k obchodování	0	0	0
2.4 Emitované dluhové cenné papíry určené k odkupu v krátkém období	0	0	0
3. Finanční závazky v reálné hodnotě vykázané do zisku/ztráty	0	0	0
3.1 Vklady, úvěry a ost.fin.závazky v reálné hod.vykázané do zisku/ztráty	0	0	0
3.2 Emitované dluh.cenné papíry v reál.hod.vykázané do zisku nebo ztráty	0	0	0
3.3 Podřízené závazky v reálné hodnotě vykázané do zisku nebo ztráty	0	0	0
4. Finanční závazky v naběhlé hodnotě	60 485 393	60 146 639	61 537 118
4.1 Vklady, úvěry a ostatní finanční závazky v naběhlé hodnotě	59 885 590	59 484 308	60 916 565
4.1.1 Vklady a ost.fin.závazky v naběhlé hodnotě vůči úvěr.institucím		0	1 096 561
4.1.2 Vklady a ost.fin.záv.v naběhlé hod.vůči jin.osobám než úvěr.inst.	59 885 590	59 484 308	59 820 004
4.2 Ostatní finanční závazky v naběhlé hodnotě sektorově nečleněné	46 630	109 557	67 833
4.3 Emitované dluhové cenné papíry v naběhlé hodnotě	0	0	0
4.4 Podřízené závazky v naběhlé hodnotě	553 173	552 774	552 720
5. Finanční závazky spojené s převáděnými aktivy	0	0	0
6. Zajišťovací deriváty se zápornou reálnou hodnotou	0	0	0
7. Záporné změny reál.hodnoty portfolia zajišťovaných nástrojů	0	0	0
8. Rezervy	15 187	14 173	36 173
9. Daňové závazky	4 131	0	136 999
9.1 Závazky ze splatné daně	0	0	0
9.2 Závazky z odložené daně	4 131	0	136 999
10. Ostatní závazky	883 790	854 088	901 340
11. Závazky spojené s vyřazovanými skupinami určenými k prodeji	0	0	0
12-19 Vlastní kapitál celkem	2 285 918	2 112 625	2 549 631
12. Základní kapitál	500 000	500 000	500 000
13. Emisní ážio	0	0	0
14. Další vlastní kapitál	0	0	0
15. Fondy z přecenění a ostatní oceňovací rozdíly	-49 587	-110 706	445 233
16. Rezervní fondy	1 107 138	1 107 138	1 107 138
17. Nerozdělený zisk (neuhrazená ztráta) z předchozích období	377 726	377 726	378 789
18. Vlastní akcie	0	0	0
19. Zisk (ztráta) za běžné účetní období	350 641	238 467	118 471

b) VÝKAZ ZISKU A ZTRÁTY

tis.Kč

	30.09.2007	30.06.2007	31.03.2007
1. Zisk z finančních a provozních činností	812 862	543 972	274 618
1.1 Úrokové výnosy	2 067 891	1 367 724	681 580
1.2 Úrokové náklady	-1 405 088	-925 780	-466 690
1.3 Výnosy z dividend	0	0	0
1.4 Výnosy z poplatků a provizí	474 984	317 752	161 418
1.5 Náklady na poplatky a provize	-305 870	-197 192	-95 544
1.6 Realizov.zisky/ztráty z fin.aktiv a závazků nevykáz.v RH do zisku/ztráty	-11	0	0
1.7 Zisk(ztráta) z finančních aktiv a závazků k obchodování	0	0	0
1.8 Zisk(ztráta) z finančních aktiv a závazků v RH vykázané do zisku/ztráty	0	0	0
1.9 Zisk(ztráta) ze zajišťovacího účetnictví	0	0	0
1.10 Kurzové rozdíly	0	0	0
1.11 Zisk(ztráta) z odúčtování aktiv jiných než držených k prodeji	321	26	12
1.12 Ostatní provozní výnosy	13 962	6 910	2 557
1.13 Ostatní provozní náklady	-33 327	-25 468	-8 715
2. Správní náklady	-395 416	-256 347	-113 493
2.1 Náklady na zaměstnance	-175 494	-115 246	-57 056
2.2 Ostatní správní náklady	-219 922	-141 101	-56 437
3. Odpisy	-48 878	-31 904	-15 643
4. Tvorba rezerv	20 986	22 000	0
5. Ztráty ze znehodnocení	-57 354	-27 736	-9 923
5.1 Ztráty ze znehodnocení finan.aktiv nevykázaných v RH do zisku/ztráty	-57 354	-27 736	-9 923
5.2 Ztráty ze znehodnocení nefinančních aktiv	0	0	0
6. Negativní goodwill bezprostředně zahrnutý do výkazu zisku/ztráty	0	0	0
7. Podíl na zisku/ztrátě přidružených a ovládaných osob a společných podniků	0	0	0
8. Zisk nebo ztráta z neoběžných aktiv a vyřazovaných skupin	0	0	0
1-8 Zisk nebo ztráta z pokračujících činností před zdaněním	332 200	249 985	135 559
9. Náklady na daň z příjmů	18 441	-11 518	-17 088
10. Zisk nebo ztráta po zdanění	350 641	238 467	118 471
10.1 Zisk nebo ztráta z pokračujících činností po zdanění	350 641	238 467	118 471
10.2 Zisk nebo ztráta z ukončované činnosti po zdanění	0	0	0

c) Informace o pohledávkách z fin. činností bez selhání a se selháním	30.09.2007	30.06.2007	31.03.2007
--	------------	------------	------------

HODNOTA PŘED ZNEHODNOCENÍM

tis. Kč

Pohledávky z finančních činností celkem	30 097 919	27 670 396	27 020 331
Pohledávky za úvěrovými institucemi	301 128	883	1 001 005
Pohledávky bez selhání	301 128	883	1 001 005
Standardní	301 128	883	1 001 005
Sledované	0	0	0
Pohledávky se selháním	0	0	0
Nestandardní	0	0	0
Pochybné	0	0	0
Ztrátové	0	0	0
Pohledávky za jinými osobami než úvěrovými institucemi	29 796 791	27 669 513	26 019 326
Pohledávky bez selhání	29 302 694	27 200 706	25 503 435
Standardní	28 790 295	26 785 069	25 028 010
Sledované	512 399	415 637	475 425
Pohledávky se selháním	494 097	468 807	515 891
Nestandardní	155 587	164 789	168 622
Pochybné	105 433	106 070	133 550
Ztrátové	233 077	197 948	213 719

ÚČETNÍ HODNOTA (NETTO)

	29 723 302	27 670 396	27 020 331
Pohledávky za úvěrovými institucemi	301 128	883	1 001 005
Pohledávky bez selhání	301 128	883	1 001 005
Standardní	301 128	883	1 001 005
Sledované	0	0	0
Pohledávky se selháním	0	0	0
Nestandardní	0	0	0
Pochybné	0	0	0
Ztrátové	0	0	0
Pohledávky za jinými osobami než úvěrovými institucemi	29 422 174	27 669 513	26 019 326
Pohledávky bez selhání	29 244 410	27 200 706	25 503 435
Standardní	28 790 295	26 785 069	25 028 010
Sledované	454 115	366 801	429 435
Pohledávky se selháním	177 764	175 027	214 959
Nestandardní	117 137	122 625	129 578
Pochybné	51 069	48 074	72 646
Ztrátové	9 558	4 328	12 735

OPRAVNÉ POLOŽKY K JEDNOTLIVÝM POHLEDÁVKÁM

Pohledávky z finančních činností celkem	374 617	342 616	346 922
Pohledávky za úvěrovými institucemi	0	0	0
Pohledávky bez selhání	0	0	0
Standardní	0	0	0
Sledované	0	0	0
Pohledávky se selháním	0	0	0
Nestandardní	0	0	0
Pochybné	0	0	0
Ztrátové	0	0	0
Pohledávky za jinými osobami než úvěrovými institucemi	374 617	342 616	346 922
Pohledávky bez selhání	58 284	48 836	45 990
Standardní	0	0	0
Sledované	58 284	48 836	45 990
Pohledávky se selháním	316 333	293 780	300 932
Nestandardní	38 450	42 164	39 044
Pochybné	54 364	57 996	60 904
Ztrátové	223 519	193 620	200 984

tis. Kč

d) Informace o pohledávkách bez znehodnocení a se znehodnocením	30.09.2007	30.06.2007	31.03.2007
--	------------	------------	------------

POHLEDÁVKY BEZ ZNEHODNOCENÍ

Pohledávky oceňované naběhlou hodnotou	29 091 423	26 785 952	26 029 015
Pohledávky oceňované reálnou hodnotou	0	0	0
Pohledávky bez znehodnocení - netto účetní hodnota	29 091 423	26 785 952	26 029 015

POHLEDÁVKY SE ZNEHODNOCENÍM

Pohledávky oceňované naběhlou hodnotou	1 006 496	884 444	991 316
Pohledávky oceňované reálnou hodnotou	0	0	0
Hodnota před znehodnocením	1 006 496	884 444	991 316
Opravné položky u pohledávek oceňovaných naběhlou hodnotou	374 617	342 616	346 922
Kumulované ztráta u pohledávek oceňovaných reálnou hodnotou	0	0	0
Opravné položky a kumulovaná ztráta celkem	374 617	342 616	346 922
Pohledávky oceňované naběhlou hodnotou	631 879	541 828	644 394
Pohledávky oceňované reálnou hodnotou	0	0	0
Pohledávky se znehodnocením - netto účetní hodnota	631 879	541 828	644 394

tis. Kč

e) Informace o restrukturalizovaných pohledávkách	30.09.2007	30.06.2007	31.03.2007
	3 372	4 790	4 811

%, tis. Kč

f) poměrové ukazatele	30.09.2007	30.06.2007	31.03.2007
1. ukazatel kapitálové přiměřenost	9,42	10,43	9,35
2. rentabilita průměrných aktiv (ROAA)	0,73	0,74	0,74
3. rentabilita průměrného vlastního kapitálu (ROAE)	26,45	27,88	30,54
4. aktiva na 1 zaměstnance	176 873	178 326	181 004
5. správní náklady na jednoho zaměstnance	1 465	1 448	1 261
6. zisk nebo ztráta po zdanění na jednoho zaměstnance	1 299	1 347	1 316

6. ÚDAJE O PLNĚNÍ PRAVIDEL OBEZŘETNÉHO PODNIKÁNÍ

tis.Kč

Údaje o kapitálu		30.09.2007	30.06.2007	31.03.2007
a)	Souhrnná výše původního kapitálu (složka tier 1)	1 897 110	1 912 730	1 551 545
b)	Souhrnná výše dodatkového kapitálu (složka tier 2)	553 173	552 774	552 720
c)	Souhrnná výše kapitálu na krytí tržního rizika složka (tier 3)	0	0	0
d)	Souhrnná výše všech odčitatelných položek	87 754	72 134	55 593
e)	Souhrnná výše kapitálu po zohlednění odčitatelných položek a stanovených limitů pro dodatkový kapitál	2 450 283	2 465 504	2 104 265

Údaje o kapitálových požadavcích

a)	souhrnná výše kapitálových požadavků	2 081 386	1 890 182	1 799 634
b)	výše kapitálových požadavků			
	k úvěrovému riziku podle Basel I.	2 081 386	1 890 182	1 799 634
	k obecnému úrokovému riziku	0	0	0
	k obecnému akciovému riziku	0	0	0
	k měnovému riziku	0	0	0

Pozn.: Jiné kapitálové požadavky banka nevykazuje.

V Praze dne 8. listopadu 2007

Libor Löfler v.r.
místopředseda představenstva
a první náměstek ředitele společnosti

Jiří Šperl v.r.
člen představenstva
a náměstek ředitele společnosti