

## ÚDAJE K 30. 6. 2005

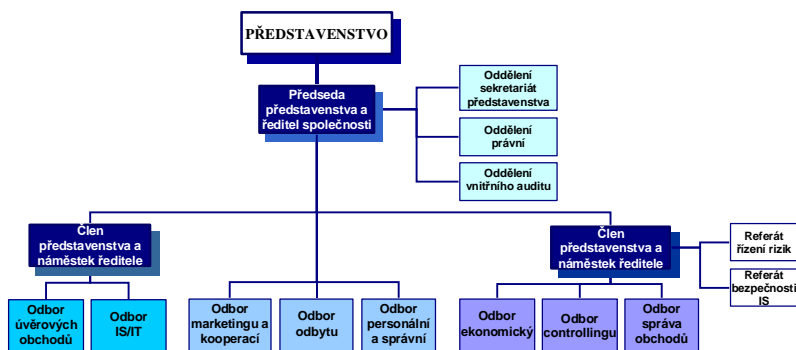
ZVEŘEJŇOVANÉ NA ZÁKLADĚ OPATŘENÍ ČESKÉ NÁRODNÍ BANKY,  
KTERÝM SE STANOVÍ MINIMÁLNÍ POŽADAVKY NA UVEŘEJŇOVÁNÍ INFORMACÍ BANKAMI

### 1. INFORMACE O BANCE

#### 1.1. Základní údaje o bance

- a)**  
Obchodní firma: **Modrá pyramida stavební spořitelna, a.s.**  
Právní forma: akciová společnost  
Sídlo: **Bělehradská 128, čp. 222, PSČ 120 21, Praha 2**  
Identifikační číslo: 60 19 28 52
- b)**  
Datum zápisu do obchodního rejstříku (OR): 9. 12. 1993 u Městského soudu v Praze, oddíl B, vložka 2281  
Datum zápisu poslední změny do OR: 11.5. 2005
- c)**  
Výše základního kapitálu zapsaná v OR: 500 000 000,-- Kč
- d)**  
Výše splaceného základního kapitálu: 500 000 000,-- Kč
- e)**  
Akcie: 5 000 kusů zaknihovaných akcií na jméno ve jmenovité hodnotě 100 000 Kč za jednu akcií
- f)**  
Nabytí vlastních akcií: netýká se společnosti
- g)**  
Zvýšení základního kapitálu: základní kapitál nebyl od posledního uveřejnění zvýšen
- h)**  
**Akcionáři:**  
Obchodní firma: **BHW Holding AG**  
Právní forma: akciová společnost  
Sídlo: Preussenallee 3-5, 14052 Berlin, Německo  
Výše podílu na hlasovacích právech: 50 % (2 500 kusů akcií)
- Obchodní firma: **Komerční banka, a.s.**  
Právní forma: akciová společnost  
Sídlo: Na Příkopě 33, Praha 1, Česká republika  
Výše podílu na hlasovacích právech: 40 % (2 000 kusů akcií)
- Obchodní firma: **Česká pojišťovna, a.s.**  
Právní forma: akciová společnost  
Sídlo: Spálená 16, Praha 1, Česká republika  
Výše podílu na hlasovacích právech: 10 % (500 kusů akcií)

## 1.2. Organizační struktura Modré pyramidy stavební spořitelny, a.s. k 30.6.2005



Modrá pyramida stavební spořitelna, a.s. má centrálu v Praze.  
Počet zaměstnanců (přepočtený stav) k 30.6.2005: 363.

## 1.3. Údaje o struktuře konsolidačního celku jehož je MPSS součástí

### 1. BHW Holding AG, Berlin, hlavní pobočka Hameln, Německo (podíl na MPSS 50 %)

- BHW Bausparkasse AG, Hameln, Německo (100 %)
- BHW Lebensversicherung AG, Hameln, Německo (100 %)
- BHW Bank AG, Hameln, Německo (99,8 %)
- BHW Immobilien GmbH, Hameln, Německo (100 %)
- AXA Bausparkasse AG, Německo – od 30.6.2004 (100 %)
- Allgemeine HypothekenBank Rheinboden AG, Frankfurt a. M., Německo (39,5 %)
- Modrá pyramida stavební spořitelna, a.s., Praha, Česká republika (50 %)
- AHBR-Grundstücksverwaltungsgesellschaft GmbH, Frankfurt/Main, Německo (39,5 %)

Konsolidující účetní jednotkou ve vztahu k MPSS je dle § 22 zákona o účetnictví:

### Komerční banka, a.s., Praha, Česká republika (podíl na MPSS 40 %)

- Komerční banka Bratislava, a.s., Bratislava, Slovenská republika (100 %)
- Komerční pojišťovna, a.s., Praha, Česká republika (100 %)
- Komerční Finance, B.V., Amsterdam, Nizozemí (100 %)
- Faktoring KB, a.s., Praha, Česká republika (100 %)
- Penzijní fond Komerční banky (100 %)
- ESSOX, s.r.o. (50,9 %)
- Modrá pyramida stavební spořitelna, a.s., Praha, Česká republika (40 %)

2. Modrá pyramida stavební spořitelna, a.s., nevykonává kontrolu nad žádnou právnickou osobou.

3. Ovládající osobou ve vztahu k Modré pyramidě stavební spořitelně, a.s. je BHW Holding AG, Hameln, Německo

## 2. INFORMACE O ČINNOSTECH BANKY

### a) Činnosti vyplývající z licence

V souladu s § 1 a § 9 zákona č. 96/1993 Sb. ČR, o stavebním spoření a státní podpoře stavebního spoření a v souladu s licencí udělenou Českou národní bankou může Modrá pyramida stavební spořitelna vykonávat následující činnosti:

- přijímat vklady od účastníků stavebního spoření
- poskytovat úvěry účastníkům stavebního spoření
- poskytovat příspěvek (státní podporu) fyzickým osobám - účastníkům stavebního spoření
- poskytovat úvěry osobám, jejichž výrobky a poskytované služby jsou určeny pro uspokojování bytových potřeb
- přijímat vklady od bank, zahraničních bank, poboček zahraničních bank, finančních institucí, zahraničních finančních institucí a poboček zahraničních finančních institucí
- poskytovat záruky za úvěry ze stavebního spoření, za úvěry poskytnuté podle § 5 odst. 5 zákona o stavebním spoření a za úvěry uvedené v § 9 odst. 1 písm. a) zákona o stavebním spoření
- obchodovat na vlastní účet s hypotečními zástavními listy a s obdobnými produkty vydávanými členskými státy Organizace pro hospodářskou spolupráci a rozvoj
- obchodovat na vlastní účet s dluhopisy vydávanými Českou republikou, s dluhopisy, za které převzala Česká republika záruku, a s dluhopisy vydávanými Českou národní bankou
- obchodovat na vlastní účet s dluhopisy vydávanými členskými státy Organizace pro hospodářskou spolupráci a rozvoj, centrálními bankami, finančními institucemi těchto států a bankami se sídlem v těchto státech, jakož i s dluhopisy, za které tyto státy převzaly záruku, a s dluhopisy vydávanými Evropskou investiční bankou, Nordic Investment Bank a Evropskou centrální bankou
- provádět platební styk a jeho zúčtování v souvislosti s činností stavební spořitelny
- vykonávat finanční makléřství
- poskytovat bankovní informace.

### b) Činnosti, které banka skutečně vykonává

Modrá pyramida vykonává všechny činnosti uvedené v předchozím odstavci.

### c) Činnosti, jejichž vykonávání nebo poskytování bylo příslušným orgánem omezeno, nebo vyloučeno

Modrá pyramida stavební spořitelna, a.s. může vykonávat činnosti dle bodu 2.a) v plném rozsahu.

## 3. INFORMACE O VZTAZÍCH S BANKOU OVLÁDANÝMI OSOBAMI A OSOBAMI, V NICHŽ JE BANKA VĚTŠINOVÝM SPOLEČNÍKEM

Modrá pyramida stavební spořitelna, a.s. nevykonává kontrolu nad žádnými právními osobami.

## 4. INFORMACE O VZTAZÍCH S OVLÁDAJÍCÍMI OSOBAMI A OSOBOU, KTERÁ JE V BANCE VĚTŠINOVÝM SPOLEČNÍKEM

- |                               |  |
|-------------------------------|--|
| a)                            |  |
| Obchodní firma:               | BHW Holding AG                           |
| Právní forma:                 | akciová společnost                       |
| Sídlo:                        | Preussenallee 3-5, 14052 Berlín, Německo |
| b)                            |  |
| Podíl na základním kapitálu:  | 50 % (2 500 ks akcií).                   |
| c)                            |  |
| Podíl na hlasovacích právech: | 50 %                                     |
| d)                            |  |
| Jiný způsob ovládnání:        | ne                                       |
| e)                            |  |
| Souhrnná výše pohledávek:     | 0  |
| Souhrnná výše závazků:        | 307 413 tis. Kč (podřízený dluh)         |
| f)                            |  |

Souhrnná výše cenných papírů emitovaných ovládající osobou v aktivech banky: 0

g)

Souhrnná výše záruk vydaných za ovládající osobou: 0

Souhrnná výše záruk přijatých od ovládající osoby: 0

## 5. INFORMACE O VZTAZÍCH SE ČLENY DOZORČÍ RADY, ČLENY PŘEDSTAVENSTVA A DALŠÍMI VEDOUcíMI ZAMĚSTNANCI BANKY

### 5.1. a)

#### DOZORČÍ RADA

**André Léger**, předseda dozorčí rady od 29. listopadu 2002 (člen od 29. března 2002)

Je absolventem Institutu politických studií v Bordeaux. Od října 2001 zastává funkci výkonného ředitele pro marketing v Komerční bance, a.s. Má dlouholeté zkušenosti v oblasti mezinárodních financí. Působil v Sociétés Générale jako ředitel segmentu „malé podniky“, jako ředitel lidských zdrojů pro mezinárodní síť, jako obchodní regionální manažer pro severní Francii, jako bankovní poradce pro velké evropské nadnárodní podniky a jako výkonný ředitel pobočky ve Frankfurtu nad Mohanem v SRN.

Členství v orgánech jiných společností: žádné

**Reinhard Wagner**, místopředseda dozorčí rady (člen DR od 10. června 1993 do 30.6. 2005)

Absolvoval studium ekonomických věd, které ukončil diplomem „diplomovaný technický podnikový ekonom“. Od roku 1993 je předsedou představenstev BHW Holding AG a BHW Bausparkasse AG. Dříve působil ve společnostech PEINER AG, ARAG Versicherungsgruppe, Alte Leipziger Bausparkasse; od roku 1984 byl členem, později předsedou představenstva BHW Allgemeine Bausparkasse a zakládajícím předsedou představenstva pojišťovny BHW Lebensversicherung.

Členství v orgánech jiných společností:

- předseda představenstva BHW Holding AG
- předseda představenstva BHW Bausparkasse AG
- předseda dozorčí rady Allgemeine Hypothekenbank Rheinboden AG
- předseda dozorčí rady BHW Bank AG
- předseda dozorčí rady BHW Lebensversicherung AG
- předseda dozorčí rady BHW Pensionskasse AG
- člen dozorčí rady SAB Spar- und Anlagenberatung AG

**Hans-Joachim Gasda**, člen dozorčí rady (od 1. července 2004)

Od roku 1968 působil ve stavební spořitelně BHW Bausparkasse AG. Od roku 1971 zde zastával řadu vedoucích funkcí v oblasti řízení úvěrových obchodů. Od roku 1983 byl prokuristou BHW Bausparkasse AG, od roku 1990 prokuristou v BHW Holding AG a od roku 1993 ředitel celého úseku úvěrových obchodů BHW Bausparkasse AG a BHW Gruppe. V současné době zastává funkci člena představenstva BHW Bausparkasse AG.

Členství v orgánech jiných společností:

- člen představenstva BHW Bausparkasse AG.
- člen dozorčí rady Pensionskasse der BHW Bausparkasse VvaG, Hameln

**Ing. Zdeněk Mojžíšek**, člen dozorčí rady (od 29. listopadu 2002)

Je absolventem Vysoké školy ekonomické v Praze, kde vystudoval obory mezinárodní obchod a právo v podnikání. Od roku 2002 působí v Komerční bance, a.s. jako ředitel divize KB Group Financial Management. Od roku 1993 působil v poradenské firmě Coopers and Lybrand, v letech 1995 až 1997 působil v její londýnské finanční a pojišťovací divizi. Po návratu do Prahy pokračoval v této společnosti s novým názvem PricewaterhouseCoopers jako Senior Manager ve Financial Services Group. Je členem Association of Chartered Certified Accountants (asociace pro účetní experty) se sídlem ve Velké Británii a členem Association of Fraud Examiners (asociace pro forenzní šetření) se sídlem v USA.

Členství v orgánech jiných společností – žádné

**Jitka Bartůňková**, členka dozorčí rady volená zaměstnanci společnosti (od 24. května 2001)

Po maturitě v roce 1963 pracovala v různých ekonomických profesích. V období 1975 – 1990 byla zaměstnána v projektové organizaci řízené Federálním ministerstvem dopravy, kde řídila oddělení ekonomických rozborů a analýz (controlling), oddělení práce a mezd a odbor práce a mezd. Od 1990 pracovala jako hlavní ekonom velkoobchodní společnosti. Od roku 1993 působila jako vedoucí oddělení řízení lidských zdrojů v Modré pyramidě stavební spořitelně, a.s., kde od 1.6.2005 zastává funkci ředitelky odboru personálního a správního.

Členství v orgánech jiných společností:

- člen sboru zástupců Bankovního fondu penzijního nadlepení

**Karel Klečka**, člen dozorčí rady voleny zaměstnanci společnosti (od 24. května 2001)  
Původním povoláním chemik se specializací na vývoj a zavádění nových výrob. V bankovním pracuje 10 let. V Modré pyramidě stavební spořitelně, a.s. působí od roku 1995 ve funkci vedoucího oddělení úvěrů. Současně pracuje v Bankovní asociaci jako člen subkomise pro oceňování nemovitostí.  
Členství v orgánech jiných společností – žádné

## **PŘEDSTAVENSTVO**

**Dipl. Bankbetriebswirt (ADG) Guido Lohmann**, předseda představenstva (od 1. ledna 2004)  
Absolvoval studium podnikové ekonomiky na Verwaltungs- und Wirtschaftsakademie v Essenu a studium bankovním na Akademii Deutscher Genossenschaften v Montabaur. Od roku 1984 působil v bankovním sektoru v Německu, z toho posledních deset let v různých vedoucích pozicích (Volksbank, Westfälischer Genossenschaftsverband). Od roku 1999 působí ve finanční skupině BHW. V BHW Bausparkasse AG zastával funkci ředitele pro oblast úvěrových obchodů. Od roku 1992 přednáší hospodářské vědy a bankovním na Bankakademie a BankCOLLEG v Dortmundu a Münsteru. Od 1. ledna 2004 je předsedou představenstva a ředitelem Modré pyramidě stavební spořitelny, a.s.  
Členství v orgánech jiných společností – žádné

**Ing. Jiří Šperl**, člen představenstva (od 1.10.2004)  
Je absolventem Vysoké školy chemicko-technologické v Praze. Od roku 1992 působil v Komerční bance, kde zastával významné manažerské pozice v oblasti finančního řízení, řízení rizik a investičního bankovním. Naposledy stál v čele divize řízení aktiv a pasiv skupiny KB. Pan Šperl je současně absolventem dalších vzdělávacích programů: ALM 1 a 2 (Barclays Bank), Graduate School of Banking (Wisconsin, USA), ALM (Euromoney, Londýn) a ALM Risk (Paříž). Vedle své pracovní činnosti dlouhodobě přednášel na Bankovní akademii a byl aktivní i v publikační činnosti (spoluautor publikace „Finanční řízení bank“). Od 1.10.2004 zastává funkci člena představenstva v Modré pyramidě stavební spořitelně, a.s., kde zodpovídá za řízení pěti oblastí: referáty řízení rizik a bezpečnosti, ekonomický odbor, odbor správy obchodů a odbor controllingu.  
Členství v orgánech jiných společností – žádné

**Dieter Müller**, člen představenstva (od 31.3.2005)  
Více než třicet let působil v bankovním sektoru ve Spolkové republice Německo, především v oblasti řízení úvěrových obchodů. Ve finanční skupině BHW zastával nejrůznější vedoucí pozice, od roku 1996 řídil úsek úvěrů v BHW Bausparkasse AG. Aktivně se podílel na projektech, které vedly k tomu, že se BHW stala v Německu jedničkou na trhu financování soukromých bytových potřeb.  
Od 31.3.2005 je členem představenstva a náměstkem ředitele Modré pyramidě stavební spořitelny, a.s. Zde zodpovídá za odbor úvěrových obchodů a odbor informačních systémů.  
Členství v orgánech jiných společností – žádné

## **DALŠÍ VEDOUcí ZAMĚSTNANCI BANKY**

**Ing. Martin Horák**, ředitel odboru úvěrových obchodů (od 1.8.2004)  
Absolvent Vysoké školy ekonomické, obor ekonomika průmyslu. Praxe v bankovním 12 let v oblasti úvěrových obchodů na různých vedoucích pozicích - vedoucí týmu, vedoucí oddělení, ředitel odboru správy obchodů, ředitel odboru úvěrových obchodů.  
Členství v orgánech jiných společností – žádné

**Ing. Petr Bláha**, ředitel odboru marketingu a kooperací (od 1.5.2005)  
Absolvent Vysoké školy ekonomické, obor ekonomika zahraničního obchodu a European Business School Praha. Dlouholetá praxe na různých vedoucích pozicích v oblasti marketingu a prodeje, praxe v bankovním a pojišťovním.  
Členství v orgánech jiných společností – žádné

**Ing. František Korbař, CSc., MBA**, ředitel odboru informačních systémů (od 15.3.1995)  
Absolvent FEL ČVUT, obor elektronické počítače, vědecká hodnost v oboru výpočetní technika, postgraduální studium Sheffield Business School, Sheffield Hallam University. Dlouholetá praxe v oboru informačních systémů a informačních technologií, praxe na různých vedoucích pozicích v oblasti IS/IT.  
Členství v orgánech jiných společností – žádné

**Mgr. Jiří Šmíd, MBA**, ředitel odboru strategie a controllingu (od 1.9.2001)  
Absolvent MFF UK a Prague International Business School. Praxe v bankovním 9 let. Controlling, vedoucí oddělení controllingu, ředitel odboru strategie a controllingu.  
Členství v orgánech jiných společností – žádné

**Ing. Josef Pavlíček**, ředitel odboru ekonomického (od 1.11.1994)

Absolvent Vysoké školy ekonomické, praxe v oboru 25 let. Dlouholetá praxe v bankovníctví na různých vedoucích pozicích v oblasti ekonomiky a financí.

Členství v orgánech jiných společností – člen dozorčí rady Bankovního fondu penzijního nadlepení

**Ing. Jarmila Poláčková**, ředitelka odboru správy obchodů (od 1.8.2004)

Absolventka Provozně ekonomické fakulty VŠZ Praha, praxe v bankovníctví 28 let včetně různých vedoucích pozic. Od roku 1994 do roku 2004 ředitelka odboru úvěrových obchodů v MPSS (dříve VSSKB).

Členství v orgánech jiných společností – žádné

**Ing. Martin Čuba**, ředitel odboru odbytu (od 1.5.2005)

Absolvent Podnikohospodářské fakulty Vysoké školy ekonomické v Praze. Od roku 1996 působil v MPSS (dříve VSSKB), a.s. nejprve jako obchodní zástupce, od roku 1999 jako oblastní vedoucí a od roku 2001 jako regionální ředitel Praha – jih.

Členství v orgánech jiných společností – žádné

**Jitka Bartůňková**, ředitelka odboru personálního a správního (od 1.6.2005)

*Členka dozorčí rady MPSS – profesní životopis uveden výše.*

**Ing. Monika Klucová**, vedoucí oddělení sekretariát představenstva (od 1.6. 2005)

Absolventka Provozně ekonomické fakulty ČZU Praha, obor ekonomika a management. Praxe v bankovníctví 12 let. Do května 2005 zastávala v MPSS pozici tajemnice představenstva a dozorčí rady společnosti.

Členství v orgánech jiných společností - žádné

**JUDr. Josef Květoň**, vedoucí oddělení právního (od 1.3.1997)

Absolvent Právnické fakulty UK Praha. Praxe v oboru 25 let. Praxe v bankovníctví 10 let.

Členství v orgánech jiných společností – žádné

**Ing. Jiří Koníř**, vedoucí oddělení vnitřního auditu (od 1.7. 2005)

Absolvent Vysoké školy ekonomické v Praze, obor řízení. Dlouholetá praxe v oblasti informačních systémů a organizace a řízení. Praxe v bankovníctví 14 let. Od 22.3. 2005 pověřen v MPSS řízením vnitřního auditu.

Členství v orgánech jiných společností - žádné

**Ing. Roman Kožušník**, pracovník řízení rizik (od 1.7.2003)

Absolvent Ekonomické fakulty Vysoké školy báňské. Praxe v bankovníctví v oblasti řízení rizik od roku 1996.

Členství v orgánech jiných společností – žádné

**b)**

Souhrnná výše poskytnutých úvěrů členům dozorčí rady:	0
Souhrnná výše poskytnutých úvěrů členům představenstva:	0
Souhrnná výše poskytnutých úvěrů vedoucím zaměstnancům:	2 432 tis. Kč

**c)**

Souhrnná výše vydaných záruk za členy dozorčí rady:	0
Souhrnná výše vydaných záruk za členy představenstva:	0
Souhrnná výše vydaných záruk za vedoucími zaměstnanci:	0

## 6. ŘÍZENÍ RIZIK

Bylo rozhodnuto o posílení útvaru řízení rizik a zároveň převedení některých činností na tento útvar za účelem centralizace řízení rizik ve společnosti. S účinností od ledna 2005 platí zcela nový předpis upravující činnosti uvnitř banky v oblasti řízení operačního rizika.

V Praze dne

Guido Lohmann v.r.  
předseda představenstva  
a ředitel společnosti

Jiří Šperl v.r.  
člen představenstva  
a náměstek ředitele společnosti

# Aktiva

Tis.Kč

	30.06.2005	31.03.2005	31.12.2004	30.09.2004
1. Pokladní hotovost, vklady u centrálních bank	545 408	73 308	198 311	226 122
2. St. bezkupon.dluhopisy a ost.CP přijímané centrální bankou k refinanc.	24 364 268	21 530 990	24 345 681	25 423 846
a) vydané vládními institucemi	24 364 268	21 530 990	24 345 681	25 423 846
b) ostatní	0	0	0	0
3. Pohledávky za bankami	4 117 339	6 379 037	3 430 845	3 308 676
a) spatné na požádání	400 686	681	3 267	567
b) ostatní pohledávky	3 716 653	6 378 356	3 427 578	3 308 109
4. Pohledávky za klienty	16 827 174	15 850 645	15 392 624	14 976 452
a) spatné na požádání	0	0	0	0
b) ostatní pohledávky	16 827 174	15 850 645	15 392 624	14 976 452
5. Dluhové cenné papíry	6 714 371	6 282 768	5 085 636	4 636 805
a) vydané vládními institucemi	835 597	1 039 377	325 387	0
b) vydané ostatními subjekty	5 878 774	5 243 391	4 760 249	4 636 805
6. Akcie, podílové listy a ost.podíly	0	0	0	0
7. Účasti s podstatným vlivem	0	0	0	0
a) v bankách	0	0	0	0
b) ostatní	0	0	0	0
8. Účasti s rozhodujícím vlivem	0	0	0	0
a) v bankách	0	0	0	0
b) ostatní	0	0	0	0
9. Dlouhodobý nehmotný majetek	50 182	50 214	52 818	39 779
a) zřizovací výdaje	0	0	0	0
b) goodwill	0	0	0	0
c) ostatní	50 182	50 214	52 818	39 779
10. Dlouhodobý hmotný majetek	494 338	503 303	514 731	523 428
a) pozemky a budovy pro provozní činnost	434 331	437 588	440 846	443 311
b) ostatní	60 007	65 715	73 885	80 117
11. Ostatní aktiva	52 658	2 460 171	2 444 035	40 106
12. Pohledávky z upsaného základního kapitálu	0	0	0	0
13. Náklady a příjmy příštích období	38 007	46 120	27 409	68 843
<b>Aktiva celkem</b>	<b>53 203 745</b>	<b>53 176 556</b>	<b>51 492 090</b>	<b>49 244 057</b>

# Pasíva

Tis.Kč

	30.06.2005	31.03.2005	31.12.2004	30.09.2004
<b>1. Závazky vůči bankám</b>	865 749	1 086 567	329 347	2 944 503
a) splatné na požádání	0	0	0	170 008
b) ostatní	865 749	1 086 567	329 347	2 774 495
<b>2. Závazky vůči klientům</b>	49 337 528	49 116 683	48 512 553	43 419 399
a) splatné na požádání	57 496	59 881	65 546	53 728
b) ostatní	49 280 032	49 056 802	48 447 007	43 365 671
<b>3. Závazky z dluhových cenných papírů</b>	0	0	0	0
a) emitované dluhové cenné papíry	0	0	0	0
b) ostatní závazky z dluhových cenných papírů	0	0	0	0
<b>4. Ostatní pasíva</b>	146 517	142 405	128 375	96 081
<b>5. Výnosy a výdaje příštích období</b>	678 413	749 483	522 505	659 806
<b>6. Rezervy</b>	89 166	97 866	106 566	116 466
a) na důchody a podobné závazky	0	0	0	0
b) na daně	0	0	0	0
c) ostatní	89 166	97 866	106 566	116 466
<b>7. Podřízené závazky</b>	552 441	552 598	552 800	552 699
<b>8. Základní kapitál</b>	500 000	500 000	500 000	500 000
a) splacený základní kapitál	500 000	500 000	500 000	500 000
b) nespacený základní kapitál	0	0	0	0
c) vlastní akcie	0	0	0	0
<b>9. Emisní ážio</b>	0	0	0	0
<b>10. Rezervní fondy a ostatní fondy ze zisku</b>	838 552	838 552	807 891	807 891
<b>11. Rezervní fond na nové ocenění</b>	0	0	0	0
<b>12. Kapitálové fondy</b>	0	0	0	0
<b>13. Oceňovací rozdíly</b>	41 727	7 060	0	0
a) z finančních aktiv k prodeji	41 727	7 060		
b) z ostatních aktiv a závazků	0	0		
c) ze zajišťovacích derivátů	0	0		
d) z přepočtu účastí	0	0		
<b>14. Nerozdělený zisk nebo neuhrazená ztráta z předchozích období</b>	0	0	0	0
<b>15. Zisk nebo ztráta za účetní období</b>	153 652	85 342	32 053	147 212
<b>Pasíva celkem</b>	<b>53 203 745</b>	<b>53 176 556</b>	<b>51 492 090</b>	<b>49 244 057</b>

# Výkaz zisků a ztrát

Tis.Kč

	30.06.2005	31.03.2005	31.12.2004	30.09.2004
1. Výnosy z úroků a podobné výnosy	1 133 113	566 118	2 147 612	1 584 274
a) výnosy z úroků z dluhových cenných papírů	562 093	282 292	1 131 724	831 403
b) ostatní úrokové výnosy	571 020	283 826	1 015 888	752 871
2. Náklady na úroky a podobné náklady	-801 083	-389 929	-1 503 725	-1 124 037
a) náklady na úroky z emitovaných dluhových cenných papírů	0	0	0	0
b) náklady na úroky z krátkých prodejů dluhových cenných papírů	0	0	0	0
c) ostatní úrokové náklady	-801 083	-389 929	-1 503 725	-1 124 037
3. Výnosy z akcií a podílů	0	0	0	0
4. Výnosy z poplatků a provizí	284 382	134 431	429 094	424 492
5. Náklady na poplatky a provize	-130 476	-56 517	-220 193	-154 448
6. Čistý zisk nebo ztráta z finančních operací	0	0	12	12
7. Ostatní provozní výnosy	18 008	6 130	16 708	7 986
8. Ostatní provozní náklady	-23 533	-12 427	-68 005	-42 138
9. Správní náklady	-254 419	-122 866	-559 551	-378 842
a) náklady na zaměstnance	-105 199	-51 163	-214 384	-162 599
aa) mzdy a platy	-71 896	-35 313	-149 428	-114 202
ab) sociální a zdravotní pojištění	-25 037	-12 425	-51 316	-39 073
ac) ostatní náklady na zaměstnance	-8 266	-3 425	-13 640	-9 324
b) ostatní správní náklady	-149 220	-71 703	-345 167	-216 243
10. Rozpuštění rezerv a opravných položek k dlouhodobému hmotnému a nehmotnému majetku	0	0	0	0
11. Odpisy, tvorba a použití rezerv a opravných položek k dlouhodobému hmotnému a nehmotnému majetku	-33 667	-17 198	-66 178	-50 321
12. Rozpuštění opravných položek a rezerv k pohledávkám a zárukám, výnosy z dříve odepsaných pohledávek	672	324	42 714	29 799
13. Odpisy, tvorba a použití opr. pol. a rezerv k pohledávkám a zárukám	-27 450	-13 636	-139 403	-85 643
14. Rozpuštění opravných položek k účastem s rozhod. a podstat. vlivem	0	0	0	0
15. Ztráty z převodu účastí s rozhodujícím a podstatným vlivem, tvorba a použití opravných položek k účastem s rozhod. a podstat. vlivem	0	0	0	0
16. Rozpuštění ostatních rezerv	17 400	8 700	66 500	56 600
17. Tvorba a použití ostatních rezerv	0	0	-72 000	-72 000
18. Podíl na ziscích nebo ztrátách účastí s rozhod. nebo podstat. vlivem	0	0	0	0
19. Zisk nebo ztráta za účetní období z běžné činnosti před zdaněním	182 947	103 130	73 584	195 733
20. Mimořádné výnosy	0	0	0	0
21. Mimořádné náklady	0	0	0	0
22. Zisk nebo ztráta za účetní období z mimoř. činnosti před zdaněním	0	0	0	0
23. Daň z příjmů	-29 295	-17 788	-41 532	-48 520
24. Zisk nebo ztráta za účetní období po zdanění	153 652	85 342	32 053	147 214

## Informace o pohledávkách za bankami

Tis.Kč

	30.06.2005	31.03.2005	31.12.2004	30.09.2004
1. Standardní pohledávky v hrubých částkách	4 117 338	6 379 037	3 430 845	3 308 676

## Informace o pohledávkách za klienty

Tis.Kč

	30.06.2005	31.03.2005	31.12.2004	30.09.2004
1. Standardní pohledávky v hrubých částkách	16 223 966	15 265 291	14 868 101	14 385 672
2. Sledované pohledávky v hrubých částkách	428 263	418 668	361 909	378 469
3. Nestandardní pohledávky v hrubých částkách	187 292	180 792	161 363	155 942
4. Pochybné pohledávky v hrubých částkách	103 525	91 770	100 867	127 762
5. Ztrátové pohledávky v hrubých částkách	159 845	159 573	154 950	144 343
Celkem	17 102 891	16 116 094	15 647 190	15 192 188

## Informace o výši opravných položek

Tis.Kč

	30.06.2005	31.03.2005	31.12.2004	30.09.2004
1. Opravné položky ke sledovaným pohledávkám	38 637	37 239	33 154	11 019
2. Opravné položky k nestandardním pohledávkám	41 017	39 672	35 814	24 918
3. Opravné položky k pochybným pohledávkám	49 490	44 379	45 680	46 658
4. Opravné položky ke ztrátovým pohledávkám	146 573	144 159	139 918	133 141
Souhrnná výše opravných položek k pohledávkám	275 717	265 449	254 566	215 736

Tis.Kč

## Poměrové a další ukazatele

A. Kapitál a kapitálová přiměřenost		30.06.2005	31.03.2005	31.12.2004	30.09.2004
1.	Kapitálová přiměřenost	11,27	11,73	12,15	12,22
2.	Tier 1 (po zohlednění odečitatelných položek)	1 288 370	1 288 337	1 255 073	1 268 112
3.	Tier 2	569 607	578 464	587 366	597 165
4.	Využitý Tier 3	0	0	0	0
5.	Odečitatelné položky od součtu Tier 1 a Tier 2	50 182	50 214	52 818	39 779
6.	Celková výše kapitálu	1 857 977	1 866 801	1 842 439	1 865 277
7.	Jednotlivé kapitálové požadavky podle zvláštních předpisů:	x	x	x	x
-	Kapitálový požadavek A	1 318 995	1 264 168	1 213 168	1 221 023
-	Kapitálový požadavek B	0	0	0	0
-	Kapitálový požadavek k úvěrovému riziku obchodního portfolia	0	0	0	0
-	Kapitálový požadavek k riziku angažovanosti obchodního portfolia	0	0	0	0
-	Kapitálový požadavek k obecnému úrokovému riziku	0	0	0	0
-	Kapitálový požadavek k obecnému akciovému riziku	0	0	0	0
-	Kapitálový požadavek k měnovému riziku	0	0	0	0
-	Kapitálový požadavek ke komoditnímu riziku	0	0	0	0
-	Kapitálový požadavek k rizikům stanovený vlastním VaR modelem	0	0	0	0
<b>B. Poměrové ukazatele</b>					
1.	Rentabilita průměrných aktiv (ROAA)	0,58	0,65	0,07	0,43
2.	Rentabilita průměrného vlastního kapitálu (ROAE)	24,11	27,00	2,53	15,50
3.	Aktiva na 1 zaměstnance	145 764	146 089	141 851	134 547
4.	Správní náklady na jednoho zaměstnance	1 394	1 350	1 541	1 380
5.	Čistý zisk na jednoho zaměstnance	842	938	88	536