

## ÚDAJE K 30.6. 2007

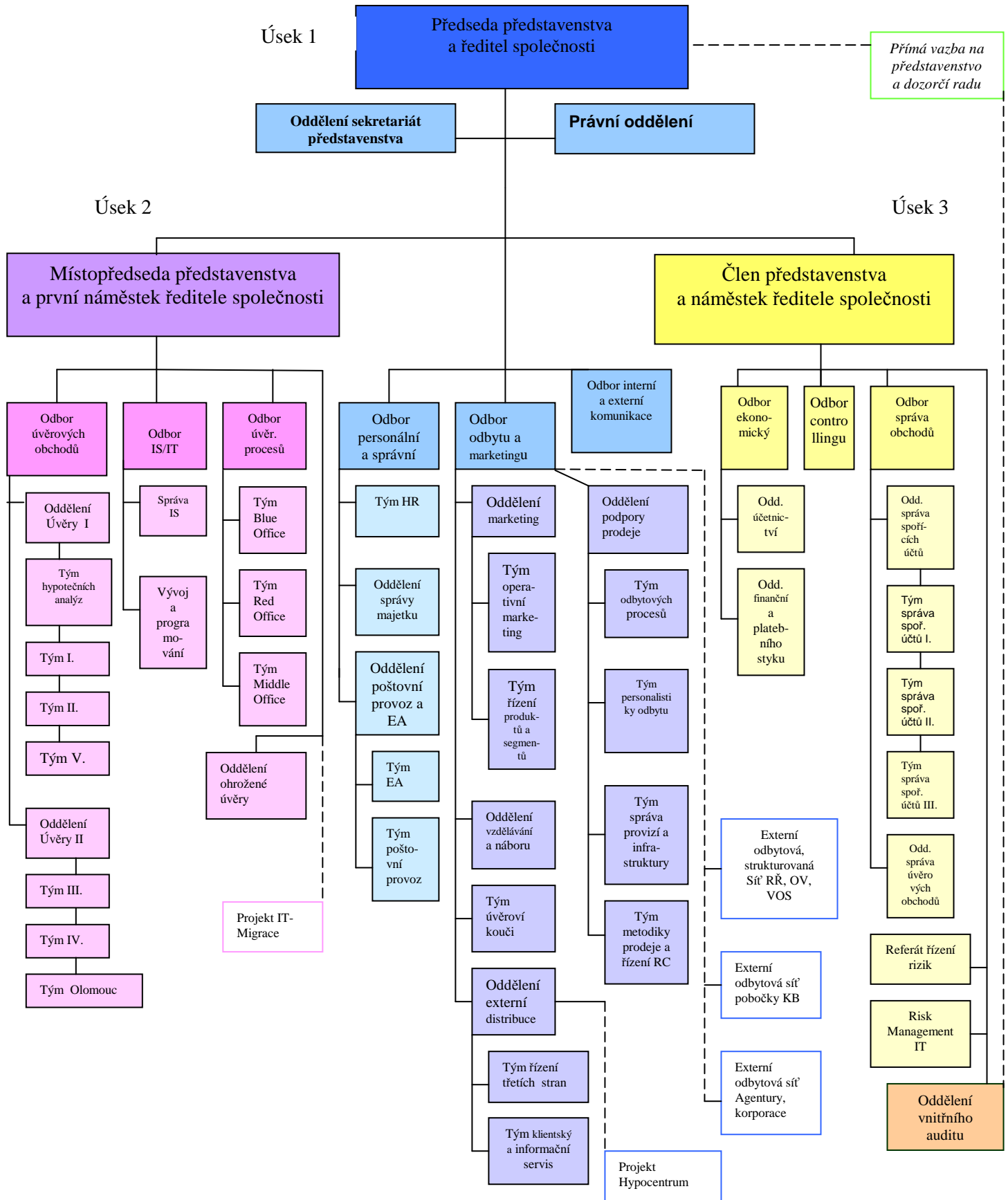
ZVEŘEJŇOVANÉ NA ZÁKLADĚ OPATŘENÍ ČESKÉ NÁRODNÍ BANKY,  
KTERÝM SE STANOVÍ MINIMÁLNÍ POŽADAVKY NA UVEŘEJŇOVÁNÍ INFORMACÍ BANKAMI

### 1. INFORMACE O BANCE

#### 1.1. Základní údaje o bance

<b>a)</b>	
Obchodní firma:	<b>Modrá pyramida stavební spořitelna, a.s.</b>
Právní forma:	akciová společnost
Sídlo:	<b>Bělehradská 128, čp. 222, PSČ 120 21, Praha 2</b>
Identifikační číslo:	60 19 28 52
<b>b)</b>	
Datum zápisu do obchodního rejstříku (OR):	9. 12. 1993 u Městského soudu v Praze, oddíl B, vložka 2281
Datum zápisu poslední změny do OR:	30. 5. 2007
<b>c)</b>	
Výše základního kapitálu zapsaná v OR:	500 000 000,-- Kč
<b>d)</b>	
Výše splaceného základního kapitálu:	500 000 000,-- Kč
<b>e)</b>	
Akcie:	5 000 kusů zaknihovaných akcií na jméno ve jmenovité hodnotě 100 000 Kč za jednu akcii
<b>f)</b>	
Nabytí vlastních akcií:	netýká se společnosti
<b>g)</b>	
Zvýšení základního kapitálu:	základní kapitál nebyl od posledního uveřejnění zvýšen
<b>h)</b>	
<b>Akcionáři:</b>	
Obchodní firma:	<b>Komerční banka, a.s.</b>
Právní forma:	akciová společnost
Sídlo:	Na Příkopě 33, Praha 1, Česká republika
Výše podílu na hlasovacích právech:	100 % (5 000 kusů akcií)

1. Organizační struktura Modré pyramidy stavební spořitelny, a.s. k 30.6.2007



### 1.3. Údaje o struktuře konsolidačního celku jehož je MPSS součástí

#### **Komerční banka, a.s., Praha, Česká republika (podíl na MPSS 100 %)**

- Komerční banka Bratislava, a.s., Bratislava, Slovenská republika (100 %)
- Penzijní fond Komerční banky, a.s., Praha, Česká republika (100 %)
- Faktoring KB, a.s., Praha, Česká republika (100 %)
- Modrá pyramida stavební spořitelna, a.s., Praha, Česká republika (100 %)
- Bastion European Investment S.A., Belgie (99,98 %)
- ESSOX, s.r.o. České Budějovice, Česká republika (50,9 %)
- Komerční pojišťovna, a.s., Praha, Česká republika (49 %)

2. Modrá pyramida stavební spořitelna, a.s., nevykonává kontrolu nad žádnou právnickou osobou.

3. Ovládající osobou ve vztahu k Modré pyramidě stavební spořitelně, a.s. je Komerční banka, a.s. Praha

## 2. INFORMACE O ČINNOSTECH BANKY

### a) Činnosti vyplývající z licence

V souladu s § 1 a § 9 zákona č. 96/1993 Sb. ČR, o stavebním spoření a státní podpoře stavebního spoření a v souladu s licencí udělenou Českou národní bankou může Modrá pyramida stavební spořitelna vykonávat následující činnosti:

- přijímat vklady od účastníků stavebního spoření
- poskytovat úvěry účastníkům stavebního spoření
- poskytovat příspěvek (státní podporu) fyzickým osobám - účastníkům stavebního spoření
- poskytovat úvěry osobám, jejichž výrobky a poskytované služby jsou určeny pro uspokojování bytových potřeb
- přijímat vklady od bank, zahraničních bank, poboček zahraničních bank, finančních institucí, zahraničních finančních institucí a poboček zahraničních finančních institucí
- poskytovat záruky za úvěry ze stavebního spoření, za úvěry poskytnuté podle § 5 odst. 5 zákona o stavebním spoření a za úvěry uvedené v § 9 odst. 1 písm. a) zákona o stavebním spoření
- obchodovat na vlastní účet s hypotečními zástavními listy a s obdobnými produkty vydávanými členskými státy Organizace pro hospodářskou spolupráci a rozvoj v KČ
- obchodovat na vlastní účet s dluhopisy vydávanými Českou republikou, s dluhopisy, za které převzala Česká republika záruku, a s dluhopisy vydávanými Českou národní bankou v KČ
- obchodovat na vlastní účet s dluhopisy vydávanými členskými státy Organizace pro hospodářskou spolupráci a rozvoj, centrálními bankami, finančními institucemi těchto států a bankami se sídlem v těchto státech, jakož i s dluhopisy, za které tyto státy převzaly záruku, a s dluhopisy vydávanými Evropskou investiční bankou, Nordic Investment Bank a Evropskou centrální bankou v KČ
- provádět platební styk a jeho zúčtování v souvislosti s činností stavební spořitelny
- vykonávat finanční makléřství
- poskytovat bankovní informace.

### b) Činnosti, které banka skutečně vykonává

Modrá pyramida vykonává všechny činnosti uvedené v předchozím odstavci.

### c) Činnosti, jejichž vykonávání nebo poskytování bylo příslušným orgánem omezeno, nebo vyloučeno

Modrá pyramida stavební spořitelna, a.s. může vykonávat činnosti dle bodu 2.a) v plném rozsahu.

## 3. INFORMACE O VZTAZÍCH S BANKOU OVLÁDANÝMI OSOBAMI A OSOBAMI, V NICHŽ JE BANKA VĚTŠINOVÝM SPOLEČNÍKEM

Modrá pyramida stavební spořitelna, a.s. nevykonává kontrolu nad žádnými právnickými osobami.

## 4. INFORMACE O VZTAZÍCH S OVLÁDÁJÍCÍMI OSOBAMI A OSOBOU, KTERÁ JE V BANCE VĚTŠINOVÝM SPOLEČNÍKEM

### a)

Obchodní firma:	Komerční banka Praha
Právní forma:	akciová společnost
Sídlo:	Na Příkopě 33, Praha 1

### b)

Podíl na základním kapitálu:	100 % (5 000 ks akcií).
------------------------------	-------------------------

### c)

Podíl na hlasovacích právech:	100 %
-------------------------------	-------

<b>d)</b>		
Jiný způsob ovládnání:	ne	
<b>e)</b>		
Souhrnná výše pohledávek:	883 tis. Kč	
Souhrnná výše závazků:	552 795 tis. Kč	
<b>f)</b>		
Souhrnná výše cenných papírů emitovaných ovládající osobou v aktivech banky:		1 809 430 tis. Kč
<b>g)</b>		
Souhrnná výše záruk vydaných za ovládající osobou:	0	
Souhrnná výše záruk přijatých od ovládající osoby:	0	

## 5. INFORMACE O VZTAZÍCH SE ČLENY DOZORČÍ RADY, ČLENY PŘEDSTAVENSTVA A DALŠÍMI VEDOUCÍMI ZAMĚSTNANCI BANKY

### 5.1. a)

#### DOZORČÍ RADA

**Laurent Goutard**, předseda dozorčí rady (člen od 17. listopadu 2006, předseda od 21. prosince 2006)

Absolvent studia ekonomie v Paris-Dauphine a Institutu politických studií v Paříži, katedra veřejných služeb, obor ekonomie. Od roku 1986 pracoval v Sociétés Générale, kde působil nejprve v Generální inspekci SG, v letech 1993 až 1996 byl náměstkem ředitele pobočky pro velké podniky Paris-Opéra, v letech 1996 až 1998 byl ředitelem v divizi velkých obchodů na území Francie. Od roku 1998 do 2004 byl členem správní rady a generálním ředitelem, posléze předsedou představenstva Sociétés Générale Marocaine de Banques, dceřině společnosti SG v Maroku. Od roku 2004 působí v představenstvu Komerční banky, a.s. Od 7. října 2005 je předsedou představenstva a generálním ředitelem Komerční banky, a.s.

Členství v orgánech jiných společností:

- ESSOX,s.r.o., IČO26764652, Senovážné nám. 231/7,37001 České Budějovice
- Česká bankovní asociace, IČ 45772193, Vodičkova 30, 110 00 Praha 1
- Komerční pojišťovna, a.s., IČ 639 98 017, Karolinská 1, čp. 650, PSČ 186 00 Praha 8

**Philippe Rucheton**, místopředseda dozorčí rady (člen od 17. listopadu 2006, místopředseda od 21. prosince 2006)

Absolvent Vysoké vojenské technické školy Ecole Polytechnique, Institutu Supérieur des Affaires a Universtiy Panthéon Sorbonne. Od roku 1972 do roku 1980 pracoval jako poradce a vedoucí pracovník v bankovním provozu ve skupině Lidových bank BRED, v letech 1980 až 1988 pracoval v bance Louis-Dreyfus. Od roku 1988 do roku 1995 byl finančním ředitelem a náměstkem generálního ředitele dceřině společnosti SG Europe Computer Systemes. Od roku 1995 až do zvolení členem představenstva Komerční banky, a.s. pracoval v Sociétés Générale jako ředitel odboru řízení aktiv a pasiv. Od 7. října 2005 je místopředsedou představenstva a náměstkem generálního ředitele Komerční banky, a.s.

Členství v orgánech jiných společností:

- Bastion European Investments, S. A.,Place du Champ de Mars 5, 1050 Brussels
- Komerční banka Bratislava, a. s., IČ 31395074, sídlo: Medená 6, Bratislava

**Ing. Peter Palečka**, člen dozorčí rady (od 17. listopadu 2006)

Absolvent Vysoké školy ekonomické v Bratislavě. Od roku 1982 do roku 1988 pracoval v organizacích zahraničního obchodu. Od roku 1989 do roku 1992 působil na federálním ministerstvu zahraničního obchodu ČSFR. V letech 1992 až 1994 působil jako stálý představitel České republiky při GATT, od roku 1995 do roku 1998 pak jako stálý představitel ČR při Světové obchodní organizaci. Od roku 1998 působí v Komerční bance, přičemž od roku 1999 v představenstvu Komerční banky, a.s.

Členství v orgánech jiných společností:

- Burza cenných papírů Praha, a. s., ICO 47115629, Rybná 14/682, 100 00 Praha 1
- Česko Francouzská akademie Telč o.p.s., ICO 26911612, nám. Zachariáše z Hradce 10, 58856 Telč
- Francouzsko - česká obchodní komora v České republice, ICO 64572358, Pobřežní 3, 186 00 Praha 8

**Ing. Zdeněk Mojžíšek**, člen dozorčí rady (od 29. listopadu 2002)

Je absolventem Vysoké školy ekonomické v Praze, kde vystudoval obory mezinárodní obchod a právo v podnikání. Od roku 2002 působí v Komerční bance, a.s. . V současné době jako výkonný ředitel pro marketing, předtím zastával pozici ředitele divize KB Group Financial Management. Od roku 1993 působil v poradenské firmě Coopers and Lybrand, v letech 1995 až 1997 působil v její londýnské finanční a pojišťovací divizi. Po návratu do Prahy pokračoval v této společnosti s novým názvem PricewaterhouseCoopers jako Senior Manager ve Financial Services Group. Je členem Association of Chartered Certified Accountants (asociace pro účetní experty) se sídlem ve Velké Británii a členem Association of Fraud Examiners (asociace pro forenzní šetření) se sídlem v USA.

Členství v orgánech jiných společností – žádné

**Ing. Milan Orkáč**, člen dozorčí rady volený zaměstnanci společnosti (od 15. prosince 2006)

Je absolventem Vysoké školy báňské, fakulty ekonomické v Ostravě, kde vystudoval obor ekonomika průmyslu. V období let 1981 - 1996 pracoval v různých ekonomických funkcích v průmyslové sféře a absolvoval postgraduální studium na Univerzitě J. E. Purkyně v Brně, právnické fakultě. V Modré pyramidě stavební spořitelně, a.s. působí od roku 1996 postupně ve funkci vedoucího týmu oddělení úvěrů, vedoucí oddělení správy ohrožených úvěrů, pracovníka řízení rizik.

Členství v orgánech jiných společností – žádné

**JUDr. Josef Květoň**, člen dozorčí rady volený zaměstnanci společnosti (od 19. dubna 2007)

Je absolventem Právnické fakulty UK v Praze, kde absolvoval i rigorózní zkoušku a následně absolvoval postgraduální studium zaměřené na hospodářské a obchodní právo. V letech 1980 – 1994 pracoval jako právník v podnikové sféře. V roce 1994 nastoupil do Modré pyramidy stavební spořitelny jako právník a v současné době vykonává funkci vedoucího právního oddělení.

Členství v orgánech jiných společností – žádné

## **PŘEDSTAVENSTVO**

**André Léger**, předseda představenstva (od 17. listopadu 2006)

Je absolventem Institutu politických studií v Bordeaux. Od roku 2001 zastával funkci výkonného ředitele pro marketing v Komerční bance, a.s. Má dlouholeté zkušenosti v oblasti mezinárodních financí. Působil v Sociétés Générale jako ředitel segmentu „malé podniky“, jako ředitel lidských zdrojů pro mezinárodní síť, jako obchodní regionální manažer pro severní Francii, jako bankovní poradce pro velké evropské nadnárodní podniky a jako výkonný ředitel pobočky ve Frankfurtu nad Mohanem v SRN. Do 16. listopadu 2006 vykonával funkci předsedy dozorčí rady Modré pyramidy. Od 17. listopadu 2006 je předsedou představenstva a ředitelem Modré pyramidy stavební spořitelny, a.s. Do jeho přímé působnosti patří oblast odbytu a marketingu, řízení lidských zdrojů, interní a externí komunikace a štábní útvary kancelář představenstva a právní oddělení.

Členství v orgánech jiných společností – žádné

**Ing. Libor Löfler**, místopředseda představenstva (od 1. prosince 2006)

Je absolventem Vysoké školy ekonomické v Praze, fakulty národohospodářské, obor finance a úvěr. V bankovníctví působí od roku 1988. V Komerční bance zastával od roku 1999 různé manažerské pozice v oblasti financí, finančního řízení, řízení skupiny a strategie. Od 1. prosince 2006 vykonává funkci místopředsedy představenstva a prvního náměstka ředitele Modré pyramidy stavební spořitelny. Do jeho přímé řídicí působnosti patří oblast řízení úvěrových obchodů, řízení úvěrových procesů a oblast IS/IT.

Členství v orgánech jiných společností:

- Bankovní fond penzijního nadlepení (v likvidaci), Legerova 39, 120 00 Praha 2
- Bytové družstvo nájemníků (UND 524, U nových domů I 524, 140 00 Praha 4

**Ing. Jiří Šperl**, člen představenstva (od 1.10.2004)

Je absolventem Vysoké školy chemicko-technologické v Praze. Od roku 1992 působil v Komerční bance, kde zastával významné manažerské pozice v oblasti finančního řízení, řízení rizik a investičního bankovníctví. Naposledy stál v čele divize řízení aktiv a pasiv skupiny KB. Pan Šperl je současně absolventem dalších vzdělávacích programů: ALM 1 a 2 (Barclays Bank), Graduate School of Banking (Wisconsin, USA), ALM (Euromoney, Londýn) a ALM Risk (Paříž). Vedle své pracovní činnosti dlouhodobě přednášel na Bankovní akademii a byl aktivní i v publikační činnosti (spoluautor publikace „Finanční řízení bank“). Od 1.10.2004 zastává funkci člena představenstva a náměstka ředitele v Modré pyramidě stavební spořitelně, a.s.. Do jeho přímé řídicí působnosti patří oblast řízení rizik, ekonomický odbor, odbor správy obchodů, odbor controllingu a oddělení vnitřního auditu.

Členství v orgánech jiných společností:

- Fond pojištění vkladů, Růžová 15, 110 00 Praha 1, člen správní rady
- Česká bankovní asociace, IČ 45772193, Vodičkova 30, 110 00 Praha 1
- Asociace českých stavebních spořitelen, Vodičkova 30, 110 00 Praha 1
- Spol. vlastníků Národní obrany 589, IČO26471914, Národní obrany 10/589, 160 00 Praha 6

## **DALŠÍ VEDOUcí ZAMĚSTNANCI BANKY**

**Ing. Aleš Mašanský**, ředitel odboru odbytu a marketingu (od 1.12.2006)

Absolvent České zemědělské univerzity, obor provoz a ekonomika. Praxe v bankovníctví 6 let v různých manažerských pozicích v oblasti odbytu. V Modré pyramidě, stavební spořitelně působil od 1.3.2006 jako regionální ředitel.

Členství v orgánech jiných společností – žádné

**Ing. Miroslav Hiršl**, ředitel odboru odbytu a marketingu (od 1.12.2006)

Absolvent Vysoké školy ekonomické, obor zahraniční obchod a postgraduálního studia Graduate School of Banking (Boulder, Colorado, USA). Praxe v bankovníctví 10 let v různých manažerských pozicích v oblasti obchodu, distribuce a marketingu v Komerční bance, a.s.

Členství v orgánech jiných společností:

- předseda dozorčí rady Nadace Jistota Komerční banky
- člen správní rady Akademie múzických umění v Praze

**Ing. Martin Horák**, ředitel odboru úvěrových obchodů (od 1.8.2004)

Absolvent Vysoké školy ekonomické, obor ekonomika průmyslu. Praxe v bankovníctví 12 let v oblasti úvěrových obchodů na různých vedoucích pozicích - vedoucí týmu, vedoucí oddělení, ředitel odboru správy obchodů, ředitel odboru úvěrových obchodů.

Členství v orgánech jiných společností – žádné

**Ing. David Barczy, MBA**, ředitel odboru informačních systémů (od 1.3.2007)

Absolvent Ekonomické univerzity v Bratislavě, obor zahraniční obchod a CMC/DePaul MBA, DePaul University, Charles H. Kellstadt Graduate School of Business (Chicago, USA). Praxe v informačních technologiích 7 let v různých manažerských pozicích. V Komerční bance, a.s. působil od 1.6.2003 jako projektový manažér.

Členství v orgánech jiných společností – žádné

**PhDr. Hana Vaněčková**, ředitelka externí a interní komunikace (od 1.4.2006)

Absolventka Fakulty žurnalistiky Univerzity Karlovy. Praxe v bankovním sektoru 12 let.

Členství v orgánech jiných společností – žádné

**Ing. Monika Klucová, MBA**, vedoucí oddělení sekretariát představenstva (od 1.6. 2005)

Absolventka Provozně ekonomické fakulty ČZU Praha, obor ekonomika a management, postgraduální studium Nottingham Trent University - BIBS. Praxe v bankovníctví 12 let.

Členství v orgánech jiných společností – žádné

**Dana Dekojová, Bc.**, ředitelka odboru personálního a správního (1.1.2007)

Absolventka FSE UJEP, ekonomické vzdělání se zaměřením na management lidských zdrojů. Praxe 9 let v bankovním sektoru a 11 let v oblasti řízení lidských zdrojů, na různých vedoucích pozicích.

Členství v orgánech jiných společností – žádné

**Ing. Josef Pavlíček**, ředitel odboru ekonomického (od 1.11.1994)

Absolvent Vysoké školy ekonomické, praxe v oboru 25 let. Dlouholetá praxe v bankovníctví na různých vedoucích pozicích v oblasti ekonomiky a financí.

Členství v orgánech jiných společností – žádné

**Ing. Jarmila Poláčková**, ředitelka odboru správy obchodů (od 1.8.2004)

Absolventka Provozně ekonomické fakulty VŠZ Praha, praxe v bankovníctví 28 let včetně různých vedoucích pozic. Od roku 1994 do roku 2004 ředitelka odboru úvěrových obchodů v MPSS (dříve VSSKB).

Členství v orgánech jiných společností – žádné

**Ing. Jiří Žaba**, ředitel odboru produktových procesů (od 1.5.2007)

Absolvent Vysoké školy ekonomické, obor automatizované systémy řízení v ekonomice. Praxe v bankovníctví 18 let, z toho posledních 12 let v různých vedoucích a manažerských pozicích v oblasti informačních technologií, obchodu, distribuce a elektronického bankovníctví v Komerční bance, a.s.

Členství v orgánech jiných společností – žádné

**Ing. Jiří Votrubec**, ředitel odboru controllingu (od 12.9.2005)

Absolvent FEL ČVUT, postgraduálního studia bankovníctví VŠE a řady kurzů a stáží včetně zahraničních. Od roku 1992 různé vedoucí pozice v bankovníctví v oblasti řízení rizik, řízení aktiv a pasiv, controllingu, finančního řízení a managementu.

Členství v orgánech jiných společností – žádné

**JUDr. Josef Květoň**, vedoucí oddělení právního (od 1.3.1997)

Člen dozorčí rady MPSS – profesní životopis uveden výše.

**Ing. Jiří Koníř**, vedoucí oddělení vnitřního auditu (od 1.7. 2005)

Absolvent Vysoké školy ekonomické v Praze, obor řízení. Dlouholetá praxe v oblasti informačních systémů a organizace a řízení. Praxe v bankovníctví 14 let. Od 22.3. 2005 pověřen v MPSS řízením vnitřního auditu.

Členství v orgánech jiných společností – žádné

**Ing. Roman Kožušník**, pracovník řízení rizik (od 1.7.2003)

Absolvent Ekonomické fakulty Vysoké školy báňské. Praxe v bankovníctví v oblasti řízení rizik od roku 1996.

Členství v orgánech jiných společností – žádné

**b)**

Souhrnná výše poskytnutých úvěrů členům dozorčí rady:	0
Souhrnná výše poskytnutých úvěrů členům představenstva:	2 000 tis. Kč
Souhrnná výše poskytnutých úvěrů vedoucím zaměstnancům:	4 260 tis. Kč

**c)**

Souhrnná výše vydaných záruk za členy dozorčí rady:	0
Souhrnná výše vydaných záruk za členy představenstva:	0
Souhrnná výše vydaných záruk za vedoucími zaměstnanci:	0

## 6. ŘÍZENÍ RIZIK

Model pro řízení úrokového rizika vychází z přístupu polodynamického a zahrnuje i budoucí nové vklady a nové úvěry ze stavebního spoření týkající se stávajících smluv o stavebním spoření. Model pro řízení likvidního rizika je založen na dynamickém přístupu a zahrnuje navíc budoucí nové vklady a nové úvěry u stávajících i u budoucích smluv o stavebním spoření.

V Praze dne 2. srpna 2007

Libor Löffler v.r.  
místopředseda představenstva  
a první náměstek ředitele společnosti

Jiří Šperl v.r.  
člen představenstva  
a náměstek ředitele společnosti

**AKTIVA**

Tis. Kč

		30.6.2007	31.3.2007	31.12.2006	30.9.2006
<b>1-14</b>	<b>Aktiva celkem</b>	<b>63 127 525</b>	<b>65 161 261</b>	<b>63 740 725</b>	<b>60 103 252</b>
1.	Pokladní hotovost a pohledávky vůči centrálním bankám	4 568 067	4 516 405	748 304	52 076
2.	Finanční aktiva k obchodování	0	0	0	0
	2.1 Deriváty k obchodování s kladnou reálnou hodnotou	0	0	0	0
	2.2 Kapitálové nástroje k obchodování	0	0	0	0
	2.3 Dluhové cenné papíry k obchodování	0	0	0	0
	2.4 Pohledávky k obchodování	0	0	0	0
3.	Finanční aktiva v reálné hodnotě vykázané do zisku/ztráty	0	0	0	0
	3.1 Kapitálové nástroje v reálné hodnotě vykázané do zisku/ztráty	0	0	0	0
	3.2 Dluhové cenné papíry v reálné hodnotě vykázané do zisku/ztráty	0	0	0	0
	3.3 Pohledávky v reálné hodnotě vykázané do zisku/ztráty	0	0	0	0
4.	Realizovatelná finanční aktiva	30 628 455	31 253 618	33 300 004	33 162 489
	4.1 Kapitálové nástroje realizovatelné	0	0	0	0
	4.2 Dluhové cenné papíry realizovatelné	30 628 455	31 253 618	33 300 004	33 162 489
	4.3 Pohledávky realizovatelné	0	0	0	0
5.	Úvěry a jiné pohledávky	27 345 530	26 685 396	26 976 380	26 298 328
	5.1 Dluhové cenné papíry neobchodovatelné	0	0	0	0
	5.2 Pohledávky	27 345 530	26 685 396	26 976 380	26 298 328
6.	Finanční investice držené do splatnosti	0	0	0	0
	6.1 Dluhové cenné papíry držené do splatnosti	0	0	0	0
	6.2 Pohledávky držené do splatnosti	0	0	0	0
7.	Zajišťovací deriváty s kladnou reálnou hodnotou	0	0	0	0
8.	Kladné změny reálné hodnoty portfolia zajišťovaných nástrojů	0	0	0	0
9.	Hmotný majetek	442 359	448 621	450 881	455 597
	9.1 Pozemky, budovy a zařízení	406 936	410 176	413 269	417 247
	9.2 Investice do nemovitosti	35 423	38 445	37 612	38 350
10.	Nehmotný majetek	72 134	55 593	56 126	59 951
	10.1 Goodwill	0	0	0	0
	10.2 Ostatní nehmotný majetek	72 134	55 593	56 126	59 951
11.	Účasti v přidružených a ovládaných osobách a ve společných podnicích	0	0	0	0
12.	Daňové pohledávky	35 254	295	0	0
	12.1 Pohledávky ze splatné daně	0	0	0	0
	12.2 Pohledávky z odložené daně	35 254	295	0	0
13.	Ostatní aktiva	35 726	2 201 333	2 209 030	74 811
14.	Neoběžná aktiva a vyřazované skupiny určené k prodeji	0	0	0	0

## PASIVA

Tis. Kč

		30.6.2007	31.3.2007	31.12.2006	30.9.2006
<b>1-19</b>	<b>Závazky a vlastní kapitál celkem</b>	<b>63 127 525</b>	<b>65 161 261</b>	<b>63 740 725</b>	<b>60 103 252</b>
<b>1-11</b>	<b>Závazky celkem</b>	<b>61 014 900</b>	<b>62 611 630</b>	<b>61 211 316</b>	<b>58 278 937</b>
1.	Vklady, úvěry a ostatní finanční závazky vůči centrálním bankám	0	0	0	0
2.	Finanční závazky k obchodování	0	0	0	0
	2.1 Deriváty k obchodování se zápornou reálnou hodnotou	0	0	0	0
	2.2 Závazky z krátkých prodejů	0	0	0	0
	2.3 Vklady, úvěry a ostatní finanční závazky k obchodování	0	0	0	0
	2.4 Emitované dluhové cenné papíry určené k odkupu v krátkém období	0	0	0	0
3.	Finanční závazky v reálné hodnotě vykázané do zisku/ztráty	0	0	0	0
	3.1 Vklady, úvěry a ost.fin.závazky v reálné hod.vykázané do zisku/ztráty	0	0	0	0
	3.2 Emitované dluh.cenné papíry v reál.hod.vykázané do zisku nebo ztráty	0	0	0	0
	3.3 Podřízené závazky v reálné hodnotě vykázané do zisku nebo ztráty	0	0	0	0
4.	Finanční závazky v naběhlé hodnotě	60 146 639	61 537 118	60 231 267	57 452 431
	4.1 Vklady, úvěry a ostatní finanční závazky v naběhlé hodnotě	59 484 308	60 916 565	57 455 176	56 866 991
	4.1.1 Vklady a ost.fin.závazky v naběhlé hodnotě vůči úvěr.institucím	0	1 096 561	202 085	2 151 321
	4.1.2 Vklady a ost.fin.záv.v naběhlé hod.vůči jin.osobám než úvěr.inst.	59 484 308	59 820 004	57 253 091	54 715 670
	4.2 Ostatní finanční závazky v naběhlé hodnotě sektorově nečleněné	109 557	67 833	2 223 228	32 839
	4.3 Emitované dluhové cenné papíry v naběhlé hodnotě	0	0	0	0
	4.4 Podřízené závazky v naběhlé hodnotě	552 774	552 720	552 863	552 601
5.	Finanční závazky spojené s převáděnými aktivy	0	0	0	0
6.	Zajišťovací deriváty se zápornou reálnou hodnotou	0	0	0	0
7.	Záporné změny reál.hodnoty portfolia zajišťovaných nástrojů	0	0	0	0
8.	Rezervy	14 173	36 173	36 173	66 428
9.	Daňové závazky	0	136 999	0	0
	9.1 Závazky ze splatné daně	0	0	0	0
	9.2 Závazky z odložené daně	0	136 999	0	0
10.	Ostatní závazky	854 088	901 340	943 876	760 078
11.	Závazky spojené s vyřazovanými skupinami určenými k prodeji	0	0	0	0
12-19	Vlastní kapitál celkem	2 112 625	2 549 631	2 529 409	1 824 315
12.	Základní kapitál	500 000	500 000	500 000	500 000
13.	Emisní ážio	0	0	0	0
14.	Další vlastní kapitál	0	0	0	0
15.	Fondy z přecenění a ostatní oceňovací rozdíly	-110 706	445 233	543 482	-79 120
16.	Rezervní fondy	1 107 138	1 107 138	1 107 138	1 107 138
17.	Nerozdělený zisk (neuhrazená ztráta) z předchozích období	377 726	378 789	0	0
18.	Vlastní akcie	0	0	0	0
19.	Zisk (ztráta) za běžné účetní období	238 467	118 471	378 789	296 297

## VÝKAZ ZISKŮ A ZTRÁT

Tis. Kč

		30.6.2007	31.3.2007	31.12.2006	30.9.2006
1.	Zisk z finančních a provozních činností	543 972	274 618	1 126 029	858 441
1.1	Úrokové výnosy	1 367 724	681 580	2 576 169	1 908 265
1.2	Úrokové náklady	-925 780	-466 690	-1 783 128	-1 321 713
1.3	Výnosy z dividend	0	0	0	0
1.4	Výnosy z poplatků a provizí	317 752	161 418	605 342	434 935
1.5	Náklady na poplatky a provize	-197 192	-95 544	-338 597	-227 095
1.6	Realizov.zisky/ztráty z fin.aktiv a závazků nevykáz.v RH do zisku/ztráty	0	0	0	0
1.7	Zisk(ztráta) z finančních aktiv a závazků k obchodování	0	0	0	0
1.8	Zisk(ztráta) z finančních aktiv a závazků v RH vykázané do zisku/ztráty	0	0	0	0
1.9	Zisk(ztráta) ze zajišťovacího účetnictví	0	0	0	0
1.10	Kurzové rozdíly	0	0	0	0
1.11	Zisk(ztráta) z odúčtování aktiv jiných než držených k prodeji	26	12	0	0
1.12	Ostatní provozní výnosy	6 910	2 557	99 517	90 351
1.13	Ostatní provozní náklady	-25 468	-8 715	-33 274	-26 302
2.	Správní náklady	-256 347	-113 493	-556 315	-389 620
2.1	Náklady na zaměstnance	-115 246	-57 056	-231 368	-172 805
2.2	Ostatní správní náklady	-141 101	-56 437	-324 947	-216 815
3.	Odpisy	-31 904	-15 643	-80 201	-57 873
4.	Tvorba rezerv	22 000	0	-79 494	-66 372
5.	Ztráty ze znehodnocení	-27 736	-9 923	15 827	-14 428
5.1	Ztráty ze znehodnocení finan.aktiv nevykázaných v RH do zisku/ztráty	-27 736	-9 923	15 827	-14 428
5.2	Ztráty ze znehodnocení nefinančních aktiv	0	0	0	0
6.	Negativní goodwill bezprostředně zahrnutý do výkazu zisku/ztráty	0	0	0	0
7.	Podíl na zisku/ztrátě přidružených a ovládaných osob s společných podniků	0	0	0	0
8.	Zisk nebo ztráta z neoběžných aktiv a vyřazovaných skupin	0	0	0	0
1-8	Zisk nebo ztráta z pokračujících činností před zdaněním	249 985	135 559	425 846	330 148
9.	Náklady na daň z příjmů	-11 518	-17 088	-47 057	-33 851
10.	Zisk nebo ztráta po zdanění	238 467	118 471	378 789	296 297
10.1	Zisk nebo ztráta z pokračujících činností po zdanění	238 467	118 471	378 789	296 297
10.2	Zisk nebo ztráta z ukončované činnosti po zdanění	0	0	0	0

**INFORMACE O POHLEDÁVKÁCH ZA BANKAMI**

Tis. Kč

		30.6.2007	31.3.2007	31.12.2006	30.9.2006
1.	Standardní pohledávky v hrubých částkách	883	1 001 005	2 618 357	3 352 074

**INFORMACE O POHLEDÁVKÁCH ZA KLIENTY**

Tis. Kč

		30.6.2007	31.3.2007	31.12.2006	30.9.2006
1.	Standardní pohledávky v hrubých částkách	26 785 069	25 028 010	23 687 947	22 245 217
2.	Sledované pohledávky v hrubých částkách	415 637	475 425	431 997	485 991
3.	Nestandardní pohledávky v hrubých částkách	164 789	168 622	148 074	214 974
4.	Pochybné pohledávky v hrubých částkách	106 070	133 550	72 935	150 578
5.	Ztrátové pohledávky v hrubých částkách	197 948	213 719	17 070	190 388
	Celkem	27 669 513	26 019 326	24 358 023	23 287 148

**INFORMACE O VÝŠI OPRAVNÝCH POLOŽEK**

Tis. Kč

		30.6.2007	31.3.2007	31.12.2006	30.9.2006
1.	Opravné položky ke sledovaným pohledávkám	48 836	45 990	41 763	42 543
2.	Opravné položky k nestandardním pohledávkám	42 164	39 044	44 174	51 122
3.	Opravné položky k pochybným pohledávkám	57 996	60 904	73 063	78 490
4.	Opravné položky ke ztrátovým pohledávkám	193 620	200 984	174 353	168 739
	Souhrnná výše opravných položek k pohledávkám	342 616	346 922	333 353	340 894

**INFORMACE O RESTRUKTURALIZOVANÝCH POHLEDÁVKÁCH**

Tis. Kč

	2.čtvr. 2007	1.čtvr. 2007	4.čtvr. 2006	3.čtvr. 2006
Restrukturalizované pohledávky	4 790	4 811	6 004	4 657

Poznámka: údaj pouze za vykazované čtvrtletí

**POMĚROVÉ A DALŠÍ UKAZATELE**

## 1. Údaje o kapitálu

		30.6.2007	31.3.2007	31.12.2006	30.9.2006
a)	Souhrnná výše původního kapitálu (tier 1)	1 912 730	1 551 545	1 551 011	1 547 187
b)	Souhrnná výše dodatkového kapitálu (tier 2)	552 774	552 720	552 863	552 601
c)	Souhrnná výše kapitálu na krytí tržního rizika (tier 3)	0	0	0	0
d)	Souhrnná výše odčitatelných položek	72 134	55 593	56 127	59 951
e)	Souhrnná výše kapitálu po zohlednění odčitatelných	0	0	0	0
	položek a stanovených limitů pro dodatkový kapitál	2 465 504	2 104 266	2 103 874	2 099 788

## 2. Údaje o kapitálových požadavcích

		30.6.2007	31.3.2007	31.12.2006	30.9.2006
a)	Souhrnná výše kapitálových požadavků	1 890 184	1 799 637	1 661 528	1 625 605
b)	Výše jednotlivých kapitálových požadavků				
	1. k úvěrovému riziku bankovního portfolia	1 890 182	1 799 634	1 661 523	1 625 599
	2. k úvěrovému riziku obchodního portfolia	0	0	0	0
	3. k riziku angažovanosti obchodního portfolia	0	0	0	0
	4. k obecnému úrokovému riziku	0	0	0	0
	5. k obecnému akciovému riziku	0	0	0	0
	6. k měnovému riziku	2	3	5	6
	7. ke komoditnímu riziku	0	0	0	0
	8. k rizikům stanoveným vlastním VaR modelem	0	0	0	0

## B. Poměrové ukazatele

		30.6.2007	31.3.2007	31.12.2006	30.9.2006
a)	Kapitálová přiměřenost	10,43	9,35	10,13	10,33
b)	Rentabilita průměrných aktiv (ROAA)	0,74	0,74	0,63	0,65
c)	Rentabilita průměrného vlastního kapitálu (ROAE)	27,88	30,54	26,75	28,71
d)	Aktiva na 1 zaměstnance	178 326	181 004	176 567	165 119
e)	Správní náklady na jednoho zaměstnance	1 448	1 261	1 541	1 427
f)	Čistý zisk na jednoho zaměstnance	1 347	1 316	1 049	1 085