

**ÚDAJE K 30.09. 2009**

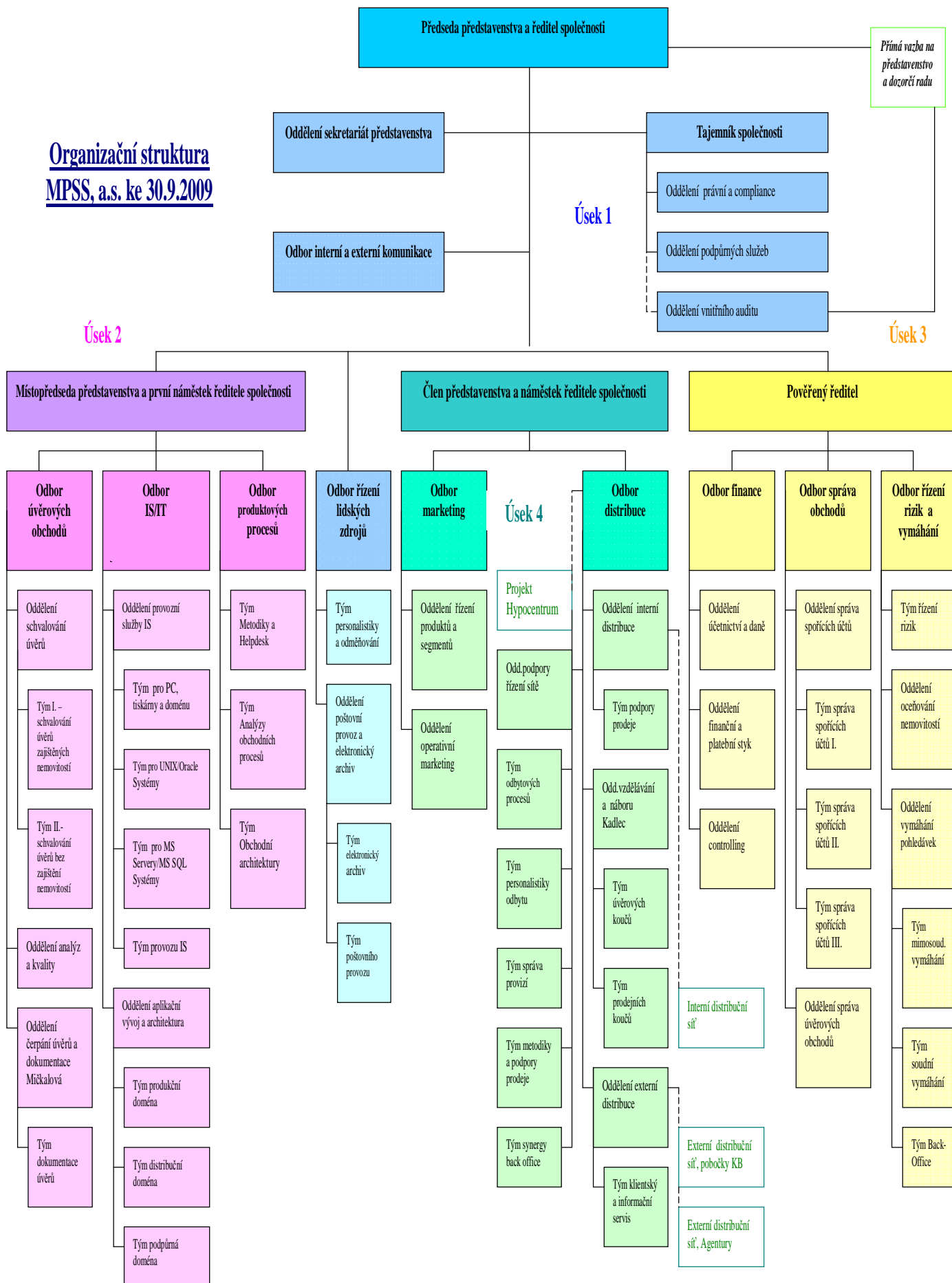
**ZVEŘEJŇOVANÉ PODLE VYHLÁŠKY 123/2007 Sb.**

DNE 11. 11. 2009

**1. ÚDAJE O POVINNÉ OSOBE**

- a)**  
Obchodní firma: **Modrá pyramida stavební spořitelna, a.s.**  
Právní forma: **akciová společnost**  
Sídlo: **Bělehradská 128, čp. 222, PSČ 120 21, Praha 2**  
Identifikační číslo: **60 19 28 52**
- b)**  
Datum zápisu do obchodního rejstříku (OR): **9. 12. 1993 u Městského soudu v Praze, oddíl B, vložka 2281**  
Datum zápisu poslední změny do OR: **13. 5. 2009**  
**zápis člena představenstva pana Ing. Jiřího Šperla (vznik členství v představenstvu k 20.4.2009)**
- c)**  
Výše základního kapitálu zapsaná v OR: **500 000 000,-- Kč**
- d)**  
Výše splaceného základního kapitálu: **500 000 000,-- Kč**
- e)**  
Akcie: **5 000 kusů zaknihovaných akcií na jméno ve jmenovité hodnotě 100 000 Kč za jednu akcii**
- f)**  
Nabytí vlastních akcií: **netýká se společnosti**
- g)**  
Zvýšení základního kapitálu: **základní kapitál nebyl od posledního uveřejnění zvýšen**

# Organizační struktura MPSS, a.s. ke 30.9.2009



## i) VEDENÍ POVINNÉ OSOBY:

### DOZORČÍ RADA

**Henri Bonnet**, předseda dozorčí rady (člen a předseda od 11.9.2009)

Henri Bonnet se narodil v roce 1949 a vystudoval práva na Univerzitě Poitiers. V rámci skupiny Sociétés Générale zastával celou řadu funkcí, mimo jiné působil v její mezinárodní síti (Jižní Korea, Brazílie, Německo) a také v divizi podnikového bankovníctví. V roce 1997 byl jmenován ředitelem zastoupení v Německu a od roku 2001 zastával funkci výkonného viceprezidenta a zástupce vedoucího divize Speciální finanční služby v Sociétés Générale. Představenstvo KB zvolilo s účinností od 10. září 2009 pana Henriho Bonneta předsedou představenstva a generálním ředitelem Komerční banky. Pan Bonnet bude i nadále členem řídicího výboru skupiny Sociétés Générale (Group's Management Committee).

Členství v orgánech jiných společností:

- ESSOX,s.r.o., IČ26764652, Senovážné nám. 231/7,37001 České Budějovice

**Ing. Peter Palečka**, místopředseda dozorčí rady (od 2. dubna 2008), člen dozorčí rady (od 17. listopadu 2006)

Absolvent Vysoké školy ekonomické v Bratislavě. Od roku 1982 do roku 1988 působil v organizacích zahraničního obchodu. Od roku 1989 do roku 1992 pracoval na federálním ministerstvu zahraničního obchodu ČSFR. V letech 1992 až 1994 působil jako stálý představitel České republiky při GATT, od roku 1995 do roku 1998 pak jako stálý představitel ČR při Světové obchodní organizaci. Od roku 1998 pracuje v Komerční bance, přičemž od roku 1999 v představenstvu Komerční banky, a.s.

Členství v orgánech jiných společností:

- Správní rada Francouzsko-české akademie Telč o.p.s., IČ 26911612, nám. Zachariáše z Hradce 10, 58856 Telč  
- Výbor Francouzsko-české obchodní komory v České republice, ICO 64572358, Pobřežní 3, 186 00 Praha 8

**Patrice Taillandier-Thomas**, člen dozorčí rady (od 1. února 2008)

Absolvent vysoké školy Institut d'Etudes Politiques v oborech práva a ekonomie. Od roku 1983 pracoval v Sociétés Générale v útvaru Inspection Générale jako inspektor, kde měl na starost především globální audit domácích a mezinárodních sítí. V roce 1991 byl jmenován do funkce náměstka ředitele (Senior Vice President) pobočky SG pro velké podniky v Paříži. V letech 1996-2000 se zabýval zejména strategií a rozvojem bankovních služeb a novými platebními prostředky. V letech 2000 – 2004, se stal zástupcem ředitele útvaru Card Activity a ředitelem útvaru E-business. Od roku 2003 zastával funkci předsedy GIE Service Purchasing - mezibankovní skupiny, která se zabývala řízením a rozvojem platebních karet VISA ve Francii. Ve své předešlé pozici řídil projekt BASEL II. Od února 2008 působí v představenstvu Komerční banky, a.s..

Členství v orgánech jiných společností:

- Bastion European Investments, S. A.,Place du Champ de Mars 5, 1050 Brussels

**Ing. Milan Orkáč**, člen dozorčí rady volený zaměstnanci společnosti (od 15. prosince 2006)

Je absolventem Vysoké školy báňské, fakulty ekonomické v Ostravě, kde vystudoval obor ekonomika průmyslu. V období let 1981 - 1996 pracoval v různých ekonomických funkcích v průmyslové sféře a absolvoval postgraduální studium na Univerzitě J. E. Purkyně v Brně, právnické fakultě. V Modré pyramidě stavební spořitelně, a.s. působí od roku 1996 postupně ve funkci vedoucího týmu oddělení úvěrů, vedoucí oddělení správy ohrožených úvěrů, manažer úvěrových rizik.

Členství v orgánech jiných společností – žádné

**JUDr. Josef Květoň**, člen dozorčí rady volený zaměstnanci společnosti (od 19. dubna 2007)

Je absolventem Právnické fakulty UK v Praze, kde absolvoval i rigorózní zkoušku a následně absolvoval postgraduální studium zaměřené na hospodářské a obchodní právo. V letech 1980 – 1994 pracoval jako právník v podnikové sféře. V roce 1994 nastoupil do Modré pyramidy stavební spořitelny jako právník a v současné době vykonává funkci vedoucího právního oddělení.

Členství v orgánech jiných společností – žádné

## PŘEDSTAVENSTVO

### **André Léger**, předseda představenstva (od 17. listopadu 2006)

Je absolventem Institutu politických studií v Bordeaux. Od roku 2001 zastával funkci výkonného ředitele pro marketing v Komerční bance, a.s. Má dlouholeté zkušenosti v oblasti mezinárodních financí. Působil v Société Générale jako ředitel segmentu „malé podniky“, jako ředitel lidských zdrojů pro mezinárodní síť, jako obchodní regionální manažer pro severní Francii, jako bankovní poradce pro velké evropské nadnárodní podniky a jako výkonný ředitel pobočky ve Frankfurtu nad Mohanem v SRN. Do 16. listopadu 2006 vykonával funkci předsedy dozorčí rady Modré pyramidy. Od 17. listopadu 2006 je předsedou představenstva a ředitelem Modré pyramidy stavební spořitelny, a.s. Do jeho přímé působnosti patří oblast řízení lidských zdrojů, interní a externí komunikace, vnitřního auditu a útvary kancelář představenstva a tajemník společnosti.

#### Členství v orgánech jiných společností:

- žádné

### **Ing. Libor Löfler**, místopředseda představenstva (od 1. prosince 2006)

Je absolventem Vysoké školy ekonomické v Praze, fakulty národohospodářské, obor finance a úvěr. V bankovníctví působí od roku 1988. V Komerční bance zastával od roku 1999 různé manažerské pozice v oblasti financí, finančního řízení, řízení skupiny a strategie; naposledy zastával současně pozice ředitele pro finanční řízení a zástupce finančního ředitele. Od 1. prosince 2006 vykonává funkci místopředsedy představenstva a prvního náměstka ředitele Modré pyramidy stavební spořitelny. Do jeho přímé řídicí působnosti patří oblast řízení úvěrových obchodů, řízení produktových procesů a informačních systémů.

#### Členství v orgánech jiných společností:

- Asociace českých stavebních spořitelců, Vodičkova 30, 110 00 Praha 1, druhý místopředseda prezidia (od 1.9.2009)
- Bytové družstvo nájemníků (UND 524), U nových domů I 524, 140 00 Praha 4

### **Ing. Miroslav Hiršl**, člen představenstva (od 25.11.2008)

Absolvent Vysoké školy ekonomické v Praze, fakulty mezinárodních vztahů a postgraduálního studia Graduate School of Banking (Boulder, Colorado, USA). Od svého nástupu do Komerční banky v roce 1996 zastával celou řadu obchodních a manažerských pozic v distribuční síti, v roce 2004 poté přešel na pozici vedoucího podpory prodeje pro retail v centrále Komerční banky, a.s.. Od roku 2006 pak, již v Modré pyramidě stavební spořitelně, řídil rozvoj obchodních synergií s ostatními členy finanční skupiny KB. Od konce roku 2008 zastává funkci člena představenstva a náměstka ředitele Modré pyramidy stavební spořitelny. Do jeho přímé řídicí působnosti patří oblast obchodu a marketingu.

#### Členství v orgánech jiných společností:

- Nadace Komerční banky a.s. - Jistota, Na Příkopě 33, 114 07 Praha 1, předseda dozorčí rady,
- Akademie múzických umění v Praze, Malostranské náměstí 12, 118 00 Praha 1, člen správní rady

## DALŠÍ VEDOUCÍ ZAMĚSTNANCI BANKY

### **Ing. Aleš Mašanský**, obchodní ředitel odboru distribuce (od 1.12.2006)

Absolvent České zemědělské univerzity, obor provoz a ekonomika. Praxe v bankovníctví od roku 2000 v různých manažerských pozicích v oblasti odbytu. V Modré pyramidě stavební spořitelně působil od 1.3.2006 jako regionální ředitel.

#### Členství v orgánech jiných společností – žádné

### **Mgr. Lukáš Kubín**, ředitel odboru marketingu (od 1.12.2008)

Absolvent Filozofické fakulty Univerzity Karlovy, obor Japanologie, postgraduální studium na Univerzitě Nagoya v Japonsku. V Komerční bance, a.s. působil od r. 2005 do r.2007 jako ředitel operativního marketingu.

#### Členství v orgánech jiných společností – žádné

### **Libor Cettl**, ředitel odboru úvěrových obchodů (od 1.8.2009)

Absolvent Střední odborné školy v Neratovicích, obor chemik operátor, zaměření na průmyslovou chemii. Praxe v bankovním sektoru od roku 1995, v úvěrové oblasti od roku 1998, od roku 2002 praxe na různých manažerských pozicích v oblasti úvěrových obchodů v Modré pyramidě stavební spořitelně, a.s.

#### Členství v orgánech jiných společností – žádné

### **Ing. David Barczy, MBA**, ředitel odboru informačních systémů (od 1.3.2007)

Absolvent Ekonomické univerzity v Bratislavě, obor zahraniční obchod a CMC/DePaul MBA, DePaul University, Charles H. Kellstadt Graduate School of Business (Chicago, USA). Praxe v informačních technologiích od roku 2001 v různých manažerských pozicích. V Komerční bance, a.s. působil od 1.6.2003 jako projektový manažer.

#### Členství v orgánech jiných společností – žádné

### **PhDr. Hana Vaněčková**, ředitelka externí a interní komunikace (od 1.4.2006)

Absolventka Fakulty žurnalistiky Univerzity Karlovy. Praxe v bankovním sektoru od roku 1996.

#### Členství v orgánech jiných společností – žádné

### **Dana Dekojová, Bc.**, ředitelka odboru řízení lidských zdrojů (od 1.1.2007)

Absolventka Ekonomické fakulty Univerzity J. E. Purkyně, zaměření na management lidských zdrojů. Od roku 1990 působí v bankovníctví, v různých manažerských pozicích především z oblasti lidských zdrojů, ale i v distribuční síti a podpůrných službách.

#### Členství v orgánech jiných společností – žádné

**Ing. Jiří Žaba**, ředitel odboru produktových procesů (od 1.5.2007)

Absolvent Vysoké školy ekonomické, obor automatizované systémy řízení v ekonomice. Praxe v bankovníctví od roku 1987 a od roku 1990 v různých vedoucích a manažerských pozicích v oblasti informačních technologií, obchodu, distribuce a elektronického bankovníctví v Komerční bance, a.s.

Členství v orgánech jiných společností – žádné

**Ing. Jiří Votrubec**, ředitel odboru finance (od 1.10.2007)

Absolvent FEL ČVUT, postgraduálního studia bankovníctví VŠE a řady kurzů a stáží včetně zahraničních. Od roku 1992 různé vedoucí pozice v bankovníctví v oblasti řízení rizik, řízení aktiv a pasiv, controllingu, finančního řízení a managementu.

Členství v orgánech jiných společností – žádné

**Mgr. Jan Žižka**, tajemník společnosti (od 1.8.2008)

Absolvent Právnické fakulty Univerzity Karlovy v Praze a řady kurzů včetně zahraničních. Praxe v bankovníctví od roku 1997, od roku 2000 na pozici právník a vedoucí compliance. Od roku 2004 zastával pozici Senior legal advisor pro Top korporátní klientelu v Komerční bance, a.s.

Členství v orgánech jiných společností – žádné

**Ing. Jiří Koníř**, vedoucí oddělení vnitřního auditu (od 1.7.2005)

Absolvent Vysoké školy ekonomické v Praze, obor řízení a řady kurzů včetně zahraničních. Dlouholetá praxe na různých vedoucích pozicích v oblastech řízení informačních systémů, organizace a řízení, řízení pobočkové sítě. Praxe v bankovním sektoru od roku 1991. Od 22.3. 2005 pověřen v MPSS, a.s. řízením vnitřního auditu.

Členství v orgánech jiných společností – žádné

**Ing. Mgr. Petr Strnad**, ředitel odboru řízení rizik a vymáhání (od 1.9.2009)

Absolvent Vysoké školy ekonomické, studijního programu Mezinárodní ekonomické vztahy a Matematicko-fyzikální fakulty Univerzity Karlovy, obor Finanční a pojistná matematika. Praxe v bankovníctví od roku 2000 v různých vedoucích pozicích v oblasti řízení rizik a finančního řízení.

Členství v orgánech jiných společností – žádné

**Ing. Vlastimil Novák, MBA**, ředitel odboru správa obchodů (od 7.1.2008)

Absolvent Vysoké školy báňské v Ostravě, fakulta ekonomická, obor systémové inženýrství a absolvent postgraduálního studia podle programu Nottingham Trent University vyučovaném na Brno Business School. Absolvoval řadu odborných kurzů a stáží. Praxe v bankovníctví od roku 1994 na různých vedoucích pozicích. V letech 1999-2002 působil v poradenské společnosti Deloitte & Touche, kde se účastnil řady projektů pro finanční instituce v ČR a SR zaměřené na optimalizaci prodejních procesů, řízení rizik a zavádění elektronických distribučních kanálů.

Členství v orgánech jiných společností - žádné

Souhrnná výše úvěrů poskytnutých bankou členům dozorčí rady, členům představenstva a vrcholného vedení banky: 3 138 tis. Kč.

Banka nevydala žádné záruky za členy dozorčí rady, členy představenstva a členy vrcholného vedení banky.

## 2. ÚDAJE O SLOŽENÍ AKCIONÁŘŮ

Obchodní firma:	<b>Komerční banka, a.s.</b>
Právní forma:	akciová společnost
Sídlo:	Na Příkopě 33, Praha 1, Česká republika
Výše podílu na hlasovacích právech:	100 % (5 000 kusů akcií)

## 3. ÚDAJE O STRUKTUŘE KONSOLIDAČNÍHO CELKU, JEHOŽ JE BANKA SOUČÁSTÍ

### a) Komerční banka, a.s., Praha, Česká republika (podíl na MPSS 100 %)

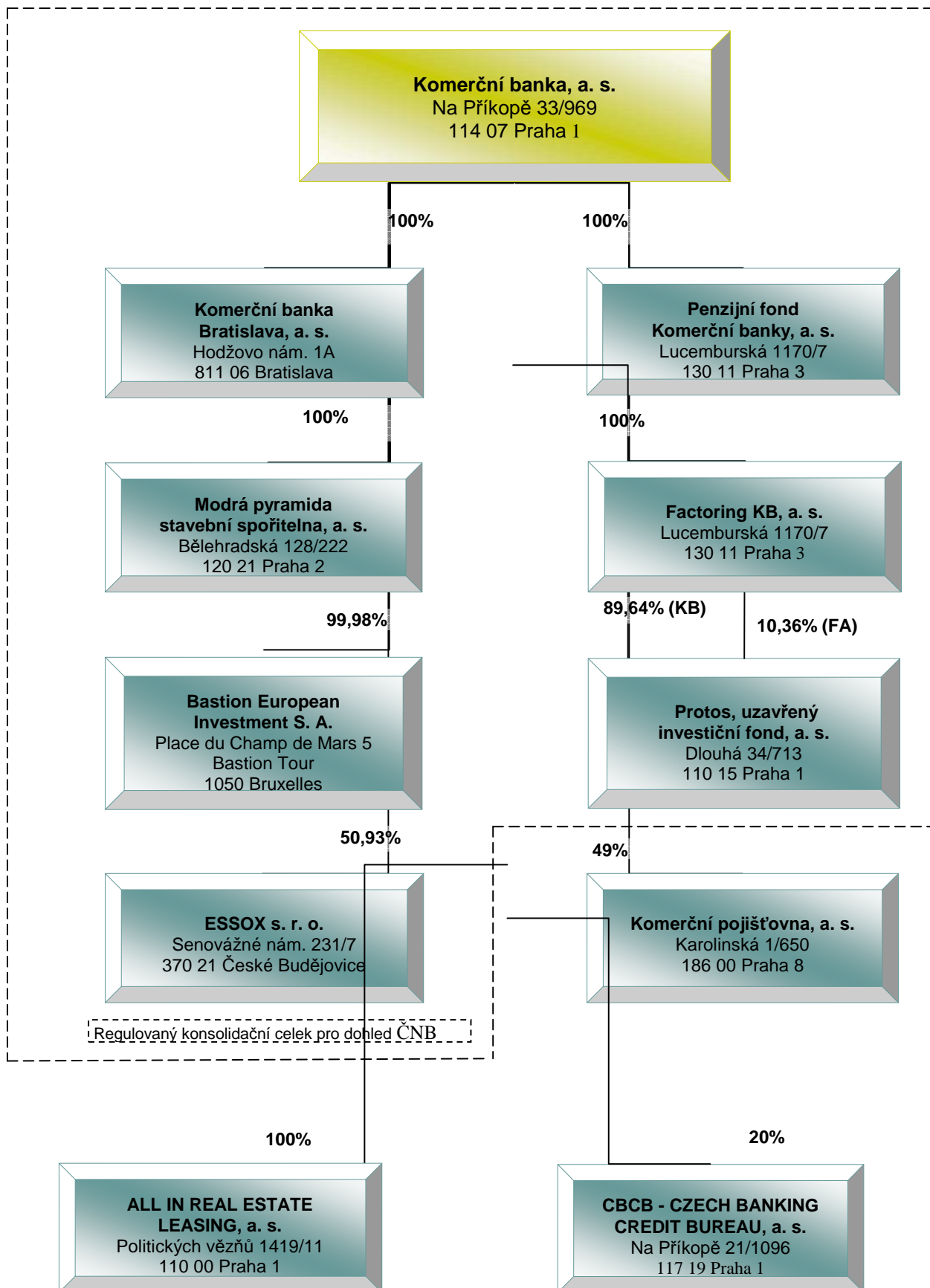
- Komerční banka Bratislava, a.s., Bratislava, Slovenská republika (100 %)
- Penzijní fond Komerční banky, a.s., Praha, Česká republika (100 %)
- Faktoring KB, a.s., Praha, Česká republika (100 %)
- Modrá pyramida stavební spořitelna, a.s., Praha, Česká republika (100 %)
- Bastion European Investment S.A., Belgie (99,98 %)
- ESSOX, s.r.o. České Budějovice, Česká republika (50,93 %)
- PROTOS, uzavřený investiční fond, a.s., Praha, Česká republika (89,64 %)

Ovládající osobou ve vztahu k Modré pyramidě stavební spořitelně je Komerční banka, a.s.

<b>1.</b>		
Obchodní firma:	Komerční banka, a.s.	
Právní forma:	akciová společnost	
Sídlo:	Na Příkopě 33, Praha 1	
<b>2.</b>		
Podíl na základním kapitálu:	100 % (5 000 ks akcií).	
<b>3.</b>		
Podíl na hlasovacích právech:	100 %	
<b>4.</b>		
Jiný způsob ovládnání:	ne	
<b>5.</b>		
Souhrnná výše pohledávek:	655 tis. Kč	
Souhrnná výše závazků:	554 277 tis. Kč	
<b>6.</b>		
Souhrnná výše cenných papírů emitovaných ovládnající osobou v aktivech banky:		11 748 906 tis. Kč
<b>7.</b>		
Souhrnná výše záruk vydaných za ovládnající osobou:	0	
Souhrnná výše záruk přijatých od ovládnající osoby:	0	

b) Modrá pyramida stavební spořitelna, a.s., nevykonává kontrolu nad žádnou právnickou osobou.

c) Grafické znázornění konsolidačního celku, jehož členem je banka



#### 4. INFORMACE O ČINNOSTECH BANKY

**a)** Předmět činnosti zapsaný do obchodního rejstříku:

- Společnost je oprávněna:

k výkonu činností uvedených v zákoně č. 96/1993 Sb., o stavebním spoření a státní podpoře stavebního spoření, ve znění pozdějších předpisů (dále jen "zákon o stavebním spoření"), v § 1 písm.

a) přijímání vkladů od účastníků stavebního spoření v rozsahu

- přijímání vkladů v české měně od účastníků stavebního spoření

b) poskytování úvěrů účastníkům stavebního spoření v rozsahu

- poskytování úvěrů v české měně účastníkům stavebního spoření

c) poskytování příspěvku fyzickým osobám účastníkům stavebního spoření v rozsahu

- poskytování příspěvku v české měně fyzickým osobám účastníkům stavebního spoření

a k výkonu činností uvedených v zákoně o stavebním spoření v § 9 odst. 1 písmena

a) poskytování úvěrů osobám, jejichž výrobky a poskytované služby jsou určeny pro uspokojování bytových potřeb v rozsahu

- poskytování úvěrů v české měně osobám, jejichž výrobky a poskytované služby jsou určeny pro uspokojování bytových potřeb

b) přijímání vkladů od banky, zahraničních bank, poboček zahraničních bank, finančních institucí, zahraničních finančních institucí a poboček zahraničních finančních institucí

c) poskytování záruk za úvěry ze stavebního spoření, za úvěry poskytnuté podle § 5 odst. 5 zákona o stavebním spoření a za úvěry uvedené v § 9 odst. 1 písm. a) zákona o stavebním spoření v rozsahu

- poskytování záruk v české měně za úvěry ze stavebního spoření, za úvěry poskytnuté podle § 5 odst. 5 zákona o stavebním spoření a za úvěry uvedené v § 9 odst. 1 písm. a) zákona o stavebním spoření

d) obchodování na vlastní účet s hypotečnými zástavními listy a obdobnými produkty vydávanými členskými státy Organizace pro hospodářskou spolupráci a rozvoj

e) obchodování na vlastní účet s dluhopisy vydávanými Českou republikou, s dluhopisy, za které Česká republika převzala záruku, a s dluhopisy vydávanými Českou národní bankou

f) obchodování na vlastní účet s dluhopisy vydávanými členskými státy Organizace pro hospodářskou spolupráci a rozvoj, centrálními bankami, finančními institucemi těchto států, a bankami se sídlem v těchto státech, jakož i s dluhopisy, za které tyto státy převzaly záruku, a s dluhopisy vydávanými Evropskou investiční bankou, Nordic Investment Bank a Evropskou centrální bankou,

g) provádění platebního styku a jeho zúčtování v souvislosti s činností stavebního spořitelny v rozsahu

- provádění platebního styku a jeho zúčtování v tuzemsku v souvislosti s činností stavebního spořitelny

h) poskytování bankovních informací

i) uzavírání obchodů sloužících k zajištění proti měnovému a úrokovému riziku

j) výkon finančního makléřství

**Zapsáno: 1. prosince 2008**

**b)** Přehled činností skutečně vykonávaných:

Modrá pyramida vykonává všechny činnosti uvedené v předchozím odstavci kromě obchodování na vlastní účet s dluhopisy vydávanými členskými státy Organizace pro hospodářskou spolupráci a rozvoj, centrálními bankami a finančními institucemi těchto států, jakož i s dluhopisy, za které tyto státy převzaly záruku, a s dluhopisy vydávanými Evropskou investiční bankou, Nordic Investment Bank a Evropskou centrální bankou v KČ. Dosud také neuzavřela žádné deriváty - obchody sloužící k zajištění proti měnovému a úrokovému riziku.

**c)** Přehled činností, jejichž vykonávání nebo poskytování bylo ČNB omezeno nebo vyloučeno:

žádné

## 5. Údaje o finanční situaci banky

### a) ROZVAHA

				30.09.2009	30.06.2009	31.03.2009	31.12.2008
				tis. Kč			
<b>1-14</b>	<b>Aktiva celkem</b>	1		<b>73 437 844</b>	<b>71 854 237</b>	<b>70 906 969</b>	<b>70 705 039</b>
<b>1.</b>	<b>Pokladní hotovost a pohledávky vůči centrálním bankám</b>	2		<b>430 196</b>	<b>1 501 997</b>	<b>894 255</b>	<b>1 260 229</b>
	1.1 Pokladní hotovost	3		0	84	103	4 697
	1.2 Pohledávky vůči centrálním bankám	4		430 196	1 501 912	894 152	1 255 532
<b>2.</b>	<b>Finanční aktiva k obchodování</b>	5		<b>0</b>	<b>0</b>	<b>0</b>	<b>0</b>
	2.1 Deriváty k obchodování s kladnou reálnou hodnotou	6		0	0	0	0
	2.2 Kapitálové nástroje k obchodování	7		0	0	0	0
	2.3 Dluhové cenné papíry k obchodování	8		0	0	0	0
	2.4 Pohledávky k obchodování	9		0	0	0	0
	2.5 Pohledávky k obchodování vůči úvěrovým institucím	10		0	0	0	0
	2.6 Pohledávky k obchodování vůči j. osobám než úvěr. institucím	11		0	0	0	0
	2.7 Ostatní pohledávky k obchod. sektorově nečleněné	12		0	0	0	0
<b>3.</b>	<b>Finanční aktiva v reálné hodnotě výkaz. do zisku nebo ztráty</b>	13		<b>0</b>	<b>0</b>	<b>0</b>	<b>0</b>
	3.1 Kapitálové nástroje v reálné hodnotě vykázané do Z/Z	14		0	0	0	0
	3.2 Dluhové cenné papíry v reálné hodnotě vykázané do Z/Z	15		0	0	0	0
	3.3 Pohledávky v reálné hodnotě vykázané do zisku nebo ztráty	16		0	0	0	0
	3.4 Pohledávky v reálné hodnotě vykázané do Z/Z vůči úvěr. inst.	17		0	0	0	0
	3.5 Pohledávky v RH vykázané do Z/Z vůči j.osobám než úvěr.inst.	18		0	0	0	0
	3.6 Ostatní pohledávky v RH vykázané do Z/Z sektorově nečleněné	19		0	0	0	0
<b>4.</b>	<b>Realizovatelná finanční aktiva</b>	20		<b>15 940 337</b>	<b>15 594 896</b>	<b>15 381 827</b>	<b>17 036 945</b>
	4.1 Kapitálové nástroje realizovatelné	21		0	0	0	0
	4.2 Dluhové cenné papíry realizovatelné	22		15 940 337	15 594 896	15 381 827	17 036 945
	4.3 Pohledávky realizovatelné	23		0	0	0	0
	4.4 Pohledávky realizovatelné vůči úvěrovým institucím	24		0	0	0	0
	4.5 Pohledávky realizovatelné vůči j.osobám než úvěr.institucím	25		0	0	0	0
	4.6 Ostatní pohledávky realizovatelné sektorově nečleněné	26		0	0	0	0

<b>5.</b>	<b>Úvěry a jiné pohledávky</b>	27	<b>54 919 077</b>	<b>53 082 921</b>	<b>51 495 010</b>	<b>49 776 250</b>
	5.1 Dluhové cenné papíry neobchodovatelné	28	11 486 166	11 592 670	11 469 239	10 402 910
	5.2 Pohledávky	29	43 432 911	41 490 251	40 025 771	39 373 341
	5.2.1 Pohledávky vůči úvěrovým institucím	30	655	2 081	1 018	540 978
	5.2.2 Pohledávky vůči osobám jiným než úvěrovým institucím	31	43 397 505	41 464 125	40 000 134	38 811 632
	5.2.3 Ostatní pohledávky sektorově nečleněné	32	34 750	24 045	24 620	20 731
<b>6.</b>	<b>Finanční investice držené do splatnosti</b>	33	<b>0</b>	<b>0</b>	<b>0</b>	<b>0</b>
	6.1 Dluhové cenné papíry držené do splatnosti	34	0	0	0	0
	6.2 Pohledávky držené do splatnosti	35	0	0	0	0
	6.3 Pohledávky držené do splatnosti vůči úvěrovým institucím	36	0	0	0	0
	6.4 Pohledávky držené do splatnosti vůči j.osobám než úvěr.inst.	37	0	0	0	0
	6.5 Ostatní pohledávky držené do splatnosti sektorově nečleněné	38	0	0	0	0
<b>7.</b>	<b>Zajišťovací deriváty s kladnou reálnou hodnotou</b>	39	<b>0</b>	<b>0</b>	<b>0</b>	<b>0</b>
	7.1 Zajišť. deriváty s kladnou RH - zajištění reálné hodnoty	40	0	0	0	0
	7.2 Zajišť. deriváty s kladnou RH - zajištění peněžních toků	41	0	0	0	0
	7.3 Zajišť.deriváty s kl.RH- zaj.čistých investic do zahr.jedn.	42	0	0	0	0
	7.4 Zajišť.deriváty s kladnou RH-zajištění úrok.rizika - RH	43	0	0	0	0
	7.5 Zajišť.deriváty s kladnou RH- zajištění úrok.rizika-pen.toky	44	0	0	0	0
<b>8.</b>	<b>Kladné změny reálné hodnoty portfolia zajišťovaných nástrojů</b>	45	<b>0</b>	<b>0</b>	<b>0</b>	<b>0</b>
<b>9.</b>	<b>Hmotný majetek</b>	46	<b>423 166</b>	<b>429 525</b>	<b>434 334</b>	<b>439 530</b>
	9.1 Pozemky, budovy a zařízení	47	388 933	391 457	393 199	398 553
	9.2 Investice do nemovitostí	48	34 233	38 068	41 135	40 977
10.	Nehmotný majetek	49	240 077	240 178	236 269	232 321
	10.1 Goodwill	50	0	0	0	0
	10.2 Ostatní nehmotný majetek	51	240 077	240 178	236 269	232 321
11.	Účasti v přidružených a ovládaných osobách a ve spol.podn.	52	0	0	0	0
12.	Daňové pohledávky	53	1 612	1 888	14 369	0
	12.1 Pohledávky ze splatné daně	54	0	0	0	0
	12.2 Pohledávky z odložené daně	55	1 612	1 888	14 369	0

13.	Ostatní aktiva	56	1 483 378	1 002 833	2 450 906	1 959 764
14.	Neoběžná aktiva a vyřazované skupiny určené k prodeji	57	0	0	0	0

			30.09.2009	30.06.2009	31.03.2009	tis. Kč 31.12.2008
<b>1-19</b>	<b>Závazky a vlastní kapitál celkem</b>	1	<b>73 437 844</b>	<b>71 854 237</b>	<b>70 906 969</b>	<b>70 705 039</b>
<b>1-11</b>	<b>Závazky celkem</b>	2	<b>69 598 173</b>	<b>68 387 266</b>	<b>67 774 467</b>	<b>67 522 001</b>
<b>1.</b>	<b>Vklady, úvěry a ostatní finanční závazky vůči centr. bankám</b>	3	<b>0</b>	<b>0</b>	<b>0</b>	<b>0</b>
<b>2.</b>	<b>Finanční závazky k obchodování</b>	4	<b>0</b>	<b>0</b>	<b>0</b>	<b>0</b>
	2.1 Deriváty k obchodování se zápornou reálnou hodnotou	5	0	0	0	0
	2.2 Závazky z krátkých prodejů	6	0	0	0	0
	2.3 Vklady, úvěry a ostatní finanční závazky k obchodování	7	0	0	0	0
	2.4 Vklady, úvěry a ostatní fin.závazky k obch. vůči úvěr.inst.	8	0	0	0	0
	2.5 Vklady, úvěry a ost.fin.závaz.k obch.vůči j.os.než úvěr.inst	9	0	0	0	0
	2.6 Ostatní finanční závazky k obchodování sektorově nečleněné	10	0	0	0	0
	2.7 Emitované dluhové CP určené k odkupu v krátkém období	11	0	0	0	0
<b>3.</b>	<b>Finanční závazky v reálné hodnotě vykázané do zisku/ztráty</b>	12	<b>0</b>	<b>0</b>	<b>0</b>	<b>0</b>
	3.1 Vklady,úvěry a ostatní finanční závazky v RH vykázané do Z/Z	13	0	0	0	0
	3.2 Vklady,úvěry a ost.fin.závaz.v RH vyk.do Z/Z vůči úvěr.inst.	14	0	0	0	0
	3.3 Vklady a ost.fin.záv.v RH vyk.do Z/Z vůči j.os.než úvěr.inst	15	0	0	0	0
	3.4 Ostatní fin.závazky v RH hodnotě vykáz.do Z/Z sektor.nečlen.	16	0	0	0	0
	3.5 Emitované dluhové CP v RH vykázané do zisku nebo ztráty	17	0	0	0	0
	3.6 Podřízené závazky v RH vykázané do zisku nebo ztráty	18	0	0	0	0
<b>4.</b>	<b>Finanční závazky v naběhlé hodnotě</b>	19	<b>68 428 960</b>	<b>67 234 831</b>	<b>66 621 780</b>	<b>66 458 119</b>
	4.1 Vklady, úvěry a ostatní finanční závazky v naběhlé hodnotě	20	67 876 475	66 682 173	66 069 004	65 904 341
	4.1.1 Vklady a ost.fin.závazky v naběhlé hodnotě vůči úvěr.inst.	21	3 243 546	2 458 860	1 002 545	0
	4.1.2 Vklady a ost.fin.záv.v naběhlé hodn.vůči j.os.než úvěr.inst.	22	64 566 472	64 163 624	64 991 212	65 805 466
	4.2 Ostatní finanční závazky v naběhlé hodnotě sektor.nečleněné	23	66 456	59 690	75 247	98 875
	4.3 Emitované dluhové cenné papíry v naběhlé hodnotě	24	0	0	0	0
	4.4 Podřízené závazky v naběhlé hodnotě	25	552 485	552 658	552 776	553 777
<b>5.</b>	<b>Finanční závazky spojené s převáděnými aktivy</b>	26	<b>0</b>	<b>0</b>	<b>0</b>	<b>0</b>

<b>6.</b>	<b>Zajišťovací deriváty se zápornou reálnou hodnotou</b>	27	<b>0</b>	<b>0</b>	<b>0</b>	<b>0</b>
	6.1 Zajišť. deriváty se zápornou RH - zajištění reálné hodnoty	28	0	0	0	0
	6.2 Zajišť. deriváty se zápornou RH - zajištění peněžních toků	29	0	0	0	0
	6.3 Zajišť.deriváty s záp.RH- zaj.čistých investic do zahr.jedn.	30	0	0	0	0
	6.4 Zajišť.deriváty se zápornou RH-zajištění úrok.rizika - RH	31	0	0	0	0
	6.5 Zajišť.deriváty s záp.RH-zajištění úrok.rizika-peněžní toky	32	0	0	0	0
<b>7.</b>	<b>Záporné změny reál. hodnoty portfolia zajišťovaných nástrojů</b>	33	<b>0</b>	<b>0</b>	<b>0</b>	<b>0</b>
<b>8.</b>	<b>Rezervy</b>	34	<b>25 662</b>	<b>24 885</b>	<b>26 318</b>	<b>27 521</b>
	8.1 Rezervy na restrukturalizace	35	0	0	0	0
	8.2 Rezervy na daně a soudní spory	36	0	0	0	0
	8.3 Rezervy na důchody a podobné závazky	37	0	0	0	0
	8.4 Rezervy na podrozvahové položky	38	0	0	0	0
	8.5 Rezervy na nevýhodné smlouvy	39	0	0	0	0
	8.6 Ostatní rezervy	40	25 662	24 885	26 318	27 521
<b>9.</b>	<b>Daňové závazky</b>	41	<b>69 068</b>	<b>31 142</b>	<b>2 674</b>	<b>49 183</b>
	9.1 Závazky ze splatné daně	42	0	0	0	0
	9.2 Závazky z odložené daně	43	69 068	31 142	2 674	49 183
<b>10.</b>	<b>Ostatní závazky</b>	44	<b>1 074 482</b>	<b>1 096 407</b>	<b>1 123 696</b>	<b>987 178</b>
	Základní kapitál družstev splatný na požádání	45	XX	XX	XX	XX
<b>11.</b>	<b>Závazky spojené s vyřazovanými skupinami určenými k prodeji</b>	46	<b>0</b>	<b>0</b>	<b>0</b>	<b>0</b>
<b>12-19</b>	<b>Vlastní kapitál celkem</b>	47	<b>3 839 671</b>	<b>3 466 971</b>	<b>3 132 502</b>	<b>3 183 039</b>
<b>12.</b>	<b>Základní kapitál</b>	48	<b>500 000</b>	<b>500 000</b>	<b>500 000</b>	<b>500 000</b>
	12.1 Splacený základní kapitál	49	500 000	500 000	500 000	500 000
	12.2 Nesplacený základní kapitál	50	0	0	0	0
<b>13.</b>	<b>Emisní ážio</b>	51	<b>0</b>	<b>0</b>	<b>0</b>	<b>0</b>
<b>14.</b>	<b>Další vlastní kapitál</b>	52	<b>0</b>	<b>0</b>	<b>0</b>	<b>0</b>
	14.1 Kapitálová složka finančních nástrojů	53	0	0	0	0
	14.2 Ostatní kapitálové nástroje	54	0	0	0	0
<b>15.</b>	<b>Fondy z přecenění a ostatní oceňovací rozdíly</b>	55	<b>259 129</b>	<b>106 323</b>	<b>-57 475</b>	<b>186 038</b>
	15.1 Oceňovací rozdíly z hmotného majetku	56	0	0	0	0

	15.2 Oceňovací rozdíly z nehmotného majetku	57	0	0	0	0
	15.3 Zajištění čistých investic do zahraničních jednotek	58	0	0	0	0
	15.4 Zajištění peněžních toků	59	0	0	0	0
	15.5 Oceňovací rozdíly z realizovatelných finančních aktiv	60	259 129	106 323	-57 475	186 038
	15.6 Oceň.rozdíly z neoběž.aktiv a ukončov.čin.určených k prodeji	61	0	0	0	0
	15.7 Ostatní oceňovací rozdíly	62	0	0	0	0
<b>16.</b>	<b>Rezervní fondy</b>	63	<b>1 107 138</b>	<b>1 107 138</b>	<b>1 107 138</b>	<b>1 107 138</b>
<b>17.</b>	<b>Nerozdělený zisk (nehrazená ztráta) z předchozích období</b>	64	<b>1 389 862</b>	<b>1 389 862</b>	<b>1 389 862</b>	<b>809 607</b>
<b>18.</b>	<b>Vlastní akcie</b>	65	<b>0</b>	<b>0</b>	<b>0</b>	<b>0</b>
<b>19.</b>	<b>Zisk (ztráta) za běžné účetní období</b>	66	<b>583 542</b>	<b>363 648</b>	<b>192 977</b>	<b>580 255</b>

**b) VÝKAZ ZISKU A ZTRÁTY**

tis. Kč

		30.09.2009	30.06.2009	31.03.2009	31.12.2008	
<b>1.</b>	<b>Zisk z finanční a provozní činnosti</b>	<b>1</b>	<b>1 175 974</b>	<b>767 546</b>	<b>381 633</b>	<b>1 426 172</b>
<b>1.1</b>	<b>Úrokové výnosy</b>	<b>2</b>	<b>2 406 577</b>	<b>1 584 013</b>	<b>783 313</b>	<b>3 059 747</b>
	1.1.1 Úroky z pohledávek vůči centrálním bankám	3	13 375	10 195	5 926	89 471
	1.1.2 Úroky z finančních aktiv k obchodování	4	0	0	0	0
	1.1.3 Úroky z finanč. aktiv v reálné hodnotě vykázaných do Z/Z	5	0	0	0	0
	1.1.4 Úroky z realizovatelných finančních aktiv	6	829 278	550 034	272 896	1 062 915
	1.1.5 Úroky z úvěrů a jiných pohledávek	7	1 563 254	1 023 487	504 362	1 837 116
	1.1.6 Úroky z finančních investic držných do splatnosti	8	0	0	0	0
	1.1.7 Zisk ze zajišťovacích úrokových derivátů	9	0	0	0	0
	1.1.8 Úroky z ostatních aktiv	10	310	297	129	70 246
<b>1.2</b>	<b>Úrokové náklady</b>	<b>11</b>	<b>-1 348 418</b>	<b>-897 772</b>	<b>-447 954</b>	<b>-1 841 823</b>
	1.2.1 Úroky na vklady, úvěry a ost.fin.závazky vůči centr.bankám	12	0	0	0	0
	1.2.2 Úroky na finanční závazky k obchodování	13	0	0	0	0
	1.2.3 Úroky na finanč. závazky v reálné hodnotě vykázané do Z/Z	14	0	0	0	0
	1.2.4 Úroky na finanční závazky v naběhlé hodnotě	15	0	0	0	0
	1.2.5 Ztráta ze zajišťovacích úrokových derivátů	16	0	0	0	0
	1.2.6 Úroky na ostatní závazky	17	-1 348 418	-897 772	-447 954	-1 841 823
	1.2.7 Náklady na základní kapitál splatný na požádání	18	0	0	0	0
<b>1.3</b>	<b>Výnosy z dividend</b>	<b>19</b>	<b>0</b>	<b>0</b>	<b>0</b>	<b>0</b>
	1.3.1 Výnosy z dividend z finančních aktiv k obchodování	20	0	0	0	0
	1.3.2 Výnosy z dividend z finan.aktiv v RH vykázaných do Z/Z	21	0	0	0	0
	1.3.3 Výnosy z dividend z realizovatelných finančních aktiv	22	0	0	0	0
	1.3.4 Výnosy z dividend od přidružených a ovládaných osob	23	0	0	0	0
<b>1.4</b>	<b>Výnosy z poplatků a provizí</b>	<b>24</b>	<b>504 904</b>	<b>338 196</b>	<b>170 353</b>	<b>733 887</b>
	1.4.1 Poplatky a provize z operací s finan.nástroji pro zákazníky	25	0	0	0	0
	1.4.1.1 Poplatky a provize z obstarání emisí	26	0	0	0	0
	1.4.1.2 Poplatky a provize z obstarání finančních nástrojů	27	0	0	0	0
	1.4.1.3 Poplatky a provize za poradenskou činnost	28	0	0	0	0

	1.4.2 Poplatky a provize z clearingů a vypořádání	29	0	0	0	0
	1.4.3 Poplatky a provize za obhospodařování hodnot	30	0	0	0	0
	1.4.4 Poplatky a provize za správu, úschovu a uložení hodnot	31	0	0	0	0
	1.4.5 Poplatky a provize z příslibů a záruk	32	0	0	0	0
	1.4.6 Poplatky a provize z platebního styku	33	0	0	0	0
	1.4.7 Poplatky a provize ze strukturovaného financování	34	0	0	0	0
	1.4.8 Poplatky a provize ze sekuritizace	35	0	0	0	0
	1.4.9 Poplatky a provize z ostatních služeb	36	504 904	338 196	170 353	733 887
<b>1.5</b>	<b>Náklady na poplatky a provize</b>	<b>37</b>	<b>-366 625</b>	<b>-244 793</b>	<b>-117 403</b>	<b>-515 826</b>
	1.5.1 Poplatky a provize na operace s finančními nástroji	38	-292	-202	-120	-548
	1.5.2 Poplatky a provize na obhospodařování hodnot	39	0	0	0	0
	1.5.3 Poplatky a provize na správu, úschovu a uložení hodnot	40	0	0	0	0
	1.5.4 Poplatky a provize na clearing a vypořádání	41	-329	-237	-68	-706
	1.5.5 Poplatky a provize na sekuritizaci	42	0	0	0	0
	1.5.6 Poplatky a provize na ostatní služby	43	-366 004	-244 353	-117 215	-514 573
<b>1.6</b>	<b>Realizované Z/Z z finan.aktiv a závazků nevykáz. v RH do Z/Z</b>	<b>44</b>	<b>0</b>	<b>0</b>	<b>0</b>	<b>315</b>
	1.6.1 Zisk (ztráta) z realizovatelných finančních aktiv	45	0	0	0	315
	1.6.2 Zisk (ztráta) z úvěrů a jiných pohledávek	46	0	0	0	0
	1.6.3 Zisk (ztráta) z finančních investic držených do splatnosti	47	0	0	0	0
	1.6.4 Zisk (ztráta) z finančních závazků v naběhlé hodnotě	48	0	0	0	0
	1.6.5 Zisk (ztráta) z ostatních závazků	49	0	0	0	0
<b>1.7</b>	<b>Zisk (ztráta) z finančních aktiv a závazků k obchodování</b>	<b>50</b>	<b>0</b>	<b>0</b>	<b>0</b>	<b>0</b>
	1.7.1 Zisk (ztráta) z kapitálových nástrojů a akciových derivátů	51	0	0	0	0
	1.7.2 Zisk (ztráta) z úrokových nástrojů (včetně úrok. derivátů)	52	0	0	0	0
	1.7.3 Zisk (ztráta) z měnových nástrojů (včetně měn. derivátů)	53	0	0	0	0
	1.7.4 Zisk (ztráta) z úvěrových nástrojů (včetně úvěr. derivátů)	54	0	0	0	0
	1.7.5 Zisk (ztráta) z komodit a komoditních derivátů	55	0	0	0	0
	1.7.6 Zisk (ztráta) z ostatních nástrojů včetně hybridních	56	0	0	0	0
<b>1.8</b>	<b>Zisk (ztráta) z finan. aktiv a závazků v RH vykázané do Z/Z</b>	<b>57</b>	<b>0</b>	<b>0</b>	<b>0</b>	<b>0</b>
<b>1.9</b>	<b>Zisk (ztráta) ze zajišťovacího účetnictví</b>	<b>58</b>	<b>0</b>	<b>0</b>	<b>0</b>	<b>0</b>

<b>1.10</b>	<b>Kurzové rozdíly</b>	59	<b>-170</b>	<b>-96</b>	<b>-66</b>	<b>1 132</b>
<b>1.11</b>	<b>Zisk (ztráta) z odúčtování aktiv j. než držených k prodeji</b>	60	<b>324</b>	<b>30</b>	<b>17</b>	<b>-869</b>
<b>1.12</b>	<b>Ostatní provozní výnosy</b>	61	<b>5 865</b>	<b>6 153</b>	<b>3 021</b>	<b>19 859</b>
<b>1.13</b>	<b>Ostatní provozní náklady</b>	62	<b>-26 482</b>	<b>-18 186</b>	<b>-9 647</b>	<b>-30 248</b>
<b>2.</b>	<b>Správní náklady</b>	63	<b>-421 843</b>	<b>-300 288</b>	<b>-136 657</b>	<b>-644 772</b>
<b>2.1</b>	<b>Náklady na zaměstnance</b>	64	<b>-208 416</b>	<b>-139 377</b>	<b>-70 547</b>	<b>-261 205</b>
	2.1.1 Mzdy a platy	65	-147 889	-98 023	-49 352	-183 023
	2.1.2 Sociální a zdravotní pojištění	66	-45 680	-30 710	-16 715	-58 485
	2.1.3 Penzijní a podobné výdaje	67	-4 618	-3 251	-1 456	-4 335
	2.1.4 Náklady na dočasné zaměstnance	68	-1 451	-1 077	-654	-1 473
	2.1.5 Odměny - vlastní kapitálové nástroje	69	0	0	0	0
	2.1.6 Ostatní náklady na zaměstnance	70	-8 778	-6 316	-2 370	-13 889
<b>2.2</b>	<b>Ostatní správní náklady</b>	71	<b>-213 427</b>	<b>-160 911</b>	<b>-66 109</b>	<b>-383 567</b>
	2.2.1 Náklady na reklamu	72	-67 055	-62 242	-15 907	-148 585
	2.2.2 Náklady na poradenství	73	-2 605	-1 515	-734	-3 632
	2.2.3 Náklady na informační technologie	74	-28 317	-17 638	-11 556	-53 600
	2.2.4 Náklady na outsourcing	75	-500	-313	-125	-818
	2.2.5 Nájemné	76	-30 331	-20 050	-9 939	-35 779
	2.2.6 Jiné správní náklady	77	-84 618	-59 155	-27 848	-141 153
<b>3.</b>	<b>Odpisy</b>	78	<b>-43 073</b>	<b>-28 530</b>	<b>-14 102</b>	<b>-61 631</b>
	3.1 Odpisy pozemků, budov a zařízení	79	-20 167	-13 452	-6 666	-27 363
	3.2 Odpisy investic do nemovitostí	80	0	0	0	0
	3.3 Odpisy nehmotného majetku	81	-22 906	-15 078	-7 436	-34 267
<b>4.</b>	<b>Tvorba rezerv</b>	82	<b>1 859</b>	<b>2 636</b>	<b>1 203</b>	<b>-11 555</b>
<b>5.</b>	<b>Ztráty ze znehodnocení</b>	83	<b>-88 870</b>	<b>-56 923</b>	<b>-23 619</b>	<b>-83 053</b>
	5.1 Ztráty ze znehodnocení fin.aktiv nevykázaných v RH do Z/Z	84	<b>-88 870</b>	<b>-56 923</b>	<b>-23 619</b>	<b>-83 053</b>
	5.1.1 Ztráty ze znehodnocení finančních aktiv v pořizovací ceně	85	0	0	0	0
	5.1.2 Ztráty ze znehodnocení realizovatelných finančních aktiv	86	0	0	0	0
	5.1.3 Ztráty ze znehodnocení úvěrů a jiných pohledávek	87	-88 870	-56 923	-23 619	-83 053
	5.1.4 Ztráty ze znehodnocení finan.investic držených do splatnosti	88	0	0	0	0

	5.2 Ztráty ze znehodnocení nefinančních aktiv	89	0	0	0	0
	5.2.1 Ztráty ze znehodnocení pozemků, budov a zařízení	90	0	0	0	0
	5.2.2 Ztráty ze znehodnocení z investic do nemovitostí	91	0	0	0	0
	5.2.3 Ztráty ze znehodnocení goodwillu	92	0	0	0	0
	5.2.4 Ztráty ze znehodnocení nehmotného majetku	93	0	0	0	0
	5.2.5 Ztráty ze znehodnocení účastí v přídr.a ovlád.os.a sp.podn.	94	0	0	0	0
	5.2.6 Ztráty ze znehodnocení ostatních nefinančních aktiv	95	0	0	0	0
<b>6.</b>	<b>Negativní goodwill bezprostředně zahrnutý do výkazu Z/Z</b>	96	0	0	0	0
<b>7.</b>	<b>Podíl na Z/Z přídr. a ovládaných osob a společných podniků</b>	97	0	0	0	0
<b>8.</b>	<b>Zisk nebo ztráta z neoběžných aktiv a vyřazovaných skupin</b>	98	0	0	0	0
<b>1- 8</b>	<b>Zisk nebo ztráta z pokračujících činností před zdaněním</b>	99	<b>624 048</b>	<b>384 440</b>	<b>208 459</b>	<b>625 161</b>
<b>9.</b>	<b>Náklady na daň z příjmů</b>	100	<b>-40 506</b>	<b>-20 792</b>	<b>-15 482</b>	<b>-44 906</b>
	Zisk nebo ztráta z pokračujících činností po zdanění	101	<b>583 542</b>	<b>363 648</b>	<b>192 977</b>	<b>580 255</b>
	Zisk nebo ztráta z ukončované činnosti po zdanění	102	0	0	0	0
<b>10.</b>	<b>Zisk nebo ztráta po zdanění</b>	103	<b>583 542</b>	<b>363 648</b>	<b>192 977</b>	<b>580 255</b>

**c) Informace o pohledávkách z fin. činností bez selhání a se selháním**

**Hodnota před znehodnocením**

tis. Kč

		30.09.2009	30.06.2009	31.03.2009	31.12.2008
Pohledávky z finančních činností celkem	1	43 984 306	42 018 256	40 518 538	39 843 834
Pohledávky za úvěrovými institucemi	2	655	2 081	1 018	540 978
Pohledávky za úvěrovými institucemi bez selhání	3	655	2 081	1 018	540 978
Standardní pohledávky za úvěrovými institucemi	4	655	2 081	1 018	540 978
Sledované pohledávky za úvěrovými institucemi	5	0	0	0	0
Pohledávky za úvěrovými institucemi se selháním	6	0	0	0	0
Nestandardní pohledávky za úvěrovými institucemi	7	0	0	0	0
Pochybné pohledávky za úvěrovými institucemi	8	0	0	0	0
Ztrátové pohledávky za úvěrovými institucemi	9	0	0	0	0
Pohledávky za jinými osobami než úvěr.institucemi	10	43 983 651	42 016 176	40 517 520	39 302 855
Pohledávky za j. osobami než úvěr.institucemi bez selhání	11	43 044 433	41 305 662	39 841 741	38 597 006

Standardní pohledávky za jinými osobami než úvěr.institucemi	12	42 313 679	40 447 146	38 980 723	37 833 206
Sledované pohledávky za jin. osobami než úvěr.institucemi	13	730 754	858 516	861 018	763 800
Pohledávky za jin. osobami než úvěr.institucemi se selháním	14	939 218	710 514	675 779	705 849
Nestandardní pohledávky za jin. osobami než úvěr.institucemi	15	390 879	186 886	179 672	207 021
Pochybné pohledávky za jinými osobami než úvěr.institucemi	16	112 079	100 273	106 827	135 904
Ztrátové pohledávky za jinými osobami než úvěr.institucemi	17	436 259	423 355	389 280	362 923

### Účetní hodnota (netto)

tis. Kč

		30.09.2009	30.06.2009	31.03.2009	31.12.2008
Pohledávky z finančních činností celkem	1	43 398 161	41 466 206	40 001 151	39 352 610
Pohledávky za úvěrovými institucemi	2	655	2 081	1 018	540 978
Pohledávky za úvěrovými institucemi bez selhání	3	655	2 081	1 018	540 978
Standardní pohledávky za úvěrovými institucemi	4	655	2 081	1 018	540 978
Sledované pohledávky za úvěrovými institucemi	5	0	0	0	0
Pohledávky za úvěrovými institucemi se selháním	6	0	0	0	0
Nestandardní pohledávky za úvěrovými institucemi	7	0	0	0	0
Pochybné pohledávky za úvěrovými institucemi	8	0	0	0	0
Ztrátové pohledávky za úvěrovými institucemi	9	0	0	0	0
Pohledávky za jinými osobami než úvěr.institucemi	10	43 397 505	41 464 125	40 000 134	38 811 632
Pohledávky za j. osobami než úvěr.institucemi bez selhání	11	42 980 290	41 223 607	39 761 145	38 532 290
Standardní pohledávky za jinými osobami než úvěr.institucemi	12	42 313 679	40 447 146	38 980 723	37 833 206
Sledované pohledávky za jin. osobami než úvěr.institucemi	13	666 611	776 461	780 422	699 083
Pohledávky za jin. osobami než úvěr.institucemi se selháním	14	417 216	240 519	238 988	279 342
Nestandardní pohledávky za jin. osobami než úvěr.institucemi	15	307 541	139 681	139 780	166 046
Pochybné pohledávky za jinými osobami než úvěr.institucemi	16	52 108	49 448	50 895	67 404
Ztrátové pohledávky za jinými osobami než úvěr.institucemi	17	57 566	51 390	48 313	45 893

### Opravné položky k jednotlivým pohledávkám

tis. Kč

		30.09.2009	30.06.2009	31.03.2009	31.12.2008
Pohledávky z finančních činností celkem	1	586 146	552 050	517 386	491 224
Pohledávky za úvěrovými institucemi	2	0	0	0	0
Pohledávky za úvěrovými institucemi bez selhání	3	0	0	0	0
Standardní pohledávky za úvěrovými institucemi	4	0	0	0	0
Sledované pohledávky za úvěrovými institucemi	5	0	0	0	0
Pohledávky za úvěrovými institucemi se selháním	6	0	0	0	0
Nestandardní pohledávky za úvěrovými institucemi	7	0	0	0	0
Pochybné pohledávky za úvěrovými institucemi	8	0	0	0	0
Ztrátové pohledávky za úvěrovými institucemi	9	0	0	0	0
Pohledávky za jinými osobami než úvěr.institucemi	10	586 146	552 050	517 386	491 224
Pohledávky za j. osobami než úvěr.institucemi bez selhání	11	64 143	82 055	80 596	64 717
Standardní pohledávky za jinými osobami než úvěr.institucemi	12	0	0	0	0
Sledované pohledávky za jin. osobami než úvěr.institucemi	13	64 143	82 055	80 596	64 717
Pohledávky za jin. osobami než úvěr.institucemi se selháním	14	522 003	469 995	436 791	426 507
Nestandardní pohledávky za jin. osobami než úvěr.institucemi	15	83 338	47 205	39 892	40 975
Pochybné pohledávky za jinými osobami než úvěr.institucemi	16	59 971	50 825	55 932	68 501
Ztrátové pohledávky za jinými osobami než úvěr.institucemi	17	378 693	371 965	340 967	317 031

### d) Informace o pohledávkách bez znehodnocení a se znehodnocením

#### Pohledávky bez znehodnocení

tis. Kč

		30.09.2009	30.06.2009	31.03.2009	31.12.2008
Pohledávky oceňované naběhlou hodnotou	3.1	42 513 458	40 657 252	39 195 078	38 862 187
Pohledávky oceňované reálnou hodnotou		0	0	0	0
Pohledávky bez znehodnocení - netto účetní hodnota	3.7	42 513 458	40 657 252	39 195 078	38 862 187

**Pohledávky se znehodnocením**

tis. Kč

		30.09.2009	30.06.2009	31.03.2009	31.12.2008
Pohledávky oceňované naběhlou hodnotou		1 509 274	1 388 732	1 351 761	1 006 059
Pohledávky oceňované reálnou hodnotou		0	0	0	0
Hodnota před znehodnocením	9.1	1 509 274	1 388 732	1 351 761	1 006 059
Opravné položky u pohledávek oceňovaných naběhlou hodnotou		589 821	555 732	521 068	494 905
Kumulované ztráta u pohledávek oceňovaných reálnou hodnotou		0	0	0	0
Opravné položky a kumulovaná ztráta celkem	9.3	589 821	555 732	521 068	494 905
Pohledávky oceňované naběhlou hodnotou netto		919 453	833 000	830 693	511 153
Pohledávky oceňované reálnou hodnotou netto		0	0	0	0
Pohledávky se znehodnocením - netto účetní hodnota	9.7	919 453	833 000	830 693	511 153

**e) Informace o restrukturalizovaných pohledávkách**

tis. Kč

30.09.2009 30.06.2009 31.03.2009 31.12.2008

13 025	7 236	3 811	821
--------	-------	-------	-----

**g) poměrové ukazatele**

tis. Kč

30.09.2009 30.06.2009 31.03.2009 31.12.2008

1.	ukazatel kapitálové přiměřenost	11,37	11,55	11,83	9,68
2.	rentabilita průměrných aktiv (ROAA)	0,98	0,88	0,82	0,78
3.	rentabilita průměrného vlastního kapitálu (ROAE)	27,08	24,81	24,77	25,58
4.	aktiva na 1 zaměstnance	199 559	195 256	191 640	192 133
5.	správní náklady na jednoho zaměstnance	1 528	1 632	1 477	1 752
6.	zisk nebo ztráta po zdanění na jednoho zaměstnance	2 114	1 976	2 086	1 577

**6. Údaje o plnění pravidel obezřetného podnikání****Údaje o kapitálu**

a) Základní kapitál Banky je plně upsán a splacen, činí 500 mil. Kč a je rozdělen na 5 000 ks kmenových akcií na jméno v nominální hodnotě 100 000 Kč na akcii. Akcie jsou v zaknihované podobě a nejsou volně obchodovatelné.

Vedle základního kapitálu vstupují do původního kapitálu (Tier 1) též rezervní fondy a ostatní fondy ze zisku ve výši 1 107 mil. Kč a nerozdělený zisk z předchozích období ve výši 1 390 mil. Kč, naopak se odčítá nehmotný majetek ve výši 240 mil. Kč.

Banka přijala podřízený dluh v celkovém nominálním objemu 550 mil. Kč, který je úročen proměnlivou sazbou vázanou na tříměsíční PRIBOR a má splatnost k 30.4.2014. Podřízený dluh je jedinou součástí dodatkového kapitálu (Tier 2).

Kapitál Banky se skládá z původního kapitálu (Tier 1), dodatkového kapitálu (Tier 2) a je snižován nedostatkem v krytí očekávaných úvěrových ztrát ve výši 2,3 mil. Kč.

			30.09.2009*)	30.06.2009*)	31.03.2009*)	tis. Kč 31.12.2008*)
b)	Souhrnná výše původního kapitálu (složka Tier 1)	2	2 756 923	2 756 823	2 760 732	2 184 424
c)	Souhrnná výše dodatkového kapitálu (složka Tier 2)	22	552 485	552 658	552 776	553 777
d)	Souhrnná výše kapitálu na krytí tržního rizika (složka Tier 3)	36	0	0	0	0
e)	Souhrnná výše odčitatelných položek	19	240 077	240 178	236 269	232 321
	z toho nedostatek v krytí očekávaných úvěrových ztrát u IRB	33	2 327	2 379	2 324	2 346
f)	Souhrnná výše kapitálu po zohlednění odčitatelných položek a stanovených limitů položek kapitálu	1	3 307 081	3 307 102	3 311 184	2 735 856

### Údaje o kapitálových požadavcích

a) MPSS je ovládána Komerční bankou, a.s., tedy tuzemskou ovládající osobou a jako taková nemá (dle § 12c zákona č. 21/1992 Sb.) povinnost na individuální úrovni posuzovat dostatečnost vnitřně stanoveného kapitálu. MPSS však participuje na posuzování vnitřně stanoveného kapitálu na úrovni skupiny Komerční banky, a.s.

			30.09.2009*)	30.06.2009*)	31.03.2009*)	tis. Kč 31.12.2008*)
b)	Výše kapitálových požadavků	1	2 327 213	2 289 780	2 239 266	2 261 189
	1. k úvěrovému riziku celkem	2	2 178 506	2 141 073	2 110 065	2 131 988
	1.1 k úvěrovému riziku podle standardizovaného přístupu	3	1 854 678	1 808 904	1 773 518	1 774 871
	v tom: Kap. pož. při STA v IRB k expoz. vůči centr.vládám a bankám	5	0	0	0	0
	Kap. pož. při STA v IRB k expoz. vůči institucím	10	0	0	0	0
	Kap. pož. při STA v IRB k podnikovým expoz.	23	55 768	46 705	43 012	48 645
	Kap. pož. při STA v IRB k retailovým expoz.	24	1 798 910	1 762 200	1 730 507	1 726 226
	Kap. pož. při STA v IRB k ostatním expoz.	26	0	0	0	0
	1.2 k úvěrovému riziku podle přístupu IRB celkem	28	323 828	332 168	336 547	357 117
	Kap. pož. k úvěr. riziku při IRB k vybr. expozicím celkem	29	282 997	290 549	293 201	313 510
	Kap. pož. při IRB k expoz. vůči centr. vládám a bankám	30	93 704	97 476	100 666	109 444
	Kap. pož. při IRB k expoz. vůči institucím	31	189 293	193 072	192 535	204 066
	Kap. pož. při IRB k podnikovým expoz.	32	0	0	0	0
	Kap. pož. při IRB k retailovým expoz.	33	0	0	0	0
	Kap. pož. k úvěr. riziku při IRB k akciovým expoz.	34	0	0	0	0

	Kap. pož. k úvěr. riziku při IRB k sekuritizovaným expoz.	35	0	0	0	0
	Kap. pož. k úvěr. riziku při IRB k ostatním expozicím	36	40 830	41 620	43 346	43 608
	2. k vypořádacímu riziku	37	0	0	0	0
	3. k pozičnímu, měnovému a komoditnímu riziku	38	0	0	0	0
	4. k operačnímu riziku	45	148 707	148 707	129 201	129 201
	5. k riziku angažovanosti obchodního portfolia	50	0	0	0	0
	6. ostatních a přechodných vyplývajících za přechodu na přístup IRB nebo přístup AMA	51	0	0	0	0

\*) podle vyhlášky ČNB č.123/2007 Sb. §208 podle přílohy č. 27

V Praze dne 30. října 2009

Libor Löfler v.r.  
místopředseda představenstva  
a první náměstek ředitele společnosti

Miroslav Hiršl v.r.  
člen představenstva  
a náměstek ředitele společnosti