



ÚDAJE K 31.03. 2008

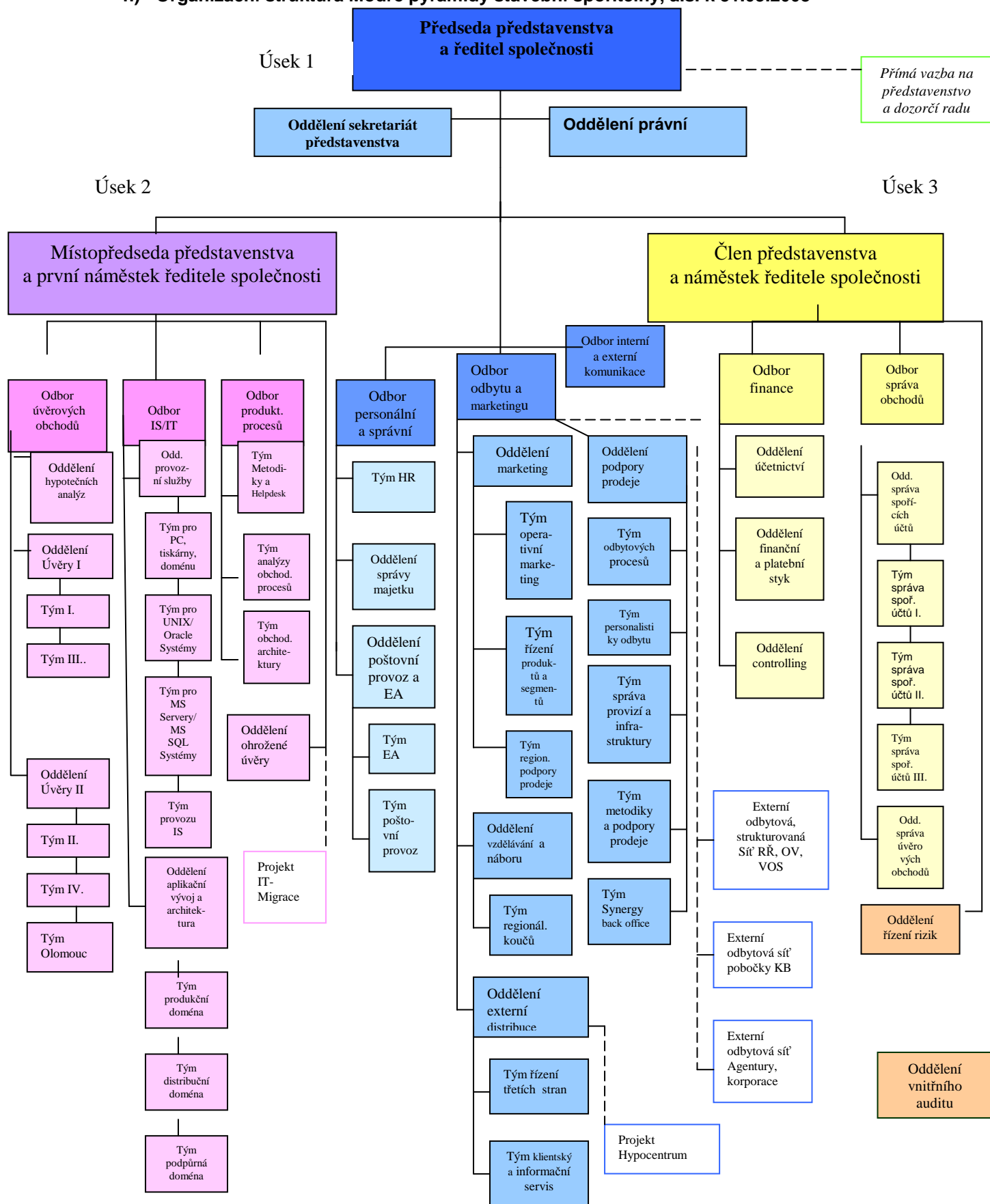
ZVEŘEJŇOVANÉ PODLE VYHLÁŠKY 123/2007 Sb.

DNE 30. 04. 2008

1. ÚDAJE O POVINNÉ OSOBĚ

a)	
Obchodní firma:	Modrá pyramida stavební spořitelna, a.s.
Právní forma:	akciová společnost
Sídlo:	Bělehradská 128, čp. 222, PSČ 120 21, Praha 2
Identifikační číslo:	60 19 28 52
b)	
Datum zápisu do obchodního rejstříku (OR):	9. 12. 1993 u Městského soudu v Praze, oddíl B, vložka 2281
Datum zápisu poslední změny do OR:	30. 5. 2007
c)	
Výše základního kapitálu zapsaná v OR:	500 000 000,-- Kč
d)	
Výše splaceného základního kapitálu:	500 000 000,-- Kč
e)	
Akcie:	5 000 kusů zaknihovaných akcií na jméno ve jmenovité hodnotě 100 000 Kč za jednu akcii
f)	
Nabytí vlastních akcií:	netýká se společnosti
g)	
Zvýšení základního kapitálu:	základní kapitál nebyl od posledního uveřejnění zvýšen

h) Organizační struktura Modré pyramidy stavební spořitelny, a.s. k 31.03.2008



Modrá pyramida stavební spořitelna, a.s. má centrálu v Praze.
Počet zaměstnanců (přepočtený stav) k 31.03.2008: 362

i) ÚDAJE O ČLENECH DOZORČNÍ RADY, ČLENECH PŘEDSTAVENSTVA A ÚDAJE O ČLENECH VRCHOLNÉHO VEDENÍ POVINNÉ OSOBY:

DOZORČÍ RADA

Laurent Goutard, předseda dozorčí rady (člen od 17. listopadu 2006, předseda od 21. prosince 2006)

Absolvent studia ekonomie v Paris-Dauphine a Institutu politických studií v Paříži, katedra veřejných služeb, obor ekonomie. Od roku 1986 pracoval v Sociétés Générale, kde působil nejprve v Generální inspekci SG, v letech 1993 až 1996 byl náměstkem ředitele pobočky pro velké podniky Paris-Opéra, v letech 1996 až 1998 byl ředitelem v divizi velkých obchodů na území Francie. Od roku 1998 do 2004 byl členem správní rady a generálním ředitelem, posléze předsedou představenstva Sociétés Générale Marocaine de Banques, dceřiné společnosti SG v Maroku. Od roku 2004 působí v představenstvu Komerční banky, a.s. Od 7. října 2005 je předsedou představenstva a generálním ředitelem Komerční banky, a.s.

Členství v orgánech jiných společností:

- ESSOX,s.r.o., IČO26764652, Senovážné nám. 231/7,37001 České Budějovice
- Česká bankovní asociace, IČ 45772193, Vodičkova 30, 110 00 Praha 1
- Komerční pojišťovna, a.s., IČ 639 98 017, Karolinská 1, čp. 650, PSČ 186 00 Praha 8

Patrice Taillandier-Thomas, člen dozorčí rady (od 1. února 2008)

Absolvent vysoké školy Institut d'Études Politiques v oborech práva a ekonomie. Od roku 1983 pracoval v Sociétés Générale v útvaru Inspection Générale jako inspektor, kde měl na starost především globální audit domácích a mezinárodních sítí. V roce 1991 byl jmenován do funkce náměstka ředitele (Senior Vice President) pobočky SG pro velké podniky v Paříži. V letech 1996-2000 se zabýval zejména strategií a rozvojem bankovních služeb a novými platebními prostředky. V letech 1996 - 2000 se stal zástupcem ředitele útvaru Card Activity a ředitelem útvaru E-business. Od roku 2003 zastával funkci předsedy GIE Service Purchasing - mezibankovní skupiny, která se zabývala řízením a rozvojem platebních karet VISA ve Francii. Ve své předešlé pozici řídil projekt BASEL II. Od února 2008 působí v představenstvu Komerční banky, a.s..

Členství v orgánech jiných společností:

- Bastion European Investments, S. A.,Place du Champ de Mars 5, 1050 Brussels

Ing. Peter Palečka, člen dozorčí rady (od 17. listopadu 2006)

Absolvent Vysoké školy ekonomické v Bratislavě. Od roku 1982 do roku 1988 pracoval v organizacích zahraničního obchodu. Od roku 1989 do roku 1992 působil na federálním ministerstvu zahraničního obchodu ČSFR. V letech 1992 až 1994 působil jako stálý představitel České republiky při GATT, od roku 1995 do roku 1998 pak jako stálý představitel ČR při Světové obchodní organizaci. Od roku 1998 pracuje v Komerční bance, přičemž od roku 1999 v představenstvu Komerční banky, a.s.

Členství v orgánech jiných společností:

- Burza cenných papírů Praha, a. s., IČO 47115629, Rybná 14/682, 100 00 Praha 1
- Francouzsko-česká akademie Telč o.p.s., IČO 26911612, nám. Zachariáše z Hradce 10, 58856 Telč
- Francouzsko-česká obchodní komora v České republice, IČO 64572358, Pobřežní 3, 186 00 Praha 8

Ing. Zdeněk Mojžíšek, člen dozorčí rady (od 29. listopadu 2002)

Je absolventem Vysoké školy ekonomické v Praze, kde vystudoval obory mezinárodní obchod a právo v podnikání. Od roku 2002 působí v Komerční bance, a.s. V současné době jako výkonný ředitel pro marketing, předtím zastával pozici ředitele divize KB Group Financial Management. Od roku 1993 působil v poradenské firmě Coopers and Lybrand, v letech 1995 až 1997 působil v její londýnské finanční a pojišťovací divizi. Po návratu do Prahy pokračoval v této společnosti s novým názvem PricewaterhouseCoopers jako Senior Manager ve Financial Services Group. Je členem Association of Chartered Certified Accountants (asociace pro účetní experty) se sídlem ve Velké Británii a členem Association of Fraud Examiners (asociace pro forenzní šetření) se sídlem v USA.

Členství v orgánech jiných společností – žádné

Ing. Milan Orkáč, člen dozorčí rady volený zaměstnanci společnosti (od 15. prosince 2006)

Je absolventem Vysoké školy báňské, fakulty ekonomické v Ostravě, kde vystudoval obor ekonomika průmyslu. V období let 1981 - 1996 pracoval v různých ekonomických funkcích v průmyslové sféře a absolvoval postgraduální studium na Universitě J. E. Purkyně v Brně, právnické fakultě. V Modré pyramidě stavební spořitelně, a.s. působí od roku 1996 postupně ve funkci vedoucího týmu oddělení úvěrů, vedoucí oddělení správy ohrožených úvěrů, pracovníka řízení rizik.

Členství v orgánech jiných společností – žádné

JUDr. Josef Květoň, člen dozorčí rady volený zaměstnanci společnosti (od 19. dubna 2007)

Je absolventem Právnické fakulty UK v Praze, kde absolvoval i rigorózní zkoušku a následně absolvoval postgraduální studium zaměřené na hospodářské a obchodní právo. V letech 1980 – 1994 pracoval jako právník

v podnikové sféře. V roce 1994 nastoupil do Modré pyramidy stavební spořitelny jako právník a v současné době vykonává funkci vedoucího právního oddělení.

Členství v orgánech jiných společností – žádné

PŘEDSTAVENSTVO

André Léger, předseda představenstva (od 17. listopadu 2006)

Je absolventem Institutu politických studií v Bordeaux. Od roku 2001 zastával funkci výkonného ředitele pro marketing v Komerční bance, a.s. Má dlouholeté zkušenosti v oblasti mezinárodních financí. Působil v Sociétés Générale jako ředitel segmentu „malé podniky“, jako ředitel lidských zdrojů pro mezinárodní síť, jako obchodní regionální manažer pro severní Francii, jako bankovní poradce pro velké evropské nadnárodní podniky a jako výkonný ředitel pobočky ve Frankfurtu nad Mohanem v SRN. Do 16. listopadu 2006 vykonával funkci předsedy dozorčí rady Modré pyramidy. Od 17. listopadu 2006 je předsedou představenstva a ředitelem Modré pyramidy stavební spořitelny, a.s. Do jeho přímé působnosti patří oblast odbytu a marketingu, řízení lidských zdrojů, interní a externí komunikace a štábní útvary kancelář představenstva a právní oddělení.

Členství v orgánech jiných společností – žádné

Ing. Libor Löfler, místopředseda představenstva (od 1. prosince 2006)

Je absolventem Vysoké školy ekonomické v Praze, fakulty národohospodářské, obor finance a úvěr. V bankovníctví působí od roku 1988. V Komerční bance zastával od roku 1999 různé manažerské pozice v oblasti financí, finančního řízení, řízení skupiny a strategie; naposledy zastával současně pozice ředitele pro finanční řízení a zástupce finančního ředitele. Od 1. prosince 2006 vykonává funkci místopředsedy představenstva a prvního náměstka ředitele Modré pyramidy stavební spořitelny. Do jeho přímé řídicí působnosti patří oblast řízení úvěrových obchodů, vymáhání úvěrů, řízení procesů a informačních systémů.

Členství v orgánech jiných společností:

- Bytové družstvo nájemníků (UND 524, U nových domů I 524, 140 00 Praha 4

Ing. Jiří Šperl, člen představenstva (od 1.10.2004)

Je absolventem Vysoké školy chemicko-technologické v Praze. Od roku 1992 působil v Komerční bance, kde zastával významné manažerské pozice v oblasti finančního řízení, řízení rizik a investičního bankovníctví. Naposledy stál v čele divize řízení aktiv a pasiv skupiny KB. Pan Šperl je současně absolventem dalších vzdělávacích programů: ALM 1 a 2 (Barclays Bank), Graduate School of Banking (Wisconsin, USA), ALM (Euromoney, Londýn) a ALM Risk (Paříž). Vedle své pracovní činnosti dlouhodobě přednášel na Bankovní akademii a byl aktivní i v publikační činnosti (spoluautor publikace „Finanční řízení bank“). Od 1.10.2004 zastává funkci člena představenstva a náměstka ředitele v Modré pyramidě stavební spořitelně, a.s.. Do jeho přímé řídicí působnosti patří oblast řízení rizik, financí, správy obchodů a vnitřního auditu.

Členství v orgánech jiných společností:

- Fond pojištění vkladů, Růžová 15, 110 00 Praha 1, člen správní rady
- Česká bankovní asociace, IČ 45772193, Vodičkova 30, 110 00 Praha 1, člen dozorčího výboru
- Asociace českých stavebních spořitelů, Vodičkova 30, 110 00 Praha 1, místopředseda prezidia
- Spol. vlastníků Národní obrany 589, IČO26471914, Národní obrany 10/589, 160 00 Praha 6, předseda

DALŠÍ VEDOUcí ZAMĚSTNANCI BANKY

Ing. Aleš Mašanský, ředitel odboru odbytu a marketingu (od 1.12.2006)

Absolvent České zemědělské univerzity, obor provoz a ekonomika. Praxe v bankovníctví 6 let v různých manažerských pozicích v oblasti odbytu. V Modré pyramidě, stavební spořitelně působil od 1.3.2006 jako regionální ředitel.

Členství v orgánech jiných společností – žádné

Ing. Miroslav Hiršl, ředitel odboru odbytu a marketingu (od 1.12.2006)

Absolvent Vysoké školy ekonomické, obor zahraniční obchod a postgraduálního studia Graduate School of Banking (Boulder, Colorado, USA). Praxe v bankovníctví 10 let v různých manažerských pozicích v oblasti obchodu, distribuce a marketingu v Komerční bance, a.s.

Členství v orgánech jiných společností:

- předseda dozorčí rady Nadace Jistota Komerční banky
- člen správní rady Akademie múzických umění v Praze

Ing. Martin Horák, ředitel odboru úvěrových obchodů (od 1.8.2004)

Absolvent Vysoké školy ekonomické, obor ekonomika průmyslu. Praxe v bankovníctví 12 let v oblasti úvěrových obchodů na různých vedoucích pozicích - vedoucí týmu, vedoucí oddělení, ředitel odboru správy obchodů, ředitel odboru úvěrových obchodů.

Členství v orgánech jiných společností – žádné

Ing. David Barczy, MBA, ředitel odboru informačních systémů (od 1.3.2007)

Absolvent Ekonomické univerzity v Bratislavě, obor zahraniční obchod a CMC/DePaul MBA, DePaul University, Charles H. Kellstadt Graduate School of Business (Chicago, USA). Praxe v informačních technologiích 7 let v různých manažerských pozicích. V Komerční bance, a.s. působil od 1.6.2003 jako projektový manažér.

Členství v orgánech jiných společností – žádné

PhDr. Hana Vaněčková, ředitelka externí a interní komunikace (od 1.4.2006)

Absolventka Fakulty žurnalistiky Univerzity Karlovy. Praxe v bankovním sektoru 12 let.

Členství v orgánech jiných společností – žádné

Dana Dekojová, Bc., ředitelka odboru personálního a správního (1.1.2007)

Absolventka FSE UJEP, ekonomické vzdělání se zaměřením na management lidských zdrojů. Praxe 9 let v bankovním sektoru a 11 let v oblasti řízení lidských zdrojů, na různých vedoucích pozicích.

Členství v orgánech jiných společností – žádné

Ing. Jiří Žaba, ředitel odboru produktových procesů (od 1.5.2007)

Absolvent Vysoké školy ekonomické, obor automatizované systémy řízení v ekonomice. Praxe v bankovníctví 18 let, z toho posledních 12 let v různých vedoucích a manažerských pozicích v oblasti informačních technologií, obchodu, distribuce a elektronického bankovníctví v Komerční bance, a.s.

Členství v orgánech jiných společností – žádné

Ing. Jiří Votrubec, ředitel odboru finance (od 1.10.2007)

Absolvent FEL ČVUT, postgraduálního studia bankovníctví VŠE a řady kurzů a stáží včetně zahraničních. Od roku 1992 různé vedoucí pozice v bankovníctví v oblasti řízení rizik, řízení aktiv a pasiv, controllingu, finančního řízení a managementu.

Členství v orgánech jiných společností – žádné

JUDr. Josef Květoň, vedoucí oddělení právního (od 1.3.1997)

Člen dozorčí rady MPSS – profesní životopis uveden výše.

Ing. Jiří Koníř, vedoucí oddělení vnitřního auditu (od 1.7. 2005)

Absolvent Vysoké školy ekonomické v Praze, obor řízení. Dlouholetá praxe v oblasti informačních systémů a organizace a řízení. Praxe v bankovníctví 14 let. Od 22.3. 2005 pověřen v MPSS řízením vnitřního auditu.

Členství v orgánech jiných společností – žádné

Ing. Mgr. Petr Strnad, ředitel oddělení řízení rizik (od 1.9.2007)

Absolvent Vysoké školy ekonomické, studijního programu Mezinárodní ekonomické vztahy a Matematicko-fyzikální fakulty Univerzity Karlovy, obor Finanční a pojistná matematika. Praxe v bankovníctví 7 let v různých vedoucích pozicích v oblasti řízení rizik a finančního řízení.

Členství v orgánech jiných společností – žádné

Ing. Vlastimil Novák, MBA, ředitel odboru správa obchodů (od 7.1.2008).

Absolvent Vysoké školy báňské v Ostravě, fakulta ekonomická, obor systémové inženýrství a absolvent postgraduálního studia podle programu Nottingham Trent University vyučovaném na Brno Business School. Absolvoval řadu odborných kurzů a stáží. Praxe v bankovníctví 13 let na různých vedoucích pozicích. V letech 1999-2002 působil v poradenské společnosti Deloitte & Touche, kde se účastnil řady projektů pro finanční instituce v ČR a SR zaměřené na optimalizaci prodejních procesů, řízení rizik a zavádění elektronických distribučních kanálů.

Členství v orgánech jiných společností - Český institut interních auditorů

Souhrnná výše úvěrů poskytnutých bankou členům dozorčí rady, členům představenstva a vrcholného vedení banky: 7 393 tis. Kč

Banka nevydala žádné záruky za členy dozorčí rady, členy představenstva a členy vrcholného vedení banky.

2. ÚDAJE O SLOŽENÍ AKCIONÁŘŮ NEBO ČLENŮ POVINNÉ OSOBY

Obchodní firma:	Komerční banka, a.s.
Právní forma:	akciová společnost
Sídlo:	Na Příkopě 33, Praha 1, Česká republika
Výše podílu na hlasovacích právech:	100 % (5 000 kusů akcií)

3. ÚDAJE O STRUKTUŘE KONSOLIDAČNÍHO CELKU, JEHOŽ JE POVINNÁ OSOBA SOUČÁSTÍ

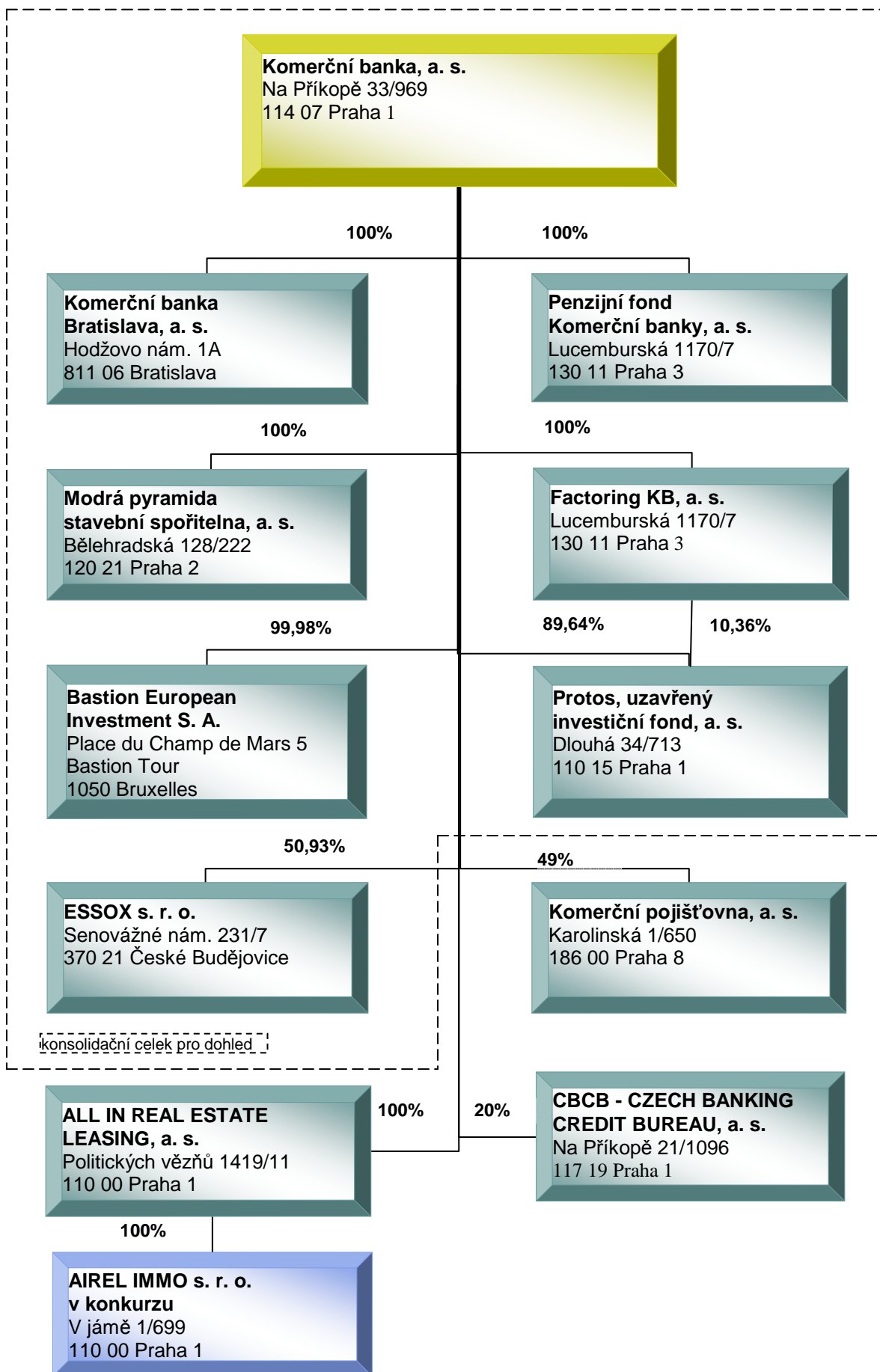
- a) **Komerční banka, a.s., Praha, Česká republika (podíl na MPSS 100 %)**
- Komerční banka Bratislava, a.s., Bratislava, Slovenská republika (100 %)
 - Penzijní fond Komerční banky, a.s., Praha, Česká republika (100 %)
 - Faktoring KB, a.s., Praha, Česká republika (100 %)
 - Modrá pyramida stavební spořitelna, a.s., Praha, Česká republika (100 %)
 - Bastion European Investment S.A., Belgie (99,98 %)
 - ESSOX, s.r.o. České Budějovice, Česká republika (50,9 %)
 - PROTOS, uzavřený investiční fond, a.s., Praha, Česká republika (89,64 %)

Ovládající osobou ve vztahu k Modré pyramidě stavební spořitelně, a.s. je Komerční banka, a.s. Praha

1.		
Obchodní firma:	Komerční banka Praha	
Právní forma:	akciová společnost	
Sídlo:	Na Příkopě 33, Praha 1	
2.		
Podíl na základním kapitálu:	100 % (5 000 ks akcií).	
3.		
Podíl na hlasovacích právech:	100 %	
4.		
Jiný způsob ovládnání:	ne	
5.		
Souhrnná výše pohledávek:	977 tis. Kč	
Souhrnná výše závazků:	553 566 tis. Kč	
6.		
Souhrnná výše cenných papírů emitovaných ovládající osobou v aktivech banky:		7 676 754 tis. Kč
7.		
Souhrnná výše záruk vydaných za ovládající osobou:	0	
Souhrnná výše záruk přijatých od ovládající osoby:	0	

b) Modrá pyramida stavební spořitelna, a.s., nevykonává kontrolu nad žádnou právnickou osobou.

c) Grafické znázornění konsolidačního celku, jehož členem je povinná osoba



4. INFORMACE O ČINNOSTECH BANKY

a) Činnosti vyplývající z licence

V souladu s § 1 a § 9 zákona č. 96/1993 Sb. ČR, o stavebním spoření a státní podpoře stavebního spoření a v souladu s licencí udělenou Českou národní bankou může Modrá pyramida stavební spořitelna vykonávat následující činnosti:

- přijímat vklady od účastníků stavebního spoření
- poskytovat úvěry účastníkům stavebního spoření
- poskytovat příspěvek (státní podporu) fyzickým osobám - účastníkům stavebního spoření
- poskytovat úvěry osobám, jejichž výrobky a poskytované služby jsou určeny pro uspokojování bytových potřeb
- přijímat vklady od bank, zahraničních bank, poboček zahraničních bank, finančních institucí, zahraničních finančních institucí a poboček zahraničních finančních institucí
- poskytovat záruky za úvěry ze stavebního spoření, za úvěry poskytnuté podle § 5 odst. 5 zákona o stavebním spoření a za úvěry uvedené v § 9 odst. 1 písm. a) zákona o stavebním spoření
- obchodovat na vlastní účet s hypotečními zástavními listy a s obdobnými produkty vydávanými členskými státy Organizace pro hospodářskou spolupráci a rozvoj v KČ
- obchodovat na vlastní účet s dluhopisy vydávanými Českou republikou, s dluhopisy, za které převzala Česká republika záruku, a s dluhopisy vydávanými Českou národní bankou v KČ
- obchodovat na vlastní účet s dluhopisy vydávanými členskými státy Organizace pro hospodářskou spolupráci a rozvoj, centrálními bankami, finančními institucemi těchto států a bankami se sídlem v těchto státech, jakož i s dluhopisy, za které tyto státy převzaly záruku, a s dluhopisy vydávanými Evropskou investiční bankou, Nordic Investment Bank a Evropskou centrální bankou v KČ
- provádět platební styk a jeho zúčtování v souvislosti s činností stavební spořitelny
- vykonávat finanční makléřství
- poskytovat bankovní informace.

b) Činnosti, které banka skutečně vykonává

Modrá pyramida vykonává všechny činnosti uvedené v předchozím odstavci kromě obchodování na vlastní účet s dluhopisy vydávanými členskými státy Organizace pro hospodářskou spolupráci a rozvoj, centrálními bankami a finančními institucemi těchto států, jakož i s dluhopisy, za které tyto státy převzaly záruku, a s dluhopisy vydávanými Evropskou investiční bankou, Nordic Investment Bank a Evropskou centrální bankou v KČ.

c) Činnosti, jejichž vykonávání nebo poskytování bylo příslušným orgánem omezeno nebo vyloučeno

Modrá pyramida stavební spořitelna, a.s. může vykonávat činnosti dle bodu 2.a) v plném rozsahu.

5. Údaje o finanční situaci banky

a) ROZVAHA

		31.03. 2008	31.12.2007	tis. Kč 30.09.2007
1-14	Aktiva celkem	67 760 174	67 824 557	63 674 419
1.	Pokladní hotovost a pohledávky vůči centrálním bankám	7 129 797	314 350	4 126 748
	1.1 Pokladní hotovost	81	75	101
	1.2 Pohledávky vůči centrálním bankám	7 129 716	314 275	4 126 647
2.	Finanční aktiva k obchodování	0	0	0
	2.1 Deriváty k obchodování s kladnou reálnou hodnotou	0	0	0
	2.2 Kapitálové nástroje k obchodování	0	0	0
	2.3 Dluhové cenné papíry k obchodování	0	0	0
	2.4 Pohledávky k obchodování	0	0	0
	2.5 Pohledávky k obchodování vůči úvěrovým institucím	0	0	0
	2.6 Pohledávky k obchodování vůči j. osobám než úvěr. institucím	0	0	0
	2.7 Ostatní pohledávky k obchod. sektorově nečleněné	0	0	0
3.	Finanční aktiva v reálné hodnotě vykáz. do zisku nebo ztráty	0	0	0
	3.1 Kapitálové nástroje v reálné hodnotě vykázané do Z/Z	0	0	0
	3.2 Dluhové cenné papíry v reálné hodnotě vykázané do Z/Z	0	0	0
	3.3 Pohledávky v reálné hodnotě vykázané do zisku nebo ztráty	0	0	0
	3.4 Pohledávky v reálné hodnotě vykázané do Z/Z vůči úvěr. inst.	0	0	0
	3.5 Pohledávky v RH vykázané do Z/Z vůči j.osobám než úvěr.inst.	0	0	0
	3.6 Ostatní pohledávky v RH vykázané do Z/Z sektorově nečleněné	0	0	0
4.	Realizovatelná finanční aktiva	16 534 220	16 703 060	26 031 223
	4.1 Kapitálové nástroje realizovatelné	0	0	0
	4.2 Dluhové cenné papíry realizovatelné	16 534 220	16 703 060	26 031 223
	4.3 Pohledávky realizovatelné	0	0	0
	4.4 Pohledávky realizovatelné vůči úvěrovým institucím	0	0	0
	4.5 Pohledávky realizovatelné vůči j.osobám než úvěr.institucím	0	0	0

	4.6 Ostatní pohledávky realizovatelné sektorově nečleněné	0	0	0
5.	Úvěry a jiné pohledávky	41 314 073	48 035 701	32 933 563
	5.1 Dluhové cenné papíry neobchodovatelné	7 418 239	15 400 565	3 186 248
	5.2 Pohledávky	33 895 834	32 635 136	29 747 314
	5.2.1 Pohledávky vůči úvěrovým institucím	977	23 797	301 128
	5.2.2 Pohledávky vůči osobám jiným než úvěrovým institucím	33 862 140	32 588 694	29 422 173
	5.2.3 Ostatní pohledávky sektorově nečleněné	32 716	22 645	24 013
6.	Finanční investice držené do splatnosti	0	0	0
	6.1 Dluhové cenné papíry držené do splatnosti	0	0	0
	6.2 Pohledávky držené do splatnosti	0	0	0
	6.3 Pohledávky držené do splatnosti vůči úvěrovým institucím	0	0	0
	6.4 Pohledávky držené do splatnosti vůči j.osobám než úvěr.inst.	0	0	0
	6.5 Ostatní pohledávky držené do splatnosti sektorově nečleněné	0	0	0
7.	Zajišťovací deriváty s kladnou reálnou hodnotou	0	0	0
	7.1 Zajišť. deriváty s kladnou RH - zajištění reálné hodnoty	0	0	0
	7.2 Zajišť. deriváty s kladnou RH - zajištění peněžních toků	0	0	0
	7.3 Zajišť.deriváty s kl.RH- zaj.čistých investic do zahr.jedn.	0	0	0
	7.4 Zajišť.deriváty s kladnou RH-zajištění úrok.rizika - RH	0	0	0
	7.5 Zajišť.deriváty s kladnou RH- zajištění úrok.rizika-pen.toky	0	0	0
8.	Kladné změny reálné hodnoty portfolia zajišťovaných nástrojů	0	0	0
9.	Hmotný majetek	448 031	453 831	447 955
	9.1 Pozemky, budovy a zařízení	403 928	405 708	403 889
	9.2 Investice do nemovitostí	44 103	48 123	44 066
10.	Nehmotný majetek	167 308	153 447	87 754
	10.1 Goodwill	0	0	0
	10.2 Ostatní nehmotný majetek	167 308	153 447	87 754
11.	Účasti v přidružených a ovládaných osobách a ve spol.podn.	0	0	0
12.	Daňové pohledávky	52 125	50 731	20 084

	12.1 Pohledávky ze splatné daně	0	0	0
	12.2 Pohledávky z odložené daně	52 125	50 731	20 084
13.	Ostatní aktiva	2 114 620	2 113 436	27 091
14.	Neoběžná aktiva a vyřazované skupiny určené k prodeji	0	0	0

		tis. Kč		
		31.03.2008	31.12.2007	30.09.2007
1-19	Závazky a vlastní kapitál celkem	67 760 174	67 824 557	63 674 419
1-11	Závazky celkem	65 385 418	65 591 391	61 388 501
1.	Vklady, úvěry a ostatní finanční závazky vůči centr.bankám	0	0	0
2.	Finanční závazky k obchodování	0	0	0
	2.1 Deriváty k obchodování se zápornou reálnou hodnotou	0	0	0
	2.2 Závazky z krátkých prodejů	0	0	0
	2.3 Vklady, úvěry a ostatní finanční závazky k obchodování	0	0	0
	2.4 Vklady, úvěry a ostatní fin.závazky k obch. vůči úvěr.inst.	0	0	0
	2.5 Vklady, úvěry a ost.fin.závaz.k obch.vůči j.os.než úvěr.inst	0	0	0
	2.6 Ostatní finanční závazky k obchodování sektorově nečleněné	0	0	0
	2.7 Emitované dluhové CP určené k odkupu v krátkém období	0	0	0
3.	Finanční závazky v reálné hodnotě vykázané do zisku/ztráty	0	0	0
	3.1 Vklady,úvěry a ostatní finanční závazky v RH vykázané do Z/Z	0	0	0
	3.2 Vklady,úvěry a ost.fin.závaz.v RH vyk.do Z/Z vůči úvěr.inst.	0	0	0
	3.3 Vklady a ost.fin.záv.v RH vyk.do Z/Z vůči j.os.než úvěr.inst	0	0	0
	3.4 Ostatní fin.závazky v RH hodnotě vykáz.do Z/Z sektor.nečlen.	0	0	0
	3.5 Emitované dluhové CP v RH vykázané do zisku nebo ztráty	0	0	0
	3.6 Podřízené závazky v RH vykázané do zisku nebo ztráty	0	0	0

4.	Finanční závazky v naběhlé hodnotě	64 294 544	64 603 900	60 485 394
	4.1 Vklady, úvěry a ostatní finanční závazky v naběhlé hodnotě	63 741 003	64 050 601	59 885 590
	4.1.1 Vklady a ost.fin.závazky v naběhlé hodnotě vůči úvěr.inst.	0	0	0
	4.1.2 Vklady a ost.fin.záv.v naběhlé hodn.vůči j.os.než úvěr.inst.	63 687 294	64 050 601	59 885 590
	4.2 Ostatní finanční závazky v naběhlé hodnotě sektor.nečleněné	53 708	0	46 630
	4.3 Emitované dluhové cenné papíry v naběhlé hodnotě	0	0	0
	4.4 Podřízené závazky v naběhlé hodnotě	553 542	553 299	553 173
5.	Finanční závazky spojené s převáděnými aktivy	0	0	0
6.	Zajišťovací deriváty se zápornou reálnou hodnotou	0	0	0
	6.1 Zajišť. deriváty se zápornou RH - zajištění reálné hodnoty	0	0	0
	6.2 Zajišť. deriváty se zápornou RH - zajištění peněžních toků	0	0	0
	6.3 Zajišť.deriváty s záp.RH- zaj.čistých investic do zahr.jedn.	0	0	0
	6.4 Zajišť.deriváty se zápornou RH-zajištění úrok.rizika - RH	0	0	0
	6.5 Zajišť.deriváty s záp.RH-zajištění úrok.rizika-peněžní toky	0	0	0
7.	Záporné změny reál. hodnoty portfolia zajišťovaných nástrojů	0	0	0
8.	Rezervy	26 504	15 966	15 187
	8.1 Rezervy na restrukturalizace	0	0	0
	8.2 Rezervy na daně a soudní spory	0	0	0
	8.3 Rezervy na důchody a podobné závazky	0	0	0
	8.4 Rezervy na podrozvahové položky	0	0	0
	8.5 Rezervy na nevýhodné smlouvy	0	0	0
	8.6 Ostatní rezervy	26 504	15 966	15 187
9.	Daňové závazky	0	0	4 131
	9.1 Závazky ze splatné daně	0	0	0
	9.2 Závazky z odložené daně	0	0	4 131
10.	Ostatní závazky	1 064 370	971 525	883 790
	Základní kapitál družstev splatný na požádání	XX	XX	XX

11.	Závazky spojené s vyřazovanými skupinami určenými k prodeji	0	0	0
12-19	Vlastní kapitál celkem	2 374 755	2 233 166	2 285 918
12.	Základní kapitál	500 000	500 000	500 000
	12.1 Splacený základní kapitál	500 000	500 000	500 000
	12.2 Nesplacený základní kapitál	0	0	0
13.	Emisní ážio	0	0	0
14.	Další vlastní kapitál	0	0	0
	14.1 Kapitálová složka finančních nástrojů	0	0	0
	14.2 Ostatní kapitálové nástroje	0	0	0
15.	Fondy z přecenění a ostatní oceňovací rozdíly	-188 824	-183 580	-49 587
	15.1 Oceňovací rozdíly z hmotného majetku	0	0	0
	15.2 Oceňovací rozdíly z nehmotného majetku	0	0	0
	15.3 Zajištění čistých investic do zahraničních jednotek	0	0	0
	15.4 Zajištění peněžních toků	0	0	0
	15.5 Oceňovací rozdíly z realizovatelných finančních aktiv	-188 824	-183 580	-49 587
	15.6 Oceň.rozdíly z neoběž.aktiv a ukončov.čin.určených k prodeji	0	0	0
	15.7 Ostatní oceňovací rozdíly	0	0	0
16.	Rezervní fondy	1 107 138	1 107 138	1 107 138
17.	Nerozdělený zisk (neuhrazená ztráta) z předchozích období	809 607	377 726	377 726
18.	Vlastní akcie	0	0	0
19.	Zisk (ztráta) za běžné účetní období	146 834	431 881	350 641

b) VÝKAZ ZISKU A ZTRÁTY

		tis. Kč		
		31.03.2008	31.12.2007	30.09.2007
1.	Zisk z finanční a provozní činnosti	352 765	1 112 649	812 862
1.1	Úrokové výnosy	750 147	2 789 667	2 067 891
	1.1.1 Úroky z pohledávek vůči centrálním bankám	29 132	110 276	76 979
	1.1.2 Úroky z finančních aktiv k obchodování	0	0	0
	1.1.3 Úroky z finančních aktiv v reálné hodnotě vykázaných do Z/Z	0	0	0
	1.1.4 Úroky z realizovatelných finančních aktiv	287 815	1 167 159	887 037
	1.1.5 Úroky z úvěrů a jiných pohledávek	433 140	1 491 320	1 085 769
	1.1.6 Úroky z finančních investic držených do splatnosti	0	0	0
	1.1.7 Zisk ze zajišťovacích úrokových derivátů	0	0	0
	1.1.8 Úroky z ostatních aktiv	59	20 913	18 107
1.2	Úrokové náklady	-452 882	-1 878 845	-1 405 088
	1.2.1 Úroky na vklady, úvěry a ost.fin.závazky vůči centr.bankám	0	0	0
	1.2.2 Úroky na finanční závazky k obchodování	0	0	0
	1.2.3 Úroky na finanční závazky v reálné hodnotě vykázané do Z/Z	0	0	0
	1.2.4 Úroky na finanční závazky v naběhlé hodnotě	0	0	0
	1.2.5 Ztráta ze zajišťovacích úrokových derivátů	0	0	0
	1.2.6 Úroky na ostatní závazky	-452 882	-1 878 845	-1 405 088
	1.2.7 Náklady na základní kapitál splatný na požádání	0	0	0
1.3	Výnosy z dividend	0	0	0
	1.3.1 Výnosy z dividend z finančních aktiv k obchodování	0	0	0
	1.3.2 Výnosy z dividend z finan.aktiv v RH vykázaných do Z/Z	0	0	0
	1.3.3 Výnosy z dividend z realizovatelných finančních aktiv	0	0	0
	1.3.4 Výnosy z dividend od přidružených a ovládaných osob	0	0	0
1.4	Výnosy z poplatků a provizí	176 471	666 915	474 984
	1.4.1 Poplatky a provize z operací s finan.nástroji pro zákazníky	0	0	0
	1.4.1.1 Poplatky a provize z obstarání emisí	0	0	0

	1.4.1.2 Poplatky a provize z obstarání finančních nástrojů	0	0	0
	1.4.1.3 Poplatky a provize za poradenskou činnost	0	0	0
	1.4.2 Poplatky a provize z clearingů a vypořádání	0	0	0
	1.4.3 Poplatky a provize za obhospodařování hodnot	0	0	0
	1.4.4 Poplatky a provize za správu, úschovu a uložení hodnot	0	0	0
	1.4.5 Poplatky a provize z příslibů a záruk	0	0	0
	1.4.6 Poplatky a provize z platebního styku	0	0	0
	1.4.7 Poplatky a provize ze strukturovaného financování	0	0	0
	1.4.8 Poplatky a provize ze sekuritizace	0	0	0
	1.4.9 Poplatky a provize z ostatních služeb	176 471	666 915	474 984
1.5	Náklady na poplatky a provize	-126 368	-436 421	-305 870
	1.5.1 Poplatky a provize na operace s finančními nástroji	-147	-775	-517
	1.5.2 Poplatky a provize na obhospodařování hodnot	0	0	0
	1.5.3 Poplatky a provize na správu, úschovu a uložení hodnot	0	0	0
	1.5.4 Poplatky a provize na clearing a vypořádání	-93	-815	-533
	1.5.5 Poplatky a provize na sekuritizaci	0	0	0
	1.5.6 Poplatky a provize na ostatní služby	-126 128	-434 831	-304 820
1.6	Realizované Z/Z z finan.aktiv a závazků nevykáz. v RH do Z/Z	315	-2 939	-11
	1.6.1 Zisk (ztráta) z realizovatelných finančních aktiv	315	-2 939	-11
	1.6.2 Zisk (ztráta) z úvěrů a jiných pohledávek	0	0	0
	1.6.3 Zisk (ztráta) z finančních investic držení do splatnosti	0	0	0
	1.6.4 Zisk (ztráta) z finančních závazků v naběhlé hodnotě	0	0	0
	1.6.5 Zisk (ztráta) z ostatních závazků	0	0	0
1.7	Zisk (ztráta) z finančních aktiv a závazků k obchodování	0	0	0
	1.7.1 Zisk (ztráta) z kapitálových nástrojů a akciových derivátů	0	0	0
	1.7.2 Zisk (ztráta) z úrokových nástrojů (včetně úrok. derivátů)	0	0	0
	1.7.3 Zisk (ztráta) z měnových nástrojů (včetně měn. derivátů)	0	0	0
	1.7.4 Zisk (ztráta) z úvěrových nástrojů (včetně úvěr. derivátů)	0	0	0
	1.7.5 Zisk (ztráta) z komodit a komoditních derivátů	0	0	0
	1.7.6 Zisk (ztráta) z ostatních nástrojů včetně hybridních	0	0	0

1.8	Zisk (ztráta) z finan. aktiv a závazků v RH vykázané do Z/Z	0	0	0
1.9	Zisk (ztráta) ze zajišťovacího účetnictví	0	0	0
1.10	Kurzové rozdíly	88	166	178
1.11	Zisk (ztráta) z odúčtování aktiv j. než držených k prodeji	17	3 976	321
1.12	Ostatní provozní výnosy	12 832	10 918	13 717
1.13	Ostatní provozní náklady	-7 854	-40 788	-33 260
2.	Správní náklady	-155 008	-566 540	-395 416
2.1	Náklady na zaměstnance	-60 901	-237 884	-175 494
	2.1.1 Mzdy a platy	-42 877	-165 748	-122 608
	2.1.2 Sociální a zdravotní pojištění	-15 187	-57 709	-42 827
	2.1.3 Penzijní a podobné výdaje	-1 086	-3 875	-2 905
	2.1.4 Náklady na dočasné zaměstnance	0	0	0
	2.1.5 Odměny - vlastní kapitálové nástroje	0	0	0
	2.1.6 Ostatní náklady na zaměstnance	-1 751	-10 552	-7 155
2.2	Ostatní správní náklady	-94 107	-328 657	-219 922
	2.2.1 Náklady na reklamu	-44 744	-130 568	-82 774
	2.2.2 Náklady na poradenství	-869	-3 753	-2 826
	2.2.3 Náklady na informační technologie	-13 008	-49 260	-35 655
	2.2.4 Náklady na outsourcing	0	0	0
	2.2.5 Nájemné	-7 406	-28 166	-19 633
	2.2.6 Jiné správní náklady	-28 080	-116 909	-79 035
3.	Odpisy	-17 538	-62 362	-48 878
	3.1 Odpisy pozemků, budov a zařízení	-7 199	-25 540	-21 177
	3.2 Odpisy investic do nemovitostí	0	0	0
	3.3 Odpisy nehmotného majetku	-10 339	-36 822	-27 701
4.	Tvorba rezerv	-10 538	20 207	20 986
5.	Ztráty ze znehodnocení	-18 403	-96 385	-57 354
	5.1 Ztráty ze znehodnocení finan.aktiv nevykázaných v RH do Z/Z	-18 403	-96 385	-57 354
	5.1.1 Ztráty ze znehodnocení finančních aktiv v pořizovací ceně	0	0	0
	5.1.2 Ztráty ze znehodnocení realizovatelných finančních aktiv	0	0	0

	5.1.3 Ztráty ze znehodnocení úvěrů a jiných pohledávek	-18 403	-96 385	-57 354
	5.1.4 Ztráty ze znehodnocení finan.investic držných do splatnosti	0	0	0
	5.2 Ztráty ze znehodnocení nefinančních aktiv	0	0	0
	5.2.1 Ztráty ze znehodnocení pozemků, budov a zařízení	0	0	0
	5.2.2 Ztráty ze znehodnocení z investic do nemovitostí	0	0	0
	5.2.3 Ztráty ze znehodnocení goodwillu	0	0	0
	5.2.4 Ztráty ze znehodnocení nehmotného majetku	0	0	0
	5.2.5 Ztráty ze znehodnocení účastí v přídr.a ovlád.os.a sp.podn.	0	0	0
	5.2.6 Ztráty ze znehodnocení ostatních nefinančních aktiv	0	0	0
6.	Negativní goodwill bezprostředně zahrnutý do výkazu Z/Z	0	0	0
7.	Podíl na Z/Z přídr. a ovládaných osob a společných podniků	0	0	0
8.	Zisk nebo ztráta z neoběžných aktiv a vyřazovaných skupin	0	0	0
1- 8	Zisk nebo ztráta z pokračujících činností před zdaněním	151 278	407 568	332 200
9.	Náklady na daň z příjmů	-4 444	24 313	18 441
	Zisk nebo ztráta z pokračujících činností po zdanění	146 834	431 881	350 641
	Zisk nebo ztráta z ukončované činnosti po zdanění	0	0	0
10.	Zisk nebo ztráta po zdanění	146 834	431 881	350 641

c) Informace o pohledávkách z fin. činností bez selhání a se selháním

Hodnota před znehodnocením

tis. Kč
31.03.2008 31.12.2007 30.09.2007

	31.03.2008	31.12.2007	30.09.2007
Pohledávky z finančních činností celkem	34 281 948	33 007 993	30 097 919
Pohledávky za úvěrovými institucemi	977	23 797	301 128
Pohledávky za úvěrovými institucemi bez selhání	977	23 797	301 128
Standardní pohledávky za úvěrovými institucemi	977	23 797	301 128
Sledované pohledávky za úvěrovými institucemi	0	0	0
Pohledávky za úvěrovými institucemi se selháním	0	0	0
Nestandardní pohledávky za úvěrovými institucemi	0	0	0
Pochybné pohledávky za úvěrovými institucemi	0	0	0
Ztrátové pohledávky za úvěrovými institucemi	0	0	0

	Pohledávky za jinými osobami než úvěr.institucemi	34 280 970	32 984 196	29 796 791
	Pohledávky za j. osobami než úvěr.institucemi bez selhání	33 572 501	32 264 034	29 302 694
	Standardní pohledávky za jinými osobami než úvěr.institucemi	32 965 204	31 690 144	28 790 295
	Sledované pohledávky za jin. osobami než úvěr.institucemi	607 297	573 890	512 399
	Pohledávky za jin. osobami než úvěr.institucemi se selháním	708 469	720 162	494 097
	Nestandardní pohledávky za jin. osobami než úvěr.institucemi	235 091	219 667	155 587
	Pochybné pohledávky za jinými osobami než úvěr.institucemi	150 755	187 239	105 433
	Ztrátové pohledávky za jinými osobami než úvěr.institucemi	322 624	313 256	233 077

Účetní hodnota (netto)

		31.03.2008	31.12.2007	tis. Kč 30.09.2007
	Pohledávky z finančních činností celkem	33 863 119	32 612 491	29 723 302
	Pohledávky za úvěrovými institucemi	977	23 797	301 128
	Pohledávky za úvěrovými institucemi bez selhání	977	23 797	301 128
	Standardní pohledávky za úvěrovými institucemi	977	23 797	301 128
	Sledované pohledávky za úvěrovými institucemi	0	0	0
	Pohledávky za úvěrovými institucemi se selháním	0	0	0
	Nestandardní pohledávky za úvěrovými institucemi	0	0	0
	Pochybné pohledávky za úvěrovými institucemi	0	0	0
	Ztrátové pohledávky za úvěrovými institucemi	0	0	0
	Pohledávky za jinými osobami než úvěr.institucemi	33 862 140	32 588 694	29 422 173
	Pohledávky za j. osobami než úvěr.institucemi bez selhání	33 521 394	32 213 866	29 244 409
	Standardní pohledávky za jinými osobami než úvěr.institucemi	32 965 204	31 690 144	28 790 295
	Sledované pohledávky za jin. osobami než úvěr.institucemi	556 190	523 722	454 115
	Pohledávky za jin. osobami než úvěr.institucemi se selháním	340 746	374 828	177 764
	Nestandardní pohledávky za jin. osobami než úvěr.institucemi	193 236	180 361	117 137
	Pochybné pohledávky za jinými osobami než úvěr.institucemi	97 909	127 795	51 069
	Ztrátové pohledávky za jinými osobami než úvěr.institucemi	49 601	66 672	9 558

Opravné položky k jednotlivým pohledávkám

	31.03.2008	31.12.2007	tis. Kč 30.09.2007
Pohledávky z finančních činností celkem	418 830	395 503	374 617
Pohledávky za úvěrovými institucemi	0	0	0
Pohledávky za úvěrovými institucemi bez selhání	0	0	0
Standardní pohledávky za úvěrovými institucemi	0	0	0
Sledované pohledávky za úvěrovými institucemi	0	0	0
Pohledávky za úvěrovými institucemi se selháním	0	0	0
Nestandardní pohledávky za úvěrovými institucemi	0	0	0
Pochybné pohledávky za úvěrovými institucemi	0	0	0
Ztrátové pohledávky za úvěrovými institucemi	0	0	0
Pohledávky za jinými osobami než úvěr.institucemi	418 830	395 503	374 617
Pohledávky za j. osobami než úvěr.institucemi bez selhání	51 107	50 168	58 284
Standardní pohledávky za jinými osobami než úvěr.institucemi	0	0	0
Sledované pohledávky za jin. osobami než úvěr.institucemi	51 107	50 168	58 284
Pohledávky za jin. osobami než úvěr.institucemi se selháním	367 723	345 334	316 333
Nestandardní pohledávky za jin. osobami než úvěr.institucemi	41 855	39 306	38 450
Pochybné pohledávky za jinými osobami než úvěr.institucemi	52 846	59 444	54 364
Ztrátové pohledávky za jinými osobami než úvěr.institucemi	273 022	246 584	223 519

d) Informace o pohledávkách bez znehodnocení a se znehodnocením

Pohledávky bez znehodnocení

	31.03.2008	31.12.2007	tis. Kč 30.09.2007
Pohledávky oceňované naběhlou hodnotou	33 206 739	31 930 852	29 213 401
Pohledávky oceňované reálnou hodnotou	0	0	0
Pohledávky bez znehodnocení - netto účetní hodnota	33 206 739	31 930 852	29 213 401

Pohledávky se znehodnocením

	31.03.2008	31.12.2007	tis. Kč 30.09.2007
Pohledávky oceňované naběhlou hodnotou	1 111 613	1 103 479	911 869
Pohledávky oceňované reálnou hodnotou		0	0
Hodnota před znehodnocením	1 111 613	1 103 479	911 869
Opravné položky u pohledávek oceňovaných naběhlou hodnotou	422 519	399 195	377 955
Kumulované ztráta u pohledávek oceňovaných reálnou hodnotou	0	0	0
Opravné položky a kumulovaná ztráta celkem	422 519	399 195	377 955
Pohledávky oceňované naběhlou hodnotou	689 094	704 284	533 914
Pohledávky oceňované reálnou hodnotou	0	0	0
Pohledávky se znehodnocením - netto účetní hodnota	689 094	704 284	533 914

e) Informace o restrukturalizovaných pohledávkách

	31.03.2008	31.12.2007	tis. Kč 30.09.2007
	1 972	4 651	3 372

g) poměrové ukazatele

	31.03.2008	31.12.2007	tis. Kč 30.09.2007
1. ukazatel kapitálové přiměřenost	9,8	8,42	9,42
2. rentabilita průměrných aktiv (ROAA)	0,87	0,67	0,73
3. rentabilita průměrného vlastního kapitálu (ROAE)	32,13	24,12	26,45
4. aktiva na 1 zaměstnance	187 183	187 361	176 873
5. správní náklady na jednoho zaměstnance	1 713	1 565	1 465
6. zisk nebo ztráta po zdanění na jednoho zaměstnance	1 622	1 193	1 299

6. Údaje o plnění pravidel obezřetného podnikání**Údaje o kapitálu**

a) Základní kapitál Banky je plně upsán a splacen, činí 500 mil. Kč a je rozdělen na 5 000 ks kmenových akcií na jméno v nominální hodnotě 100 000 Kč na akcii. Akcie jsou v zaknihované podobě a nejsou volně obchodovatelné.

Vedle základního kapitálu vstupují do původního kapitálu (Tier 1) též rezervní fondy a ostatní fondy ze zisku ve výši 1 107 mil. Kč a nerozdělený zisk z předchozích období ve výši 378 mil. Kč, naopak se odčítá nehmotný majetek ve výši 167 mil. Kč.

Banka přijala podřízený dluh v celkovém nominálním objemu 550 mil. Kč, který je úročen proměnlivou sazbou vázanou na tříměsíční PRIBOR a má splatnost k 30.4.2014. Podřízený dluh je jedinou součástí dodatkového kapitálu (Tier 2).

Kapitál Banky se skládá z původního kapitálu (Tier 1), dodatkového kapitálu (Tier 2) a je snižován nedostatkem v krytí očekávaných úvěrových ztrát ve výši 2 mil. Kč.

		tis. Kč		
		31.03.2008**)	31.12.2007*)	30.09.2007*)
b)	Souhrnná výše původního kapitálu (složka Tier 1)	1 817 556	1 831 417	1 897 110
c)	Souhrnná výše dodatkového kapitálu (složka Tier 2)	553 542	553 299	553 173
d)	Souhrnná výše kapitálu na krytí tržního rizika (složka Tier 3)	0	0	0
e)	Souhrnná výše všech odčitatelných položek	169 486	153 447	87 754
	z toho nedostatek v krytí očekávaných úvěrových ztrát u IRB	2 178	0	0
f)	Souhrnná výše kapitálu po zohlednění odčitatelných položek a stanovených limitů pro dodatkový kapitál	2 368 920	2 384 716	2 450 283

Údaje o kapitálových požadavcích

a) MPSS je ovládána Komerční bankou, a.s., tedy tuzemskou ovládající osobou a jako taková nemá (dle § 12c zákona č. 21/1992 Sb.) povinnost na individuální úrovni posuzovat dostatečnost vnitřně stanoveného kapitálu. MPSS však participuje na posuzování vnitřně stanoveného kapitálu na úrovni skupiny Komerční banky, a.s.

		tis. Kč		
		31.03.2008**)	31.12.2007*)	30.09.2007*)
b)	Výše kapitálových požadavků	1 933 972	2 265 278	2 081 386
	1. k úvěrovému riziku celkem	1 815 955	2 265 278	2 081 386
	1.1 k úvěrovému riziku podle standardizovaného přístupu	1 506 568	0	0
	v tom:			
	Kap. pož. při STA v IRB k expoz. vůči centr.vládám a bankám	0	0	0
	Kap. pož. při STA v IRB k expoz. vůči institucím	16	0	0
	Kap. pož. při STA v IRB k podnikovým expoz.	28 386	0	0
	Kap. pož. při STA v IRB k retailovým expoz.	1 478 166	0	0
	Kap. pož. při STA v IRB k ostatním expoz.	0	0	0
	1.2 k úvěrovému riziku podle přístupu IRB celkem	309 387	0	0
	Kap. pož. k úvěr. riziku při IRB k vybr. expozicím celkem	270 246	0	0

	Kap. pož. při IRB k expoz. vůči centr. vládám a bankám	125 438	0	0
	Kap. pož. při IRB k expoz. vůči institucím	144 809	0	0
	Kap. pož. při IRB k podnikovým expoz.	0	0	0
	Kap. pož. při IRB k retailovým expoz.	0	0	0
	Kap. pož. k úvěr. riziku při IRB k akciovým expoz.	0	0	0
	Kap. pož. k úvěr. riziku při IRB k sekuritizovaným expoz.	0	0	0
	Kap. pož. k úvěr. riziku při IRB k ostatním expozicím	39 140	0	0
	2. k vypořádacímu riziku	0	0	0
	3. k pozičnímu, měnovému a komoditnímu riziku	0	0	0
	4. k operačnímu riziku	118 017	0	0
	5. k riziku angažovanosti obchodního portfolia	0	0	0
	6. ostatních a přechodných vyplývajících za přechodu na přístup IRB nebo přístup AMA	0	0	0

*) podle vyhlášky ČNB č.123/2007 Sb. §235 podle přílohy č. 33

***) podle vyhlášky ČNB č.123/2007 Sb. §208 podle přílohy č. 27

V Praze dne 5. května 2008

Libor Löfler v.r.
místopředseda představenstva
a první náměstek ředitele společnosti

Jiří Šperl v.r.
člen představenstva
a náměstek ředitele společnosti