

ÚDAJE K 31. 3. 2005

ZVEŘEJŇOVANÉ NA ZÁKLADĚ OPATŘENÍ ČESKÉ NÁRODNÍ BANKY,
KTERÝM SE STANOVÍ MINIMÁLNÍ POŽADAVKY NA UVEŘEJŇOVÁNÍ INFORMACÍ BANKAMI

1. INFORMACE O BANCE

1.1. Základní údaje o bance

Obchodní firma: **Modrá pyramida stavební spořitelna, a.s.**
(MPSS) – od 1.1.2005
Právní forma: akciová společnost
Sídlo: **Bělehradská 128, čp. 222, PSČ 120 21, Praha 2**
Identifikační číslo: 60 19 28 52
Datum zápisu do obchodního rejstříku (OR): 9. 12. 1993 u Městského soudu v Praze, oddíl B, vložka 2281
Datum zápisu poslední změny do OR: 2.12.2004
Výše základního kapitálu zapsaná v OR: 500 000 000,-- Kč
Výše splaceného základního kapitálu: 500 000 000,-- Kč
Akcíe: 5 000 kusů zaknihovaných akcií na jméno ve jmenovité hodnotě 100 000 Kč za jednu akcií
Nabytí vlastních akcií: netýká se společnosti
Zvýšení základního kapitálu: základní kapitál nebyl od posledního uveřejnění zvýšen

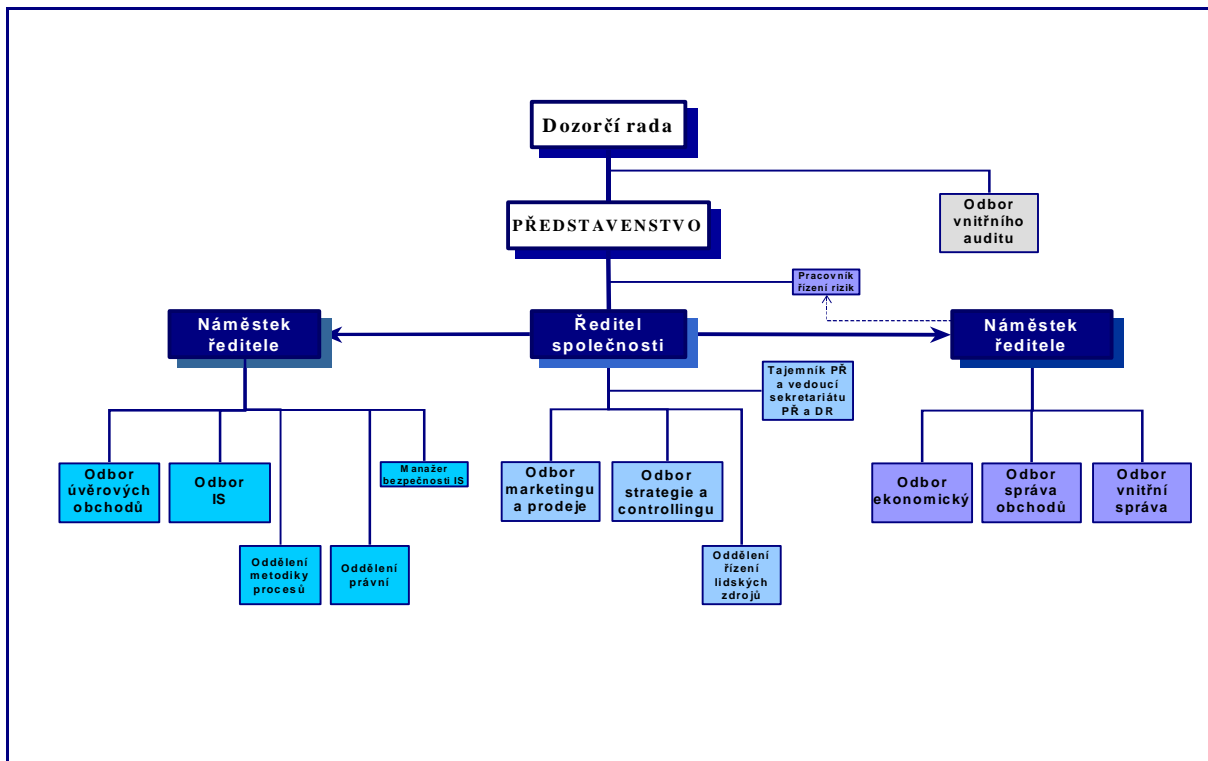
Akcionáři:

Obchodní firma: **BHW Holding AG**
Právní forma: akciová společnost
Sídlo: Preussenallee 3-5, 14052 Berlin, Německo
Výše podílu na hlasovacích právech: 50 % (2 500 kusů akcií)

Obchodní firma: **Komerční banka, a.s.**
Právní forma: akciová společnost
Sídlo: Na Příkopě 33, Praha 1, Česká republika
Výše podílu na hlasovacích právech: 40 % (2 000 kusů akcií)

Obchodní firma: **Česká pojišťovna, a.s.**
Právní forma: akciová společnost
Sídlo: Spálená 16, Praha 1, Česká republika
Výše podílu na hlasovacích právech: 10 % (500 kusů akcií)

1.2. Organizační struktura Modré pyramidy stavební spořitelny, a.s. k 31.3.2005



Modrá pyramida stavební spořitelna, a.s. má centrálu v Praze.
Počet zaměstnanců (přepočtený stav) k 31.3.2005: 363.

1.3. Údaje o struktuře konsolidačního celku jehož je MPSS součástí

- **BHW Holding AG, Berlin, hlavní pobočka Hameln, Německo (podíl na MPSS 50 %)**
- BHW Bausparkasse AG, Hameln, Německo (100 %)
- BHW Lebensversicherung AG, Hameln, Německo (100 %)
- BHW Bank AG, Hameln, Německo (99,8 %)
- BHW Immobilien GmbH, Hameln, Německo (100 %)
- AXA Bausparkasse AG, Německo – od 30.6.2004 (100 %)
- Allgemeine HypothekenBank Rheinboden AG, Frankfurt a. M., Německo (39,7 %)
- Modrá pyramida stavební spořitelna, a.s., Praha, Česká republika (50 %)
- AHBR-Grundstücksverwaltungsgesellschaft mbH, Frankfurt/Main, Německo (39,5 %)

Konsolidující účetní jednotkou ve vztahu k MPSS je dle § 22 zákona o účetnictví:

· **Komerční banka, a.s., Praha, Česká republika (podíl na MPSS 40 %)**

- Investiční kapitálová společnost KB, a.s., Praha, Česká republika (100 %)
- Komerční banka Bratislava, a.s., Bratislava, Slovenská republika (100 %)
- Komerční pojišťovna, a.s., Praha, Česká republika (100 %)
- Komerční Finance, B.V., Amsterdam, Nizozemí (100 %)
- Faktoring KB, a.s., Praha, Česká republika (100 %)
- Penzijní fond Komerční banky (100 %)
- ESSOX, s.r.o. (50,9 %)
- Modrá pyramida stavební spořitelna, a.s., Praha, Česká republika (40 %)

- Modrá pyramida stavební spořitelna, a.s., nevykonává kontrolu nad žádnou právnickou osobou.
- Ovládající osobou ve vztahu k Modré pyramidě stavební spořitelně, a.s. je BHW Holding AG.

2. INFORMACE O ČINNOSTECH BANKY

2.1. Činnosti vyplývající z licence

Provozování stavebního spoření ve smyslu § 1 zákona č. 96/1993 Sb. o stavebním spoření a státní podpoře stavebního spoření ve znění pozdějších předpisů pro výkon činností uvedených v § 9 citovaného zákona.

2.2. Činnosti, které banka skutečně vykonává

Provozování stavebního spoření ve smyslu § 1 zákona č. 96/1993 Sb. o stavebním spoření a státní podpoře stavebního spoření ve znění pozdějších předpisů pro výkon činností uvedených v § 9 citovaného zákona.

Pojištění vkladů fyzických a právnických osob je prováděno v souladu s § 41, zákona č. 21/1992 Sb. o bankách, ve znění pozdějších předpisů.

2.3. Činnosti, jejichž vykonávání nebo poskytování bylo příslušným orgánem omezeno, nebo vyloučeno

Modrá pyramida stavební spořitelna, a.s. může vykonávat činnosti dle bodu 2.1. v plném rozsahu.

3. INFORMACE O VZTAZÍCH S BANKOU OVLÁDANÝMI OSOBAMI A OSOBAMI, V NICHŽ JE BANKA VĚTŠINOVÝM SPOLEČNÍKEM

Modrá pyramida stavební spořitelna, a.s. nevykonává kontrolu nad žádnými právnickými osobami.

4. INFORMACE O VZTAZÍCH S OVLÁDAJÍCÍMI OSOBAMI A OSOBOU, KTERÁ JE V BANCE VĚTŠINOVÝM SPOLEČNÍKEM

Ovládající osobou ve vztahu k Modré pyramidě stavební spořitelně, a.s. je dle ustanovení § 66a odst. 5) obch. zákoníku (zákon č.513/1991 Sb. v platném znění) BHW Holding AG, se sídlem Preussenallee 3-5, 14052 Berlin, Německo.

- BHW Holding AG má kapitálový podíl v MPSS 50 % (2 500 ks akcií).
- MPSS má vůči společnostem koncernu BHW Holding AG (BHW Bank AG a BHW Eurofinance B.V.) závazky z poskytnutého podřízeného dluhu v celkové výši 307 567 tis. Kč.
- MPSS nemá ve svých aktivech žádné cenné papíry emitované BHW Holding AG .
- MPSS nevydala BHW Holding AG žádné záruky ani žádné záruky od BHW Holding AG nepřijala.

S ohledem na přezkoumané právní vztahy mezi Modrou pyramidou stavební spořitelnou, a.s. a propojenou osobou je zřejmé, že v důsledku smluv, jiných právních úkonů či ostatních přijatých opatření nevznikla společnosti žádná újma.

5. INFORMACE O VZTAZÍCH SE ČLENY DOZORČÍ RADY, ČLENY PŘEDSTAVENSTVA A DALŠÍMI VEDOUcíMI ZAMĚSTNANCI BANKY

5.1. Údaje o členech dozorčí rady a členech představenstva

DOZORČÍ RADA

André Léger, předseda dozorčí rady od 29. listopadu 2002 (člen od 29. března 2002)

Je absolventem Institutu politických studií v Bordeaux. Od října 2001 zastává funkci výkonného ředitele pro marketing v Komerční bance, a.s. Má dlouholeté zkušenosti v oblasti mezinárodních financí. Působil v Sociétés Générale jako ředitel segmentu „malé podniky“, jako ředitel lidských zdrojů pro mezinárodní síť, jako obchodní regionální manažer pro severní Francii, jako bankovní poradce pro velké evropské nadnárodní podniky a jako výkonný ředitel pobočky ve Frankfurtu nad Mohanem v SRN.

Členství v orgánech jiných společností: žádné

Reinhard Wagner, místopředseda dozorčí rady (člen DR od 10. června 1993)

Absolvoval studium ekonomických věd, které ukončil diplomem „diplomovaný technický podnikový ekonom“. Od roku 1993 je předsedou představenstev BHW Holding AG a BHW Bausparkasse AG. Dříve působil ve společnostech PEINER AG, ARAG Versicherungsgruppe, Alte Leipziger Bausparkasse; od roku 1984 byl členem, později předsedou představenstva BHW Allgemeine Bausparkasse a zakládajícím předsedou představenstva pojišťovny BHW Lebensversicherung.

Členství v orgánech jiných společností:

- předseda představenstva BHW Holding AG
- předseda představenstva BHW Bausparkasse AG
- předseda dozorčí rady Allgemeine Hypothekenbank Rheinboden AG
- předseda dozorčí rady BHW Bank AG
- předseda dozorčí rady BHW Lebensversicherung AG
- předseda dozorčí rady BHW Pensionskasse AG
- člen dozorčí rady SAB Spar- und Anlagenberatung AG

Hans-Joachim Gasda, člen dozorčí rady (od 1. července 2004)

Od roku 1968 působil ve stavební spořitelně BHW Bausparkasse AG. Od roku 1971 zde zastával řadu vedoucích funkcí v oblasti řízení úvěrových obchodů. Od roku 1983 byl prokuristou BHW Bausparkasse AG, od roku 1990 prokuristou v BHW Holding AG a od roku 1993 ředitel celého úseku úvěrových obchodů BHW Bausparkasse AG a BHW Gruppe. V současné době zastává funkci člena představenstva BHW Bausparkasse AG.

Členství v orgánech jiných společností:

- člen dozorčí rady Pensionskasse der BHW Bausparkasse VvaG, Hameln

Ing. Zdeněk Mojžíšek, člen dozorčí rady (od 29. listopadu 2002)

Je absolventem Vysoké školy ekonomické v Praze, kde vystudoval obory mezinárodní obchod a právo v podnikání. Od roku 2002 působí v Komerční bance, a.s. jako ředitel divize KB Group Financial Management. Od roku 1993 působil v poradenské firmě Coopers and Lybrand, v letech 1995 až 1997 působil v její londýnské finanční a pojišťovací divizi. Po návratu do Prahy pokračoval v této společnosti s novým názvem PricewaterhouseCoopers jako Senior Manager ve Financial Services Group. Je členem Association of Chartered Certified Accountants (asociace pro účetní experty) se sídlem ve Velké Británii a členem Association of Fraud Examiners (asociace pro forenzní šetření) se sídlem v USA.

Členství v orgánech jiných společností – žádné

Jitka Bartůňková, členka dozorčí rady volená zaměstnanci společnosti (od 24. května 2001)

Po maturitě v roce 1963 pracovala v různých ekonomických profesích. V období 1975 – 1990 byla zaměstnána v projektové organizaci řízené Federálním ministerstvem dopravy, kde řídila oddělení ekonomických rozborů a analýz (controlling), oddělení práce a mezd a odbor práce a mezd. Od 1990 pracovala jako hlavní ekonom velkoobchodní společnosti. Od roku 1993 působí jako vedoucí oddělení řízení lidských zdrojů v Modré pyramidě stavební spořitelně, a.s.

Členství v orgánech jiných společností:

- člen sboru zástupců Bankovního fondu penzijního nadlepení

Karel Klečka, člen dozorčí rady volený zaměstnanci společnosti (od 24. května 2001)

Původním povoláním chemik se specializací na vývoj a zavádění nových výrob. V bankovním pracuje 10 let. V Modré pyramidě stavební spořitelně, a.s. působí od roku 1995 ve funkci vedoucího oddělení úvěrů. Současně pracuje v Bankovní asociaci jako člen subkomise pro oceňování nemovitostí.

Členství v orgánech jiných společností – žádné

PŘEDSTAVENSTVO

Dipl. Bankbetriebswirt (ADG) Guido Lohmann, předseda představenstva (od 1. ledna 2004)

Absolvoval studium podnikové ekonomiky na Verwaltungs- und Wirtschaftsakademie v Essenu a studium bankovníctví na Akademii Deutscher Genossenschaften v Montabaur. Od roku 1984 působil v bankovním sektoru v Německu, z toho posledních deset let v různých vedoucích pozicích (Volksbank, Westfälischer Genossenschaftsverband). Od roku 1999 působí ve finanční skupině BHW. V BHW Bausparkasse AG zastával funkci ředitele pro oblast úvěrových obchodů. Od roku 1992 přednáší hospodářské vědy a bankovníctví na Bankakademie a BankCOLLEG v Dortmundu a Münsteru. Od 1. ledna 2004 je předsedou představenstva a ředitelem Modré pyramidy stavební spořitelny, a.s.

Členství v orgánech jiných společností – žádné

Ing. Jiří Šperl, člen představenstva (od 1.10.2004)

Je absolventem Vysoké školy chemicko-technologické v Praze. Od roku 1992 působil v Komerční bance, kde zastával významné manažerské pozice v oblasti finančního řízení, řízení rizik a investičního bankovníctví. Naposledy stál v čele divize řízení aktiv a pasiv skupiny KB. Pan Šperl je současně absolventem dalších vzdělávacích programů: ALM 1 a 2 (Barclays Bank), Graduate School of Banking (Wisconsin, USA), ALM (Euromoney, Londýn) a ALM Risk (Paříž). Vedle své pracovní činnosti dlouhodobě přednášel na Bankovní akademii a byl aktivní i v publikační činnosti (spoluautor publikace „Finanční řízení bank“). Od 1.10.2004 zastává funkci člena představenstva v Modré pyramidě stavební spořitelně, a.s., kde zodpovídá za řízení čtyř oblastí: řízení rizik, ekonomický odbor, odbor správy obchodů a odbor vnitřní správy.

Členství v orgánech jiných společností – žádné

Dieter Müller, člen představenstva (od 31.3.2005)

Více než třicet let působil v bankovním sektoru ve Spolkové republice Německo, především v oblasti řízení úvěrových obchodů. Ve finanční skupině BHW zastával nejrůznější vedoucí pozice, od roku 1996 řídil úsek úvěrů v BHW Bausparkasse AG. Aktivně se podílel na projektech, které vedly k tomu, že se BHW stala v Německu jedničkou na trhu financování soukromých bytových potřeb.

Od 31.3.2005 je členem představenstva a náměstkem ředitele Modré pyramidy stavební spořitelny, a.s. Zde zodpovídá za oblast úvěrových obchodů, oblast informačních systémů a metodiky řízení procesů.

Členství v orgánech jiných společností – žádné

DALŠÍ VEDOUcí ZAMĚSTNANCI BANKY

Ing. Martin Horák, ředitel odboru úvěrových obchodů (od 1.7.2003)

Absolvent Vysoké školy ekonomické, obor ekonomika průmyslu. Praxe v bankovníctví 12 let v oblasti úvěrových obchodů na různých vedoucích pozicích - vedoucí týmu, vedoucí oddělení, ředitel odboru správy obchodů, ředitel odboru úvěrových obchodů.

Členství v orgánech jiných společností – žádné

Ing. Petr Bláha, ředitel odboru marketingu a prodeje (od 8.11.2001)

Absolvent Vysoké školy ekonomické, obor ekonomika zahraničního obchodu a European Business School Praha. Dlouholetá praxe na různých vedoucích pozicích v oblasti marketingu a prodeje, praxe v bankovníctví a pojišťovnictví.

Členství v orgánech jiných společností – žádné

Ing. František Korbař, CSc., MBA, ředitel odboru informačních systémů (od 15.3.1995)

Absolvent FEL ČVUT, obor elektronické počítače, vědecká hodnost v oboru výpočetní technika, postgraduální studium Sheffield Business School, Sheffield Hallam University. Dlouholetá praxe v oboru informačních systémů a informačních technologií, praxe na různých vedoucích pozicích v oblasti IS/IT.

Členství v orgánech jiných společností – žádné

Mgr. Jiří Šmíd, MBA, ředitel odboru strategie a controllingu (od 1.9.2001)

Absolvent MFF UK a Prague International Business School. Praxe v bankovníctví 9 let. Controlling, vedoucí oddělení controllingu, ředitel odboru strategie a controllingu.

Členství v orgánech jiných společností – žádné

Ing. Josef Pavlíček, ředitel odboru ekonomického (od 1.11.1994)

Absolvent Vysoké školy ekonomické, praxe v oboru 25 let. Dlouholetá praxe v bankovníctví na různých vedoucích pozicích v oblasti ekonomiky a financí.

Členství v orgánech jiných společností – člen dozorčí rady Bankovního fondu penzijního nadlepení

Ing. Jarmila Poláčková, ředitelka odboru správy obchodů (od 1.8.2004)
Absolventka Provozně ekonomické fakulty VŠZ Praha, praxe v bankovníctví 28 let včetně různých vedoucích pozic. Od roku 1994 do roku 2004 ředitelka odboru úvěrových obchodů v MPSS (dříve VSSKB).
Členství v orgánech jiných společností – žádné

Ing. Čeněk Augustin, ředitel odboru vnitřní správy (od 1.7.1998)
Absolvent Fakulty strojního inženýrství ČVUT. Dlouholetá praxe v různých technicko-hospodářských funkcích na úrovni vedoucích útvarů. Praxe v bankovníctví 10 let.
Členství v orgánech jiných společností – žádné

Ing. Gabriela Čumpelíková, ředitelka odboru interního auditu (od 1.1.2004)
Absolventka Vysoké školy ekonomické. Od roku 1995 vedoucí oddělení vnitřního auditu a od 1.1.2004 ředitelka odboru interního auditu v MPSS.
Členství v orgánech jiných společností - žádné

Ing. Blanka Brothánková, vedoucí samostatného oddělení metodiky procesů (od 1.7.2003)
Absolventka Vysoké školy chemicko-technologické. Praxe v oblasti automatizace vědeckotechnických informací. Od roku 1994 v MPSS (dříve VSSKB) na pozici metodik, vedoucí oddělení metodiky a od roku 2003 vedoucí samostatného oddělení metodiky procesů.
Členství v orgánech jiných společností – žádné

JUDr. Josef Květoň, vedoucí oddělení právního (od 1.3.1997)
Absolvent Právnické fakulty UK Praha. Praxe v oboru 25 let. Praxe v bankovníctví 10 let.
Členství v orgánech jiných společností – žádné

Ing. Roman Kožušník, pracovník řízení rizik (od 1.7.2003)
Absolvent Ekonomické fakulty Vysoké školy báňské. Praxe v bankovníctví v oblasti řízení rizik od roku 1996.
Členství v orgánech jiných společností – žádné

Jitka Bartůňková, vedoucí oddělení řízení lidských zdrojů (od 1993)
Členka dozorčí rady MPSS – profesní životopis uveden výše.

5.2. Souhrnná výše bankou poskytnutých úvěrů členům dozorčí rady, představenstva a dalším vedoucím zaměstnancům banky

Modrá pyramida stavební spořitelna, a.s., neposkytla členům dozorčí rady a členům představenstva žádné úvěry.

Modrá pyramida stavební spořitelna, a.s. poskytla dalším vedoucím zaměstnancům banky úvěry v souhrnné výši 3.710.263 Kč (stav k 31.12.2004).

5.3. Souhrnná výše bankou vydaných záruk za členy dozorčí rady, představenstva a další vedoucí zaměstnance banky

Modrá pyramida stavební spořitelna, a.s., nevydala za členy dozorčí rady, členy představenstva a další vedoucí zaměstnance banky žádné záruky.

6. ŘÍZENÍ RIZIK

Bylo rozhodnuto o posílení útvaru řízení rizik a zároveň převedení některých činností na tento útvar za účelem centralizace řízení rizik ve společnosti. S účinností od ledna 2005 platí zcela nový předpis upravující činnosti uvnitř banky v oblasti řízení operačního rizika.

V Praze dne 5. 5. 2005

Guido Lohmann v.r.
předseda představenstva

Jiří Šperl
člen představenstva

a ředitel společnosti

a náměstek ředitele společnosti

Aktiva

Tis.Kč

	31.03.2005	31.12.2004	30.09.2004	30.06.2004
1. Pokladní hotovost, vklady u centrálních bank	73 308	198 311	226 122	40 098
2. St. bezkupon.dluhopisy a ost.CP přijímané centrální bankou k refinanc.	21 530 990	24 345 681	25 423 846	25 790 602
a) vydané vládními institucemi	21 530 990	24 345 681	25 423 846	25 790 602
b) ostatní	0	0	0	0
3. Pohledávky za bankami	6 379 037	3 430 845	3 308 676	1 980 147
a) spatné na požádání	681	3 267	567	855
b) ostatní pohledávky	6 378 356	3 427 578	3 308 109	1 979 292
4. Pohledávky za klienty	15 850 645	15 392 624	14 976 452	14 249 076
a) spatné na požádání	0	0	0	0
b) ostatní pohledávky	15 850 645	15 392 624	14 976 452	14 249 076
5. Dluhové cenné papíry	6 282 768	5 085 636	4 636 805	3 613 690
a) vydané vládními institucemi	1 039 377	325 387	0	0
b) vydané ostatními subjekty	5 243 391	4 760 249	4 636 805	3 613 690
6. Akcie, podílové listy a ost.podíly	0	0	0	0
7. Účasti s podstatným vlivem	0	0	0	0
a) v bankách	0	0	0	0
b) ostatní	0	0	0	0
8. Účasti s rozhodujícím vlivem	0	0	0	0
a) v bankách	0	0	0	0
b) ostatní	0	0	0	0
9. Dlouhodobý nehmotný majetek	50 214	52 818	39 779	42 058
a) zřizovací výdaje	0	0	0	0
b) goodwill	0	0	0	0
c) ostatní	50 214	52 818	39 779	42 058
10. Dlouhodobý hmotný majetek	503 303	514 731	523 428	534 241
a) pozemky a budovy pro provozní činnost	437 588	440 846	443 311	446 560
b) ostatní	65 715	73 885	80 117	87 681
11. Ostatní aktiva	2 460 171	2 444 035	40 106	154 633
12. Pohledávky z upsaného základního kapitálu	0	0	0	0
13. Náklady a příjmy příštích období	46 120	27 409	68 843	62 944
Aktiva celkem	53 176 556	51 492 090	49 244 057	46 467 489

Pasíva

Tis.Kč

	31.03.2005	31.12.2004	30.09.2004	30.06.2004
1. Závazky vůči bankám	1 086 567	329 347	2 944 503	1 055 211
a) splatné na požádání	0	0	170 008	0
b) ostatní	1 086 567	329 347	2 774 495	1 055 211
2. Závazky vůči klientům	49 116 683	48 512 553	43 419 399	42 534 922
a) splatné na požádání	59 881	65 546	53 728	49 769
b) ostatní	49 056 802	48 447 007	43 365 671	42 485 153
3. Závazky z dluhových cenných papírů	0	0	0	0
a) emitované dluhové cenné papíry	0	0	0	0
b) ostatní závazky z dluhových cenných papírů	0	0	0	0
4. Ostatní pasíva	142 405	128 375	96 081	131 871
5. Výnosy a výdaje příštích období	749 483	522 505	659 806	711 550
6. Rezervy	97 866	106 566	116 466	54 366
a) na důchody a podobné závazky	0	0	0	0
b) na daně	0	0	0	0
c) ostatní	97 866	106 566	116 466	54 366
7. Podřízené závazky	552 598	552 800	552 699	552 429
8. Základní kapitál	500 000	500 000	500 000	500 000
a) splacený základní kapitál	500 000	500 000	500 000	500 000
b) nespacený základní kapitál	0	0	0	0
c) vlastní akcie	0	0	0	0
9. Emisní ážio	0	0	0	0
10. Rezervní fondy a ostatní fondy ze zisku	838 552	807 891	807 891	807 891
11. Kapitálové fondy	0	0	0	0
12. Oceňovací rozdíly	7 060	0	0	0
a) z finančních aktiv k prodeji	7 060			
b) z ostatních aktiv a závazků	0			
c) ze zajišťovacích derivátů	0			
d) z přepočtu účastí	0			
13. Nerozdělený zisk nebo neuhrazená ztráta z předchozích období	0	0	0	0
14. Zisk nebo ztráta za účetní období	85 342	32 053	147 212	119 249
Pasíva celkem	53 176 556	51 492 090	49 244 057	46 467 489

Výkaz zisků a ztrát

Tis.Kč

	31.03.2005	31.12.2004	30.09.2004	30.06.2004
1. Výnosy z úroků a podobné výnosy	566 118	2 147 612	1 584 274	1 032 922
a) výnosy z úroků z dluhových cenných papírů	282 292	1 131 724	831 403	538 062
b) ostatní úrokové výnosy	283 826	1 015 888	752 871	494 860
2. Náklady na úroky a podobné náklady	-389 929	-1 503 725	-1 124 037	-753 209
a) náklady na úroky z emitovaných dluhových cenných papírů	0	0	0	0
b) náklady na úroky z krátkých prodejů dluhových cenných papírů	0	0	0	0
c) ostatní úrokové náklady	-389 929	-1 503 725	-1 124 037	-753 209
3. Výnosy z akcií a podílů	0	0	0	0
4. Výnosy z poplatků a provizí	134 431	429 094	424 492	296 043
5. Náklady na poplatky a provize	-56 517	-220 193	-154 448	-104 298
6. Čistý zisk nebo ztráta z finančních operací	0	12	12	45
7. Ostatní provozní výnosy	6 130	16 708	7 986	6 135
8. Ostatní provozní náklady	-12 427	-68 005	-42 138	-30 895
9. Správní náklady	-122 866	-559 551	-378 842	-265 666
a) náklady na zaměstnance	-51 163	-214 384	-162 599	-109 592
aa) mzdy a platy	-35 313	-149 428	-114 202	-77 456
ab) sociální a zdravotní pojištění	-12 425	-51 316	-39 073	-26 285
ac) ostatní náklady na zaměstnance	-3 425	-13 640	-9 324	-5 851
b) ostatní správní náklady	-71 703	-345 167	-216 243	-156 074
10. Rozpuštění rezerv a opravných položek k dlouhodobému hmotnému a nehmotnému majetku	0	0	0	0
11. Odpisy, tvorba a použití rezerv a opravných položek k dlouhodobému hmotnému a nehmotnému majetku	-17 198	-66 178	-50 321	-33 772
12. Rozpuštění opravných položek a rezerv k pohledávkám a zárukám, výnosy z dříve odepsaných pohledávek	324	42 714	29 799	318
13. Odpisy, tvorba a použití opr. pol. a rezerv k pohledávkám a zárukám	-13 636	-139 403	-85 643	-52 902
14. Rozpuštění opravných položek k účastem s rozhod. a podstat. vlivem	0	0	0	0
15. Ztráty z převodu účastí s rozhodujícím a podstatným vlivem, tvorba a použití opravných položek k účastem s rozhod. a podstat. vlivem	0	0	0	0
16. Rozpuštění ostatních rezerv	8 700	66 500	56 600	46 700
17. Tvorba a použití ostatních rezerv	0	-72 000	-72 000	0
18. Podíl na ziscích nebo ztrátách účastí s rozhod. nebo podstat. vlivem	0	0	0	0
19. Zisk nebo ztráta za účetní období z běžné činnosti před zdaněním	103 130	73 584	195 733	141 421
20. Mimořádné výnosy	0	0	0	0
21. Mimořádné náklady	0	0	0	0
22. Zisk nebo ztráta za účetní období z mimoř. činnosti před zdaněním	0	0	0	0
23. Daň z příjmů	-17 788	-41 532	-48 520	-22 171
24. Zisk nebo ztráta za účetní období po zdanění	85 342	32 053	147 212	119 249

Informace o pohledávkách za bankami

Tis.Kč

	31.03.2005	31.12.2004	30.09.2004	30.06.2004
1. Standardní pohledávky v hrubých částkách	6 379 037	3 430 845	3 308 676	1 980 147

Informace o pohledávkách za klienty

Tis.Kč

	31.03.2005	31.12.2004	30.09.2004	30.06.2004
1. Standardní pohledávky v hrubých částkách	15 265 291	14 868 101	14 385 672	13 721 694
2. Sledované pohledávky v hrubých částkách	418 668	361 909	378 469	307 616
3. Nestandardní pohledávky v hrubých částkách	180 792	161 363	155 942	155 375
4. Pochybné pohledávky v hrubých částkách	91 770	100 867	127 762	130 988
5. Ztrátové pohledávky v hrubých částkách	159 573	154 950	144 343	146 719
Celkem	16 116 094	15 647 190	15 192 188	14 462 392

Informace o výši opravných položek

Tis.Kč

	31.03.2005	31.12.2004	30.09.2004	30.06.2004
1. Opravné položky ke sledovaným pohledávkám	37 239	33 154	11 019	9 328
2. Opravné položky k nestandardním pohledávkám	39 672	35 814	24 918	24 544
3. Opravné položky k pochybným pohledávkám	44 379	45 680	46 658	45 756
4. Opravné položky ke ztrátovým pohledávkám	144 159	139 918	133 141	133 689
Souhrnná výše opravných položek k pohledávkám	265 449	254 566	215 736	213 317

Poměrové a další ukazatele

A. Kapitál a kapitálová přiměřenost		31.03.2005	31.12.2004	30.09.2004	30.06.2004
1.	Kapitálová přiměřenost	11,73	12,15	12,22	12,39
2.	Tier 1 (po zohlednění odečitatelných položek)	1 288 337	1 255 073	1 268 112	1 265 833
3.	Tier 2	578 464	587 366	597 165	606 795
4.	Využitý Tier 3	0	0	0	0
5.	Odečitatelné položky od součtu Tier 1 a Tier 2	50 214	52 818	39 779	42 058
6.	Celková výše kapitálu	1 866 801	1 842 439	1 865 277	1 872 627
7.	Jednotlivé kapitálové požadavky podle zvláštních předpisů:	x	x	x	x
-	Kapitálový požadavek A	1 264 168	1 213 168	1 221 023	1 204 638
-	Kapitálový požadavek B	0	0	0	4 803
-	Kapitálový požadavek k úvěrovému riziku obchodního portfolia	0	0	0	0
-	Kapitálový požadavek k riziku angažovanosti obchodního portfolia	0	0	0	0
-	Kapitálový požadavek k obecnému úrokovému riziku	0		0	4 803
-	Kapitálový požadavek k obecnému akciovému riziku	0	0	0	0
-	Kapitálový požadavek k měnovému riziku	0	0	0	0
-	Kapitálový požadavek ke komoditnímu riziku	0	0	0	0
-	Kapitálový požadavek k rizikům stanovený vlastním VaR modelem	0	0	0	0

B. Poměrové ukazatele

1.	Rentabilita průměrných aktiv (ROAA)	0,65	0,07	0,43	0,53
2.	Rentabilita průměrného vlastního kapitálu (ROAE)	27,00	2,53	15,50	18,85
3.	Aktiva na 1 zaměstnance	146 089	141 851	134 547	125 928
4.	Správní náklady na jednoho zaměstnance	1 350	1 541	1 380	1 440
5.	Čistý zisk na jednoho zaměstnance	938	88	536	646