

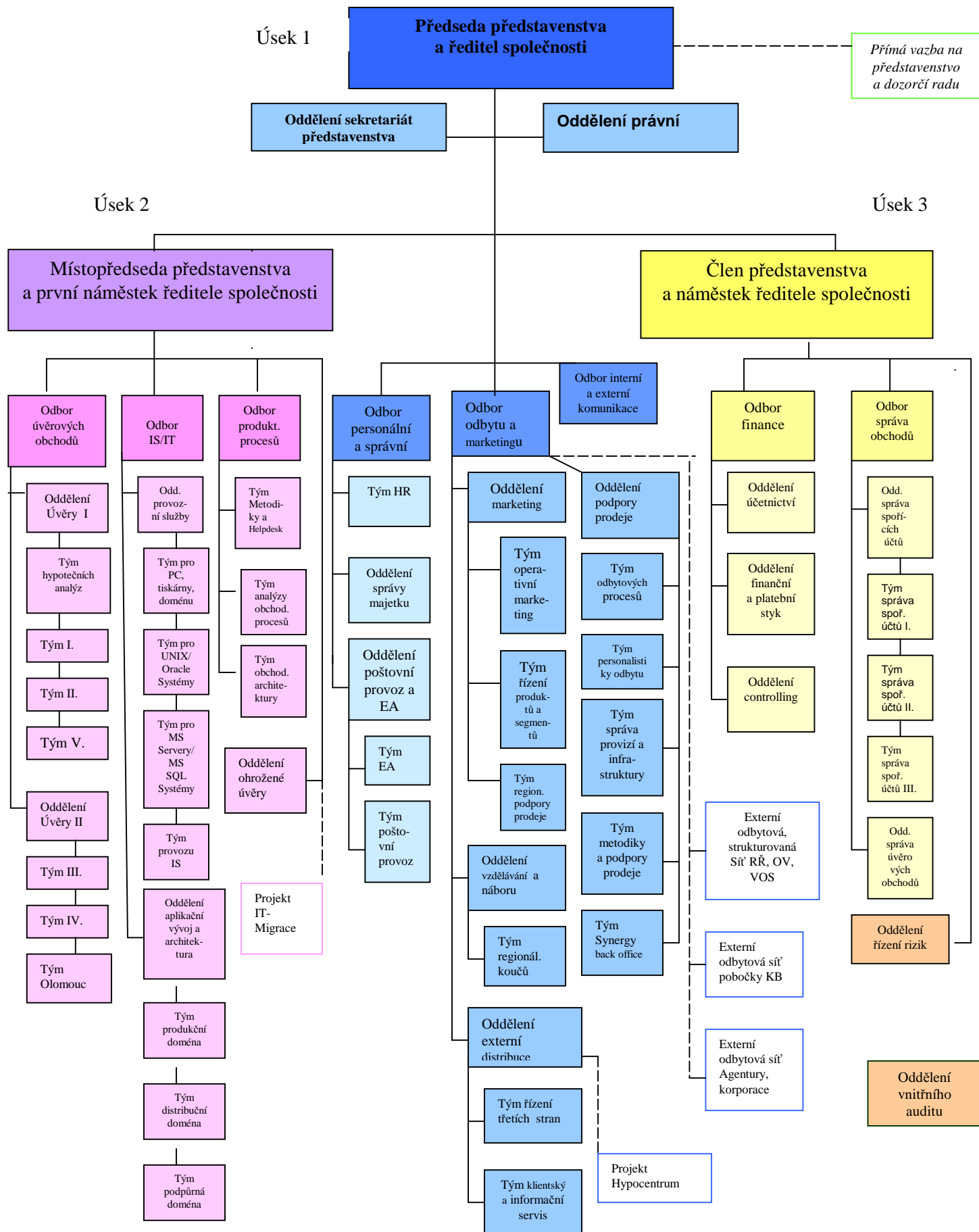
ÚDAJE K 31.12. 2007

ZVEŘEJŇOVANÉ PODLE VYHLÁŠKY 123/2007 Sb.

1. ÚDAJE O POVINNÉ OSOBĚ

a)	
Obchodní firma:	Modrá pyramida stavební spořitelna, a.s.
Právní forma:	akciová společnost
Sídlo:	Bělehradská 128, čp. 222, PSČ 120 21, Praha 2
Identifikační číslo:	60 19 28 52
b)	
Datum zápisu do obchodního rejstříku (OR):	9. 12. 1993 u Městského soudu v Praze, oddíl B, vložka 2281
Datum zápisu poslední změny do OR:	30. 5. 2007
c)	
Výše základního kapitálu zapsaná v OR:	500 000 000,-- Kč
d)	
Výše splaceného základního kapitálu:	500 000 000,-- Kč
e)	
Akcie:	5 000 kusů zaknihovaných akcií na jméno ve jmenovité hodnotě 100 000 Kč za jednu akcii
f)	
Nabytí vlastních akcií:	netýká se společnosti
g)	
Zvýšení základního kapitálu:	základní kapitál nebyl od posledního uveřejnění zvýšen

h) Organizační struktura Modré pyramidy stavební spořitelny, a.s. k 31.12.2007



Modrá pyramida stavební spořitelna, a.s. má centrálu v Praze.
Počet zaměstnanců (přepočtený stav) k 31.12.2007: 358

i) **ÚDAJE O ČLENECH DOZORČNÍ RADY, ČLENECH PŘEDSTAVENSTVA A ÚDAJE O ČLENECH VRCHOLNÉHO VEDENÍ POVINNÉ OSOBY:**

DOZORČÍ RADA

Laurent Goutard, předseda dozorčí rady (člen od 17. listopadu 2006, předseda od 21. prosince 2006)

Absolvent studia ekonomie v Paris-Dauphine a Institutu politických studií v Paříži, katedra veřejných služeb, obor ekonomie. Od roku 1986 pracoval v Sociétés Générale, kde působil nejprve v Generální inspekci SG, v letech 1993 až 1996 byl náměstkem ředitele pobočky pro velké podniky Paris-Opéra, v letech 1996 až 1998 byl ředitelem v divizi velkých obchodů na území Francie. Od roku 1998 do 2004 byl členem správní rady a generálním ředitelem, posléze předsedou představenstva Sociétés Générale Marocaine de Banques, dceřiné společnosti SG v Maroku. Od roku 2004 působí v představenstvu Komerční banky, a.s. Od 7. října 2005 je předsedou představenstva a generálním ředitelem Komerční banky, a.s.

Členství v orgánech jiných společností:

- ESSOX,s.r.o., IČO26764652, Senovážné nám. 231/7,37001 České Budějovice
- Česká bankovní asociace, IČ 45772193, Vodičkova 30, 110 00 Praha 1
- Komerční pojišťovna, a.s., IČ 639 98 017, Karolinská 1, čp. 650, PSČ 186 00 Praha 8

Philippe Rucheton, místopředseda dozorčí rady (člen od 17. listopadu 2006, místopředseda od 21. prosince 2006)

Absolvent Vysoké vojenské technické školy Ecole Polytechnique, Institutu Supérieur des Affaires a Universtiy Panthéon Sorbonne. Od roku 1972 do roku 1980 pracoval jako poradce a vedoucí pracovník v bankovním provozu ve skupině Lidových bank BRED, v letech 1980 až 1988 pracoval v bance Louis-Dreyfus. Od roku 1988 do roku 1995 byl finančním ředitelem a náměstkem generálního ředitele dceřiné společnosti SG Europe Computer Systemes. Od roku 1995 až do zvolení členem představenstva Komerční banky, a.s. pracoval v Sociétés Générale jako ředitel odboru řízení aktiv a pasiv. Od 7. října 2005 je místopředsedou představenstva a náměstkem generálního ředitele Komerční banky, a.s.

Členství v orgánech jiných společností:

- Bastion European Investments, S. A.,Place du Champ de Mars 5, 1050 Brussels
- Komerční banka Bratislava, a. s., IČ 31395074, sídlo: Medená 6, Bratislava

Ing. Peter Palečka, člen dozorčí rady (od 17. listopadu 2006)

Absolvent Vysoké školy ekonomické v Bratislavě. Od roku 1982 do roku 1988 pracoval v organizacích zahraničního obchodu. Od roku 1989 do roku 1992 působil na federálním ministerstvu zahraničního obchodu ČSFR. V letech 1992 až 1994 působil jako stálý představitel České republiky při GATT, od roku 1995 do roku 1998 pak jako stálý představitel ČR při Světové obchodní organizaci. Od roku 1998 pracuje v Komerční bance, přičemž od roku 1999 v představenstvu Komerční banky, a.s.

Členství v orgánech jiných společností:

- Burza cenných papírů Praha, a. s., ICO 47115629, Rybná 14/682, 100 00 Praha 1
- Francouzsko-česká akademie Telč o.p.s., ICO 26911612, nám. Zachariáše z Hradce 10, 58856 Telč
- Francouzsko-česká obchodní komora v České republice, ICO 64572358, Pobřežní 3, 186 00 Praha 8

Ing. Zdeněk Mojžíšek, člen dozorčí rady (od 29. listopadu 2002)

Je absolventem Vysoké školy ekonomické v Praze, kde vystudoval obory mezinárodní obchod a právo v podnikání. Od roku 2002 působí v Komerční bance, a.s. . V současné době jako výkonný ředitel pro marketing, předtím zastával pozici ředitele divize KB Group Financial Management. Od roku 1993 působil v poradenské firmě Coopers and Lybrand, v letech 1995 až 1997 působil v její londýnské finanční a pojišťovací divizi. Po návratu do Prahy pokračoval v této společnosti s novým názvem PricewaterhouseCoopers jako Senior Manager ve Financial Services Group. Je členem Association of Chartered Certified Accountants (asociace pro účetní experty) se sídlem ve Velké Británii a členem Association of Fraud Examiners (asociace pro forenzní šetření) se sídlem v USA.

Členství v orgánech jiných společností – žádné

Ing. Milan Orkáč, člen dozorčí rady volený zaměstnanci společnosti (od 15. prosince 2006)

Je absolventem Vysoké školy báňské, fakulty ekonomické v Ostravě, kde vystudoval obor ekonomika průmyslu. V období let 1981 - 1996 pracoval v různých ekonomických funkcích v průmyslové sféře a absolvoval postgraduální studium na Universitě J. E. Purkyně v Brně, právnické fakultě. V Modré pyramidě stavební spořitelně, a.s. působí od roku 1996 postupně ve funkci vedoucího týmu oddělení úvěrů, vedoucí oddělení správy ohrožených úvěrů, pracovníka řízení rizik.

Členství v orgánech jiných společností – žádné

JUDr. Josef Květoň, člen dozorčí rady volený zaměstnanci společnosti (od 19. dubna 2007)

Je absolventem Právnické fakulty UK v Praze, kde absolvoval i rigorózní zkoušku a následně absolvoval postgraduální studium zaměřené na hospodářské a obchodní právo. V letech 1980 – 1994 pracoval jako právník v podnikové sféře. V roce 1994 nastoupil do Modré pyramidy stavební spořitelny jako právník a v současné době vykonává funkci vedoucího právního oddělení.

Členství v orgánech jiných společností – žádné

PŘEDSTAVENSTVO

André Léger, předseda představenstva (od 17. listopadu 2006)

Je absolventem Institutu politických studií v Bordeaux. Od roku 2001 zastával funkci výkonného ředitele pro marketing v Komerční bance, a.s. Má dlouholeté zkušenosti v oblasti mezinárodních financí. Působil v Sociétés Générale jako ředitel segmentu „malé podniky“, jako ředitel lidských zdrojů pro mezinárodní síť, jako obchodní regionální manažer pro severní Francii, jako bankovní poradce pro velké evropské nadnárodní podniky a jako výkonný ředitel pobočky ve Frankfurtu nad Mohanem v SRN. Do 16. listopadu 2006 vykonával funkci předsedy dozorčí rady Modré pyramidy. Od 17. listopadu 2006 je předsedou představenstva a ředitelem Modré pyramidy stavební spořitelny, a.s. Do jeho přímé působnosti patří oblast odbytu a marketingu, řízení lidských zdrojů, interní a externí komunikace a štábní útvary kancelář představenstva a právní oddělení.

Členství v orgánech jiných společností – žádné

Ing. Libor Löfler, místopředseda představenstva (od 1. prosince 2006)

Je absolventem Vysoké školy ekonomické v Praze, fakulty národohospodářské, obor finance a úvěr. V bankovníctví působí od roku 1988. V Komerční bance zastával od roku 1999 různé manažerské pozice v oblasti financí, finančního řízení, řízení skupiny a strategie; naposledy zastával současně pozice ředitele pro finanční řízení a zástupce finančního ředitele. Od 1. prosince 2006 vykonává funkci místopředsedy představenstva a prvního náměstka ředitele Modré pyramidy stavební spořitelny. Do jeho přímé řídicí působnosti patří oblast řízení úvěrových obchodů, vymáhání úvěrů, řízení procesů a informačních systémů.

Členství v orgánech jiných společností:

- Bytové družstvo nájemníků (UND 524, U nových domů I 524, 140 00 Praha 4

Ing. Jiří Šperl, člen představenstva (od 1.10.2004)

Je absolventem Vysoké školy chemicko-technologické v Praze. Od roku 1992 působil v Komerční bance, kde zastával významné manažerské pozice v oblasti finančního řízení, řízení rizik a investičního bankovníctví. Naposledy stál v čele divize řízení aktiv a pasiv skupiny KB. Pan Šperl je současně absolventem dalších vzdělávacích programů: ALM 1 a 2 (Barclays Bank), Graduate School of Banking (Wisconsin, USA), ALM (Euromoney, Londýn) a ALM Risk (Paříž). Vedle své pracovní činnosti dlouhodobě přednášel na Bankovní akademii a byl aktivní i v publikační činnosti (spoluautor publikace „Finanční řízení bank“). Od 1.10.2004 zastává funkci člena představenstva a náměstka ředitele v Modré pyramidě stavební spořitelně, a.s.. Do jeho přímé řídicí působnosti patří oblast řízení rizik, financí, správy obchodů a vnitřního auditu.

Členství v orgánech jiných společností:

- Fond pojištění vkladů, Růžová 15, 110 00 Praha 1, člen správní rady

- Česká bankovní asociace, IČ 45772193, Vodičkova 30, 110 00 Praha 1, člen dozorčího výboru

- Asociace českých stavebních spořitelen, Vodičkova 30, 110 00 Praha 1, člen prezidia

- Spol. vlastníků Národní obrany 589, IČO26471914, Národní obrany 10/589, 160 00 Praha 6, předseda

DALŠÍ VEDOUCÍ ZAMĚSTNANCI BANKY

Ing. Aleš Mašanský, ředitel odboru odbytu a marketingu (od 1.12.2006)

Absolvent České zemědělské univerzity, obor provoz a ekonomika. Praxe v bankovníctví 6 let v různých manažerských pozicích v oblasti odbytu. V Modré pyramidě, stavební spořitelně působil od 1.3.2006 jako regionální ředitel.

Členství v orgánech jiných společností – žádné

Ing. Miroslav Hiršl, ředitel odboru odbytu a marketingu (od 1.12.2006)

Absolvent Vysoké školy ekonomické, obor zahraniční obchod a postgraduálního studia Graduate School of Banking (Boulder, Colorado, USA). Praxe v bankovníctví 10 let v různých manažerských pozicích v oblasti obchodu, distribuce a marketingu v Komerční bance, a.s.

Členství v orgánech jiných společností:

- předseda dozorčí rady Nadace Jistota Komerční banky

- člen správní rady Akademie múzických umění v Praze

Ing. Martin Horák, ředitel odboru úvěrových obchodů (od 1.8.2004)

Absolvent Vysoké školy ekonomické, obor ekonomika průmyslu. Praxe v bankovníctví 12 let v oblasti úvěrových obchodů na různých vedoucích pozicích - vedoucí týmu, vedoucí oddělení, ředitel odboru správy obchodů, ředitel odboru úvěrových obchodů.

Členství v orgánech jiných společností – žádné

Ing. David Barczi, MBA, ředitel odboru informačních systémů (od 1.3.2007)

Absolvent Ekonomické univerzity v Bratislavě, obor zahraniční obchod a CMC/DePaul MBA, DePaul University, Charles H. Kellstadt Graduate School of Business (Chicago, USA). Praxe v informačních technologiích 7 let v různých manažerských pozicích. V Komerční bance, a.s. působil od 1.6.2003 jako projektový manažer.

Členství v orgánech jiných společností – žádné

PhDr. Hana Vaněčková, ředitelka externí a interní komunikace (od 1.4.2006)

Absolventka Fakulty žurnalistiky Univerzity Karlovy. Praxe v bankovním sektoru 12 let.

Členství v orgánech jiných společností – žádné

Ing. Monika Klucová, MBA, vedoucí oddělení sekretariát představenstva (od 1.6. 2005)
Absolventka Provozně ekonomické fakulty ČZU Praha, obor ekonomika a management, postgraduální studium Nottingham Trent University - BIBS. Praxe v bankovníctví 12 let.
Členství v orgánech jiných společností – žádné

Dana Dekojová, Bc., ředitelka odboru personálního a správního (1.1.2007)
Absolventka FSE UJEP, ekonomické vzdělání se zaměřením na management lidských zdrojů. Praxe 9 let v bankovním sektoru a 11 let v oblasti řízení lidských zdrojů, na různých vedoucích pozicích.
Členství v orgánech jiných společností – žádné

Ing. Jarmila Poláčková, ředitelka odboru správy obchodů (od 1.8.2004)
Absolventka Provozně ekonomické fakulty VŠZ Praha, praxe v bankovníctví 28 let včetně různých vedoucích pozic. Od roku 1994 do roku 2004 ředitelka odboru úvěrových obchodů v MPSS (dříve VSSKB).
Členství v orgánech jiných společností – žádné

Ing. Jiří Žaba, ředitel odboru produktových procesů (od 1.5.2007)
Absolvent Vysoké školy ekonomické, obor automatizované systémy řízení v ekonomice. Praxe v bankovníctví 18 let, z toho posledních 12 let v různých vedoucích a manažerských pozicích v oblasti informačních technologií, obchodu, distribuce a elektronického bankovníctví v Komerční bance, a.s.
Členství v orgánech jiných společností – žádné

Ing. Jiří Votrubec, ředitel odboru finance (od 1.10.2007)
Absolvent FEL ČVUT, postgraduálního studia bankovníctví VŠE a řady kurzů a stáží včetně zahraničních. Od roku 1992 různé vedoucí pozice v bankovníctví v oblasti řízení rizik, řízení aktiv a pasiv, controllingu, finančního řízení a managementu.
Členství v orgánech jiných společností – žádné

JUDr. Josef Květoň, vedoucí oddělení právního (od 1.3.1997)
Člen dozorčí rady MPSS – profesní životopis uveden výše.

Ing. Jiří Koníř, vedoucí oddělení vnitřního auditu (od 1.7. 2005)
Absolvent Vysoké školy ekonomické v Praze, obor řízení. Dlouholetá praxe v oblasti informačních systémů a organizace a řízení. Praxe v bankovníctví 14 let. Od 22.3. 2005 pověřen v MPSS řízením vnitřního auditu.
Členství v orgánech jiných společností – žádné

Ing. Mgr. Petr Strnad, ředitel oddělení řízení rizik (od 1.9.2007)
Absolvent Vysoké školy ekonomické, studijního programu Mezinárodní ekonomické vztahy a Matematicko-fyzikální fakulty Univerzity Karlovy, obor Finanční a pojistná matematika. Praxe v bankovníctví 7 let v různých vedoucích pozicích v oblasti řízení rizik a finančního řízení.
Členství v orgánech jiných společností – žádné

Souhrnná výše poskytnutých úvěrů členům dozorčí rady:	0
Souhrnná výše poskytnutých úvěrů členům představenstva:	2 000 tis. Kč
Souhrnná výše poskytnutých úvěrů vedoucím zaměstnancům:	5 010 tis. Kč

Souhrnná výše vydaných záruk za členy dozorčí rady:	0
Souhrnná výše vydaných záruk za členy představenstva:	0
Souhrnná výše vydaných záruk za vedoucími zaměstnanci:	0

2. ÚDAJE O SLOŽENÍ AKCIONÁŘŮ NEBO ČLENŮ POVINNÉ OSOBY

Obchodní firma:	Komerční banka, a.s.
Právní forma:	akciová společnost
Sídlo:	Na Příkopě 33, Praha 1, Česká republika
Výše podílu na hlasovacích právech:	100 % (5 000 kusů akcií)

3. ÚDAJE O STRUKTUŘE KONSOLIDAČNÍHO CELKU, JEHOŽ JE POVINNÁ OSOBA SOUČÁSTÍ

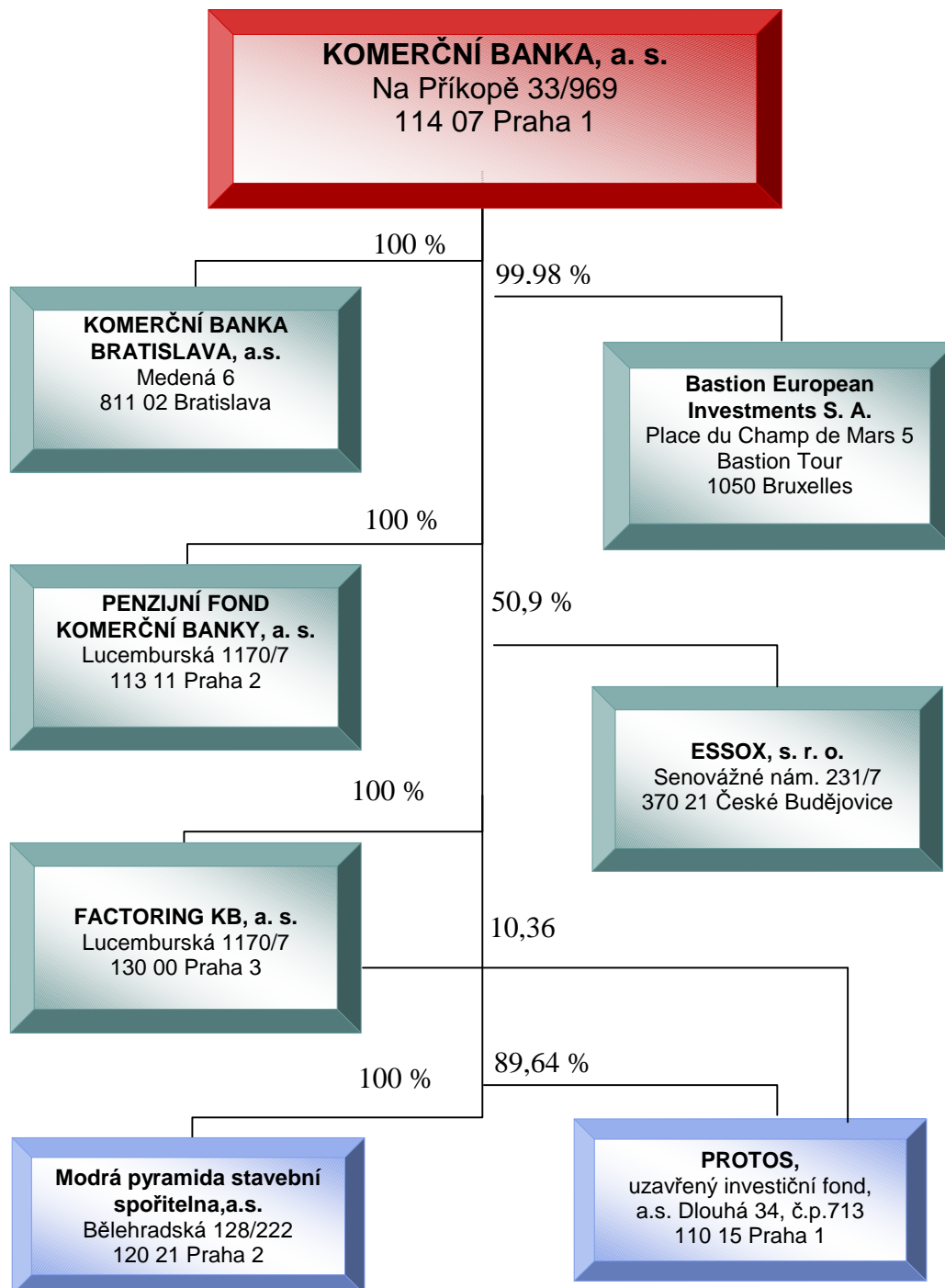
- a) **Komerční banka, a.s., Praha, Česká republika (podíl na MPSS 100 %)**
- Komerční banka Bratislava, a.s., Bratislava, Slovenská republika (100 %)
 - Penzijní fond Komerční banky, a.s., Praha, Česká republika (100 %)
 - Faktoring KB, a.s., Praha, Česká republika (100 %)
 - Modrá pyramida stavební spořitelna, a.s., Praha, Česká republika (100 %)
 - Bastion European Investment S.A., Belgie (99,98 %)
 - ESSOX, s.r.o. České Budějovice, Česká republika (50,9 %)
 - PROTOS, uzavřený investiční fond, a.s., Praha, Česká republika (89,64 %)

Ovládající osobou ve vztahu k Modré pyramidě stavební spořitelně, a.s. je Komerční banka, a.s. Praha

1.		
Obchodní firma:	Komerční banka Praha	
Právní forma:	akciová společnost	
Sídlo:	Na Příkopě 33, Praha 1	
2.		
Podíl na základním kapitálu:	100 % (5 000 ks akcií).	
3.		
Podíl na hlasovacích právech:	100 %	
4.		
Jiný způsob ovládnání:	ne	
5.		
Souhrnná výše pohledávek:	23 797 tis. Kč	
Souhrnná výše závazků:	553 930 tis. Kč	
6.		
Souhrnná výše cenných papírů emitovaných ovládající osobou v aktivech banky:		15 653 480 tis. Kč
7.		
Souhrnná výše záruk vydaných za ovládající osobou:	0	
Souhrnná výše záruk přijatých od ovládající osoby:	0	

b) Modrá pyramida stavební spořitelna, a.s., nevykonává kontrolu nad žádnou právnickou osobou.

c) Grafické znázornění konsolidačního celku, jehož členem je povinná osoba



4. INFORMACE O ČINNOSTECH BANKY

a) Činnosti vyplývající z licence

V souladu s § 1 a § 9 zákona č. 96/1993 Sb. ČR, o stavebním spoření a státní podpoře stavebního spoření a v souladu s licencí udělenou Českou národní bankou může Modrá pyramida stavební spořitelna vykonávat následující činnosti:

- přijímat vklady od účastníků stavebního spoření
- poskytovat úvěry účastníkům stavebního spoření
- poskytovat příspěvek (státní podporu) fyzickým osobám - účastníkům stavebního spoření
- poskytovat úvěry osobám, jejichž výrobky a poskytované služby jsou určeny pro uspokojování bytových potřeb
- přijímat vklady od bank, zahraničních bank, poboček zahraničních bank, finančních institucí, zahraničních finančních institucí a poboček zahraničních finančních institucí
- poskytovat záruky za úvěry ze stavebního spoření, za úvěry poskytnuté podle § 5 odst. 5 zákona o stavebním spoření a za úvěry uvedené v § 9 odst. 1 písm. a) zákona o stavebním spoření
- obchodovat na vlastní účet s hypotečními zástavními listy a s obdobnými produkty vydávanými členskými státy Organizace pro hospodářskou spolupráci a rozvoj v KČ
- obchodovat na vlastní účet s dluhopisy vydávanými Českou republikou, s dluhopisy, za které převzala Česká republika záruku, a s dluhopisy vydávanými Českou národní bankou v KČ
- obchodovat na vlastní účet s dluhopisy vydávanými členskými státy Organizace pro hospodářskou spolupráci a rozvoj, centrálními bankami, finančními institucemi těchto států a bankami se sídlem v těchto státech, jakož i s dluhopisy, za které tyto státy převzaly záruku, a s dluhopisy vydávanými Evropskou investiční bankou, Nordic Investment Bank a Evropskou centrální bankou v KČ
- provádět platební styk a jeho zúčtování v souvislosti s činností stavební spořitelny
- vykonávat finanční makléřství
- poskytovat bankovní informace.

b) Činnosti, které banka skutečně vykonává

Modrá pyramida vykonává všechny činnosti uvedené v předchozím odstavci kromě obchodování na vlastní účet s dluhopisy vydávanými členskými státy Organizace pro hospodářskou spolupráci a rozvoj, centrálními bankami a finančními institucemi těchto států, jakož i s dluhopisy, za které tyto státy převzaly záruku, a s dluhopisy vydávanými Evropskou investiční bankou, Nordic Investment Bank a Evropskou centrální bankou v KČ.

.

c) Činnosti, jejichž vykonávání nebo poskytování bylo příslušným orgánem omezeno nebo vyloučeno

Modrá pyramida stavební spořitelna, a.s. může vykonávat činnosti dle bodu 2.a) v plném rozsahu.

5. Údaje o finanční situaci banky

a) ROZVAHA

		tis. Kč	
		31.12.2007	30.09.2007
1-14	Aktiva celkem	67 824 557	63 674 419
1.	Pokladní hotovost a pohledávky vůči centrálním bankám	314 350	4 126 748
	1.1 Pokladní hotovost	75	101
	1.2 Pohledávky vůči centrálním bankám	314 275	4 126 647
2.	Finanční aktiva k obchodování	0	0
	2.1 Deriváty k obchodování s kladnou reálnou hodnotou	0	0
	2.2 Kapitálové nástroje k obchodování	0	0
	2.3 Dluhové cenné papíry k obchodování	0	0
	2.4 Pohledávky k obchodování	0	0
	2.5 Pohledávky k obchodování vůči úvěrovým institucím	0	0
	2.6 Pohledávky k obchodování vůči j. osobám než úvěr. institucím	0	0
	2.7 Ostatní pohledávky k obchod. sektorově nečleněné	0	0
3.	Finanční aktiva v reálné hodnotě vykáz. do zisku nebo ztráty	0	0
	3.1 Kapitálové nástroje v reálné hodnotě vykázané do Z/Z	0	0
	3.2 Dluhové cenné papíry v reálné hodnotě vykázané do Z/Z	0	0
	3.3 Pohledávky v reálné hodnotě vykázané do zisku nebo ztráty	0	0
	3.4 Pohledávky v reálné hodnotě vykázané do Z/Z vůči úvěr. inst.	0	0
	3.5 Pohledávky v RH vykázané do Z/Z vůči j.osobám než úvěr.inst.	0	0
	3.6 Ostatní pohledávky v RH vykázané do Z/Z sektorově nečleněné	0	0
4.	Realizovatelná finanční aktiva	16 703 060	26 031 223
	4.1 Kapitálové nástroje realizovatelné	0	0
	4.2 Dluhové cenné papíry realizovatelné	16 703 060	26 031 223
	4.3 Pohledávky realizovatelné	0	0
	4.4 Pohledávky realizovatelné vůči úvěrovým institucím	0	0
	4.5 Pohledávky realizovatelné vůči j.osobám než úvěr.institucím	0	0
	4.6 Ostatní pohledávky realizovatelné sektorově nečleněné	0	0

5.	Úvěry a jiné pohledávky	48 035 701	32 933 563
	5.1 Dluhové cenné papíry neobchodovatelné	15 400 565	3 186 248
	5.2 Pohledávky	32 635 136	29 747 314
	5.2.1 Pohledávky vůči úvěrovým institucím	23 797	301 128
	5.2.2 Pohledávky vůči osobám jiným než úvěrovým institucím	32 588 694	29 422 173
	5.2.3 Ostatní pohledávky sektorově nečleněné	22 645	24 013
6.	Finanční investice držené do splatnosti	0	0
	6.1 Dluhové cenné papíry držené do splatnosti	0	0
	6.2 Pohledávky držené do splatnosti	0	0
	6.3 Pohledávky držené do splatnosti vůči úvěrovým institucím	0	0
	6.4 Pohledávky držené do splatnosti vůči j.osobám než úvěr.inst.	0	0
	6.5 Ostatní pohledávky držené do splatnosti sektorově nečleněné	0	0
7.	Zajišťovací deriváty s kladnou reálnou hodnotou	0	0
	7.1 Zajišť. deriváty s kladnou RH - zajištění reálné hodnoty	0	0
	7.2 Zajišť. deriváty s kladnou RH - zajištění peněžních toků	0	0
	7.3 Zajišť.deriváty s kl.RH- zaj.čistých investic do zahr.jedn.	0	0
	7.4 Zajišť.deriváty s kladnou RH-zajištění úrok.rizika - RH	0	0
	7.5 Zajišť.deriváty s kladnou RH- zajištění úrok.rizika-pen.toky	0	0
8.	Kladné změny reálné hodnoty portfolia zajišťovaných nástrojů	0	0
9.	Hmotný majetek	453 831	447 955
	9.1 Pozemky, budovy a zařízení	405 708	403 889
	9.2 Investice do nemovitostí	48 123	44 066
10.	Nehmotný majetek	153 447	87 754
	10.1 Goodwill	0	0
	10.2 Ostatní nehmotný majetek	153 447	87 754
11.	Účasti v přidružených a ovládaných osobách a ve spol.podn.	0	0
12.	Daňové pohledávky	50 731	20 084
	12.1 Pohledávky ze splatné daně	0	0
	12.2 Pohledávky z odložené daně	50 731	20 084
13.	Ostatní aktiva	2 113 436	27 091
14.	Neoběžná aktiva a vyřazované skupiny určené k prodeji	0	0

a) ROZVAHA (pokračování)

		tis. Kč	
		31.12.2007	30.09.2007
1-19	Závazky a vlastní kapitál celkem	67 824 557	63 674 419
1-11	Závazky celkem	65 591 391	61 388 501
1.	Vklady, úvěry a ostatní finanční závazky vůči centr.bankám	0	0
2.	Finanční závazky k obchodování	0	0
	2.1 Deriváty k obchodování se zápornou reálnou hodnotou	0	0
	2.2 Závazky z krátkých prodejů	0	0
	2.3 Vklady, úvěry a ostatní finanční závazky k obchodování	0	0
	2.4 Vklady, úvěry a ostatní fin.závazky k obch. vůči úvěr.inst.	0	0
	2.5 Vklady, úvěry a ost.fin.závaz.k obch.vůči j.os.než úvěr.inst	0	0
	2.6 Ostatní finanční závazky k obchodování sektorově nečleněné	0	0
	2.7 Emitované dluhové CP určené k odkupu v krátkém období	0	0
3.	Finanční závazky v reálné hodnotě vykázané do zisku/ztráty	0	0
	3.1 Vklady,úvěry a ostatní finanční závazky v RH vykázané do Z/Z	0	0
	3.2 Vklady,úvěry a ost.fin.závaz.v RH vyk.do Z/Z vůči úvěr.inst.	0	0
	3.3 Vklady a ost.fin.záv.v RH vyk.do Z/Z vůči j.os.než úvěr.inst	0	0
	3.4 Ostatní fin.závazky v RH hodnotě vykáz.do Z/Z sektor.nečlen.	0	0
	3.5 Emitované dluhové CP v RH vykázané do zisku nebo ztráty	0	0
	3.6 Podřízené závazky v RH vykázané do zisku nebo ztráty	0	0
4.	Finanční závazky v naběhlé hodnotě	64 603 900	60 485 394
	4.1 Vklady, úvěry a ostatní finanční závazky v naběhlé hodnotě	64 050 601	59 885 590
	4.1.1 Vklady a ost.fin.závazky v naběhlé hodnotě vůči úvěr.inst.	0	0
	4.1.2 Vklady a ost.fin.záv.v naběhlé hodn.vůči j.os.než úvěr.inst.	64 050 601	59 885 590
	4.2 Ostatní finanční závazky v naběhlé hodnotě sektor.nečleněné	0	46 630
	4.3 Emitované dluhové cenné papíry v naběhlé hodnotě	0	0
	4.4 Podřízené závazky v naběhlé hodnotě	553 299	553 173
5.	Finanční závazky spojené s převáděnými aktivy	0	0

6.	Zajišťovací deriváty se zápornou reálnou hodnotou	0	0
	6.1 Zajišť. deriváty se zápornou RH - zajištění reálné hodnoty	0	0
	6.2 Zajišť. deriváty se zápornou RH - zajištění peněžních toků	0	0
	6.3 Zajišť.deriváty s záp.RH- zaj.čistých investic do zahr.jedn.	0	0
	6.4 Zajišť.deriváty se zápornou RH-zajištění úrok.rizika - RH	0	0
	6.5 Zajišť.deriváty s záp.RH-zajištění úrok.rizika-peněžní toky	0	0
7.	Záporné změny reál. hodnoty portfolia zajišťovaných nástrojů	0	0
8.	Rezervy	15 966	15 187
	8.1 Rezervy na restrukturalizace	0	0
	8.2 Rezervy na daně a soudní spory	0	0
	8.3 Rezervy na důchody a podobné závazky	0	0
	8.4 Rezervy na podrozvahové položky	0	0
	8.5 Rezervy na nevýhodné smlouvy	0	0
	8.6 Ostatní rezervy	15 966	15 187
9.	Daňové závazky	0	4 131
	9.1 Závazky ze splatné daně	0	0
	9.2 Závazky z odložené daně	0	4 131
10.	Ostatní závazky	971 525	883 790
	Základní kapitál družstev splatný na požádání	XX	XX
11.	Závazky spojené s vyřazovanými skupinami určenými k prodeji	0	0
12-19	Vlastní kapitál celkem	2 233 166	2 285 918
12.	Základní kapitál	500 000	500 000
	12.1 Splacený základní kapitál	500 000	500 000
	12.2 Nesplacený základní kapitál	0	0
13.	Emisní ážio	0	0
14.	Další vlastní kapitál	0	0
	14.1 Kapitálová složka finančních nástrojů	0	0
	14.2 Ostatní kapitálové nástroje	0	0

15.	Fondy z přecenění a ostatní oceňovací rozdíly	-183 580	-49 587
	15.1 Oceňovací rozdíly z hmotného majetku	0	0
	15.2 Oceňovací rozdíly z nehmotného majetku	0	0
	15.3 Zajištění čistých investic do zahraničních jednotek	0	0
	15.4 Zajištění peněžních toků	0	0
	15.5 Oceňovací rozdíly z realizovatelných finančních aktiv	-183 580	-49 587
	15.6 Oceň.rozdíly z neoběž.aktiv a ukončov.čin.určených k prodeji	0	0
	15.7 Ostatní oceňovací rozdíly	0	0
16.	Rezervní fondy	1 107 138	1 107 138
17.	Nerozdělený zisk (neuhrazená ztráta) z předchozích období	377 726	377 726
18.	Vlastní akcie	0	0
19.	Zisk (ztráta) za běžné účetní období	431 881	350 641

b) VÝKAZ ZISKU A ZTRÁTY

		tis. Kč	
		31.12.2007	30.09.2007
1.	Zisk z finanční a provozní činnosti	1 112 649	812 862
1.1	Úrokové výnosy	2 789 667	2 067 891
	1.1.1 Úroky z pohledávek vůči centrálním bankám	110 276	76 979
	1.1.2 Úroky z finančních aktiv k obchodování	0	0
	1.1.3 Úroky z finančních aktiv v reálné hodnotě vykázaných do Z/Z	0	0
	1.1.4 Úroky z realizovatelných finančních aktiv	1 167 159	887 037
	1.1.5 Úroky z úvěrů a jiných pohledávek	1 491 320	1 085 769
	1.1.6 Úroky z finančních investic držených do splatnosti	0	0
	1.1.7 Zisk ze zajišťovacích úrokových derivátů	0	0
	1.1.8 Úroky z ostatních aktiv	20 913	18 107

1.2	Úrokové náklady	-1 878 845	-1 405 088
	1.2.1 Úroky na vklady, úvěry a ost.fin.závazky vůči centr.bankám	0	0
	1.2.2 Úroky na finanční závazky k obchodování	0	0
	1.2.3 Úroky na finanční závazky v reálné hodnotě vykázané do Z/Z	0	0
	1.2.4 Úroky na finanční závazky v naběhlé hodnotě	0	0
	1.2.5 Ztráta ze zajišťovacích úrokových derivátů	0	0
	1.2.6 Úroky na ostatní závazky	-1 878 845	-1 405 088
	1.2.7 Náklady na základní kapitál splatný na požádání	0	0
1.3	Výnosy z dividend	0	0
	1.3.1 Výnosy z dividend z finančních aktiv k obchodování	0	0
	1.3.2 Výnosy z dividend z finančních aktiv v RH vykázaných do Z/Z	0	0
	1.3.3 Výnosy z dividend z realizovatelných finančních aktiv	0	0
	1.3.4 Výnosy z dividend od přidružených a ovládaných osob	0	0
1.4	Výnosy z poplatků a provizí	666 915	474 984
	1.4.1 Poplatky a provize z operací s finančními nástroji pro zákazníky	0	0
	1.4.1.1 Poplatky a provize z obstarání emisí	0	0
	1.4.1.2 Poplatky a provize z obstarání finančních nástrojů	0	0
	1.4.1.3 Poplatky a provize za poradenskou činnost	0	0
	1.4.2 Poplatky a provize z clearingů a vypořádání	0	0
	1.4.3 Poplatky a provize za obhospodařování hodnot	0	0
	1.4.4 Poplatky a provize za správu, úschovu a uložení hodnot	0	0
	1.4.5 Poplatky a provize z příslibů a záruk	0	0
	1.4.6 Poplatky a provize z platebního styku	0	0
	1.4.7 Poplatky a provize ze strukturovaného financování	0	0
	1.4.8 Poplatky a provize ze sekuritizace	0	0
	1.4.9 Poplatky a provize z ostatních služeb	666 915	474 984

1.5	Náklady na poplatky a provize	-436 421	-305 870
	1.5.1 Poplatky a provize na operace s finančními nástroji	-775	-517
	1.5.2 Poplatky a provize na obhospodařování hodnot	0	0
	1.5.3 Poplatky a provize na správu, úschovu a uložení hodnot	0	0
	1.5.4 Poplatky a provize na clearing a vypořádání	-815	-533
	1.5.5 Poplatky a provize na sekuritizaci	0	0
	1.5.6 Poplatky a provize na ostatní služby	-434 831	-304 820
1.6	Realizované Z/Z z finan.aktiv a závazků nevykáz. v RH do Z/Z	-2 939	-11
	1.6.1 Zisk (ztráta) z realizovatelných finančních aktiv	-2 939	-11
	1.6.2 Zisk (ztráta) z úvěrů a jiných pohledávek	0	0
	1.6.3 Zisk (ztráta) z finančních investic držených do splatnosti	0	0
	1.6.4 Zisk (ztráta) z finančních závazků v naběhlé hodnotě	0	0
	1.6.5 Zisk (ztráta) z ostatních závazků	0	0
1.7	Zisk (ztráta) z finančních aktiv a závazků k obchodování	0	0
	1.7.1 Zisk (ztráta) z kapitálových nástrojů a akciových derivátů	0	0
	1.7.2 Zisk (ztráta) z úrokových nástrojů (včetně úrok. derivátů)	0	0
	1.7.3 Zisk (ztráta) z měnových nástrojů (včetně měn. derivátů)	0	0
	1.7.4 Zisk (ztráta) z úvěrových nástrojů (včetně úvěr. derivátů)	0	0
	1.7.5 Zisk (ztráta) z komodit a komoditních derivátů	0	0
	1.7.6 Zisk (ztráta) z ostatních nástrojů včetně hybridních	0	0
1.8	Zisk (ztráta) z finan. aktiv a závazků v RH vykázané do Z/Z	0	0
1.9	Zisk (ztráta) ze zajišťovacího účetnictví	0	0
1.10	Kurzové rozdíly	166	178
1.11	Zisk (ztráta) z odúčtování aktiv j. než držených k prodeji	3 976	321
1.12	Ostatní provozní výnosy	10 918	13 717
1.13	Ostatní provozní náklady	-40 788	-33 260

2.	Správní náklady	-566 540	-395 416
2.1	Náklady na zaměstnance	-237 884	-175 494
	2.1.1 Mzdy a platy	-165 748	-122 608
	2.1.2 Sociální a zdravotní pojištění	-57 709	-42 827
	2.1.3 Penzijní a podobné výdaje	-3 875	-2 905
	2.1.4 Náklady na dočasné zaměstnance	0	0
	2.1.5 Odměny - vlastní kapitálové nástroje	0	0
	2.1.6 Ostatní náklady na zaměstnance	-10 552	-7 155
2.2	Ostatní správní náklady	-328 657	-219 922
	2.2.1 Náklady na reklamu	-130 568	-82 774
	2.2.2 Náklady na poradenství	-3 753	-2 826
	2.2.3 Náklady na informační technologie	-49 260	-35 655
	2.2.4 Náklady na outsourcing	0	0
	2.2.5 Nájemné	-28 166	-19 633
	2.2.6 Jiné správní náklady	-116 909	-79 035
3.	Odpisy	-62 362	-48 878
	3.1 Odpisy pozemků, budov a zařízení	-25 540	-21 177
	3.2 Odpisy investic do nemovitostí	0	0
	3.3 Odpisy nehmotného majetku	-36 822	-27 701
4.	Tvorba rezerv	20 207	20 986
5.	Ztráty ze znehodnocení	-96 385	-57 354
	5.1 Ztráty ze znehodnocení finan.aktiv nevykázaných v RH do Z/Z	-96 385	-57 354
	5.1.1 Ztráty ze znehodnocení finančních aktiv v pořizovací ceně	0	0
	5.1.2 Ztráty ze znehodnocení realizovatelných finančních aktiv	0	0
	5.1.3 Ztráty ze znehodnocení úvěrů a jiných pohledávek	-96 385	-57 354
	5.1.4 Ztráty ze znehodnocení finan.investic držených do splatnosti	0	0

	5.2 Ztráty ze znehodnocení nefinančních aktiv	0	0
	5.2.1 Ztráty ze znehodnocení pozemků, budov a zařízení	0	0
	5.2.2 Ztráty ze znehodnocení z investic do nemovitostí	0	0
	5.2.3 Ztráty ze znehodnocení goodwillu	0	0
	5.2.4 Ztráty ze znehodnocení nehmotného majetku	0	0
	5.2.5 Ztráty ze znehodnocení účastí v přídr.a ovlád.os.a sp.podn.	0	0
	5.2.6 Ztráty ze znehodnocení ostatních nefinančních aktiv	0	0
6.	Negativní goodwill bezprostředně zahrnutý do výkazu Z/Z	0	0
7.	Podíl na Z/Z přídr. a ovládaných osob a společných podniků	0	0
8.	Zisk nebo ztráta z neoběžných aktiv a vyřazovaných skupin	0	0
1- 8	Zisk nebo ztráta z pokračujících činností před zdaněním	407 568	332 200
9.	Náklady na daň z příjmů	24 313	18 441
	Zisk nebo ztráta z pokračujících činnosti po zdanění	431 881	350 641
	Zisk nebo ztráta z ukončované činnosti po zdanění	0	0
10.	Zisk nebo ztráta po zdanění	431 881	350 641

c) **Informace o pohledávkách z fin. činností bez selhání a se selháním**

	Hodnota před znehodnocením	tis. Kč	
		31.12.2007	30.09.2007
Pohledávky z finančních činností celkem		33 007 993	30 097 919
Pohledávky za úvěrovými institucemi		23 797	301 128
Pohledávky za úvěrovými institucemi bez selhání		23 797	301 128
Standardní pohledávky za úvěrovými institucemi		23 797	301 128
Sledované pohledávky za úvěrovými institucemi		0	0
Pohledávky za úvěrovými institucemi se selháním		0	0
Nestandardní pohledávky za úvěrovými institucemi		0	0
Pochybné pohledávky za úvěrovými institucemi		0	0
Ztrátové pohledávky za úvěrovými institucemi		0	0
Pohledávky za jinými osobami než úvěr.institucemi		32 984 196	29 796 791
Pohledávky za j. osobami než úvěr.institucemi bez selhání		32 264 034	29 302 694
Standardní pohledávky za jinými osobami než úvěr.institucemi		31 690 144	28 790 295
Sledované pohledávky za jin. osobami než úvěr.institucemi		573 890	512 399
Pohledávky za jin. osobami než úvěr.institucemi se selháním		720 162	494 097
Nestandardní pohledávky za jin. osobami než úvěr.institucemi		219 667	155 587
Pochybné pohledávky za jinými osobami než úvěr.institucemi		187 239	105 433
Ztrátové pohledávky za jinými osobami než úvěr.institucemi		313 256	233 077

	Účetní hodnota (netto)	tis. Kč	
		31.12.2007	30.09.2007
Pohledávky z finančních činností celkem		32 612 491	29 723 302
Pohledávky za úvěrovými institucemi		23 797	301 128
Pohledávky za úvěrovými institucemi bez selhání		23 797	301 128
Standardní pohledávky za úvěrovými institucemi		23 797	301 128
Sledované pohledávky za úvěrovými institucemi		0	0
Pohledávky za úvěrovými institucemi se selháním		0	0
Nestandardní pohledávky za úvěrovými institucemi		0	0
Pochybné pohledávky za úvěrovými institucemi		0	0
Ztrátové pohledávky za úvěrovými institucemi		0	0

	Pohledávky za jinými osobami než úvěr.institucemi	32 588 694	29 422 173
	Pohledávky za j. osobami než úvěr.institucemi bez selhání	32 213 866	29 244 409
	Standardní pohledávky za jinými osobami než úvěr.institucemi	31 690 144	28 790 295
	Sledované pohledávky za jin. osobami než úvěr.institucemi	523 722	454 115
	Pohledávky za jin. osobami než úvěr.institucemi se selháním	374 828	177 764
	Nestandardní pohledávky za jin. osobami než úvěr.institucemi	180 361	117 137
	Pochybné pohledávky za jinými osobami než úvěr.institucemi	127 795	51 069
	Ztrátové pohledávky za jinými osobami než úvěr.institucemi	66 672	9 558

Opravné položky k jednotlivým pohledávkám

31.12.2007 **tis. Kč**
30.09.2007

		31.12.2007	30.09.2007
	Pohledávky z finančních činností celkem	395 503	374 617
	Pohledávky za úvěrovými institucemi	0	0
	Pohledávky za úvěrovými institucemi bez selhání	0	0
	Standardní pohledávky za úvěrovými institucemi	0	0
	Sledované pohledávky za úvěrovými institucemi	0	0
	Pohledávky za úvěrovými institucemi se selháním	0	0
	Nestandardní pohledávky za úvěrovými institucemi	0	0
	Pochybné pohledávky za úvěrovými institucemi	0	0
	Ztrátové pohledávky za úvěrovými institucemi	0	0
	Pohledávky za jinými osobami než úvěr.institucemi	395 503	374 617
	Pohledávky za j. osobami než úvěr.institucemi bez selhání	50 168	58 284
	Standardní pohledávky za jinými osobami než úvěr.institucemi	0	0
	Sledované pohledávky za jin. osobami než úvěr.institucemi	50 168	58 284
	Pohledávky za jin. osobami než úvěr.institucemi se selháním	345 334	316 333
	Nestandardní pohledávky za jin. osobami než úvěr.institucemi	39 306	38 450
	Pochybné pohledávky za jinými osobami než úvěr.institucemi	59 444	54 364
	Ztrátové pohledávky za jinými osobami než úvěr.institucemi	246 584	223 519

d) Informace o pohledávkách bez znehodnocení a se znehodnocením**Pohledávky bez znehodnocení**

tis. Kč
31.12.2007 30.09.2007

		31.12.2007	30.09.2007
	Pohledávky oceňované naběhlou hodnotou	31 930 852	29 213 401
	Pohledávky oceňované reálnou hodnotou	0	0
	Pohledávky bez znehodnocení - netto účetní hodnota	31 930 852	29 213 401

Pohledávky se znehodnocením

tis. Kč
31.12.2007 30.09.2007

		31.12.2007	30.09.2007
	Pohledávky oceňované naběhlou hodnotou	1 103 479	911 869
	Pohledávky oceňované reálnou hodnotou	0	0
	Hodnota před znehodnocením	1 103 479	911 869
	Opravné položky u pohledávek oceňovaných naběhlou hodnotou	399 195	377 955
	Kumulované ztráta u pohledávek oceňovaných reálnou hodnotou	0	0
	Opravné položky a kumulovaná ztráta celkem	399 195	377 955
	Pohledávky oceňované naběhlou hodnotou	704 284	533 914
	Pohledávky oceňované reálnou hodnotou	0	0
	Pohledávky se znehodnocením - netto účetní hodnota	704 284	533 914

e) Informace o restrukturalizovaných pohledávkách

tis. Kč
31.12.2007 30.09.2007

4 651	3 372
-------	-------

g) poměrové ukazatele

tis. Kč
31.12.2007 30.09.2007

		31.12.2007	30.09.2007
1.	ukazatel kapitálové přiměřenost	8,42	9,42
2.	rentabilita průměrných aktiv (ROAA)	0,67	0,73
3.	rentabilita průměrného vlastního kapitálu (ROAE)	24,12	26,45
4.	aktiva na 1 zaměstnance	187 361	176 873
5.	správní náklady na jednoho zaměstnance	1 565	1 465
6.	zisk nebo ztráta po zdanění na jednoho zaměstnance	1 193	1 299

6. Údaje o plnění pravidel obezřetného podnikání (dle přílohy č. 33)

Údaje o kapitálu

		tis. Kč	
		31.12.2007	30.09.2007
a)	Souhrnná výše původního kapitálu (složka Tier 1)	1 831 417	1 897 110
b)	Souhrnná výše dodatkového kapitálu (složka Tier 2)	553 299	553 173
c)	Souhrnná výše kapitálu na krytí tržního rizika (složka Tier 3)	0	0
d)	Souhrnná výše všech odčitatelných položek	153 447	87 754
e)	Souhrnná výše kapitálu po zohlednění odčitatelných položek a stanovených limitů pro dodatkový kapitál	2 384 716	2 450 283

Údaje o kapitálových požadavcích

		tis. Kč	
		31.12.2007	30.09.2007
a)	souhrnná výše kapitálových požadavků	2 265 278	2 081 386
b)	výše kapitálových požadavků		
	1. k úvěrovému riziku investičního portfolia	2 265 278	2 081 386
	2. k úvěrovému riziku obchodního portfolia	0	0
	3. k riziku angažovanosti obchodního portfolia	0	0
	4. k obecnému úrokovému riziku	0	0
	5. k obecnému akciovému riziku	0	0
	6. k měnovému riziku	0	0
	7. ke komoditnímu riziku	0	0
	8. k rizikům stanovených vlastním VaR modelem	0	0

V Praze dne 14. dubna 2008

Libor Löfler v.r.
místopředseda představenstva
a první náměstek ředitele společnosti

Jiří Šperl v.r.
člen představenstva
a náměstek ředitele společnosti