

## ÚDAJE K 31. 3. 2006

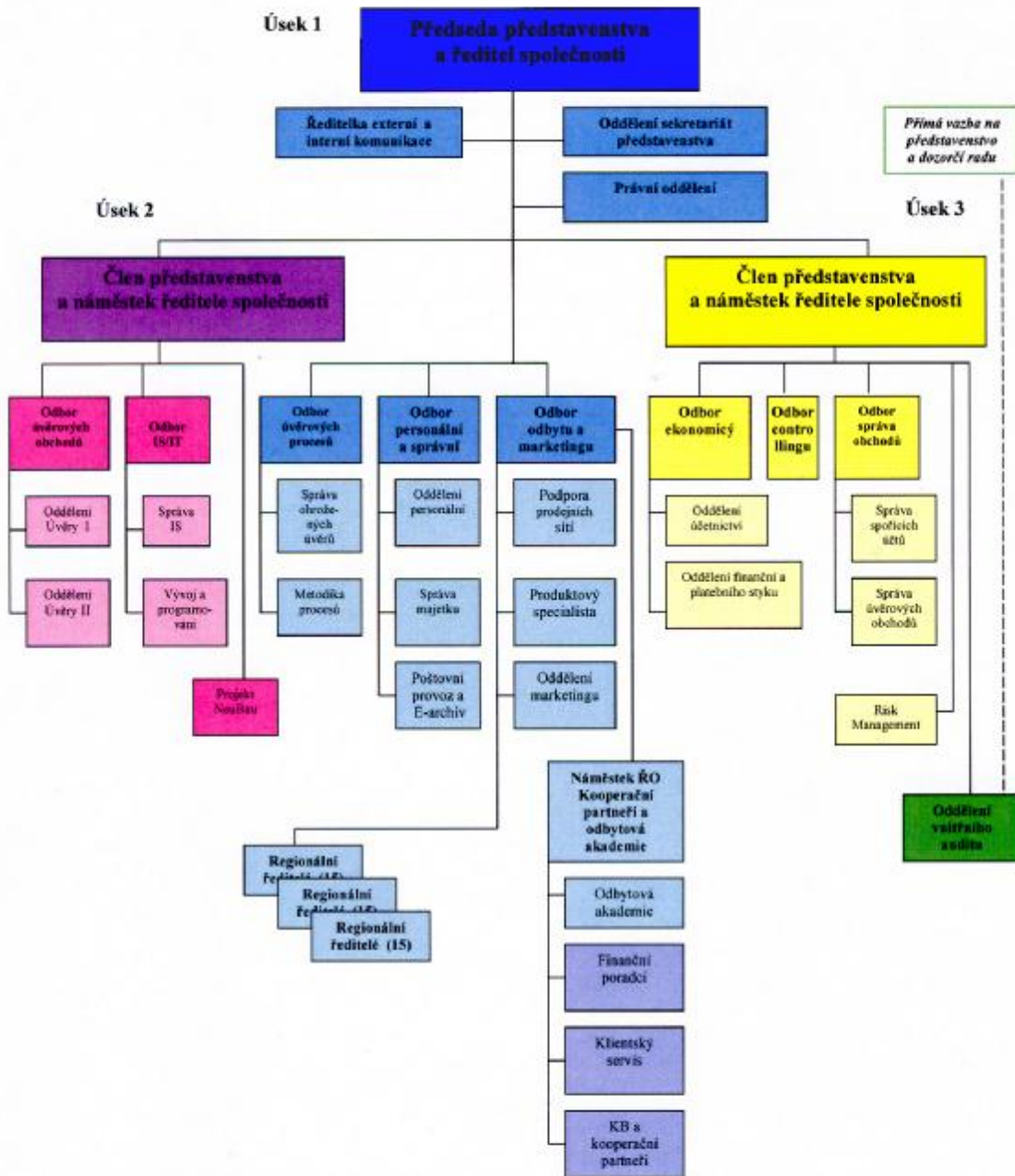
ZVEŘEJŇOVANÉ NA ZÁKLADĚ OPATŘENÍ ČESKÉ NÁRODNÍ BANKY,  
KTERÝM SE STANOVÍ MINIMÁLNÍ POŽADAVKY NA UVEŘEJŇOVÁNÍ INFORMACÍ BANKAMI

### 1. INFORMACE O BANCE

#### 1.1. Základní údaje o bance

<b>a)</b>	
Obchodní firma:	<b>Modrá pyramida stavební spořitelna, a.s.</b>
Právní forma:	akciová společnost
Sídlo:	<b>Bělehradská 128, čp. 222, PSČ 120 21, Praha 2</b>
Identifikační číslo:	60 19 28 52
<b>b)</b>	
Datum zápisu do obchodního rejstříku (OR):	9. 12. 1993 u Městského soudu v Praze, oddíl B, vložka 2281
Datum zápisu poslední změny do OR:	8.7. 2005
<b>c)</b>	
Výše základního kapitálu zapsaná v OR:	500 000 000,-- Kč
<b>d)</b>	
Výše splaceného základního kapitálu:	500 000 000,-- Kč
<b>e)</b>	
Akcie:	5 000 kusů zaknihovaných akcií na jméno ve jmenovité hodnotě 100 000 Kč za jednu akcií
<b>f)</b>	
Nabytí vlastních akcií:	netýká se společnosti
<b>g)</b>	
Zvýšení základního kapitálu:	základní kapitál nebyl od posledního uveřejnění zvýšen
<b>h)</b>	
<b>Akcionáři:</b>	
Obchodní firma:	<b>BHW Holding AG</b>
Právní forma:	akciová společnost
Sídlo:	Preussenallee 3-5, 14052 Berlin, Německo
Výše podílu na hlasovacích právech:	50 % (2 500 kusů akcií)
Obchodní firma:	<b>Komerční banka, a.s.</b>
Právní forma:	akciová společnost
Sídlo:	Na Příkopě 33, Praha 1, Česká republika
Výše podílu na hlasovacích právech:	40 % (2 000 kusů akcií)
Obchodní firma:	<b>Česká pojišťovna, a.s.</b>
Právní forma:	akciová společnost
Sídlo:	Spálená 16, Praha 1, Česká republika
Výše podílu na hlasovacích právech:	10 % (500 kusů akcií)

1.2. Organizační struktura Modré pyramidy stavební spořitelny, a.s. k 31.3.2006



Modrá pyramida stavební spořitelna, a.s. má centrálu v Praze.  
Počet zaměstnanců (přepočtený stav) k 31.3.2006: 362.

### 1.3. Údaje o struktuře konsolidačního celku jehož je MPSS součástí

#### 1. BHW Holding AG, Berlin, hlavní pobočka Hameln, Německo (podíl na MPSS 50 %)

- BHW Bausparkasse AG, Hameln, Německo (100 %)
- BHW Lebensversicherung AG, Hameln, Německo (100 %)
- BHW Bank AG, Hameln, Německo (99,8 %)
- BHW Immobilien GmbH, Hameln, Německo (100 %)
- BHW Gesellschaft für Wohnungswirtschaft mbH, Hameln, Německo (100 %)
- BHW Gesellschaft für Vorsorge mbH, Hameln, Německo (100 %)
- Modrá pyramida stavební spořitelna, a.s., Praha, Česká republika (50 %)

Konsolidující účetní jednotkou ve vztahu k MPSS je dle § 22 zákona o účetnictví:

#### Komerční banka, a.s., Praha, Česká republika (podíl na MPSS 40 %)

- Komerční banka Bratislava, a.s., Bratislava, Slovenská republika (100 %)
- Penzijní fond Komerční banky, a.s., Praha, Česká republika (100 %)
- Faktoring KB, a.s., Praha, Česká republika (100 %)
- Komerční Finance, B.V., Amsterdam, Nizozemí (100 %)
- Bastion European Investment S.A., Belgie (99,84 %)
- ESSOX, s.r.o. České Budějovice, Česká republika (50,9 %)
- Komerční pojišťovna, a.s., Praha, Česká republika (49 %)
- Modrá pyramida stavební spořitelna, a.s., Praha, Česká republika (40 %)

2. Modrá pyramida stavební spořitelna, a.s., nevykonává kontrolu nad žádnou právnickou osobou.

3. Ovládající osobou ve vztahu k Modré pyramidě stavební spořitelně, a.s. je BHW Holding AG, Hameln, Německo

## 2. INFORMACE O ČINNOSTECH BANKY

### a) Činnosti vyplývající z licence

V souladu s § 1 a § 9 zákona č. 96/1993 Sb. ČR, o stavebním spoření a státní podpoře stavebního spoření a v souladu s licencí udělenou Českou národní bankou může Modrá pyramida stavební spořitelna vykonávat následující činnosti:

- přijímat vklady od účastníků stavebního spoření
- poskytovat úvěry účastníkům stavebního spoření
- poskytovat příspěvek (státní podporu) fyzickým osobám - účastníkům stavebního spoření
- poskytovat úvěry osobám, jejichž výrobky a poskytované služby jsou určeny pro uspokojování bytových potřeb
- přijímat vklady od bank, zahraničních bank, poboček zahraničních bank, finančních institucí, zahraničních finančních institucí a poboček zahraničních finančních institucí
- poskytovat záruky za úvěry ze stavebního spoření, za úvěry poskytnuté podle § 5 odst. 5 zákona o

stavebním

- spoření a za úvěry uvedené v § 9 odst. 1 písm. a) zákona o stavebním spoření
- obchodovat na vlastní účet s hypotečními zástavními listy a s obdobnými produkty vydávanými členskými státy Organizace pro hospodářskou spolupráci a rozvoj
- obchodovat na vlastní účet s dluhopisy vydávanými Českou republikou, s dluhopisy, za které převzala Česká republika záruku, a s dluhopisy vydávanými Českou národní bankou
- obchodovat na vlastní účet s dluhopisy vydávanými členskými státy Organizace pro hospodářskou

spolupráci

jakož

- a rozvoj, centrálními bankami, finančními institucemi těchto států a bankami se sídlem v těchto státech,
- i s dluhopisy, za které tyto státy převzaly záruku, a s dluhopisy vydávanými Evropskou investiční bankou, Nordic Investment Bank a Evropskou centrální bankou
- provádět platební styk a jeho zúčtování v souvislosti s činností stavební spořitelny
- vykonávat finanční makléřství
- poskytovat bankovní informace.

### b) Činnosti, které banka skutečně vykonává

Modrá pyramida vykonává všechny činnosti uvedené v předchozím odstavci.

c) Činnosti, jejichž vykonávání nebo poskytování bylo příslušným orgánem omezeno, nebo vyloučeno  
Modrá pyramida stavební spořitelna, a.s. může vykonávat činnosti dle bodu 2.a) v plném rozsahu.

**3. INFORMACE O VZTAZÍCH S BANKOU OVLÁDANÝMI OSOBAMI A OSOBAMI, V NICHŽ JE BANKA VĚTŠINOVÝM SPOLEČNÍKEM**

Modrá pyramida stavební spořitelna, a.s. nevykonává kontrolu nad žádnými právníckými osobami.

**4. INFORMACE O VZTAZÍCH S OVLÁDÁJÍCÍMI OSOBAMI A OSOBOU, KTERÁ JE V BANCE VĚTŠINOVÝM SPOLEČNÍKEM**

<b>a)</b>	
Obchodní firma:	BHW Holding AG
Právní forma:	akciová společnost
Sídlo:	Preussenallee 3-5,14052 Berlín, Německo
<b>b)</b>	
Podíl na základním kapitálu:	50 % (2 500 ks akcií).
<b>c)</b>	
Podíl na hlasovacích právech:	50 %
<b>d)</b>	
Jiný způsob ovládnání:	ne
<b>e)</b>	
Souhrnná výše pohledávek:	0
Souhrnná výše závazků:	307 351 tis. Kč (podřízený dluh)
<b>f)</b>	
Souhrnná výše cenných papírů emitovaných ovládající osobou v aktivech banky:	0
<b>g)</b>	
Souhrnná výše záruk vydaných za ovládající osobou:	0
Souhrnná výše záruk přijatých od ovládající osoby:	0

**5. INFORMACE O VZTAZÍCH SE ČLENY DOZORČÍ RADY, ČLENY PŘEDSTAVENSTVA A DALŠÍMI VEDOUCÍMI ZAMĚSTNANCI BANKY**

**5.1. a)**

**DOZORČÍ RADA**

**André Léger**, předseda dozorčí rady od 29. listopadu 2002 (člen od 29. března 2002)

Je absolventem Institutu politických studií v Bordeaux. Od října 2001 zastává funkci výkonného ředitele pro marketing v Komerční bance, a.s. Má dlouholeté zkušenosti v oblasti mezinárodních financí. Působil v Sociétés Générale jako ředitel segmentu „malé podniky“, jako ředitel lidských zdrojů pro mezinárodní síť, jako obchodní regionální manažer pro severní Francii, jako bankovní poradce pro velké evropské nadnárodní podniky a jako výkonný ředitel pobočky ve Frankfurtu nad Mohanem v SRN.

Členství v orgánech jiných společností: žádné

**Hans-Joachim Gasda**, člen dozorčí rady (od 1. července 2004)

Od roku 1968 působil ve stavební spořitelně BHW Bausparkasse AG. Od roku 1971 zde zastával řadu vedoucích funkcí v oblasti řízení úvěrových obchodů. Od roku 1983 byl prokuristou BHW Bausparkasse AG, od roku 1990 prokuristou v BHW Holding AG a od roku 1993 ředitel celého úseku úvěrových obchodů BHW Bausparkasse AG a BHW Gruppe. V současné době zastává funkci člena představenstva BHW Bausparkasse AG.

Členství v orgánech jiných společností:

- člen představenstva BHW Bausparkasse AG.

- člen dozorčí rady Pensionskasse der BHW Bausparkasse VvaG, Hameln

**Ing. Zdeněk Mojžíšek**, člen dozorčí rady (od 29. listopadu 2002)

Je absolventem Vysoké školy ekonomické v Praze, kde vystudoval obory mezinárodní obchod a právo v podnikání. Od roku 2002 působí v Komerční bance, a.s. jako ředitel divize KB Group Financial Management. Od roku 1993 působil v poradenské firmě Coopers and Lybrand, v letech 1995 až 1997 působil v její londýnské finanční a pojišťovací divizi. Po návratu do Prahy pokračoval v této společnosti s novým

názvem PricewaterhouseCoopers jako Senior Manager ve Financial Services Group. Je členem Association of Chartered Certified Accountants (asociace pro účetní experty) se sídlem ve Velké Británii a členem Association of Fraud Examiners (asociace pro forenzní šetření) se sídlem v USA.

Členství v orgánech jiných společností – žádné

**Jitka Bartůňková**, členka dozorčí rady volená zaměstnanci společnosti (od 24. května 2001)

Po maturitě v roce 1963 pracovala v různých ekonomických profesích. V období 1975 – 1990 byla zaměstnána v projektové organizaci řízené Federálním ministerstvem dopravy, kde řídila oddělení ekonomických rozborů a analýz (controlling), oddělení práce a mezd a odbor práce a mezd. Od 1990 pracovala jako hlavní ekonom velkoobchodní společnosti. Od roku 1993 působila jako vedoucí oddělení řízení lidských zdrojů v Modré pyramidě stavební spořitelně, a.s., kde od 1.6.2005 zastává funkci ředitelky odboru personálního a správního.

Členství v orgánech jiných společností:

- člen sboru zástupců Bankovního fondu penzijního nadlepení

**Karel Klečka**, člen dozorčí rady voleny zaměstnanci společnosti (od 24. května 2001)

Původním povoláním chemik se specializací na vývoj a zavádění nových výrob. V bankovním pracuje 10 let. V Modré pyramidě stavební spořitelně, a.s. působí od roku 1995 ve funkci vedoucího oddělení úvěrů. Současně pracuje v Bankovní asociaci jako člen subkomise pro oceňování nemovitostí.

Členství v orgánech jiných společností – žádné

## PŘEDSTAVENSTVO

**Dipl. Bankbetriebswirt (ADG) Guido Lohmann**, předseda představenstva (od 1. ledna 2004)

Absolvoval studium podnikové ekonomiky na Verwaltungs- und Wirtschaftsakademie v Essenu a studium bankovním na Akademii Deutscher Genossenschaften v Montabaur. Od roku 1984 působil v bankovním sektoru v Německu, z toho posledních deset let v různých vedoucích pozicích (Volksbank, Westfälischer Genossenschaftsverband). Od roku 1999 působí ve finanční skupině BHW. V BHW Bausparkasse AG zastával funkci ředitele pro oblast úvěrových obchodů. Od roku 1992 přednáší hospodářské vědy a bankovním na Bankakademie a BankCOLLEG v Dortmundu a Münsteru. Od 1. ledna 2004 je předsedou představenstva a ředitelem Modré pyramidy stavební spořitelny, a.s.

Členství v orgánech jiných společností – žádné

**Ing. Jiří Šperl**, člen představenstva (od 1.10.2004)

Je absolventem Vysoké školy chemicko-technologické v Praze. Od roku 1992 působil v Komerční bance, kde zastával významné manažerské pozice v oblasti finančního řízení, řízení rizik a investičního bankovním. Naposledy stál v čele divize řízení aktiv a pasiv skupiny KB. Pan Šperl je současně absolventem dalších vzdělávacích programů: ALM 1 a 2 (Barclays Bank), Graduate School of Banking (Wisconsin, USA), ALM (Euromoney, Londýn) a ALM Risk (Paříž). Vedle své pracovní činnosti dlouhodobě přednášel na Bankovní akademii a byl aktivní i v publikační činnosti (spoluautor publikace „Finanční řízení bank“). Od 1.10.2004 zastává funkci člena představenstva v Modré pyramidě stavební spořitelně, a.s., kde zodpovídá za řízení pěti oblastí: referáty řízení rizik a bezpečnosti, ekonomický odbor, odbor správy obchodů a odbor controllingu.

Členství v orgánech jiných společností – žádné

**Dieter Müller**, člen představenstva (od 31.3.2005)

Více než třicet let působil v bankovním sektoru ve Spolkové republice Německo, především v oblasti řízení úvěrových obchodů. Ve finanční skupině BHW zastával nejrůznější vedoucí pozice, od roku 1996 řídil úsek úvěrů v BHW Bausparkasse AG. Aktivně se podílel na projektech, které vedly k tomu, že se BHW stala v Německu jedničkou na trhu financování soukromých bytových potřeb.

Od 31.3.2005 je členem představenstva a náměstkem ředitele Modré pyramidy stavební spořitelny, a.s. Zde zodpovídá za odbor úvěrových obchodů a odbor informačních systémů.

Členství v orgánech jiných společností – žádné

## DALŠÍ VEDOUcí ZAMĚSTNANCI BANKY

**Ing. Martin Čuba**, ředitel odboru odbytu a marketingu (od 1.10. 2005, od 1.5. do 30.9.2005 – ředitel odboru odbytu)

Absolvent Podnikohospodářské fakulty Vysoké školy ekonomické v Praze. Od roku 1996 působil v MPSS (dříve VSSKB), a.s. nejprve jako obchodní zástupce, od roku 1999 jako oblastní vedoucí a od roku 2001 jako regionální ředitel Praha – jih.

Členství v orgánech jiných společností – žádné

**Ing. Martin Horák**, ředitel odboru úvěrových obchodů (od 1.8.2004)

Absolvent Vysoké školy ekonomické, obor ekonomika průmyslu. Praxe v bankovníctví 12 let v oblasti úvěrových obchodů na různých vedoucích pozicích - vedoucí týmu, vedoucí oddělení, ředitel odboru správy obchodů, ředitel odboru úvěrových obchodů.

Členství v orgánech jiných společností – žádné

**Dr. Carmen Friedrich**, ředitelka odboru úvěrových procesů (od 1.2.2006)

Po absolvování studia matematiky pokračovala na univerzitě v přednáškách a vědecké práci v oblasti IT. Praxe v bankovníctví 15 let. Zpracování, prodej a školení finančních produktů, různé vedoucí pozice v oblasti odbytu.

Členství v orgánech jiných společností – žádné

**PhDr. Hana Vaněčková**, ředitelka externí a interní komunikace (od 1.4.2006)

Absolventka Fakulty žurnalistiky Univerzity Karlovy. Praxe v bankovním sektoru 12 let.

Členství v orgánech jiných společností – žádné

**Ing. Monika Klucová, MBA**, vedoucí oddělení sekretariát představenstva (od 1.6. 2005)

Absolventka Provozně ekonomické fakulty ČZU Praha, obor ekonomika a management, postgraduální studium Nottingham Trent University - BIBS. Praxe v bankovníctví 12 let.

Členství v orgánech jiných společností - žádné

**Jitka Bartůňková**, ředitelka odboru personálního a správního (od 1.6.2005)

*Členka dozorčí rady MPSS – profesní životopis uveden výše.*

**Ing. Josef Pavlíček**, ředitel odboru ekonomického (od 1.11.1994)

Absolvent Vysoké školy ekonomické, praxe v oboru 25 let. Dlouholetá praxe v bankovníctví na různých vedoucích pozicích v oblasti ekonomiky a financí.

Členství v orgánech jiných společností – člen dozorčí rady Bankovního fondu penzijního nadlepení

**Ing. Jarmila Poláčková**, ředitelka odboru správy obchodů (od 1.8.2004)

Absolventka Provozně ekonomické fakulty VŠZ Praha, praxe v bankovníctví 28 let včetně různých vedoucích pozic. Od roku 1994 do roku 2004 ředitelka odboru úvěrových obchodů v MPSS (dříve VSSKB).

Členství v orgánech jiných společností – žádné

**Ing. František Korbař, CSc., MBA**, ředitel odboru informačních systémů (od 15.3.1995)

Absolvent FEL ČVUT, obor elektronické počítače, vědecká hodnota v oboru výpočetní technika, postgraduální studium Sheffield Business School, Sheffield Hallam University. Dlouholetá praxe v oboru informačních systémů a informačních technologií, praxe na různých vedoucích pozicích v oblasti IS/IT.

Členství v orgánech jiných společností – žádné

**Ing. Jiří Votrubec**, ředitel odboru controllingu (od 12.9.2005)

Absolvent FEL ČVUT, postgraduálního studia bankovníctví VŠE a řady kurzů a stáží včetně zahraničních. Od roku 1992 různé vedoucí pozice v bankovníctví v oblasti řízení rizik, řízení aktiv a pasiv, controllingu, finančního řízení a managementu.

Členství v orgánech jiných společností – žádné

**JUDr. Josef Květoň**, vedoucí oddělení právního (od 1.3.1997)

Absolvent Právnické fakulty UK Praha. Praxe v oboru 25 let. Praxe v bankovníctví 10 let.

Členství v orgánech jiných společností – žádné

**Ing. Jiří Koníř**, vedoucí oddělení vnitřního auditu (od 1.7. 2005)

Absolvent Vysoké školy ekonomické v Praze, obor řízení. Dlouholetá praxe v oblasti informačních systémů a organizace a řízení. Praxe v bankovníctví 14 let. Od 22.3. 2005 pověřen v MPSS řízením vnitřního auditu.

Členství v orgánech jiných společností - žádné

**Ing. Roman Kožušník**, pracovník řízení rizik (od 1.7.2003)

Absolvent Ekonomické fakulty Vysoké školy báňské. Praxe v bankovníctví v oblasti řízení rizik od roku 1996.

Členství v orgánech jiných společností – žádné

**b)**

Souhrnná výše poskytnutých úvěrů členům dozorčí rady:	0
Souhrnná výše poskytnutých úvěrů členům představenstva:	0
Souhrnná výše poskytnutých úvěrů vedoucím zaměstnancům:	2 817 tis. Kč

<b>c)</b>	
Souhrnná výše vydaných záruk za členy dozorčí rady:	0
Souhrnná výše vydaných záruk za členy představenstva:	0
Souhrnná výše vydaných záruk za vedoucími zaměstnanci:	0

## **6. ŘÍZENÍ RIZIK**

V závěru roku 2005 banka implementovala nové modely pro řízení úrokového a likvidního rizika. Model pro řízení úrokového rizika vychází z přístupu polodynamického a zahrnuje i budoucí nové vklady a nové úvěry ze stavebního spoření týkající se stávajících smluv o stavebním spoření. Model pro řízení likvidního rizika je založen na dynamickém přístupu a zahrnuje navíc budoucí nové vklady a nové úvěry u stávajících i u budoucích smluv o stavebním spoření.

V rámci řízení kreditního rizika byla od 1.3.2006 změněna pravidla pro posuzování bonity klientů žádajících o úvěr a pravidla pro zajištění poskytovaných úvěrů.

V Praze dne 9. května 2006

Dipl. Bankbetriebswirt (ADG)  
 Guido Lohmann  
 předseda představenstva  
 a ředitel společnosti

Ing. Jiří Šperl  
 člen představenstva  
 a náměstek ředitele společnosti

# Aktiva

Tis.Kč

	31.03.2006	31.12.2005	30.09.2005	30.06.2005
1. Pokladní hotovost, vklady u centrálních bank	51 462	518 775	595 621	545 408
2. St. bezkupon.dluhopisy a ost.CP přijímané centrální bankou k refinanc.	23 436 251	25 628 435	22 689 463	24 364 268
a) vydané vládními institucemi	23 436 251	25 628 435	22 689 463	24 364 268
b) ostatní	0	0	0	0
3. Pohledávky za bankami	5 246 231	2 627 259	5 247 171	4 117 339
a) spatné na požádání	912	12 404	1 015	400 686
b) ostatní pohledávky	5 245 319	2 614 855	5 246 156	3 716 653
4. Pohledávky za klienty	20 081 807	19 221 921	18 203 029	16 827 174
a) spatné na požádání	0	0	0	0
b) ostatní pohledávky	20 081 807	19 221 921	18 203 029	16 827 174
5. Dluhové cenné papíry	8 977 255	6 701 540	8 118 762	6 714 371
a) vydané vládními institucemi	2 334 960	0	2 320 572	835 597
b) vydané ostatními subjekty	6 642 295	6 701 540	5 798 190	5 878 774
6. Akcie, podílové listy a ost.podíly	0	0	0	0
7. Účasti s podstatným vlivem	0	0	0	0
a) v bankách	0	0	0	0
b) ostatní	0	0	0	0
8. Účasti s rozhodujícím vlivem	0	0	0	0
a) v bankách	0	0	0	0
b) ostatní	0	0	0	0
9. Dlouhodobý nehmotný majetek	71 996	74 175	68 966	50 182
a) zřizovací výdaje	0	0	0	0
b) goodwill	0	0	0	0
c) ostatní	71 996	74 175	68 966	50 182
10. Dlouhodobý hmotný majetek	474 141	481 152	483 563	494 338
a) pozemky a budovy pro provozní činnost	423 685	426 693	431 073	434 331
b) ostatní	50 456	54 459	52 490	60 007
11. Ostatní aktiva	2 378 692	2 380 819	66 986	52 658
12. Pohledávky z upsaného základního kapitálu	0	0	0	0
13. Náklady a příjmy příštích období	24 891	16 379	29 323	38 007
<b>Aktiva celkem</b>	<b>60 742 726</b>	<b>57 650 455</b>	<b>55 502 884</b>	<b>53 203 745</b>

# Pasíva

Tis.Kč

	31.03.2006	31.12.2005	30.09.2005	30.06.2005
<b>1. Závazky vůči bankám</b>	2 641 976	0	2 464 959	865 749
a) splatné na požádání	0	0	0	0
b) ostatní	2 641 976	0	2 464 959	865 749
<b>2. Závazky vůči klientům</b>	54 924 300	54 727 667	50 035 088	49 337 528
a) splatné na požádání	258 340	114 147	55 180	57 496
b) ostatní	54 665 960	54 613 520	49 979 908	49 280 032
<b>3. Závazky z dluhových cenných papírů</b>	0	0	0	0
a) emitované dluhové cenné papíry	0	0	0	0
b) ostatní závazky z dluhových cenných papírů	0	0	0	0
<b>4. Ostatní pasíva</b>	141 450	161 447	136 094	146 517
<b>5. Výnosy a výdaje příštích období</b>	745 728	552 104	634 893	678 413
<b>6. Rezervy</b>	54 601	52 000	80 466	89 166
a) na důchody a podobné závazky	0	0	0	0
b) na daně	0	0	0	0
c) ostatní	54 601	52 000	80 466	89 166
<b>7. Podřízené závazky</b>	552 383	552 411	552 361	552 441
<b>8. Základní kapitál</b>	500 000	500 000	500 000	500 000
a) splacený základní kapitál	500 000	500 000	500 000	500 000
b) nespacený základní kapitál	0	0	0	0
c) vlastní akcie	0	0	0	0
<b>9. Emisní ážio</b>	0	0	0	0
<b>10. Rezervní fondy a ostatní fondy ze zisku</b>	838 552	838 552	838 552	838 552
<b>11. Rezervní fond na nové ocenění</b>	0	0	0	0
<b>12. Kapitálové fondy</b>	0	0	0	0
<b>13. Oceňovací rozdíly</b>	-27 358	-4 304	21 873	41 727
a) z finančních aktiv k prodeji	-27 358	-4 304	21 873	41 727
b) z ostatních aktiv a závazků	0	0	0	0
c) ze zajišťovacích derivátů	0	0	0	0
d) z přepočtu účastí	0	0	0	0
<b>14. Nerozdělený zisk nebo neuhrazená ztráta z předchozích období</b>	270 578	0	0	0
<b>15. Zisk nebo ztráta za účetní období</b>	100 516	270 578	238 598	153 652
<b>Pasíva celkem</b>	<b>60 742 726</b>	<b>57 650 455</b>	<b>55 502 884</b>	<b>53 203 745</b>

# Výkaz zisků a ztrát

Tis.Kč

	31.03.2006	31.12.2005	30.09.2005	30.06.2005
<b>1. Výnosy z úroků a podobné výnosy</b>	612 649	2 307 129	1 712 937	1 133 113
a) výnosy z úroků z dluhových cenných papírů	299 278	1 140 168	849 653	562 093
b) ostatní úrokové výnosy	313 371	1 166 961	863 284	571 020
<b>2. Náklady na úroky a podobné náklady</b>	-428 657	-1 640 930	-1 215 435	-801 083
a) náklady na úroky z emitovaných dluhových cenných papírů	0	0	0	0
b) náklady na úroky z krátkých prodejů dluhových cenných papírů	0	0	0	0
c) ostatní úrokové náklady	-428 657	-1 640 930	-1 215 435	-801 083
<b>3. Výnosy z akcií a podílů</b>	0	0	0	0
<b>4. Výnosy z poplatků a provizí</b>	144 756	579 310	422 285	284 382
<b>5. Náklady na poplatky a provize</b>	-76 884	-333 134	-209 569	-130 476
<b>6. Čistý zisk nebo ztráta z finančních operací</b>	0	0	0	0
<b>7. Ostatní provozní výnosy</b>	27 013	58 959	47 072	18 008
<b>8. Ostatní provozní náklady</b>	-9 161	-42 544	-29 616	-23 533
<b>9. Správní náklady</b>	-124 030	-549 340	-372 063	-254 419
a) náklady na zaměstnance	-55 682	-221 775	-161 823	-105 199
aa) mzdy a platy	-38 586	-155 974	-111 754	-71 896
ab) sociální a zdravotní pojištění	-12 869	-52 966	-38 431	-25 037
ac) ostatní náklady na zaměstnance	-4 227	-12 835	-11 638	-8 266
b) ostatní správní náklady	-68 348	-327 565	-210 240	-149 220
<b>10. Rozpuštění rezerv a opravných položek k dlouhodobému hmotnému a nehmotnému majetku</b>	0	0	0	0
<b>11. Odpisy, tvorba a použití rezerv a opravných položek k dlouhodobému hmotnému a nehmotnému majetku</b>	-17 224	-67 234	-49 732	-33 667
<b>12. Rozpuštění opravných položek a rezerv k pohledávkám a zárukám, výnosy z dříve odepsaných pohledávek</b>	26 110	93 078	1 534	672
<b>13. Odpisy, tvorba a použití opr. pol. a rezerv k pohledávkám a zárukám</b>	-40 434	-131 696	-57 756	-27 450
<b>14. Rozpuštění opravných položek k účastem s rozhod. a podstat. vlivem</b>	0	0	0	0
<b>15. Ztráty z převodu účastí s rozhodujícím a podstatným vlivem, tvorba a použití opravných položek k účastem s rozhod. a podstat. vlivem</b>	0	0	0	0
<b>16. Rozpuštění ostatních rezerv</b>	0	20 000	26 100	17 400
<b>17. Tvorba a použití ostatních rezerv</b>	-2 601	0	0	0
<b>18. Podíl na ziscích nebo ztrátách účastí s rozhod. nebo podstat. vlivem</b>	0	0	0	0
<b>19. Zisk nebo ztráta za účetní období z běžné činnosti před zdaněním</b>	111 537	293 598	275 757	182 947
<b>20. Mimořádné výnosy</b>	0	0	0	0
<b>21. Mimořádné náklady</b>	0	0	0	0
<b>22. Zisk nebo ztráta za účetní období z mimoř. činnosti před zdaněním</b>	0	0	0	0
<b>23. Daň z příjmů</b>	-11 021	-23 020	-37 159	-29 295
<b>24. Zisk nebo ztráta za účetní období po zdanění</b>	100 516	270 578	238 598	153 652

## Informace o pohledávkách za bankami

		Tis.Kč			
		31.03.2006	31.12.2005	30.09.2005	30.06.2005
1.	Standardní pohledávky v hrubých částkách	5 246 231	2 627 259	5 247 171	4 117 338

## Informace o pohledávkách za klienty

		Tis.Kč			
		31.03.2006	31.12.2005	30.09.2005	30.06.2005
1.	Standardní pohledávky v hrubých částkách	19 392 095	18 543 541	17 546 227	16 223 966
2.	Sledované pohledávky v hrubých částkách	501 973	477 480	457 472	428 263
3.	Nestandardní pohledávky v hrubých částkách	196 933	207 544	217 242	187 292
4.	Pochybné pohledávky v hrubých částkách	127 071	128 994	110 241	103 525
5.	Ztrátové pohledávky v hrubých částkách	181 973	166 231	170 455	159 845
	Celkem	20 400 045	19 523 790	18 501 637	17 102 891

## Informace o výši opravných položek

		Tis.Kč			
		31.03.2006	31.12.2005	30.09.2005	30.06.2005
1.	Opravné položky ke sledovaným pohledávkám	42 609	41 070	41 242	38 637
2.	Opravné položky k nestandardním pohledávkám	43 969	47 534	49 205	41 017
3.	Opravné položky k pochybným pohledávkám	62 692	63 771	52 945	49 490
4.	Opravné položky ke ztrátovým pohledávkám	168 968	149 494	155 215	146 573
	Souhrnná výše opravných položek k pohledávkám	318 238	301 869	298 607	275 717

## Informace o restrukturalizovaných pohledávkách

		Tis.Kč			
		31.03.2006	31.12.2005	30.09.2005	30.06.2005
	Restrukturalizované pohledávky	67 298	69 058	73 718	82 052

## Poměrové a další ukazatele

A. Kapitál a kapitálová přiměřenost		31.03.2006	31.12.2005	30.09.2005	30.06.2005
1.	Kapitálová přiměřenost	9,79	10,12	10,63	11,27
2.	Tier 1 (po zohlednění odečitatelných položek)	1 266 556	1 264 376	1 269 586	1 288 370
3.	Tier 2	552 383	552 411	560 826	569 607
4.	Využitý Tier 3	0	0	0	0
5.	Odečitatelné položky od součtu Tier 1 a Tier 2	71 996	74 175	68 966	50 182
6.	Celková výše kapitálu	1 818 939	1 816 788	1 830 412	1 857 977
7.	Jednotlivé kapitálové požadavky podle zvláštních předpisů:	x	x	x	x
-	Kapitálový požadavek A	1 486 838	1 436 677	1 377 217	1 318 995
-	Kapitálový požadavek B	3	0	0	0
-	Kapitálový požadavek k úvěrovému riziku obchodního portfolia	0	0	0	0
-	Kapitálový požadavek k riziku angažovanosti obchodního portfolia	0	0	0	0
-	Kapitálový požadavek k obecnému úrokovému riziku	0	0	0	0
-	Kapitálový požadavek k obecnému akciovému riziku	0	0	0	0
-	Kapitálový požadavek k měnovému riziku	3	0	0	0
-	Kapitálový požadavek ke komoditnímu riziku	0	0	0	0
-	Kapitálový požadavek k rizikům stanovený vlastním VaR modelem	0	0	0	0

B. Poměrové ukazatele		31.03.2006	31.12.2005	30.09.2005	30.06.2005
1.	Rentabilita průměrných aktiv (ROAA)	0,67	0,5	0,59	0,58
2.	Rentabilita průměrného vlastního kapitálu (ROAE)	31,77	21,26	24,95	24,11
3.	Aktiva na 1 zaměstnance	165 512	158 380	153 323	145 764
4.	Správní náklady na jednoho zaměstnance	1 352	1 509	1 370	1 394
5.	Čistý zisk na jednoho zaměstnance	1 096	743	879	842