

ÚDAJE K 30. 6. 2011

zveřejňované podle vyhlášky 123/2007 Sb.

Dne 11. 8. 2011

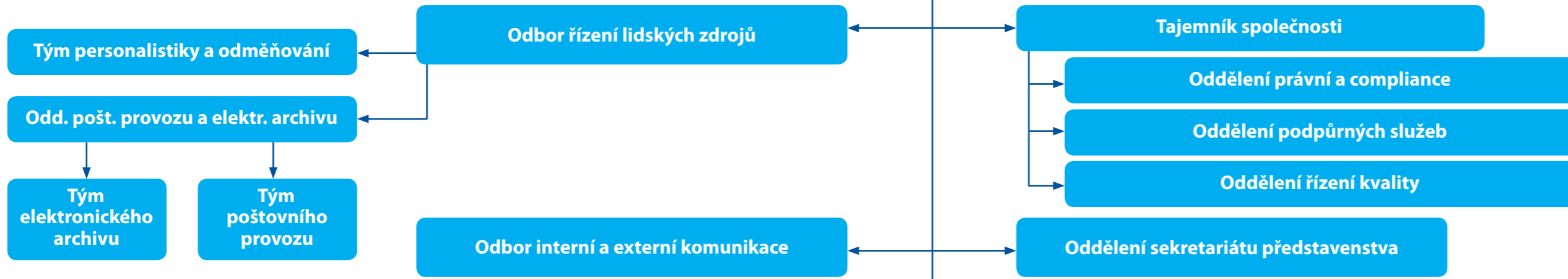


Modrá pyramida

Organizační struktura

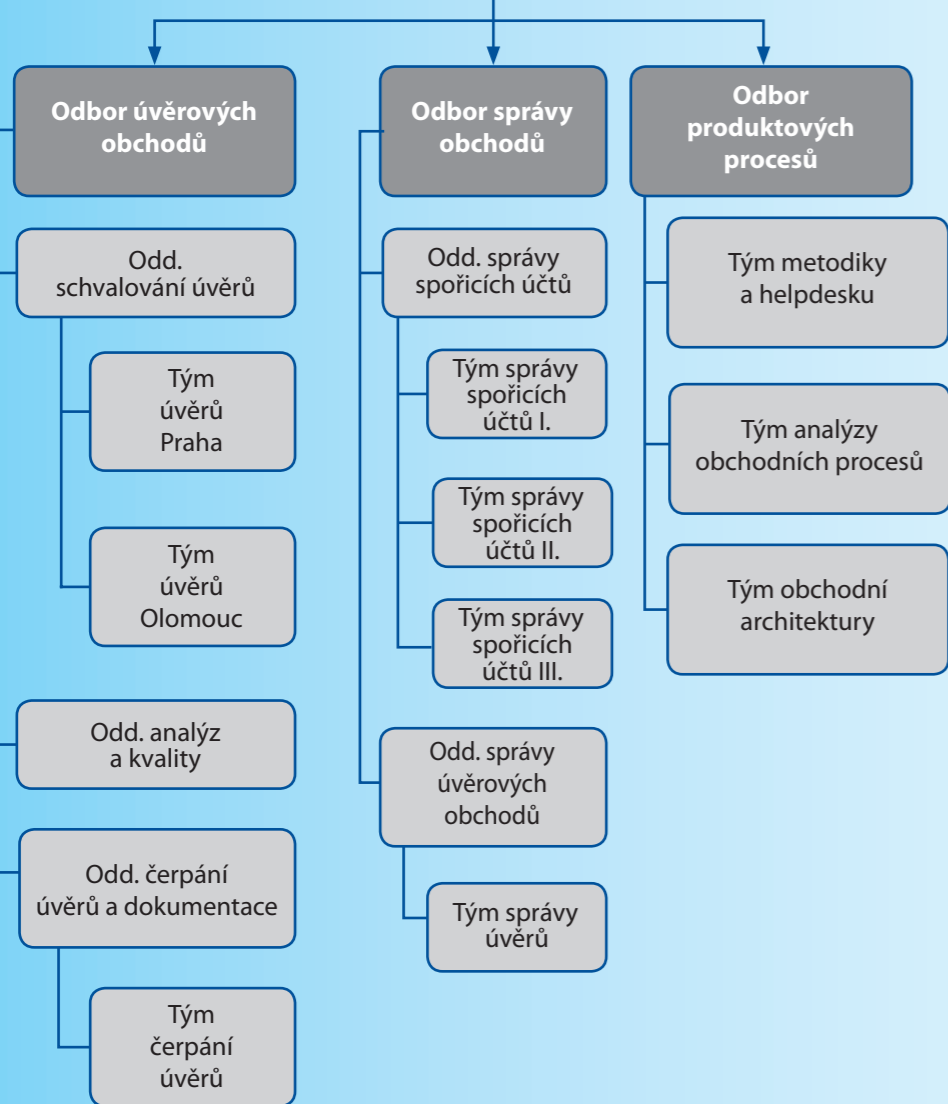
Modré pyramidy k 30. 6. 2011

Předseda představenstva a ředitel společnosti

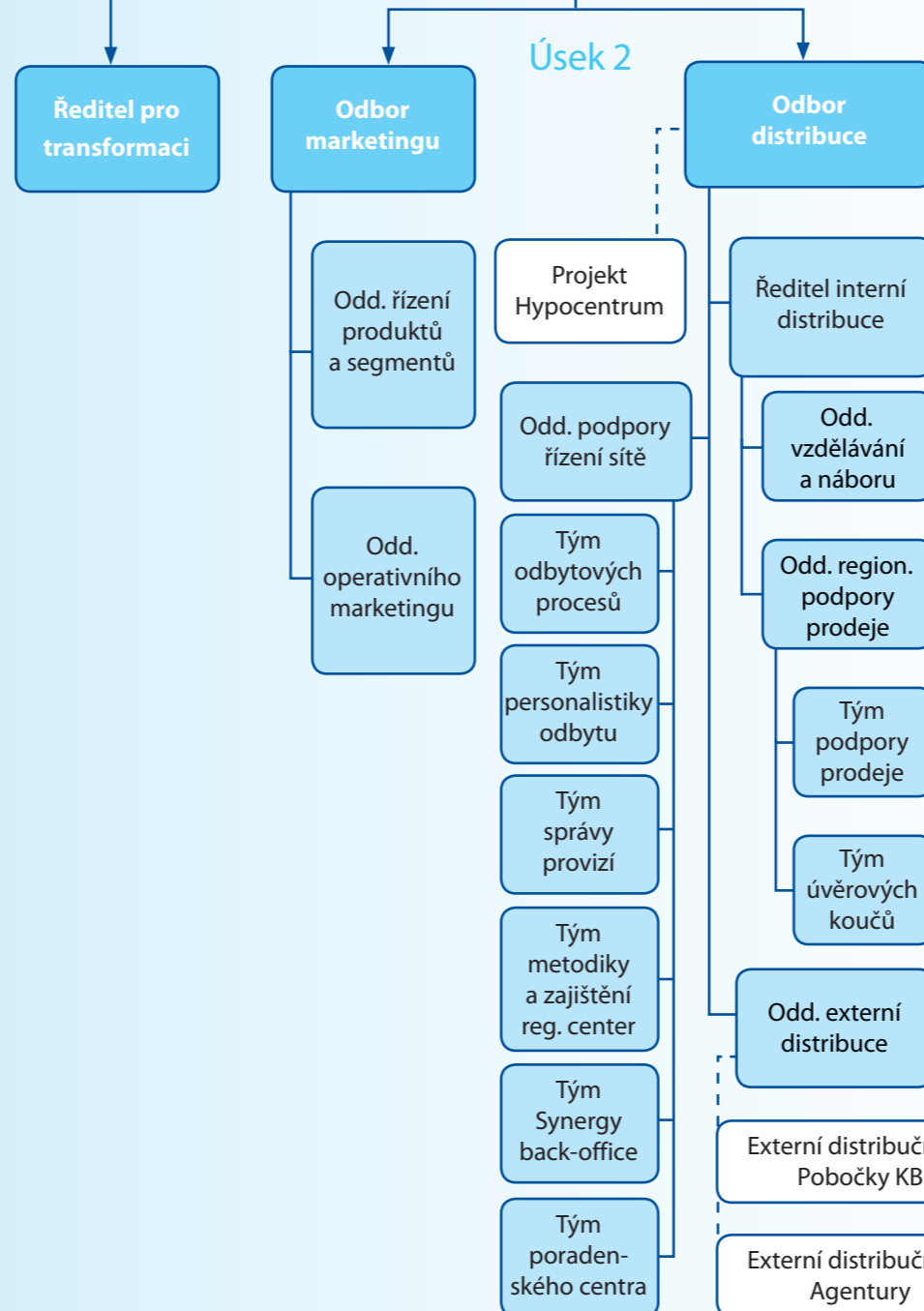


Úsek 3

Člen představenstva a náměstek ředitele společnosti

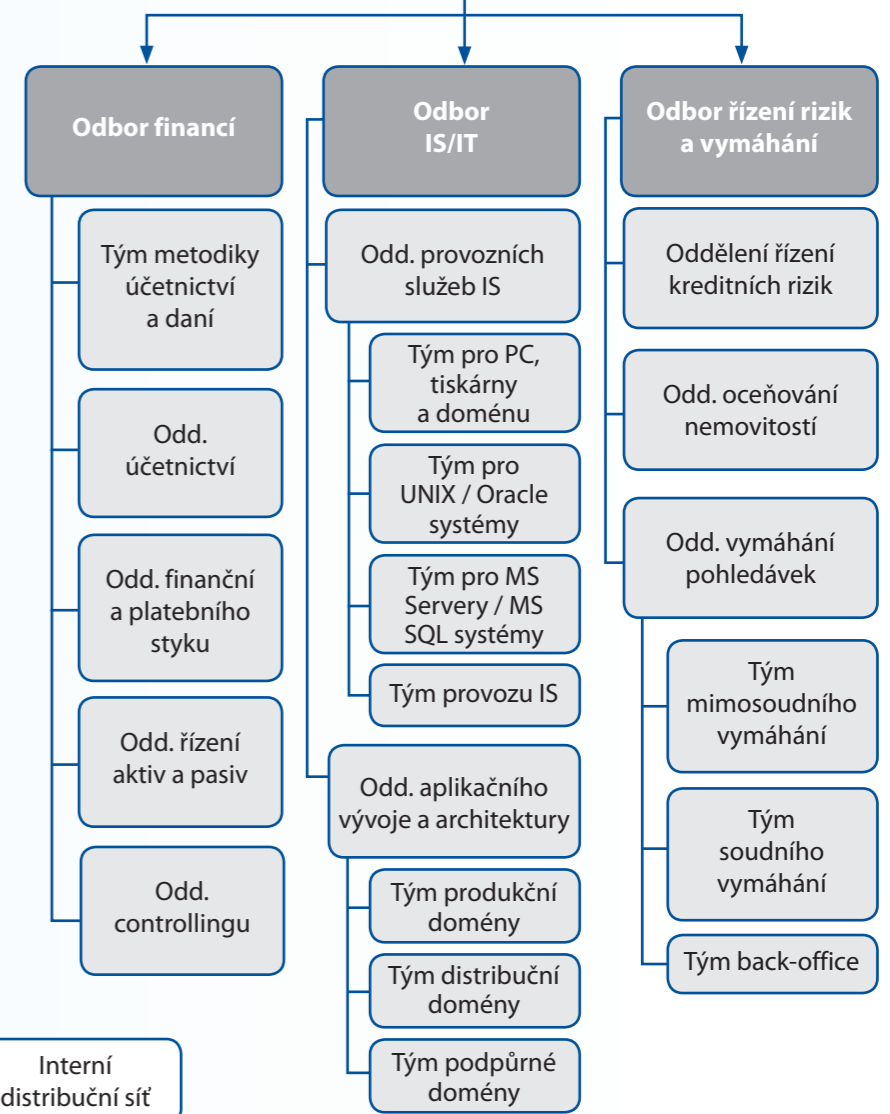


Místopředseda představenstva a první náměstek ředitele společnosti



Úsek 2

Úsek 1



Modrá pyramida

1. ÚDAJE O POVINNÉ OSOBĚ

a)	Obchodní firma:	Modrá pyramida stavební spořitelna, a.s.
	Právní forma:	akciová společnost
	Sídlo:	Bělehradská 128, čp. 222, PSČ 120 21, Praha 2
	Identifikační číslo:	60 19 28 52
b)	Datum zápisu do obchodního rejstříku (OR):	9. 12. 1993 u Městského soudu v Praze, oddíl B, vložka 2281
	Datum zápisu poslední změny do OR:	15. 5. 2011 zápis člena dozorčí rady pana Pavla Čejky
c)	Výše základního kapitálu zapsaná v OR:	562 500 000 Kč
d)	Výše splaceného základního kapitálu:	562 500 000 Kč
e)	Akcie:	5 625 kusů zaknihovaných akcií na jméno ve jmenovité hodnotě 100 000 Kč za jednu akcii
f)	Nabytí vlastních akcií:	netýká se společnosti
g)	Zvýšení základního kapitálu:	základní kapitál nebyl od posledního uveřejnění zvýšen

VEDENÍ POVINNÉ OSOBY:

DOZORČÍ RADA

Henri Bonnet, předseda dozorčí rady (člen a předseda od 11. září 2009)

Henri Bonnet se narodil v roce 1949 a vystudoval práva na Univerzitě Poitiers. V rámci skupiny Sociétés Générale zastával celou řadu funkcí, mimo jiné působil v její mezinárodní síti (Jižní Korea, Brazílie, Německo) a také v divizi podnikového bankovníctví. V roce 1997 byl jmenován ředitelem zastoupení v Německu a od roku 2001 zastával funkci výkonného viceprezidenta a zástupce vedoucího divize Speciální finanční služby v Sociétés Générale. Představenstvo KB zvolilo s účinností od 10. září 2009 pana Henriho Bonneta předsedou představenstva a generálním ředitelem Komerční banky, a.s. Pan Bonnet bude i nadále členem řídicího výboru skupiny Sociétés Générale (Group's Management Committee). Členství v orgánech jiných společností:

- ESSOX s.r.o., IČ26764652, Senovážné nám. 231/7, 37021 České Budějovice, člen dozorčí rady
- Komerční pojišťovna, a.s., Karolinská 1/650, 186 00 Praha 8; IČ 63998017, místopředseda dozorčí rady
- Česká bankovní asociace, Vodňáckova 30, 110 00 Praha 1, člen prezidia

Ing. Peter Palečka, místopředseda dozorčí rady (člen dozorčí rady od 18. února 2011, místopředseda od 1. dubna 2011)

Absolvent Vysoké školy ekonomické v Bratislavě. Od roku 1982 do roku 1988 působil v organizacích zahraničního obchodu. Od roku 1989 do roku 1992 pracoval na Federálním ministerstvu zahraničního obchodu ČSFR. V letech 1992–1994 působil jako stálý představitel České republiky při Všeobecné dohodě o clech a obchodu (GATT), od roku 1995 do roku 1998 pak jako stálý představitel ČR při Světové obchodní organizaci (WTO). Od roku 1998 pracuje v Komerční bance, a.s., přičemž od roku 1999 v představenstvu Komerční banky, a.s.

Členství v orgánech jiných společností:

- Výbor Francouzsko-české obchodní komory v České republice, IČO 64572358, Pobřežní 3, 186 00 Praha 8

Patrice Taillandier-Thomas, člen dozorčí rady (od 1. února 2008)

Absolvent vysoké školy Institut d'Études Politiques v oborech práva a ekonomie. Od roku 1983 pracoval v Sociétés Générale jako inspektor v útvaru Inspection Générale, kde měl na starost především globální audit domácích a mezinárodních sítí. V roce 1991 byl jmenován do funkce náměstka ředitele (Senior Vice President) pobočky SG pro velké podniky v Paříži. V letech 1996–2000 se zabýval zejména strategií a rozvojem bankovních služeb a novými platebními prostředky. V letech 2000–2004 se stal zástupcem ředitele útvaru Card Activity a ředitelem útvaru E-business. Od roku 2003 zastával funkci předsedy GIE Service Purchasing – mezibankovní skupiny, která se zabývala řízením a rozvojem platebních karet VISA ve Francii. Ve své předešlé pozici řídil projekt BASEL II. Od února 2008 působí v představenstvu Komerční banky, a.s.

Členství v orgánech jiných společností:

- Bastion European Investments, S.A., Place du Champ de Mars 5, 1050 Brussels

Ing. Pavel Čejka, člen dozorčí rady (od 20. dubna 2011)

Pavel Čejka začal svou profesionální kariéru v roce 1994 ve společnosti Arthur Andersen se zaměřením na auditorské a obchodní poradenství pro Českou republiku a střední Evropu, kde se převážně zaměřoval na audit, due diligence, vyjednávání a obchodní poradenství pro finanční instituce. V roce 2000 nastoupil do ČSOB, dceřiné společnosti belgické KBC Group, jako výkonný ředitel pro finanční řízení. Zde se kromě jiného zúčastnil jedné z nejrozsáhlejších akvizic a fúzí té doby v centrální Evropě mezi ČSOB a IPB, a to jak z obchodní, tak i z provozní stránky. Do Komerční banky, a.s., nastoupil v červnu roku 2003 jako zástupce výkonného ředitele pro strategii a finance a v lednu 2006 se stal výkonným ředitelem pro strategii a finance. Je odpovědný za strategii, akvizice a prodej, řízení finanční skupiny, plánování, controlling, manažerské účetnictví, ALM, vztahy s investory, daně, účetnictví, sourcing a středisko sdílených služeb skupiny KB. Pavel Čejka vystudoval University of Chicago Booth School of Business a Českou technickou univerzitu se zaměřením na management a finance. Je kvalifikovaným účetním, členem britské Association of Chartered Certified Accountants.

Členství v orgánech jiných společností:

- Penzijní fond Komerční banky, a.s., IČ 61860018, Lucemburská 1170/7, 130 11 Praha 3, předseda dozorčí rady
- Komerční pojišťovna, a.s., IČ 63998017, Karolinská 1/650, 186 00 Praha 8, člen dozorčí rady
- ESSOX s.r.o., IČ26764652, Senovážné nám. 231/7, 370 21 České Budějovice, člen dozorčí rady

JUDr. Josef Květoň, člen dozorčí rady volený zaměstnanci společnosti (od 22. března 2011)

Je absolventem Právnické fakulty Univerzity Karlovy v Praze, kde absolvoval i rigorózní zkoušku a následně absolvoval postgraduální studium zaměřené na hospodářské a obchodní právo. V letech 1980–1994 pracoval jako právník v podnikové sféře. V roce 1994 nastoupil do Modré pyramidy stavební spořitelny, a.s., jako právník a v současné době vykonává funkci vedoucího právního oddělení.

Členství v orgánech jiných společností: žádné

Kristýna Fenclová, členka dozorčí rady volená zaměstnanci společnosti (od 22. března 2011)

Je absolventkou Střední ekonomické školy v Praze, kde vystudovala obor vnitřní obchod. V letech 1991–1995 pracovala v Komerční bance, a.s., jako referentka propagace. V roce 1995 nastoupila do Modré pyramidy stavební spořitelny, a.s., jako lektor školení produktů stavebního spoření a úvěrů ze stavebního spoření. Od roku 2010 působí jako vedoucí oddělení podpory řízení sítě.

Členství v orgánech jiných společností: žádné

VEDENÍ POVINNÉ OSOBY:

PŘEDSTAVENSTVO

Ing. Jan Pokorný, MBA, předseda představenstva (člen představenstva od 1. ledna 2010, předseda od 4. ledna 2010)

Je absolventem Fakulty strojního inženýrství ČVUT v Praze a postgraduálního studia na Vysoké škole ekonomické v Praze (Ekonomie a management). Pan Pokorný je současně absolventem dalších vzdělávacích programů: Certificate of The Brokerage Examination (Ministerstvo financí), Certificate of The Securities and Futures Authority (zkouška SFA, Londýn), The Graduate School of Business (University of Chicago, MBA). Ve skupině KB pracuje od roku 1991. Od roku 2003 do roku 2005 působil jako výkonný ředitel distribuční sítě, mezi lety 2006 a 2009 zastával pozici First Vice President pro střední a východní Evropu v SG Private Banking SA ve Švýcarsku. Od roku 2010 je předsedou představenstva a ředitelem Modré pyramidy stavební spořitelny, a.s. Do jeho přímé působnosti patří oblast řízení lidských zdrojů, interní a externí komunikace, auditu, financí, řízení rizik a vymáhání, informačních systémů a útvary sekretariát představenstva a tajemník společnosti.

Členství v orgánech jiných společností:

- Penzijní fond Komerční banky, a.s., IČ 61860018, Lucemburská 1170/7, 130 11 Praha 3, člen dozorčí rady
- Protos, uzavřený investiční fond, a.s., IČ 27919871, Dlouhá 34, čp. 713, 110 15 Praha 1, člen představenstva
- Asociace českých stavebních spořitel, Vodičkova 30, 110 00 Praha 1, 2. místopředseda prezidia

Ing. Miroslav Hiršl, místopředseda představenstva (člen představenstva od 25. listopadu 2008, místopředseda od 22. září 2010)

Absolvent Fakulty mezinárodních vztahů Vysoké školy ekonomické v Praze a postgraduálního studia Graduate School of Banking (Boulder, Colorado, USA). Od svého nástupu do Komerční banky, a.s., v roce 1996 zastával celou řadu obchodních a manažerských pozic v distribuční síti, v roce 2004 poté přešel na pozici vedoucího podpory prodeje pro retail v centrále Komerční banky, a.s. Od roku 2006 pak, již v Modré pyramidě stavební spořitelně, a.s., řídil rozvoj obchodních synergií s ostatními členy finanční skupiny KB. Od konce roku 2008 působí v představenstvu Modré pyramidy stavební spořitelny, a.s., kde od září 2010 zastává funkci místopředsedy představenstva a prvního náměstka ředitele Modré pyramidy stavební spořitelny, a.s. Do jeho přímé řídicí působnosti patří oblast obchodu a marketingu a útvar ředitele pro transformaci.

Členství v orgánech jiných společností: žádné

Ing. Jiří Votrubec, člen představenstva (člen představenstva od 27. října 2010)

Absolvent Fakulty elektrotechnické ČVUT v Praze, postgraduálního studia bankovníctví Vysoké školy ekonomické a řady kurzů a stáží včetně zahraničních. Od roku 1992 pracoval na různých vedoucích pozicích v bankovníctví v oblasti řízení rizik, řízení aktiv a pasiv, controllingu, finančního řízení a managementu. V Modré pyramidě stavební spořitelně, a.s., působí od roku 2005, nejprve na pozici ředitele odboru financí, poté jako výkonný ředitel pro úvěry, správu obchodů a řízení procesů. Od října roku 2010 zastává funkci člena představenstva a náměstka ředitele Modré pyramidy stavební spořitelny, a.s. Do jeho přímé řídicí působnosti patří oblast úvěrových obchodů, správy obchodů a produktových procesů.

Členství v orgánech jiných společností:

- Fond pojištění vkladů, IČ 49710362, Růžová 15, 110 00 Praha 1, člen správní rady

DALŠÍ VEDOUcí ZAMĚSTNANCI BANKY

Ing. Aleš Mašanský, obchodní ředitel odboru distribuce (od 1. prosince 2006)

Absolvent České zemědělské univerzity v Praze, obor Provoz a ekonomika. Praxe v bankovníctví od roku 2000 v různých manažerských pozicích v oblasti odbytu. V Modré pyramidě stavební spořitelně, a.s., působil od 1. 3. 2006 jako regionální ředitel. Členství v orgánech jiných společností: žádné

Ing. Zdeněk Doboš, ředitel odboru marketingu (od 1. prosince 2009)

Absolvent České zemědělské univerzity v Praze (2001), obor Provoz a ekonomika. Praxe v bankovníctví od roku 2000 ve společnosti Erste Bank Sparkassen (CR), a.s. V letech 2001–2007 působil v Komerční bance, a.s., na pozici Head Financial Analyst. V Modré pyramidě stavební spořitelně, a.s., působil od r. 2007 jako vedoucí oddělení Řízení produktů a segmentů.

Členství v orgánech jiných společností: žádné

Ing. David Barczy, MBA, ředitel odboru informačních systémů (od 1. března 2007)

Absolvent Ekonomické univerzity v Bratislavě, obor Zahraniční obchod, a CMC/DePaul MBA, DePaul University, Charles H. Kellstadt Graduate School of Business (Chicago, USA). Praxe v informačních technologiích od roku 2001 v různých manažerských pozicích. V Komerční bance, a.s., působil od 1. 6. 2003 jako projektový manažer.

Členství v orgánech jiných společností: žádné

PhDr. Hana Vaněčková, ředitelka externí a interní komunikace (od 1. dubna 2006)

Absolventka Fakulty žurnalistiky Univerzity Karlovy v Praze. Praxe v bankovním sektoru od roku 1996.

Členství v orgánech jiných společností: žádné

Bc. Dana Dekojová, ředitelka odboru řízení lidských zdrojů (od 1. ledna 2007)

Absolventka Fakulty sociálně ekonomické Univerzity J. E. Purkyně v Ústí nad Labem, zaměřená na management lidských zdrojů. Od roku 1990 působí v bankovníctví v různých manažerských pozicích, především z oblasti lidských zdrojů, ale i v distribuční síti a podpůrných službách. Členství v orgánech jiných společností: žádné

Ing. Jiří Žaba, ředitel odboru produktových procesů (od 1. května 2007)

Absolvent Vysoké školy ekonomické, obor Automatizované systémy řízení v ekonomice. Praxe v bankovníctví od roku 1987 a od roku 1990 v různých vedoucích a manažerských pozicích v oblasti informačních technologií, obchodu, distribuce a elektronického bankovníctví v Komerční bance, a.s. Členství v orgánech jiných společností: žádné

Mgr. Jan Žižka, tajemník společnosti (od 1. srpna 2008)

Absolvent Právnické fakulty Univerzity Karlovy v Praze a řady kurzů včetně zahraničních. Praxe v bankovníctví od roku 1997, od roku 2000 na pozici právníka a vedoucí compliance. Od roku 2004 zastával pozici Senior legal advisor pro Top korporátní klientelu v Komerční bance, a.s. Členství v orgánech jiných společností: žádné

Ing. Vlastimil Novák, MBA, ředitel odboru správa obchodů (od 7. ledna 2008)

Absolvent Fakulty ekonomické Vysoké školy báňské v Ostravě, obor systémové inženýrství, a absolvent postgraduálního studia podle programu Nottingham Trent University vyučovaného na Brno Business School. Absolvoval řadu odborných kurzů a stáží. Praxe v bankovníctví od roku 1994 na různých vedoucích pozicích. V letech 1999–2002 působil v poradenské společnosti Deloitte & Touche, kde se účastnil řady projektů pro finanční instituce v ČR a SR zaměřené na optimalizaci prodejních procesů, řízení rizik a zavádění elektronických distribučních kanálů. Členství v orgánech jiných společností: žádné

Mgr. Ladislav Šilha, ředitel odboru finance (od 1. srpna 2010)

Absolvent Fakulty sociálních věd Univerzity Karlovy v Praze, obor Mezinárodní vztahy, ekonomie. Praxe v bankovníctví od r. 1999 na různých vedoucích pozicích. Pracoval v Komerční bance, a.s., kde se nejprve podílel na privatizaci banky, poté řídil Investor Relations. Od roku 2004 pracoval v Controllingu Komerční banky, kde byl odpovědný za plánování, řízení rozpočtu skupiny KB a manažerský reporting. Členství v orgánech jiných společností: – Nadace Komerční banky, a.s. – Jistota, IČ: 45317054, Na Příkopě 33, 114 07 Praha 1 – od 12/2007 člen dozorčí rady

Bc. Michal Sachr, MBA, ředitel odboru úvěrových obchodů (od 1. září 2010)

Absolvent Fakulty ekonomické Západočeské univerzity v Plzni, obor Ekonomika terciární sféry, a absolvent postgraduálního studia na Joseph K. Katz Graduate School of Business, University of Pittsburgh. Praxe v bankovníctví od r. 1996 do r. 2003 na různých vedoucích pozicích. V letech 2003–2010 působil jako CFO v několika firmách se zahraniční účastí. Členství v orgánech jiných společností: žádné

Ing. David Peška, ředitel pro transformaci (od 1. listopadu 2010)

Absolvent Fakulty mezinárodních vztahů Vysoké školy ekonomické v Praze, obor Komerční právo a bankovníctví. Praxe v bankovníctví od roku 1998 v Sociétés Générale. V roce 2000 nastoupil do Komerční banky, a.s., kde pracoval na různých obchodních a vedoucích pozicích v oblastech retailového i investičního bankovníctví. V Modré pyramidě stavební spořitelně, a.s., působil od 1. 7. 2008 na pozici ředitele externí distribuce. Členství v orgánech jiných společností: žádné

Ing. Yvona Tošnerová, ředitelka odboru řízení rizik a vymáhání (od 1. ledna 2011)

Absolventka Fakulty mezinárodních vztahů Vysoké školy ekonomické v Praze, obor Ekonomika zahraničního obchodu, a absolventka mezinárodně uznávané kvalifikace ACCA v oblasti strategického plánování, auditu, účetnictví, informačních systémů, reportingu, rozpočtování a daní. Certifikovaná daňová poradkyně, členka Komory daňových poradců ČR. V roce 2001 nastoupila do Komerční banky, a.s., kde pracovala na vedoucích pozicích v oblasti daňové a oblasti řízení kreditních rizik, kde měla na starosti metodiku, výkaznictví a komunikaci. Členství v orgánech jiných společností: žádné

Souhrnná výše úvěrů poskytnutých bankou členům dozorčí rady, členům představenstva a vrcholného vedení banky: 4 867 tis. Kč. Banka nevydala žádné záruky za členy dozorčí rady, členy představenstva a členy vrcholného vedení banky.

2. ÚDAJE O SLOŽENÍ AKCIONÁŘŮ

Obchodní firma:	Komerční banka, a.s.
Právní forma:	akciová společnost
Sídlo:	Na Příkopě 33, Praha 1, Česká republika
Výše podílu na hlasovacích právech:	100 % (5 625 kusů akcií)

3. ÚDAJE O STRUKTUŘE KONSOLIDAČNÍHO CELKU, JEHOŽ JE BANKA SOUČÁSTÍ

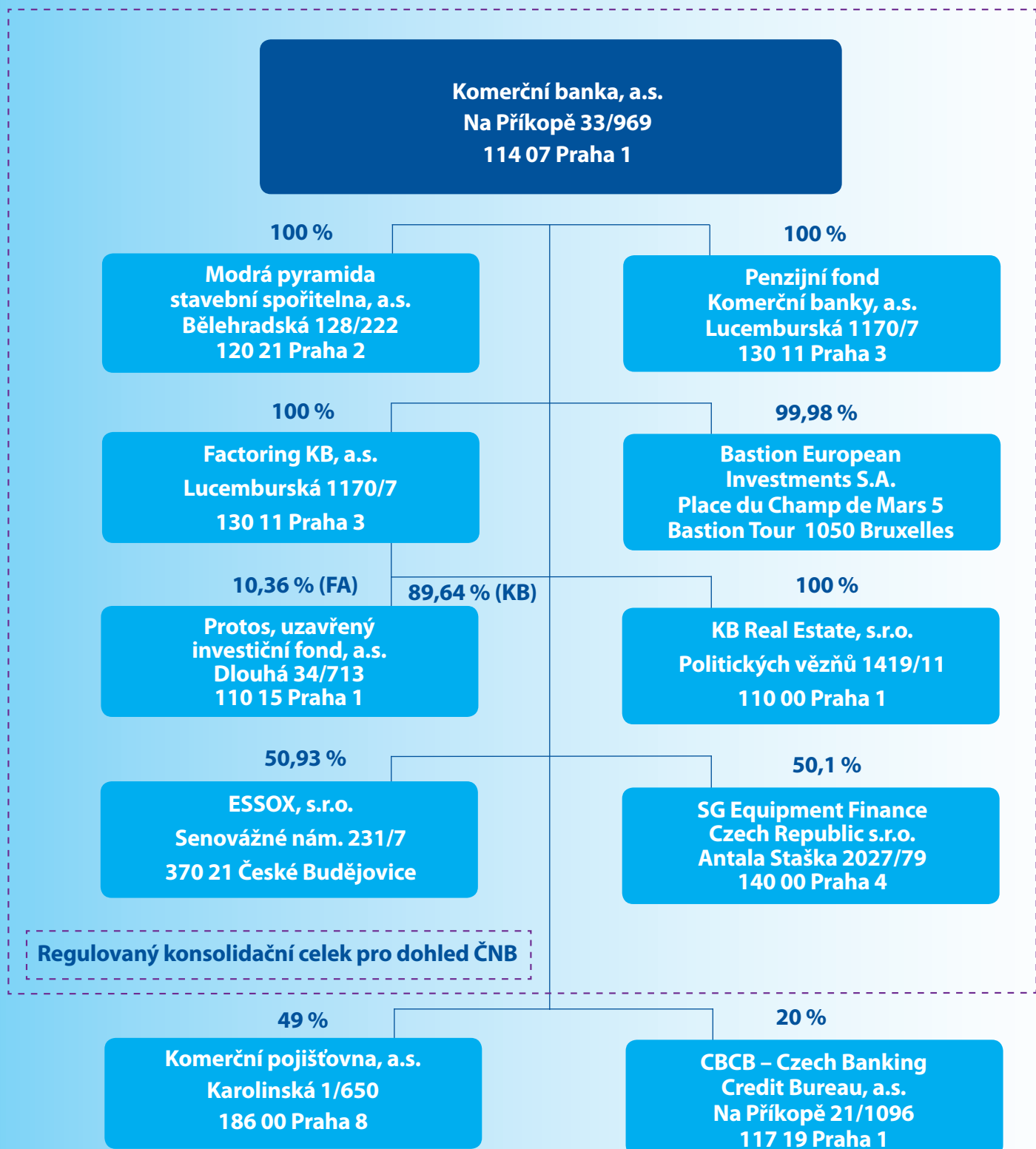
a) Komerční banka, a.s.,
Praha, Česká republika
(podíl na MPSS 100 %)

- Penzijní fond Komerční banky, a.s., Praha, Česká republika (100 %)
- Factoring KB, a.s., Praha, Česká republika (100 %)
- Modrá pyramida stavební spořitelna, a.s., Praha, Česká republika (100 %)
- KB Real Estate, s.r.o., Praha, Česká republika (100 %)
- Bastion European Investments S.A., Belgie (99,98 %)
- SG Equipment Finance Czech Republic, s. r. o., Praha, Česká republika (50,1 %)
- ESSOX, s.r.o., České Budějovice, Česká republika (50,93 %)
- PROTOS, uzavřený investiční fond, a.s., Praha, Česká republika (89,64 %)

Ovládající osobou ve vztahu k Modré pyramidě stavební spořitelně, a.s., je Komerční banka, a.s.

1)	Obchodní firma:	Komerční banka, a.s.
	Právní forma:	akciová společnost
	Sídlo:	Na Příkopě 33, Praha 1
2)	Podíl na základním kapitálu:	100 % (5 625 ks akcií)
3)	Podíl na hlasovacích právech:	100 %
4)	Jiný způsob ovládnání:	ne
5)	Souhrnná výše pohledávek:	1 385 tis. Kč
	Souhrnná výše závazků:	814 tis. Kč
6)	Souhrnná výše cenných papírů emitovaných ovládající osobou v aktivech banky:	13 598 363 tis. Kč
7)	Souhrnná výše záruk vydaných za ovládající osobou:	0
	Souhrnná výše záruk přijatých od ovládající osoby:	0
b)	Modrá pyramida stavební spořitelna, a.s., nevykonává kontrolu nad žádnou právnickou osobou.	

c) Grafické znázornění konsolidačního celku, jehož členem je banka:



4. INFORMACE O ČINNOSTECH BANKY

a) Předmět činnosti zapsaný do obchodního rejstříku:

– Společnost je oprávněna:

k výkonu činností uvedených v zákoně č. 96/1993 Sb., o stavebním spoření a státní podpoře stavebního spoření, ve znění pozdějších předpisů (dále jen „zákon o stavebním spoření“), v § 1 písm.

- a) přijímání vkladů od účastníků stavebního spoření v rozsahu
 - přijímání vkladů v české měně od účastníků stavebního spoření
- b) poskytování úvěrů účastníkům stavebního spoření v rozsahu
 - poskytování úvěrů v české měně účastníkům stavebního spoření
- c) poskytování příspěvku fyzickým osobám účastníkům stavebního spoření v rozsahu
 - poskytování příspěvku v české měně fyzickým osobám účastníkům stavebního spoření
- a k výkonu činností uvedených v zákoně o stavebním spoření v § 9 odst. 1 písmena
- a) poskytování úvěrů osobám, jejichž výrobky a poskytované služby jsou určeny pro uspokojování bytových potřeb v rozsahu
 - poskytování úvěrů v české měně osobám, jejichž výrobky a poskytované služby jsou určeny pro uspokojování bytových potřeb
- b) přijímání vkladů od banky, zahraničních bank, poboček zahraničních bank, finančních institucí, zahraničních finančních institucí a poboček zahraničních finančních institucí
- c) poskytování záruk za úvěry ze stavebního spoření, za úvěry poskytnuté podle § 5 odst. 5 zákona o stavebním spoření a za úvěry uvedené v § 9 odst. 1 písm. a) zákona o stavebním spoření v rozsahu
 - poskytování záruk v české měně za úvěry ze stavebního spoření, za úvěry poskytnuté podle § 5 odst. 5 zákona o stavebním spoření a za úvěry uvedené v § 9 odst. 1 písm. a) zákona o stavebním spoření
- d) obchodování na vlastní účet s hypotečními zástavními listy a obdobnými produkty vydávanými členskými státy Organizace pro hospodářskou spolupráci a rozvoj
- e) obchodování na vlastní účet s dluhopisy vydávanými Českou republikou, s dluhopisy, za které Česká republika převzala záruku, a s dluhopisy vydávanými Českou národní bankou
- f) obchodování na vlastní účet s dluhopisy vydávanými členskými státy Organizace pro hospodářskou spolupráci a rozvoj, centrálními bankami, finančními institucemi těchto států a bankami se sídlem v těchto státech, jakož i s dluhopisy, za které tyto státy převzaly záruku, a s dluhopisy vydávanými Evropskou investiční bankou, Nordic Investment Bank a Evropskou centrální bankou
- g) provádění platebního styku a jeho zúčtování v souvislosti s činností stavební spořitelny v rozsahu
 - provádění platebního styku a jeho zúčtování v tuzemsku v souvislosti s činností stavební spořitelny
- h) poskytování bankovních informací
- i) uzavírání obchodů sloužících k zajištění proti měnovému a úrokovému riziku
- j) výkon finančního makléřství

Zapsáno: 1. prosince 2008

b) Přehled činností skutečně vykonávaných:

Modrá pyramida stavební spořitelna, a.s., vykonává všechny činnosti uvedené v předchozím odstavci kromě obchodování na vlastní účet s dluhopisy vydávanými členskými státy Organizace pro hospodářskou spolupráci a rozvoj, centrálními bankami a finančními institucemi těchto států, jakož i s dluhopisy, za které tyto státy převzaly záruku, a s dluhopisy vydávanými Evropskou investiční bankou, Nordic Investment Bank a Evropskou centrální bankou v KČ.

c) Přehled činností, jejichž vykonávání nebo poskytování bylo ČNB omezeno nebo vyloučeno:

žádné

5. ÚDAJE O FINANČNÍ SITUACI BANKY

a) ROZVAHA

údaje v tisících Kč		30. 6. 2011	31. 3. 2011	31. 12. 2010	30. 9. 2010	
1-14	Aktiva celkem	1	77 691 101	76 760 135	76 715 196	78 611 849
1.	Pokladní hotovost a pohledávky vůči centrálním bankám	2	358 378	424 040	694 810	731 755
	1.1 Pokladní hotovost	3	0	0	0	0
	1.2 Pohledávky vůči centrálním bankám	4	358 378	424 040	694 810	731 755
2.	Finanční aktiva k obchodování	5	0	0	0	0
	2.1 Deriváty k obchodování s kladnou reálnou hodnotou	6	0	0	0	0
	2.2 Kapitálové nástroje k obchodování	7	0	0	0	0
	2.3 Dluhové cenné papíry k obchodování	8	0	0	0	0
	2.4 Pohledávky k obchodování	9	0	0	0	0
	2.5 Pohledávky k obchodování vůči úvěrovým institucím	10	0	0	0	0
	2.6 Pohledávky k obchodování vůči jiným osobám než úvěr. institucím	11	0	0	0	0
	2.7 Ostatní pohledávky k obchod. sektorově nečleněné	12	0	0	0	0
3.	Finanční aktiva v reálné hodnotě vykázané do zisku nebo ztráty	13	0	0	0	0
	3.1 Kapitálové nástroje v reálné hodnotě vykázané do Z/Z	14	0	0	0	0
	3.2 Dluhové cenné papíry v reálné hodnotě vykázané do Z/Z	15	0	0	0	0
	3.3 Pohledávky v reálné hodnotě vykázané do zisku nebo ztráty	16	0	0	0	0
	3.4 Pohledávky v reálné hodnotě vykázané do Z/Z vůči úvěr. inst.	17	0	0	0	0
	3.5 Pohledávky v RH vykázané do Z/Z vůči j. osobám než úvěr. inst.	18	0	0	0	0
	3.6 Ostatní pohledávky v RH vykázané do Z/Z sektorově nečleněné	19	0	0	0	0
4.	Realizovatelná finanční aktiva	20	12 125 198	12 079 844	12 356 045	15 825 854
	4.1 Kapitálové nástroje realizovatelné	21	0	0	0	0
	4.2 Dluhové cenné papíry realizovatelné	22	12 125 198	12 079 844	12 356 045	15 825 854
	4.3 Pohledávky realizovatelné	23	0	0	0	0
	4.4 Pohledávky realizovatelné vůči úvěrovým institucím	24	0	0	0	0
	4.5 Pohledávky realizovatelné vůči j. osobám než úvěr. institucím	25	0	0	0	0
	4.6 Ostatní pohledávky realizovatelné sektorově nečleněné	26	0	0	0	0

5. Úvěry a jiné pohledávky	27	63 297 757	62 539 605	62 173 324	59 965 900
5.1 Dluhové cenné papíry neobchodovatelné	28	13 322 074	13 190 573	13 133 212	11 857 954
5.2 Pohledávky	29	49 975 683	49 349 032	49 040 111	48 107 945
5.2.1 Pohledávky vůči úvěrovým institucím	30	1 385	676	5 737	1 258
5.2.2 Pohledávky vůči osobám jiným než úvěrovým institucím	31	49 944 976	49 343 681	49 029 211	48 072 353
5.2.3 Ostatní pohledávky sektorově nečleněné	32	29 322	4 675	5 163	34 334
6. Finanční investice držené do splatnosti	33	0	0	0	0
6.1 Dluhové cenné papíry držené do splatnosti	34	0	0	0	0
6.2 Pohledávky držené do splatnosti	35	0	0	0	0
6.3 Pohledávky držené do splatnosti vůči úvěrovým institucím	36	0	0	0	0
6.4 Pohledávky držené do splatnosti vůči j. osobám než úvěr. inst.	37	0	0	0	0
6.5 Ostatní pohledávky držené do splatnosti sektorově nečleněné	38	0	0	0	0
7. Zajišťovací deriváty s kladnou reálnou hodnotou	39	0	0	0	0
7.1 Zajišť. deriváty s kladnou RH – zajištění reálné hodnoty	40	0	0	0	0
7.2 Zajišť. deriváty s kladnou RH – zajištění peněžních toků	41	0	0	0	0
7.3 Zajišť. deriváty s kl. RH – zaj. čistých investic do zahr. jedn.	42	0	0	0	0
7.4 Zajišť. deriváty s kladnou RH – zajištění úrok. rizika – RH	43	0	0	0	0
7.5 Zajišť. deriváty s kladnou RH – zajištění úrok. rizika – peněž. toky	44	0	0	0	0
8. Kladné změny reálné hodnoty portfolia zajišťovaných nástrojů	45	0	0	0	0
9. Hmotný majetek	46	397 567	399 385	398 663	402 543
9.1 Pozemky, budovy a zařízení	47	370 859	373 306	375 941	378 097
9.2 Investice do nemovitostí	48	26 708	26 079	22 722	24 446
10. Nehmotný majetek	49	237 133	238 345	240 902	243 719
10.1 Goodwill	50	0	0	0	0
10.2 Ostatní nehmotný majetek	51	237 133	238 345	240 902	243 719
11. Účasti v přidružených a ovládaných osobách a ve spol. podn.	52	0	0	0	0
12. Daňové pohledávky	53	0	0	0	0
12.1 Pohledávky ze splatné daně	54	0	0	0	0
12.2 Pohledávky z odložené daně	55	0	0	0	0
13. Ostatní aktiva	56	1 275 068	1 078 915	851 453	1 442 078
14. Neoběžná aktiva a vyřazované skupiny určené k prodeji	57	0	0	0	0

údaje v tisících Kč		30. 6. 2011	31. 3. 2011	31. 12. 2010	30. 9. 2010	
1-19	Závazky a vlastní kapitál celkem	1	77 691 101	76 760 135	76 715 196	78 611 849
1-11	Závazky celkem	2	71 566 915	70 918 813	71 068 874	73 591 768
1.	Vklady, úvěry a ostatní finanční závazky vůči centr. bankám	3	0	0	0	0
2.	Finanční závazky k obchodování	4	0	0	0	0
2.1	Deriváty k obchodování se zápornou reálnou hodnotou	5	0	0	0	0
2.2	Závazky z krátkých prodejů	6	0	0	0	0
2.3	Vklady, úvěry a ostatní finanční závazky k obchodování	7	0	0	0	0
2.4	Vklady, úvěry a ostatní fin. závazky k obch. vůči úvěr. inst.	8	0	0	0	0
2.5	Vklady, úvěry a ost. fin. závaz. k obch. vůči j. os. než úvěr. inst.	9	0	0	0	0
2.6	Ostatní finanční závazky k obchodování sektorově nečleněné	10	0	0	0	0
2.7	Emitované dluhové CP určené k odkupu v krátkém období	11	0	0	0	0
3.	Finanční závazky v reálné hodnotě vykázané do zisku/ztráty	12	0	0	0	0
3.1	Vklady, úvěry a ostatní finanční závazky v RH vykázané do Z/Z	13	0	0	0	0
3.2	Vklady, úvěry a ost. fin. závaz. v RH vyk. do Z/Z vůči úvěr. inst.	14	0	0	0	0
3.3	Vklady a ost. fin. záv. v RH vyk. do Z/Z vůči j. os. než úvěr. inst.	15	0	0	0	0
3.4	Ostatní fin. závazky v RH hodnotě vykáz. do Z/Z sektor. nečlen.	16	0	0	0	0
3.5	Emitované dluhové CP v RH vykázané do zisku nebo ztráty	17	0	0	0	0
3.6	Podřízené závazky v RH vykázané do zisku nebo ztráty	18	0	0	0	0
4.	Finanční závazky v naběhlé hodnotě	19	70 618 810	69 915 290	70 122 020	72 346 493
4.1	Vklady, úvěry a ostatní finanční závazky v naběhlé hodnotě	20	70 618 810	69 915 290	70 122 020	71 794 477
4.1.1	Vklady a ost. fin. závazky v naběhlé hodnotě vůči úvěr. inst.	21	0	500 008	900 010	2 559 833
4.1.2	Vklady a ost. fin. záv. v naběhlé hodn. vůči j. os. než úvěr. inst.	22	70 518 623	69 292 854	69 119 688	69 130 374
4.2	Ostatní finanční závazky v naběhlé hodnotě sektor. nečleněné	23	100 187	122 427	102 322	104 271
4.3	Emitované dluhové cenné papíry v naběhlé hodnotě	24	0	0	0	0
4.4	Podřízené závazky v naběhlé hodnotě	25	0	0	0	552 016
5.	Finanční závazky spojené s převáděnými aktivy	26	0	0	0	0
6.	Zajišťovací deriváty se zápornou reálnou hodnotou	27	20 581	13 266	50 536	42 865
6.1	Zajišť. deriváty se zápornou RH – zajištění reálné hodnoty	28	0	0	0	0
6.2	Zajišť. deriváty se zápornou RH – zajištění peněžních toků	29	0	0	0	0
6.3	Zajišť. deriváty se záp. RH – zaj. čistých investic do zahr. jedn.	30	0	0	0	0
6.4	Zajišť. deriváty se zápornou RH – zajištění úrok. rizika – RH	31	20 581	13 266	50 536	42 865
6.5	Zajišť. deriváty se záp. RH – zajištění úrok. rizika – peněžní toky	32	0	0	0	0

7.	Záporné změny reál. hodnoty portfolia zajišťovaných nástrojů	33	0	0	0	0
8.	Rezervy	34	14 554	14 449	14 810	15 543
	8.1 Rezervy na restrukturalizace	35	0	0	0	0
	8.2 Rezervy na daně a soudní spory	36	0	0	0	0
	8.3 Rezervy na důchody a podobné závazky	37	0	0	0	0
	8.4 Rezervy na podrozvahové položky	38	0	0	0	0
	8.5 Rezervy na nevýhodné smlouvy	39	0	0	0	0
	8.6 Ostatní rezervy	40	14 554	14 449	14 810	15 543
9.	Daňové závazky	41	114 896	106 791	125 998	154 264
	9.1 Závazky ze splatné daně	42	0	0	0	0
	9.2 Závazky z odložené daně	43	114 896	106 791	125 998	154 264
10.	Ostatní závazky	44	798 074	869 017	755 510	1 032 604
	Základní kapitál družstev splatný na požádání	45	XX	XX	XX	XX
11.	Závazky spojené s vyřazovanými skupinami určenými k prodeji	46	0	0	0	0
12-19	Vlastní kapitál celkem	47	6 124 186	5 841 322	5 646 322	5 020 080
12.	Základní kapitál	48	562 500	562 500	562 500	500 000
	12.1 Splacený základní kapitál	49	562 500	562 500	562 500	500 000
	12.2 Nesplacený základní kapitál	50	0	0	0	0
13.	Emisní ážio	51	487 500	487 500	487 500	0
14.	Další vlastní kapitál	52	0	0	0	0
	14.1 Kapitálová složka finančních nástrojů	53	0	0	0	0
	14.2 Ostatní kapitálové nástroje	54	0	0	0	0
15.	Fondy z přecenění a ostatní oceňovací rozdíly	55	380 657	339 606	429 513	555 871
	15.1 Oceňovací rozdíly z hmotného majetku	56	0	0	0	0
	15.2 Oceňovací rozdíly z nehmotného majetku	57	0	0	0	0
	15.3 Zajištění čistých investic do zahraničních jednotek	58	0	0	0	0
	15.4 Zajištění peněžních toků	59	0	0	0	0
	15.5 Oceňovací rozdíly z realizovatelných finančních aktiv	60	380 657	339 606	429 513	555 871
	15.6 Oceň. rozdíly z neoběž. aktiv a ukončov. čin. určených k prodeji	61	0	0	0	0
	15.7 Ostatní oceňovací rozdíly	62	0	0	0	0
16.	Rezervní fondy	63	1 119 638	1 107 138	1 107 138	1 107 138
17.	Nerozdělený zisk (neuhrazená ztráta) z předchozích období	64	3 047 171	3 059 671	2 129 530	2 129 530
18.	Vlastní akcie	65	0	0	0	0
19.	Zisk (ztráta) za běžné účetní období	66	526 720	284 907	930 141	727 541

b) VÝKAZ ZISKU A ZTRÁTY

údaje v tisících Kč		30. 6. 2011	31. 3. 2011	31. 12. 2010	30. 9. 2010	
1.	Zisk z finanční a provozní činnosti	1	958 471	488 205	1 779 761	1 332 713
1.1	Úrokové výnosy	2	1 769 562	881 350	3 518 533	2 640 334
1.1.1	Úroky z pohledávek vůči centrálním bankám	3	2 527	1 290	7 197	5 784
1.1.2	Úroky z finančních aktiv k obchodování	4	0	0	0	0
1.1.3	Úroky z finanč. aktiv v reálné hodnotě vykázanych do Z/Z	5	0	0	0	0
1.1.4	Úroky z realizovatelných finančních aktiv	6	503 754	251 009	1 096 255	841 592
1.1.5	Úroky z úvěrů a jiných pohledávek	7	1 251 166	623 088	2 388 119	1 772 435
1.1.6	Úroky z finančních investic drženyých do splatnosti	8	0	0	0	0
1.1.7	Zisk ze zajišťovacích úrokových derivátů	9	12 067	5 962	26 661	20 464
1.1.8	Úroky z ostatních aktiv	10	48	0	302	59
1.2	Úrokové náklady	11	-913 735	-456 797	-1 866 245	-1 403 526
1.2.1	Úroky na vklady, úvěry a ost. fin. závazky vůči centr. bankám	12	0	0	0	0
1.2.2	Úroky na finanční závazky k obchodování	13	0	0	0	0
1.2.3	Úroky na finanč. závazky v reálné hodnotě vykázané do Z/Z	14	0	0	0	0
1.2.4	Úroky na finanční závazky v naběhlé hodnotě	15	0	0	0	0
1.2.5	Ztráta ze zajišťovacích úrokových derivátů	16	-22 021	-10 950	-43 070	-31 877
1.2.6	Úroky na ostatní závazky	17	-891 714	-445 847	-1 823 175	-1 371 649
1.2.7	Náklady na základní kapitál splatný na požádání	18	0	0	0	0
1.3	Výnosy z dividend	19	0	0	0	0
1.3.1	Výnosy z dividend z finančních aktiv k obchodování	20	0	0	0	0
1.3.2	Výnosy z dividend z finan. aktiv v RH vykázanych do Z/Z	21	0	0	0	0
1.3.3	Výnosy z dividend z realizovatelných finančních aktiv	22	0	0	0	0
1.3.4	Výnosy z dividend od přidružených a ovládaných osob	23	0	0	0	0
1.4	Výnosy z poplatků a provizí	24	286 904	147 446	592 135	448 100
1.4.1	Poplatky a provize z operací s finan. nástroji pro zákazníky	25	0	0	0	0
1.4.1.1	Poplatky a provize z obstarání emisí	26	0	0	0	0
1.4.1.2	Poplatky a provize z obstarání finančních nástrojů	27	0	0	0	0
1.4.1.3	Poplatky a provize za poradenskou činnost	28	0	0	0	0
1.4.2	Poplatky a provize z clearingů a vypořádání	29	0	0	0	0
1.4.3	Poplatky a provize za obhospodařování hodnot	30	0	0	0	0
1.4.4	Poplatky a provize za správu, úschovu a uložení hodnot	31	0	0	0	0

1.4.5	Poplatky a provize z příslibů a záruk	32	0	0	0	0
1.4.6	Poplatky a provize z platebního styku	33	0	0	0	0
1.4.7	Poplatky a provize ze strukturovaného financování	34	0	0	0	0
1.4.8	Poplatky a provize ze sekuritizace	35	0	0	0	0
1.4.9	Poplatky a provize z ostatních služeb	36	286 904	147 446	592 135	448 100
1.5	Náklady na poplatky a provize	37	-171 162	-76 986	-431 995	-327 617
1.5.1	Poplatky a provize na operace s finančními nástroji	38	-130	-84	-272	-236
1.5.2	Poplatky a provize na obhospodařování hodnot	39	0	0	0	0
1.5.3	Poplatky a provize na správu, úschovu a uložení hodnot	40	0	0	0	0
1.5.4	Poplatky a provize na clearing a vypořádání	41	-163	-47	-356	-250
1.5.5	Poplatky a provize na sekuritizaci	42	0	0	0	0
1.5.6	Poplatky a provize na ostatní služby	43	-170 869	-76 854	-431 367	-327 131
1.6	Realizované Z/Z z finan. aktiv a závazků nevykáz. v RH do Z/Z	44	0	0	0	0
1.6.1	Zisk (ztráta) z realizovatelných finančních aktiv	45	0	0	0	0
1.6.2	Zisk (ztráta) z úvěrů a jiných pohledávek	46	0	0	0	0
1.6.3	Zisk (ztráta) z finančních investic držených do splatnosti	47	0	0	0	0
1.6.4	Zisk (ztráta) z finančních závazků v naběhlé hodnotě	48	0	0	0	0
1.6.5	Zisk (ztráta) z ostatních závazků	49	0	0	0	0
1.7	Zisk (ztráta) z finančních aktiv a závazků k obchodování	50	7 635	4 034	-12 911	-16 523
1.7.1	Zisk (ztráta) z kapitálových nástrojů a akciových derivátů	51	0	0	0	0
1.7.2	Zisk (ztráta) z úrokových nástrojů (včetně úrok. derivátů)	52	7 635	4 034	-12 911	-16 523
1.7.3	Zisk (ztráta) z měnových nástrojů (včetně měn. derivátů)	53	0	0	0	0
1.7.4	Zisk (ztráta) z úvěrových nástrojů (včetně úvěr. derivátů)	54	0	0	0	0
1.7.5	Zisk (ztráta) z komodit a komoditních derivátů	55	0	0	0	0
1.7.6	Zisk (ztráta) z ostatních nástrojů včetně hybridních	56	0	0	0	0
1.8	Zisk (ztráta) z finan. aktiv a závazků v RH vykázané do Z/Z	57	0	0	0	0
1.9	Zisk (ztráta) ze zajišťovacího účetnictví	58	0	0	0	0
1.10	Kurzové rozdíly	59	-108	-136	42	45
1.11	Zisk (ztráta) z odúčtování aktiv j. než držených k prodeji	60	0	0	711	416
1.12	Ostatní provozní výnosy	61	5 765	2 456	22 952	20 883
1.13	Ostatní provozní náklady	62	-26 390	-13 163	-43 460	-29 399
2.	Správní náklady	63	-304 856	-129 399	-591 906	-400 645
2.1	Náklady na zaměstnance	64	-144 891	-69 888	-278 052	-206 429

2.1.1	Mzdy a platy	65	-102 502	-49 242	-201 828	-149 351
2.1.2	Sociální a zdravotní pojištění	66	-34 212	-17 054	-61 188	-45 869
2.1.3	Penzijní a podobné výdaje	67	-2 895	-1 366	-5 622	-4 200
2.1.4	Náklady na dočasné zaměstnance	68	-835	-371	-972	-642
2.1.5	Odměny – vlastní kapitálové nástroje	69	0	0	0	0
2.1.6	Ostatní náklady na zaměstnance	70	-4 447	-1 855	-8 442	-6 367
2.2	Ostatní správní náklady	71	-159 965	-59 511	-313 854	-194 216
2.2.1	Náklady na reklamu	72	-60 309	-11 326	-109 998	-50 157
2.2.2	Náklady na poradenství	73	-5 140	-2 414	-2 529	-2 089
2.2.3	Náklady na informační technologie	74	-21 303	-10 533	-39 137	-28 352
2.2.4	Náklady na outsourcing	75	-573	-188	-750	-563
2.2.5	Nájemné	76	-20 606	-10 161	-40 463	-29 845
2.2.6	Jiné správní náklady	77	-52 034	-24 889	-120 977	-83 211
3.	Odpisy	78	-29 156	-14 720	-58 141	-43 651
3.1	Odpisy pozemků, budov a zařízení	79	-10 961	-5 628	-24 328	-18 426
3.2	Odpisy investic do nemovitostí	80	0	0	0	0
3.3	Odpisy nehmotného majetku	81	-18 195	-9 092	-33 813	-25 224
4.	Tvorba rezerv	82	255	361	11 242	10 509
5.	Ztráty ze znehodnocení	83	-49 217	-28 023	-115 067	-90 449
5.1	Ztráty ze znehodnocení fin. aktiv nevykázaných v RH do Z/Z	84	-49 217	-28 023	-115 067	-90 449
5.1.1	Ztráty ze znehodnocení finančních aktiv v pořizovací ceně	85	0	0	0	0
5.1.2	Ztráty ze znehodnocení realizovatelných finančních aktiv	86	0	0	0	0
5.1.3	Ztráty ze znehodnocení úvěrů a jiných pohledávek	87	-49 217	-28 023	-115 067	-90 449
5.1.4	Ztráty ze znehodnocení finan. investic držených do splatnosti	88	0	0	0	0
5.2	Ztráty ze znehodnocení nefinančních aktiv	89	0	0	0	0
5.2.1	Ztráty ze znehodnocení pozemků, budov a zařízení	90	0	0	0	0
5.2.2	Ztráty ze znehodnocení z investic do nemovitostí	91	0	0	0	0
5.2.3	Ztráty ze znehodnocení goodwillu	92	0	0	0	0
5.2.4	Ztráty ze znehodnocení nehmotného majetku	93	0	0	0	0
5.2.5	Ztráty ze znehodnocení účastí v přídr. a ovlád. os. a sp. podn.	94	0	0	0	0
5.2.6	Ztráty ze znehodnocení ostatních nefinančních aktiv	95	0	0	0	0
6.	Negativní goodwill bezprostředně zahrnutý do výkazu Z/Z	96	0	0	0	0
7.	Podíl na Z/Z přídr. a ovládaných osob a společných podniků	97	0	0	0	0

8.	Zisk nebo ztráta z neoběžných aktiv a vyřazovaných skupin	98	0	0	0	0
1-8	Zisk nebo ztráta z pokračujících činností před zdaněním	99	575 497	316 424	1 025 890	808 477
9.	Náklady na daň z příjmů	100	-48 777	-31 518	-95 749	-80 936
	Zisk nebo ztráta z pokračující činnosti po zdanění	101	526 720	284 907	930 141	727 541
	Zisk nebo ztráta z ukončované činnosti po zdanění	102	0	0	0	0
10.	Zisk nebo ztráta po zdanění	103	526 720	284 907	930 141	727 541

c) INFORMACE O POHLEDÁVKÁCH Z FIN. ČINNOSTÍ BEZ SELHÁNÍ A SE SELHÁNÍM

	Hodnota před znehodnocením (v tisících Kč)	30. 6. 2011	31. 3. 2011	31. 12. 2010	30. 9. 2010
Pohledávky z finančních činností celkem	1	50 743 974	50 121 357	49 785 333	48 798 829
Pohledávky za úvěrovými institucemi	2	1 385	676	5 737	1 258
Pohledávky za úvěrovými institucemi bez selhání	3	1 385	676	5 737	1 258
Standardní pohledávky za úvěrovými institucemi	4	1 385	676	5 737	1 258
Sledované pohledávky za úvěrovými institucemi	5	0	0	0	0
Pohledávky za úvěrovými institucemi se selháním	6	0	0	0	0
Nestandardní pohledávky za úvěrovými institucemi	7	0	0	0	0
Pochybné pohledávky za úvěrovými institucemi	8	0	0	0	0
Ztrátové pohledávky za úvěrovými institucemi	9	0	0	0	0
Pohledávky za jinými osobami než úvěr. institucemi	10	50 742 589	50 120 681	49 779 596	48 797 570
Pohledávky za j. osobami než úvěr. institucemi bez selhání	11	49 496 589	48 819 306	48 511 453	47 570 460
Standardní pohledávky za jinými osobami než úvěr. institucemi	12	48 568 556	47 926 269	47 717 231	46 769 988
Sledované pohledávky za jin. osobami než úvěr. institucemi	13	928 032	893 037	794 222	800 472
Pohledávky za jin. osobami než úvěr. institucemi se selháním	14	1 246 000	1 301 375	1 268 143	1 227 110
Nestandardní pohledávky za jin. osobami než úvěr. institucemi	15	500 193	589 053	588 851	559 905
Pochybné pohledávky za jinými osobami než úvěr. institucemi	16	88 504	100 375	92 241	104 963
Ztrátové pohledávky za jinými osobami než úvěr. institucemi	17	657 303	611 947	587 051	562 242

Účetní hodnota (netto) (v tisících Kč)		30. 6. 2011	31. 3. 2011	31. 12. 2010	30. 9. 2010
Pohledávky z finančních činností celkem	1	49 946 362	49 344 357	49 034 948	48 073 611
Pohledávky za úvěrovými institucemi	2	1 385	676	5 737	1 258
Pohledávky za úvěrovými institucemi bez selhání	3	1 385	676	5 737	1 258
Standardní pohledávky za úvěrovými institucemi	4	1 385	676	5 737	1 258
Sledované pohledávky za úvěrovými institucemi	5	0	0	0	0
Pohledávky za úvěrovými institucemi se selháním	6	0	0	0	0
Nestandardní pohledávky za úvěrovými institucemi	7	0	0	0	0
Pochybné pohledávky za úvěrovými institucemi	8	0	0	0	0
Ztrátové pohledávky za úvěrovými institucemi	9	0	0	0	0
Pohledávky za jinými osobami než úvěr. institucemi	10	49 944 977	49 343 681	49 029 211	48 072 353
Pohledávky za j. osobami než úvěr. institucemi bez selhání	11	49 417 609	48 754 234	48 451 747	47 509 234
Standardní pohledávky za jinými osobami než úvěr. institucemi	12	48 568 557	47 926 269	47 717 231	46 769 988
Sledované pohledávky za jin. osobami než úvěr. institucemi	13	849 053	827 965	734 517	739 246
Pohledávky za jin. osobami než úvěr. institucemi se selháním	14	527 367	589 447	577 464	563 119
Nestandardní pohledávky za jin. osobami než úvěr. institucemi	15	408 381	484 086	480 275	456 820
Pochybné pohledávky za jinými osobami než úvěr. institucemi	16	47 971	48 827	44 189	45 718
Ztrátové pohledávky za jinými osobami než úvěr. institucemi	17	71 015	56 534	53 000	60 581

Opravné položky k jednotlivým pohledávkám (v tisících Kč)		30. 6. 2011	31. 3. 2011	31. 12. 2010	30. 9. 2010
Pohledávky z finančních činností celkem	1	797 612	777 000	750 384	725 217
Pohledávky za úvěrovými institucemi	2	0	0	0	0
Pohledávky za úvěrovými institucemi bez selhání	3	0	0	0	0
Standardní pohledávky za úvěrovými institucemi	4	0	0	0	0
Sledované pohledávky za úvěrovými institucemi	5	0	0	0	0
Pohledávky za úvěrovými institucemi se selháním	6	0	0	0	0
Nestandardní pohledávky za úvěrovými institucemi	7	0	0	0	0
Pochybné pohledávky za úvěrovými institucemi	8	0	0	0	0
Ztrátové pohledávky za úvěrovými institucemi	9	0	0	0	0
Pohledávky za jinými osobami než úvěr. institucemi	10	797 612	777 000	750 384	725 217
Pohledávky za j. osobami než úvěr. institucemi bez selhání	11	78 979	65 072	59 705	61 226
Standardní pohledávky za jinými osobami než úvěr. institucemi	12	0	0	0	0
Sledované pohledávky za jin. osobami než úvěr. institucemi	13	78 979	65 072	59 705	61 226
Pohledávky za jin. osobami než úvěr. institucemi se selháním	14	718 633	711 927	690 679	663 991
Nestandardní pohledávky za jin. osobami než úvěr. institucemi	15	91 812	104 967	108 576	103 085
Pochybné pohledávky za jinými osobami než úvěr. institucemi	16	40 534	51 548	48 052	59 246
Ztrátové pohledávky za jinými osobami než úvěr. institucemi	17	586 287	555 413	534 051	501 661

d) INFORMACE O POHLEDÁVKÁCH BEZ ZNEHODNOCENÍ A SE ZNEHODNOCENÍM

Pohledávky bez znehodnocení (v tisících Kč)		30. 6. 2011	31. 3. 2011	31. 12. 2010	30. 9. 2010
Pohledávky oceňované naběhlou hodnotou	3.1	48 849 956	48 174 633	47 951 669	47 024 030
Pohledávky oceňované reálnou hodnotou		0	0	0	0
Pohledávky bez znehodnocení – netto účetní hodnota	3.7	48 849 956	48 174 633	47 951 669	47 024 030

Pohledávky se znehodnocením (v tisících Kč)		30. 6. 2011	31. 3. 2011	31. 12. 2010	30. 9. 2010
Pohledávky oceňované naběhlou hodnotou		1 929 276	1 956 158	1 842 055	1 812 360
Pohledávky oceňované reálnou hodnotou		0	0	0	0
Hodnota před znehodnocením	9.1	1 929 276	1 956 158	1 842 055	1 812 360
Opravné položky u pohledávek oceňovaných naběhlou hodnotou		803 548	781 759	753 612	728 445
Kumulovaná ztráta u pohledávek oceňovaných reálnou hodnotou		0	0	0	0
Opravné položky a kumulovaná ztráta celkem	9.3	803 548	781 759	753 612	728 445
Pohledávky oceňované naběhlou hodnotou netto		1 125 728	1 174 399	1 088 442	1 083 915
Pohledávky oceňované reálnou hodnotou netto		0	0	0	0
Pohledávky se znehodnocením – netto účetní hodnota	9.7	1 125 728	1 174 399	1 088 442	1 083 915

e) INFORMACE O RESTRUKTURALIZOVANÝCH POHLEDÁVKÁCH

(v tisících Kč)		30. 6. 2011	31. 3. 2011	31. 12. 2010	30. 9. 2010
Restrukturalizované pohledávky za účetní období v hodnotě před znehodnocením		116 413	50 826	279 593	245 386
Pohledávky oceňované naběhlou hodnotou		116 413	50 826	279 593	245 386
Pohledávky oceňované reálnou hodnotou		0	0	0	0

f) INFORMACE O DERIVÁTECH

(v tisících Kč)	30. 6. 2011	31. 3. 2011	31. 12. 2010	30. 9. 2010
Deriváty k obchodování – aktiva				
Reálná hodnota	0	0	0	0
Jmenovitá (pomyslná) hodnota	0	0	0	0
Deriváty k obchodování – závazky				
Reálná hodnota	0	0	0	0
Jmenovitá (pomyslná) hodnota	0	0	0	0
Deriváty zajišťovací – aktiva				
Reálná hodnota	0	0	0	0
Jmenovitá (pomyslná) hodnota	0	0	0	0
Deriváty zajišťovací – závazky				
Reálná hodnota	20 581	13 266	50 536	42 865
Jmenovitá (pomyslná) hodnota	2 000 000	2 000 000	2 000 000	2 000 000

g) POMĚROVÉ UKAZATELE

(v tisících Kč)	30. 6. 2011	31. 3. 2011	31. 12. 2010	30. 9. 2010
1. Ukazatel kapitálové přiměřenosti	16,39	13,55	13,38	13,02
2. Rentabilita průměrných aktiv (ROAA)	1,36	1,48	1,21	1,26
3. Rentabilita průměrného vlastního kapitálu (ROAE)	23,69	28,16	28,10	30,32
4. Aktiva na jednoho zaměstnance	217 014	215 014	215 492	217 761
5. Správní náklady na jednoho zaměstnance	1 703	1 450	1 663	1 480
6. Zisk nebo ztráta po zdanění na jednoho zaměstnance	2 943	3 192	2 613	2 687

6. ÚDAJE O PLNĚNÍ PRAVIDEL OBEZŘETNÉHO PODNIKÁNÍ

ÚDAJE O KAPITÁLU

a) Základní kapitál Banky je plně upsán a splacen, činí 562,5 mil. Kč a je rozdělen na 5 625 ks kmenových akcií na jméno v nominální hodnotě 100 000 Kč na akcii. Akcie jsou v zaknihované podobě a nejsou volně obchodovatelné.

Vedle základního kapitálu vstupují do původního kapitálu (Tier 1) též emisní ážio ve výši 487,5 mil. Kč, rezervní fondy a ostatní fondy ze zisku ve výši 1 120 mil. Kč a nerozdělený zisk z předchozích období ve výši 3 047 mil. Kč, naopak se odčítá nehmotný majetek ve výši 237 mil. Kč.

Kapitál Banky se skládá pouze z původního kapitálu (Tier 1) a je snižován nedostatkem v krytí očekávaných úvěrových ztrát ve výši 2,3 mil. Kč.

(v tisících Kč)	30. 6. 2011 ^{*)}	31. 3. 2011 ^{*)}	31. 12. 2010 ^{*)}	30. 9. 2010 ^{*)}
Souhrnná výše původního kapitálu (složka Tier 1)	4 979 676	4 048 323	4 045 766	3 492 949
z toho splacený základní kapitál zapsaný v obchodním rejstříku	562 500	562 500	562 500	500 000
z toho emisní ážio	487 500	487 500	487 500	0
z toho rezervní fondy a nerozdělený zisk	4 166 809	3 236 668	3 236 668	3 236 668
– povinné rezervní fondy	112 500	100 000	100 000	100 000
– ostatní fondy z rozdělení zisku	1 007 138	1 007 138	1 007 138	1 007 138
– nerozdělený zisk z předchozích období	3 047 171	2 129 530	2 129 530	2 129 530
Souhrnná výše dodatkového kapitálu (složka Tier 2)	0	0	0	441 613
z toho vedlejší dodatkový kapitál	0	0	0	441 613
– podřízený dluh A	0	0	0	441 613
Souhrnná výše kapitálu na krytí tržního rizika (složka Tier 3)	0	0	0	0
Souhrnná výše odčitatelných položek	239 468	240 666	243 239	246 076
z toho nedostatek v krytí očekávaných úvěrových ztrát u IRB	2 335	2 321	2 337	2 357
Souhrnná výše kapitálu po zohlednění odčitatelných položek od původního a dodatkového kapitálu a stanovených limitů položek kapitálu	4 977 341	4 046 002	4 043 429	3 932 205

^{*)}podle vyhlášky ČNB č. 123/2007 Sb. § 208 podle přílohy č. 27

ÚDAJE O KAPITÁLOVÝCH POŽADAVCÍCH

a) MPSS je ovládána Komerční bankou, a.s., tedy tuzemskou ovládající osobou, a jako taková nemá (dle § 12c zákona č. 21/1992 Sb.) povinnost na individuální úrovni posuzovat dostatečnost vnitřně stanoveného kapitálu. MPSS však participuje na posuzování vnitřně stanoveného kapitálu na úrovni skupiny KB.

	(v tisících Kč)	30. 6. 2011 ^{*)}	31. 3. 2011 ^{*)}	31. 12. 2010 ^{*)}	30. 9. 2010 ^{*)}
Výše kapitálových požadavků		2 428 829	2 388 295	2 417 625	2 416 581
a) 1. k úvěrovému riziku celkem		2 233 135	2 220 026	2 249 256	2 248 212
1.1 k úvěrovému riziku podle standardizovaného přístupu		1 873 458	1 858 294	1 886 462	1 897 637
v tom: Kap. pož. při STA v IRB k expoz. vůči centr. vládám a bankám		0	0	0	0
Kap. pož. při STA v IRB k expoz. vůči institucím		0	0	0	0
Kap. pož. při STA v IRB k podnikovým expoz.		124 572	101 025	95 270	78 102
Kap. pož. při STA v IRB k retailovým expoz.		1 748 886	1 757 268	1 791 192	1 819 535
Kap. pož. při STA v IRB k ostatním expoz.		0	0	0	0
1.2 k úvěrovému riziku podle přístupu IRB celkem		359 677	361 732	362 794	350 575
Kap. pož. k úvěr. riziku při IRB k vybr. expozicím celkem		319 446	320 362	324 190	310 322
Kap. pož. při IRB k expoz. vůči centr. vládám a bankám		64 038	67 260	71 987	81 428
Kap. pož. při IRB k expoz. vůči institucím		255 408	253 102	252 204	228 894
Kap. pož. při IRB k podnikovým expoz.		0	0	0	0
Kap. pož. při IRB k retailovým expoz.		0	0	0	0
Kap. pož. k úvěr. riziku při IRB k akciovým expoz.		0	0	0	0
Kap. pož. k úvěr. riziku při IRB k sekuritizovaným expoz.		0	0	0	0
Kap. pož. k úvěr. riziku při IRB k ostatním expozicím		40 231	41 370	38 604	40 253
b) k vypořádacímu riziku		0	0	0	0
c) k pozičnímu, měnovému a komoditnímu riziku		0	0	0	0
d) k operačnímu riziku		195 694	168 369	168 369	168 369
e) k riziku angažovanosti obchodního portfolia		0	0	0	0
f) k ostatním nástrojům obchodního portfolia		0	0	0	0
g) přechodný kap. pož. – dorovnání k Basel		0	0	0	0

^{*)}podle vyhlášky ČNB č. 123/2007 Sb. § 208 podle přílohy č. 27

V Praze dne 8. srpna 2011

Jan Pokorný v. r.
předseda představenstva a ředitel společnosti

Miroslav Hiršl v. r.
místopředseda představenstva
a první náměstek ředitele společnosti