

# ÚDAJE K 31. 12. 2012

zveřejňované podle vyhlášky 123/2007 Sb.

**Dne 22. 4. 2012**



**Modrá pyramida**

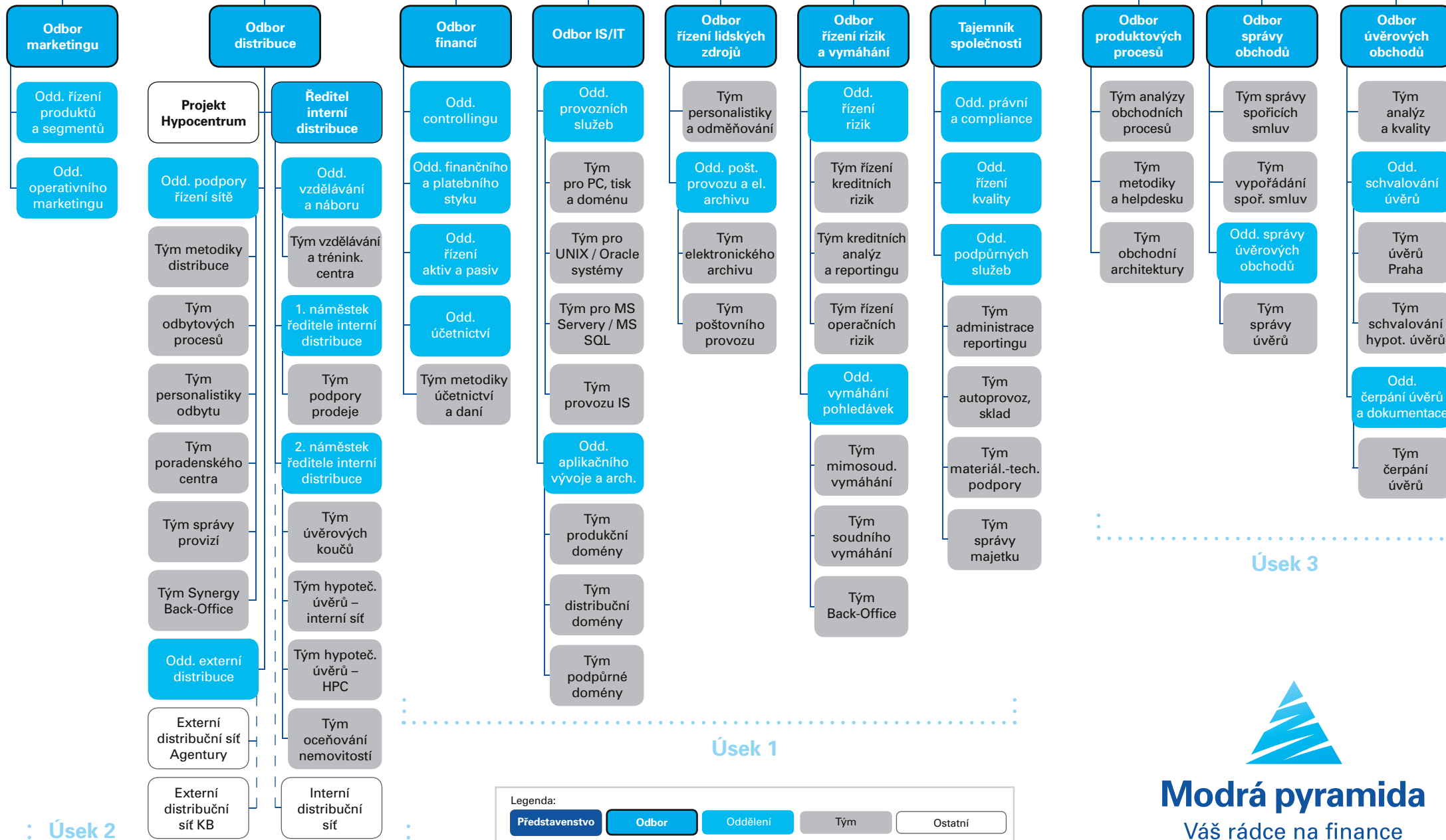
**Předseda představenstva a ředitel společnosti**

**Místopředseda představenstva a první náměstek ředitele společnosti**

Odbor interní a externí komunikace

Odd. sekretariátu společnosti

**Člen představenstva a náměstek ředitele společnosti**



Legenda:

- Představenstvo
- Odbor
- Oddělení
- Tým
- Ostatní



# 1. ÚDAJE O POVINNÉ OSOBĚ

<b>a)</b>	Obchodní firma:	Modrá pyramida stavební spořitelna, a.s.
	Právní forma:	akciová společnost
	Sídlo:	Bělehradská 128, čp. 222, PSČ 120 21, Praha 2
	Identifikační číslo:	60 19 28 52
<b>b)</b>	Datum zápisu do obchodního rejstříku (OR):	9. 12. 1993 u Městského soudu v Praze, oddíl B, vložka 2281
	Datum zápisu poslední změny do OR:	27. 11. 2012 Zápis člena dozorčí rady pana Vladimíra Jeřábka
<b>c)</b>	Výše základního kapitálu zapsaná v OR:	562 500 000 Kč
<b>d)</b>	Výše splaceného základního kapitálu:	562 500 000 Kč
<b>e)</b>	Akcie:	5 625 kusů zaknihovaných akcií na jméno ve jmenovité hodnotě 100 000 Kč za jednu akcii
<b>f)</b>	Nabytí vlastních akcií:	netýká se společnosti
<b>g)</b>	Zvýšení základního kapitálu:	základní kapitál nebyl od posledního uveřejnění zvýšen

# VEDENÍ POVINNÉ OSOBY:

## DOZORČÍ RADA

### **Henri Bonnet, předseda dozorčí rady (člen a předseda od 11. září 2009)**

Henri Bonnet se narodil v roce 1949 a vystudoval práva na Univerzitě Poitiers. V rámci skupiny Sociétés Générale zastával celou řadu funkcí, mimo jiné působil v její mezinárodní síti (Jižní Korea, Brazílie, Německo) a také v divizi podnikového bankovníctví. V roce 1997 byl jmenován ředitelem zastoupení v Německu a od roku 2001 zastával funkci výkonného viceprezidenta a zástupce vedoucího divize Speciální finanční služby v Sociétés Générale. Představenstvo KB zvolilo s účinností od 10. září 2009 pana Henriho Bonneta předsedou představenstva a generálním ředitelem Komerční banky, a.s. Pan Bonnet bude i nadále členem řídicího výboru skupiny Sociétés Générale (Group's Management Committee). Členství v orgánech jiných společností:

- ESSOX s.r.o., IČ 26764652, Senovážné nám. 231/7, 370 21 České Budějovice, člen dozorčí rady
- Komerční pojišťovna, a.s., IČ 63998017, Karolinská 1/650, 186 00 Praha 8; místopředseda dozorčí rady
- Česká bankovní asociace, Vodičkova 30, 110 00 Praha 1, člen prezidia
- SG Equipment Finance Czech Republic s.r.o., IČ 61061344, Antala Staška 2027/79, 140 00, Praha 4, člen dozorčí rady

### **Ing. Peter Palečka, místopředseda dozorčí rady (člen dozorčí rady od 18. února 2011, místopředseda od 1. dubna 2011)**

Absolvent Vysoké školy ekonomické v Bratislavě. Od roku 1982 do roku 1988 působil v organizacích zahraničního obchodu. Od roku 1989 do roku 1992 pracoval na Federálním ministerstvu zahraničního obchodu ČSFR. V letech 1992–1994 působil jako stálý představitel České republiky při Všeobecné dohodě o clech a obchodu (GATT), od roku 1995 do roku 1998 pak jako stálý představitel ČR při Světové obchodní organizaci (WTO). Od roku 1998 pracuje v Komerční bance, a.s., přičemž od roku 1999 v představenstvu Komerční banky, a.s.

Členství v orgánech jiných společností:

- Výbor Francouzsko-české obchodní komory v České republice, IČ 64572358, Pobřežní 3, 186 00 Praha 8

### **Ing. Pavel Čejka, člen dozorčí rady (od 20. dubna 2011)**

Pavel Čejka začal svou profesionální kariéru v roce 1994 ve společnosti Arthur Andersen se zaměřením na auditorské a obchodní poradenství pro Českou republiku a střední Evropu, kde se převážně zaměřoval na audit, due diligence, vyjednávání a obchodní poradenství pro finanční instituce.

V roce 2000 nastoupil do ČSOB, dceřiné společnosti belgické KBC Group, jako výkonný ředitel pro finanční řízení.

Do KB nastoupil v červnu roku 2003 jako zástupce výkonného ředitele pro strategii a finance a v lednu 2006 se stal výkonným ředitelem pro strategii a finance. Je odpovědný za strategii, akvizice a prodej, řízení finanční skupiny, plánování, controlling, manažerské účetnictví, ALM, vztahy s investory, daně, účetnictví, sourcing a středisko sdílených služeb skupiny KB.

Pavel Čejka vystudoval University of Chicago Booth School of Business a ČVUT se zaměřením na management a finance.

Členství v orgánech jiných společností:

- Penzijní fond Komerční banky, a.s., IČ 61860018, Lucemburská 1170/7, 13011 Praha 3, předseda dozorčí rady
- Komerční pojišťovna, a.s., Karolinská 1/650, 186 00 Praha 8; IČ 63998017, člen dozorčí rady
- ESSOX s.r.o., IČ 26764652, Senovážné nám. 231/7, 37021 České Budějovice, člen dozorčí rady
- Bastion European Investments, S. A., Place du Champ de Mars 5, 1050 Brussels

### **Ing. Vladimír Jeřábek, člen dozorčí rady (od 26. září 2012)**

Absolvent Vysokého učení technického v Brně a Nottingham Trent University. Zastával funkci ekonomického ředitele a člena představenstva v řadě bankovních institucí a v podniku Zetor, a. s. – výrobce zemědělské techniky. Po svém příchodu do Komerční banky v roce 1998 byl pan Vladimír Jeřábek ředitelem oblastní pobočky Brno a posléze byl zodpovědný za distribuční kanály v rámci celé Komerční banky. V únoru 2007 byl jmenován do funkce výkonného ředitele Distribuční sítě Komerční banky. Ve své funkci zodpovídá za distribuční síť Komerční banky pro segment retailového a podnikového bankovníctví včetně alternativních distribučních kanálů, jako jsou internetové bankovníctví a nebankovní distribuční kanály. S účinností od 1. června 2008 dozorčí rada zvolila pana Vladimíra Jeřábka za člena představenstva Komerční banky zodpovědného za řízení úseku Distribuce.

Členství v orgánech jiných společností:

- Penzijní fond Komerční banky, a.s., IČ 61860018, Lucemburská 1170/7, 13011 Praha 3, člen dozorčí rady

### **JUDr. Josef Květoň, člen dozorčí rady volený zaměstnanci společnosti (od 22. března 2011)**

Je absolventem Právnické fakulty Univerzity Karlovy v Praze, kde absolvoval i rigorózní zkoušku a následně absolvoval postgraduální studium zaměřené na hospodářské a obchodní právo. V letech 1980–1994 pracoval jako právník v podnikové sféře. V roce 1994 nastoupil do Modré pyramidy stavební spořitelny, a.s., jako právník a v současné době vykonává funkci vedoucího právního oddělení.

Členství v orgánech jiných společností: žádné

### **Kristýna Fenclová, členka dozorčí rady volená zaměstnanci společnosti (od 22. března 2011)**

Je absolventkou Střední ekonomické školy v Praze, kde vystudovala obor vnitřní obchod. V letech 1991–1995 pracovala v Komerční bance, a.s., jako referentka propagace. V roce 1995 nastoupila do Modré pyramidy stavební spořitelny, a.s., jako lektor školení produktů stavebního spoření a úvěrů ze stavebního spoření. Od roku 2010 působí jako vedoucí oddělení podpory řízení sítě.

Členství v orgánech jiných společností: žádné

# VEDENÍ POVINNÉ OSOBY:

## PŘEDSTAVENSTVO

### **Ing. Jan Pokorný, MBA, předseda představenstva (člen představenstva od 1. ledna 2010, předseda od 4. ledna 2010)**

Je absolventem Fakulty strojního inženýrství ČVUT v Praze a postgraduálního studia na Vysoké škole ekonomické v Praze (Ekonomie a management). Pan Pokorný je současně absolventem dalších vzdělávacích programů: Certificate of The Brokerage Examination (Ministerstvo financí), Certificate of The Securities and Futures Authority (zkouška SFA, Londýn), The Graduate School of Business (University of Chicago, MBA). Ve skupině KB pracuje od roku 1991. Od roku 2003 do roku 2005 působil jako výkonný ředitel distribuční sítě, mezi lety 2006 a 2009 zastával pozici First Vice President pro střední a východní Evropu v SG Private Banking SA ve Švýcarsku. Od roku 2010 je předsedou představenstva a ředitelem Modré pyramidě stavební spořitelny, a.s. Do jeho přímé působnosti patří oblast řízení lidských zdrojů, interní a externí komunikace, auditu, financí, řízení rizik a vymáhání, informačních systémů a útvary sekretariát představenstva a tajemník společnosti.

Členství v orgánech jiných společností:

- Penzijní fond Komerční banky, a.s., IČ 61860018, Lucemburská 1170/7, 13011 Praha 3, člen dozorčí rady
- Protos, uzavřený investiční fond, a.s., IČ 27919871, Dlouhá 34, čp. 713, 110 15 Praha 1, člen představenstva
- Asociace českých stavebních spořitel, Vodičkova 30, 110 00 Praha 1, 2. místopředseda prezidia

### **Ing. Miroslav Hiršl, místopředseda představenstva (člen představenstva od 26. listopadu 2012, místopředseda od 6. prosince 2010)**

Absolvent Fakulty mezinárodních vztahů Vysoké školy ekonomické v Praze a postgraduálního studia Graduate School of Banking (Boulder, Colorado, USA). Od svého nástupu do Komerční banky, a.s., v roce 1996 zastával celou řadu obchodních a manažerských pozic v distribuční síti, v roce 2004 poté přešel na pozici vedoucího podpory prodeje pro retail v centrále Komerční banky, a.s. Od roku 2006 pak, již v Modré pyramidě stavební spořitelně, a.s., řídil rozvoj obchodních synergií s ostatními členy finanční skupiny KB. Od konce roku 2008 působí v představenstvu Modré pyramidě stavební spořitelny, a.s., kde od září 2010 zastává funkci místopředsedy představenstva a prvního náměstka ředitele Modré pyramidě stavební spořitelny, a.s. Do jeho přímé řídicí působnosti patří oblast obchodu a marketingu a útvar ředitele pro transformaci.

Členství v orgánech jiných společností: žádné

### **Ing. Jiří Votrubec, člen představenstva (člen představenstva od 27. října 2010)**

Absolvent Fakulty elektrotechnické ČVUT v Praze, postgraduálního studia bankovníctví Vysoké školy ekonomické a řady kurzů a stáží včetně zahraničních. Od roku 1992 pracoval na různých vedoucích pozicích v bankovníctví v oblasti řízení rizik, řízení aktiv a pasiv, controllingu, finančního řízení a managementu. V Modré pyramidě stavební spořitelně, a.s., působí od roku 2005, nejprve na pozici ředitele odboru financí, poté jako výkonný ředitel pro úvěry, správu obchodů a řízení procesů. Od října roku 2010 zastává funkci člena představenstva a náměstka ředitele Modré pyramidě stavební spořitelny, a.s. Do jeho přímé řídicí působnosti patří oblast úvěrových obchodů, správy obchodů a produktových procesů.

Členství v orgánech jiných společností:

- Fond pojištění vkladů, IČ 49710362, Růžová 15, 110 00 Praha 1, člen správní rady

## DALŠÍ VEDOUcí ZAMĚSTNANCI BANKY

### **Ing. Aleš Mašanský, obchodní ředitel odboru distribuce (od 1. prosince 2006)**

Absolvent České zemědělské univerzity v Praze, obor Provoz a ekonomika. Praxe v bankovníctví od roku 2000 v různých manažerských pozicích v oblasti obdoby. V Modré pyramidě stavební spořitelně, a.s., působil od 1. 3. 2006 jako regionální ředitel. Členství v orgánech jiných společností: žádné

### **Ing. Zdeněk Doboš, ředitel odboru marketingu (od 1. prosince 2009)**

Absolvent České zemědělské univerzity v Praze (2001), obor Provoz a ekonomika. Praxe v bankovníctví od roku 2000 ve společnosti Erste Bank Sparkassen (CR), a.s. V letech 2001–2007 působil v Komerční bance, a.s., na pozici Head Financial Analyst. V Modré pyramidě stavební spořitelně, a.s., působil od r. 2007 jako vedoucí oddělení Řízení produktů a segmentů.

Členství v orgánech jiných společností: žádné

### **Ing. David Barczy, MBA, ředitel odboru informačních systémů (od 1. března 2007)**

Absolvent Ekonomické univerzity v Bratislavě, obor Zahraniční obchod, a CMC/DePaul MBA, DePaul University, Charles H. Kellstadt Graduate School of Business (Chicago, USA). Praxe v informačních technologiích od roku 2001 v různých manažerských pozicích. V Komerční bance, a.s., působil od 1. 6. 2003 jako projektový manažer.

Členství v orgánech jiných společností: žádné

### **PhDr. Hana Vaněčková, ředitelka externí a interní komunikace (od 1. dubna 2006)**

Absolventka Fakulty žurnalistiky Univerzity Karlovy v Praze. Praxe v bankovním sektoru od roku 1996.

Členství v orgánech jiných společností: žádné

**Bc. Dana Dekojová, ředitelka odboru řízení lidských zdrojů (od 1. ledna 2007)**

Absolventka Fakulty sociálně ekonomické Univerzity J. E. Purkyně v Ústí nad Labem, zaměřená na management lidských zdrojů. Od roku 1990 působí v bankovníctví v různých manažerských pozicích, především z oblasti lidských zdrojů, ale i v distribuční síti a podpůrných službách. Členství v orgánech jiných společností: žádné

**Ing. Jiří Žaba, ředitel odboru produktových procesů (od 1. května 2007)**

Absolvent Vysoké školy ekonomické, obor Automatizované systémy řízení v ekonomice. Praxe v bankovníctví od roku 1987 a od roku 1990 v různých vedoucích a manažerských pozicích v oblasti informačních technologií, obchodu, distribuce a elektronického bankovníctví v Komerční bance, a.s. Členství v orgánech jiných společností: žádné

**Mgr. Jan Žižka, tajemník společnosti (od 1. srpna 2008)**

Absolvent Právnické fakulty Univerzity Karlovy v Praze a řady kurzů včetně zahraničních. Praxe v bankovníctví od roku 1997, od roku 2000 na pozici právníka a vedoucí compliance. Od roku 2004 zastával pozici Senior legal advisor pro Top korporátní klientelu v Komerční bance, a.s. Členství v orgánech jiných společností: žádné

**Ing. Vlastimil Novák, MBA, ředitel odboru správa obchodů (od 7. ledna 2008)**

Absolvent Fakulty ekonomické Vysoké školy báňské v Ostravě, obor systémové inženýrství, a absolvent postgraduálního studia podle programu Nottingham Trent University vyučovaného na Brno Business School. Absolvoval řadu odborných kurzů a stáží. Praxe v bankovníctví od roku 1994 na různých vedoucích pozicích. V letech 1999–2002 působil v poradenské společnosti Deloitte & Touche, kde se účastnil řady projektů pro finanční instituce v ČR a SR zaměřené na optimalizaci prodejních procesů, řízení rizik a zavádění elektronických distribučních kanálů. Členství v orgánech jiných společností: žádné

**Mgr. Ladislav Šilha, ředitel odboru finance (od 1. srpna 2010)**

Absolvent Fakulty sociálních věd Univerzity Karlovy v Praze, obor Mezinárodní vztahy, ekonomie. Praxe v bankovníctví od r. 1999 na různých vedoucích pozicích. Pracoval v Komerční bance, a.s., kde se nejprve podílel na privatizaci banky, poté řídil Investor Relations. Od roku 2004 pracoval v Controllingu Komerční banky, kde byl odpovědný za plánování, řízení rozpočtu skupiny KB a manažerský reporting. Členství v orgánech jiných společností: – Nadace Komerční banky, a.s. – Jistota, IČ 45317054, Na Příkopě 33, 114 07 Praha 1 – od 12/2007 člen dozorčí rady

**Bc. Michal Sachr, MBA, ředitel odboru úvěrových obchodů (od 1. září 2010)**

Absolvent Fakulty ekonomické Západočeské univerzity v Plzni, obor Ekonomika terciární sféry, a absolvent postgraduálního studia na Joseph K. Katz Graduate School of Business, University of Pittsburgh. Praxe v bankovníctví od r. 1996 do r. 2003 na různých vedoucích pozicích. V letech 2003–2010 působil jako CFO v několika firmách se zahraniční účastí. Členství v orgánech jiných společností: žádné

**JUDr. Josef Hovořák, pověřen řízením odboru řízení rizik a vymáhání (od 1. listopadu 2012)**

Absolvent Právnické fakulty Univerzity Karlovy v Praze. Po ukončení studia pracoval jeden rok jako notářský koncipient. V roce 2003 nastoupil do Modré pyramidy, právního oddělení, kde působil jako právník zodpovědný za oblasti compliance, AML a ochrany osobních údajů. V roce 2006 byl pověřen vedením oddělení vymáhání pohledávek, které řeší vymáhání v Modré pyramidě komplexně od pre- po hard-collection. Členství v orgánech jiných společností: žádné

Souhrnná výše úvěrů poskytnutých bankou členům dozorčí rady, členům představenstva a vrcholného vedení banky: 4 867 tis. Kč. Banka nevydala žádné záruky za členy dozorčí rady, členy představenstva a členy vrcholného vedení banky.

## 2. ÚDAJE O SLOŽENÍ AKCIONÁŘŮ

Obchodní firma:	Komerční banka, a.s.
Právní forma:	akciová společnost
Sídlo:	Na Příkopě 33, Praha 1, Česká republika
Výše podílu na hlasovacích právech:	100 % (5 625 kusů akcií)

## 3. ÚDAJE O STRUKTUŘE KONSOLIDAČNÍHO CELKU, JEHOŽ JE BANKA SOUČÁSTÍ

**a)** Komerční banka, a.s.,  
Praha, Česká republika  
(podíl na MPSS 100 %)

- Penzijní fond Komerční banky, a.s., Praha, Česká republika (100 %)
- Factoring KB, a.s., Praha, Česká republika (100 %)
- Modrá pyramida stavební spořitelna, a.s., Praha, Česká republika (100 %)
- KB Real Estate, s.r.o., Praha, Česká republika (100 %)
- Bastion European Investments S.A., Belgie (99,98 %)
- SG Equipment Finance Czech Republic, s. r. o., Praha, Česká republika (50,1 %)
- ESSOX, s.r.o., České Budějovice, Česká republika (50,93 %)
- PROTOS, uzavřený investiční fond, a.s., Praha, Česká republika (89,64 %)

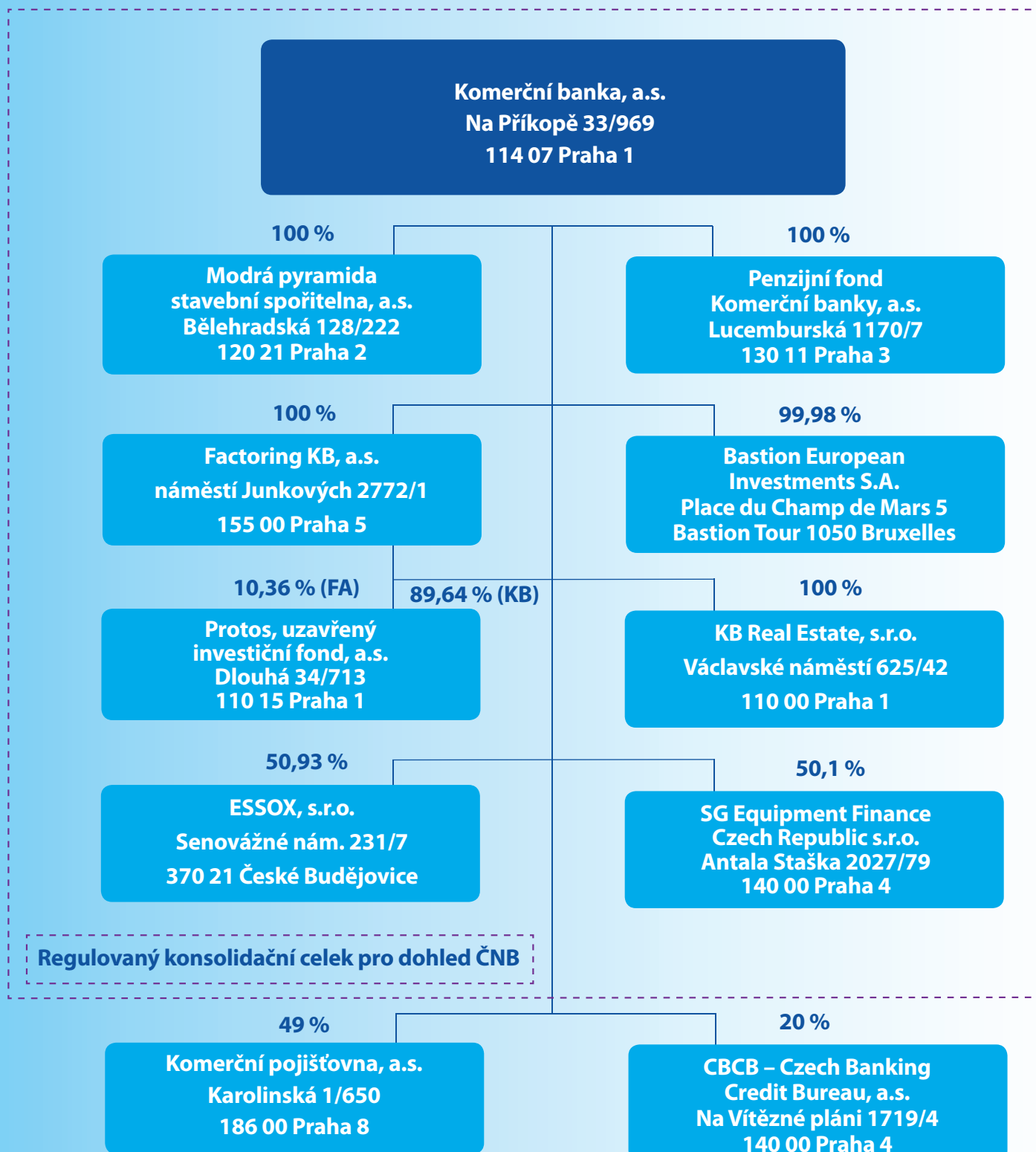
Ovládající osobou ve vztahu k Modré pyramidě stavební spořitelně, a.s., je Komerční banka, a.s.

<b>1)</b>	Obchodní firma:	Komerční banka, a.s.
	Právní forma:	akciová společnost
	Sídlo:	Na Příkopě 33, Praha 1
<b>2)</b>	Podíl na základním kapitálu:	100 % (5 625 ks akcií)
<b>3)</b>	Podíl na hlasovacích právech:	100 %
<b>4)</b>	Jiný způsob ovládnání:	ne
<b>5)</b>	Souhrnná výše pohledávek:	1 000 849 tis. Kč
	Souhrnná výše závazků:	1 443 tis. Kč
<b>6)</b>	Souhrnná výše cenných papírů emitovaných ovládající osobou v aktivech banky:	17 263 645 tis. Kč
<b>7)</b>	Souhrnná výše záruk vydaných za ovládající osobou:	0
	Souhrnná výše záruk přijatých od ovládající osoby:	0
<b>b)</b>	Modrá pyramida stavební spořitelna, a.s., nevykonává kontrolu nad žádnou právnickou osobou.	



c)

Grafické znázornění konsolidačního celku, nad nímž ČNB vykonává dohled na konsolidovaném základě



## 4. INFORMACE O ČINNOSTECH BANKY

### a) Předmět činnosti zapsaný do obchodního rejstříku:

– Společnost je oprávněna:

k výkonu činností uvedených v zákoně č. 96/1993 Sb., o stavebním spoření a státní podpoře stavebního spoření, ve znění pozdějších předpisů (dále jen „zákon o stavebním spoření“), v § 1 písm.

a) přijímání vkladů od účastníků stavebního spoření v rozsahu

– přijímání vkladů v české měně od účastníků stavebního spoření

b) poskytování úvěrů účastníkům stavebního spoření v rozsahu

– poskytování úvěrů v české měně účastníkům stavebního spoření

c) poskytování příspěvku fyzickým osobám účastníkům stavebního spoření v rozsahu

– poskytování příspěvku v české měně fyzickým osobám účastníkům stavebního spoření

a k výkonu činností uvedených v zákoně o stavebním spoření v § 9 odst. 1 písmena

a) poskytování úvěrů osobám, jejichž výrobky a poskytované služby jsou určeny pro uspokojování bytových potřeb v rozsahu

– poskytování úvěrů v české měně osobám, jejichž výrobky a poskytované služby jsou určeny pro uspokojování bytových potřeb

b) přijímání vkladů od banky, zahraničních bank, poboček zahraničních bank, finančních institucí, zahraničních finančních institucí a poboček zahraničních finančních institucí

c) poskytování záruk za úvěry ze stavebního spoření, za úvěry poskytnuté podle § 5 odst. 5 zákona o stavebním spoření

a za úvěry uvedené v § 9 odst. 1 písm. a) zákona o stavebním spoření v rozsahu

– poskytování záruk v české měně za úvěry ze stavebního spoření, za úvěry poskytnuté podle § 5 odst. 5 zákona o stavebním spoření a za úvěry uvedené v § 9 odst. 1 písm. a) zákona o stavebním spoření

d) obchodování na vlastní účet s hypotečními zástavními listy a obdobnými produkty vydávanými členskými státy Organizace pro hospodářskou spolupráci a rozvoj

e) obchodování na vlastní účet s dluhopisy vydávanými Českou republikou, s dluhopisy, za které Česká republika převzala záruku, a s dluhopisy vydávanými Českou národní bankou

f) obchodování na vlastní účet s dluhopisy vydávanými členskými státy Organizace pro hospodářskou spolupráci a rozvoj,

centrálními bankami, finančními institucemi těchto států a bankami se sídlem v těchto státech, jakož i s dluhopisy,

za které tyto státy převzaly záruku, a s dluhopisy vydávanými Evropskou investiční bankou, Nordic Investment Bank

a Evropskou centrální bankou

g) provádění platebního styku a jeho zúčtování v souvislosti s činností stavební spořitelny v rozsahu

– provádění platebního styku a jeho zúčtování v tuzemsku v souvislosti s činností stavební spořitelny

h) poskytování bankovních informací

i) uzavírání obchodů sloužících k zajištění proti měnovému a úrokovému riziku

j) výkon finančního makléřství

**Zapsáno: 1. prosince 2008**

### b) Přehled činností skutečně vykonávaných:

Modrá pyramida stavební spořitelna, a.s., vykonává všechny činnosti uvedené v předchozím odstavci kromě obchodování na vlastní účet s dluhopisy vydávanými členskými státy Organizace pro hospodářskou spolupráci a rozvoj, centrálními bankami a finančními institucemi těchto států, jakož i s dluhopisy, za které tyto státy převzaly záruku, a s dluhopisy vydávanými Evropskou investiční bankou, Nordic Investment Bank a Evropskou centrální bankou v KČ.

### c) Přehled činností, jejichž vykonávání nebo poskytování bylo ČNB omezeno nebo vyloučeno:

žádné

# 5. ÚDAJE O FINANČNÍ SITUACI BANKY

## a) ROZVAHA

údaje v tisících Kč		31.12.2012	30.09.2012	30.06.2012	31.03.2012	
<b>1–14</b>	<b>Aktiva celkem</b>	<b>1</b>	<b>82 146 844</b>	<b>82 902 130</b>	<b>83 281 451</b>	<b>82 769 901</b>
<b>1.</b>	<b>Pokladní hotovost a pohledávky vůči centrálním bankám</b>	<b>2</b>	<b>2 297 516</b>	<b>1 191 265</b>	<b>990 446</b>	<b>1 699 273</b>
	1.1 Pokladní hotovost	3	0	0	0	0
	1.2 Pohledávky vůči centrálním bankám	4	2 297 516	1 191 265	990 446	1 699 273
<b>2.</b>	<b>Finanční aktiva k obchodování</b>	<b>5</b>	<b>0</b>	<b>0</b>	<b>0</b>	<b>0</b>
	2.1 Deriváty k obchodování s kladnou reálnou hodnotou	6	0	0	0	0
	2.2 Kapitálové nástroje k obchodování	7	0	0	0	0
	2.3 Dluhové cenné papíry k obchodování	8	0	0	0	0
	2.4 Pohledávky k obchodování	9	0	0	0	0
	2.5 Pohledávky k obchodování vůči úvěrovým institucím	10	0	0	0	0
	2.6 Pohledávky k obchodování vůči j. osobám než úvěr. institucím	11	0	0	0	0
	2.7 Ostatní pohledávky k obchod. sektorově nečleněné	12	0	0	0	0
<b>3.</b>	<b>Finanční aktiva v reálné hodnotě výkaz. do zisku nebo ztráty</b>	<b>13</b>	<b>0</b>	<b>0</b>	<b>0</b>	<b>0</b>
	3.1 Kapitálové nástroje v reálné hodnotě vykázané do Z/Z	14	0	0	0	0
	3.2 Dluhové cenné papíry v reálné hodnotě vykázané do Z/Z	15	0	0	0	0
	3.3 Pohledávky v reálné hodnotě vykázané do zisku nebo ztráty	16	0	0	0	0
	3.4 Pohledávky v reálné hodnotě vykázané do Z/Z vůči úvěr. inst.	17	0	0	0	0
	3.5 Pohledávky v RH vykázané do Z/Z vůči j. osobám než úvěr. inst.	18	0	0	0	0
	3.6 Ostatní pohledávky v RH vykázané do Z/Z sektorově nečleněné	19	0	0	0	0
<b>4.</b>	<b>Realizovatelná finanční aktiva</b>	<b>20</b>	<b>11 773 635</b>	<b>11 630 059</b>	<b>11 376 626</b>	<b>10 784 396</b>
	4.1 Kapitálové nástroje realizovatelné	21		0	0	0
	4.2 Dluhové cenné papíry realizovatelné	22	11 773 635	11 630 059	11 376 626	10 784 396
	4.3 Pohledávky realizovatelné	23		0	0	0
	4.4 Pohledávky realizovatelné vůči úvěrovým institucím	24		0	0	0
	4.5 Pohledávky realizovatelné vůči j. osobám než úvěr. institucím	25		0	0	0
	4.6 Ostatní pohledávky realizovatelné sektorově nečleněné	26		0	0	0

<b>5. Úvěry a jiné pohledávky</b>	27	<b>66 474 791</b>	<b>68 680 427</b>	<b>69 764 656</b>	<b>68 778 121</b>
5.1 Dluhové cenné papíry neobchodovatelné	28	16 988 728	16 573 844	16 758 762	14 998 883
5.2 Pohledávky	29	49 486 063	52 106 583	53 005 894	53 779 238
5.2.1 Pohledávky vůči úvěrovým institucím	30	1 000 849	2 964 871	3 461 920	3 762 088
5.2.2 Pohledávky vůči osobám jiným než úvěrovým institucím	31	48 476 926	49 070 451	49 495 345	50 012 320
5.2.3 Ostatní pohledávky sektorově nečleněné	32	8 289	71 261	48 629	4 830
<b>6. Finanční investice držené do splatnosti</b>	33	<b>0</b>	<b>0</b>	<b>0</b>	<b>0</b>
6.1 Dluhové cenné papíry držené do splatnosti	34	0	0	0	0
6.2 Pohledávky držené do splatnosti	35	0	0	0	0
6.3 Pohledávky držené do splatnosti vůči úvěrovým institucím	36	0	0	0	0
6.4 Pohledávky držené do splatnosti vůči j. osobám než úvěr. inst.	37	0	0	0	0
6.5 Ostatní pohledávky držené do splatnosti sektorově nečleněné	38	0	0	0	0
<b>7. Zajišťovací deriváty s kladnou reálnou hodnotou</b>	39	<b>30 587</b>	<b>0</b>	<b>0</b>	<b>0</b>
7.1 Zajišť. deriváty s kladnou RH – zajištění reálné hodnoty	40	0	0	0	0
7.2 Zajišť. deriváty s kladnou RH – zajištění peněžních toků	41	0	0	0	0
7.3 Zajišť. deriváty s kl. RH – zaj. čistých investic do zahr. jedn.	42	0	0	0	0
7.4 Zajišť. deriváty s kladnou RH – zajištění úrok. rizika - RH	43	30 587	0	0	0
7.5 Zajišť. deriváty s kladnou RH – zajištění úrok. rizika-pen. toky	44	0	0	0	0
<b>8. Kladné změny reálné hodnoty portfolia zajišťovaných nástrojů</b>	45	<b>0</b>	<b>0</b>	<b>0</b>	<b>0</b>
<b>9. Hmotný majetek</b>	46	<b>388 575</b>	<b>390 425</b>	<b>395 398</b>	<b>398 334</b>
9.1 Pozemky, budovy a zařízení	47	357 092	358 752	361 189	363 722
9.2 Investice do nemovitostí	48	31 483	31 673	34 209	34 612
<b>10. Nehmotný majetek</b>	49	<b>223 956</b>	<b>224 389</b>	<b>227 724</b>	<b>230 942</b>
10.1 Goodwill	50	0	0	0	0
10.2 Ostatní nehmotný majetek	51	223 956	224 389	227 724	230 942
11. Účasti v přidružených a ovládaných osobách a ve spol. podn.	52	0	0	0	0
12. Daňové pohledávky	53	0	0	0	0
12.1 Pohledávky ze splatné daně	54	0	0	0	0
12.2 Pohledávky z odložené daně	55	0	0	0	0
<b>13. Ostatní aktiva</b>	56	<b>957 784</b>	<b>785 565</b>	<b>526 601</b>	<b>878 835</b>
14. Neoběžná aktiva a vyřazované skupiny určené k prodeji	57	0	0	0	0

údaje v tisících Kč		31.12.2012	30.09.2012	30.06.2012	31.03.2012	
<b>1–19</b>	<b>Závazky a vlastní kapitál celkem</b>	<b>1</b>	<b>82 146 844</b>	<b>82 902 130</b>	<b>83 281 451</b>	<b>82 769 901</b>
<b>1–11</b>	<b>Závazky celkem</b>	<b>2</b>	<b>73 976 388</b>	<b>75 036 550</b>	<b>75 848 101</b>	<b>75 832 599</b>
<b>1.</b>	<b>Vklady, úvěry a ostatní finanční závazky vůči centr. bankám</b>	<b>3</b>	<b>0</b>	<b>0</b>	<b>0</b>	<b>0</b>
<b>2.</b>	<b>Finanční závazky k obchodování</b>	<b>4</b>	<b>0</b>	<b>0</b>	<b>0</b>	<b>0</b>
	2.1 Deriváty k obchodování se zápornou reálnou hodnotou	5	0	0	0	0
	2.2 Závazky z krátkých prodejů	6	0	0	0	0
	2.3 Vklady, úvěry a ostatní finanční závazky k obchodování	7	0	0	0	0
	2.4 Vklady, úvěry a ostatní fin. závazky k obch. vůči úvěr. inst.	8	0	0	0	0
	2.5 Vklady, úvěry a ost. fin. závaz. k obch. vůči j. os. než úvěr. inst	9	0	0	0	0
	2.6 Ostatní finanční závazky k obchodování sektorově nečleněné	10	0	0	0	0
	2.7 Emitované dluhové CP určené k odkupu v krátkém období	11	0	0	0	0
<b>3.</b>	<b>Finanční závazky v reálné hodnotě vykázané do zisku/ztráty</b>	<b>12</b>	<b>0</b>	<b>0</b>	<b>0</b>	<b>0</b>
	3.1 Vklady, úvěry a ostatní finanční závazky v RH vykázané do Z/Z	13	0	0	0	0
	3.2 Vklady, úvěry a ost. fin. závaz. v RH vyk. do Z/Z vůči úvěr. inst.	14	0	0	0	0
	3.3 Vklady a ost. fin. záv. v RH vyk. do Z/Z vůči j. os. než úvěr. inst	15	0	0	0	0
	3.4 Ostatní fin. závazky v RH hodnotě vykáz. do Z/Z sektor. nečlen.	16	0	0	0	0
	3.5 Emitované dluhové CP v RH vykázané do zisku nebo ztráty	17	0	0	0	0
	3.6 Podřízené závazky v RH vykázané do zisku nebo ztráty	18	0	0	0	0
<b>4.</b>	<b>Finanční závazky v naběhlé hodnotě</b>	<b>19</b>	<b>72 953 501</b>	<b>74 037 937</b>	<b>74 904 691</b>	<b>74 873 585</b>
	4.1 Vklady, úvěry a ostatní finanční závazky v naběhlé hodnotě	20	72 953 501	74 037 937	74 904 691	74 873 585
	4.1.1 Vklady a ost. fin. závazky v naběhlé hodnotě vůči úvěr. inst.	21	0	0	500 015	0
	4.1.2 Vklady a ost. fin. záv. v naběhlé hodn. vůči j. os. než úvěr. inst.	22	72 661 007	73 914 735	74 325 924	74 768 232
	4.1.3 Ostatní fin. závazky v naběhlé hodnotě sektor. nečleněné	23	292 494	123 202	78 752	105 353
	4.2 Emitované dluhové cenné papíry v naběhlé hodnotě	24	0	0	0	0
	4.3 Podřízené závazky v naběhlé hodnotě	25	0	0	0	0
<b>5.</b>	<b>Finanční závazky spojené s převáděnými aktivy</b>	<b>26</b>	<b>0</b>	<b>0</b>	<b>0</b>	<b>0</b>
<b>6.</b>	<b>Zajišťovací deriváty se zápornou reálnou hodnotou</b>	<b>27</b>	<b>12 806</b>	<b>0</b>	<b>0</b>	<b>0</b>
	6.1 Zajišť. deriváty se zápornou RH – zajištění reálné hodnoty	28	0	0	0	0
	6.2 Zajišť. deriváty se zápornou RH – zajištění peněžních toků	29	0	0	0	0
	6.3 Zajišť. deriváty s záp. RH – zaj. čistých investic do zahr. jedn.	30	0	0	0	0
	6.4 Zajišť. deriváty se zápornou RH – zajištění úrok. rizika – RH	31	12 806	0	0	0
	6.5 Zajišť. deriváty s záp. RH – zajištění úrok. rizika – peněžní toky	32	0	0	0	0

<b>7.</b>	<b>Záporné změny reál. hodnoty portfolia zajišťovaných nástrojů</b>	33	<b>15 984</b>	<b>0</b>	<b>0</b>	<b>0</b>
<b>8.</b>	<b>Rezervy</b>	34	<b>5 218</b>	<b>5 053</b>	<b>4 614</b>	<b>4 280</b>
	8.1 Rezervy na restrukturalizace	35	0	0	0	0
	8.2 Rezervy na daně a soudní spory	36	0	0	0	0
	8.3 Rezervy na důchody a podobné závazky	37	0	0	0	0
	8.4 Rezervy na podrozvahové položky	38	0	0	0	0
	8.5 Rezervy na nevýhodné smlouvy	39	0	0	0	0
	8.6 Ostatní rezervy	40	5 218	5 053	4 614	4 280
<b>9.</b>	<b>Daňové závazky</b>	41	<b>210 656</b>	<b>196 818</b>	<b>163 606</b>	<b>117 943</b>
	9.1 Závazky ze splatné daně	42	0	0	0	0
	9.2 Závazky z odložené daně	43	210 656	196 818	163 606	117 943
<b>10.</b>	<b>Ostatní závazky</b>	44	<b>778 223</b>	<b>796 742</b>	<b>775 190</b>	<b>836 791</b>
	Základní kapitál družstev splatný na požádání	45	XX	XX	XX	XX
<b>11.</b>	<b>Závazky spojené s vyřazovanými skupinami určenými k prodeji</b>	46	<b>0</b>	<b>0</b>	<b>0</b>	<b>0</b>
<b>12-19</b>	<b>Vlastní kapitál celkem</b>	47	<b>8 170 456</b>	<b>7 865 580</b>	<b>7 433 350</b>	<b>6 937 302</b>
<b>12.</b>	<b>Základní kapitál</b>	48	<b>562 500</b>	<b>562 500</b>	<b>562 500</b>	<b>562 500</b>
	12.1 Splacený základní kapitál	49	562 500	562 500	562 500	562 500
	12.2 Nesplacený základní kapitál	50	0	0	0	0
<b>13.</b>	<b>Emisní ážio</b>	51	<b>487 500</b>	<b>487 500</b>	<b>487 500</b>	<b>487 500</b>
<b>14.</b>	<b>Další vlastní kapitál</b>	52	<b>0</b>	<b>0</b>	<b>0</b>	<b>0</b>
	14.1 Kapitálová složka finančních nástrojů	53	0	0	0	0
	14.2 Ostatní kapitálové nástroje	54	0	0	0	0
<b>15.</b>	<b>Fondy z přecenění a ostatní oceňovací rozdíly</b>	55	<b>780 252</b>	<b>721 964</b>	<b>576 332</b>	<b>378 932</b>
	15.1 Oceňovací rozdíly z hmotného majetku	56	0	0	0	0
	15.2 Oceňovací rozdíly z nehmotného majetku	57	0	0	0	0
	15.3 Zajištění čistých investic do zahraničních jednotek	58	0	0	0	0
	15.4 Zajištění peněžních toků	59	0	0	0	0
	15.5 Oceňovací rozdíly z realizovatelných finančních aktiv	60	780 252	721 964	576 332	378 932
	15.6 Oceň. rozdíly z neoběž. aktiv a ukončov. čin. určených k prodeji	61	0	0	0	0
	15.7 Ostatní oceňovací rozdíly	62	0	0	0	0
<b>16.</b>	<b>Rezervní fondy</b>	63	<b>1 119 638</b>	<b>1 119 638</b>	<b>1 119 638</b>	<b>1 119 638</b>
<b>17.</b>	<b>Nerozdělený zisk (neuhrazená ztráta) z předchozích období</b>	64	<b>4 097 830</b>	<b>4 097 830</b>	<b>4 097 830</b>	<b>4 097 830</b>
<b>18.</b>	<b>Vlastní akcie</b>	65	<b>0</b>	<b>0</b>	<b>0</b>	<b>0</b>
<b>19.</b>	<b>Zisk (ztráta) za běžné účetní období</b>	66	<b>1 122 736</b>	<b>876 148</b>	<b>589 550</b>	<b>290 902</b>

**b) VÝKAZ ZISKU A ZTRÁTY**

údaje v tisících Kč		31.12.2012	30.09.2012	30.06.2012	31.03.2012	
<b>1.</b>	<b>Zisk z finanční a provozní činnosti</b>	<b>1</b>	<b>1 984 874</b>	<b>1 489 957</b>	<b>994 084</b>	<b>497 322</b>
<b>1.1</b>	<b>Úrokové výnosy</b>	<b>2</b>	<b>3 541 171</b>	<b>2 665 563</b>	<b>1 781 930</b>	<b>888 479</b>
	1.1.1 Úroky z pohledávek vůči centrálním bankám	3	4 923	4 447	3 499	1 940
	1.1.2 Úroky z finančních aktiv k obchodování	4	0	0	0	0
	1.1.3 Úroky z finanč. aktiv v reálné hodnotě vykázanych do Z/Z	5	0	0	0	0
	1.1.4 Úroky z realizovatelných finančních aktiv	6	1 027 612	764 702	502 940	245 475
	1.1.5 Úroky z úvěrů a jiných pohledávek	7	2 474 588	1 868 711	1 255 777	631 500
	1.1.6 Úroky z finančních investic drženyých do splatnosti	8		0	0	0
	1.1.7 Zisk ze zajišťovacích úrokových derivátů	9	1 977	0	0	0
	1.1.8 Úroky z ostatních aktiv	10	32 071	27 703	19 714	9 564
<b>1.2</b>	<b>Úrokové náklady</b>	<b>11</b>	<b>-1 818 708</b>	<b>-1 370 488</b>	<b>-916 515</b>	<b>-458 209</b>
	1.2.1 Úroky na vklady, úvěry a ost. fin. závazky vůči centr. bankám	12	0	0	0	0
	1.2.2 Úroky na finanční závazky k obchodování	13	0	0	0	0
	1.2.3 Úroky na finanč. závazky v reálné hodnotě vykázané do Z/Z	14	0	0	0	0
	1.2.4 Úroky na finanční závazky v naběhlé hodnotě	15	0	0	0	0
	1.2.5 Ztráta ze zajišťovacích úrokových derivátů	16	-180	0	0	0
	1.2.6 Úroky na ostatní závazky	17	-1 818 528	-1 370 488	-916 515	-458 209
	1.2.7 Náklady na základní kapitál splatný na požádání	18	0	0	0	0
<b>1.3</b>	<b>Výnosy z dividend</b>	<b>19</b>	<b>0</b>	<b>0</b>	<b>0</b>	<b>0</b>
	1.3.1 Výnosy z dividend z finančních aktiv k obchodování	20	0	0	0	0
	1.3.2 Výnosy z dividend z finanč. aktiv v RH vykázanych do Z/Z	21	0	0	0	0
	1.3.3 Výnosy z dividend z realizovatelných finančních aktiv	22	0	0	0	0
	1.3.4 Výnosy z dividend od přidružených a ovládaných osob	23	0	0	0	0
<b>1.4</b>	<b>Výnosy z poplatků a provizí</b>	<b>24</b>	<b>513 536</b>	<b>358 822</b>	<b>236 599</b>	<b>119 366</b>
	1.4.1 Poplatky a provize z operací s finan. nástroji pro zákazníky	25	0	0	0	0
	1.4.1.1 Poplatky a provize z obstarání emisí	26	0	0	0	0
	1.4.1.2 Poplatky a provize z obstarání finančních nástrojů	27	0	0	0	0
	1.4.1.3 Poplatky a provize za poradenskou činnost	28	0	0	0	0
	1.4.2 Poplatky a provize z clearingů a vypořádání	29	0	0	0	0
	1.4.3 Poplatky a provize za obhospodařování hodnot	30	0	0	0	0
	1.4.4 Poplatky a provize za správu, úschovu a uložení hodnot	31	0	0	0	0

1.4.5 Poplatky a provize z příslibů a záruk	32	0	0	0	0
1.4.6 Poplatky a provize z platebního styku	33	0	0	0	0
1.4.7 Poplatky a provize ze strukturovaného financování	34	0	0	0	0
1.4.8 Poplatky a provize ze sekuritizace	35	0	0	0	0
1.4.9 Poplatky a provize z ostatních služeb	36	513 536	358 822	236 599	119 366
<b>1.5 Náklady na poplatky a provize</b>	<b>37</b>	<b>-204 653</b>	<b>-128 658</b>	<b>-84 153</b>	<b>-39 493</b>
1.5.1 Poplatky a provize na operace s finančními nástroji	38	-201	-147	-121	-75
1.5.2 Poplatky a provize na obhospodařování hodnot	39	0	0	0	0
1.5.3 Poplatky a provize na správu, úschovu a uložení hodnot	40	0	0	0	0
1.5.4 Poplatky a provize na clearing a vypořádání	41	-275	-182	-114	-40
1.5.5 Poplatky a provize na sekuritizaci	42	0	0	0	0
1.5.6 Poplatky a provize na ostatní služby	43	-204 177	-128 329	-83 918	-39 378
<b>1.6 Realizované Z/Z z finan. aktiv a závazků nevykáz. v RH do Z/Z</b>	<b>44</b>	<b>0</b>	<b>0</b>	<b>0</b>	<b>0</b>
1.6.1 Zisk (ztráta) z realizovatelných finančních aktiv	45	0	0	0	0
1.6.2 Zisk (ztráta) z úvěrů a jiných pohledávek	46	0	0	0	0
1.6.3 Zisk (ztráta) z finančních investic držených do splatnosti	47	0	0	0	0
1.6.4 Zisk (ztráta) z finančních závazků v naběhlé hodnotě	48	0	0	0	0
1.6.5 Zisk (ztráta) z ostatních závazků	49	0	0	0	0
<b>1.7 Zisk (ztráta) z finančních aktiv a závazků k obchodování</b>	<b>50</b>	<b>0</b>	<b>0</b>	<b>0</b>	<b>0</b>
1.7.1 Zisk (ztráta) z kapitálových nástrojů a akciových derivátů	51	0	0	0	0
1.7.2 Zisk (ztráta) z úrokových nástrojů (včetně úrok. derivátů)	52	0	0	0	0
1.7.3 Zisk (ztráta) z měnových nástrojů (včetně měn. derivátů)	53	0	0	0	0
1.7.4 Zisk (ztráta) z úvěrových nástrojů (včetně úvěr. derivátů)	54	0	0	0	0
1.7.5 Zisk (ztráta) z komodit a komoditních derivátů	55	0	0	0	0
1.7.6 Zisk (ztráta) z ostatních nástrojů včetně hybridních	56	0	0	0	0
<b>1.8 Zisk (ztráta) z finan. aktiv a závazků v RH vykázané do Z/Z</b>	<b>57</b>	<b>0</b>	<b>0</b>	<b>0</b>	<b>0</b>
<b>1.9 Zisk (ztráta) ze zajišťovacího účetnictví</b>	<b>58</b>	<b>0</b>	<b>0</b>	<b>0</b>	<b>0</b>
<b>1.10 Kurzové rozdíly</b>	<b>59</b>	<b>-32</b>	<b>-35</b>	<b>-102</b>	<b>-104</b>
<b>1.11 Zisk (ztráta) z odúčtování aktiv j. než držených k prodeji</b>	<b>60</b>	<b>0</b>	<b>0</b>	<b>0</b>	<b>0</b>
<b>1.12 Ostatní provozní výnosy</b>	<b>61</b>	<b>8 069</b>	<b>5 124</b>	<b>3 633</b>	<b>1 231</b>
<b>1.13 Ostatní provozní náklady</b>	<b>62</b>	<b>-54 508</b>	<b>-40 371</b>	<b>-27 308</b>	<b>-13 948</b>



<b>2.</b>	<b>Správní náklady</b>	63	<b>-609 381</b>	<b>-413 365</b>	<b>-269 993</b>	<b>-129 424</b>
<b>2.1</b>	<b>Náklady na zaměstnance</b>	64	<b>-304 221</b>	<b>-228 024</b>	<b>-151 812</b>	<b>-74 118</b>
	2.1.1 Mzdy a platy	65	-222 382	-164 845	-108 843	-52 767
	2.1.2 Sociální a zdravotní pojištění	66	-65 354	-50 624	-34 392	-17 293
	2.1.3 Penzijní a podobné výdaje	67	-6 717	-4 953	-3 239	-1 551
	2.1.4 Náklady na dočasné zaměstnance	68	-1 186	-881	-550	-264
	2.1.5 Odměny – vlastní kapitálové nástroje	69	0	0	0	0
	2.1.6 Ostatní náklady na zaměstnance	70	-8 582	-6 721	-4 788	-2 243
<b>2.2</b>	<b>Ostatní správní náklady</b>	71	<b>-305 160</b>	<b>-185 340</b>	<b>-118 181</b>	<b>-55 306</b>
	2.2.1 Náklady na reklamu	72	-119 853	-48 499	-21 131	-10 417
	2.2.2 Náklady na poradenství	73	-3 518	-4 366	-2 971	-1 520
	2.2.3 Náklady na informační technologie	74	-50 448	-36 622	-21 145	-10 252
	2.2.4 Náklady na outsourcing	75	-1 575	-1 153	-778	-366
	2.2.5 Nájemné	76	-42 934	-32 776	-22 031	-11 035
	2.2.6 Jiné správní náklady	77	-86 832	-61 924	-50 125	-21 716
<b>3.</b>	<b>Odpisy</b>	78	<b>-55 628</b>	<b>-42 147</b>	<b>-28 366</b>	<b>-13 977</b>
	3.1 Odpisy pozemků, budov a zařízení	79	-20 005	-15 072	-9 924	-4 669
	3.2 Odpisy investic do nemovitostí	80	0	0	0	0
	3.3 Odpisy nehmotného majetku	81	-35 623	-27 075	-18 442	-9 308
<b>4.</b>	<b>Tvorba rezerv</b>	82	<b>-1 203</b>	<b>-1 039</b>	<b>-600</b>	<b>-266</b>
<b>5.</b>	<b>Ztráty ze znehodnocení</b>	83	<b>-101 866</b>	<b>-77 345</b>	<b>-48 571</b>	<b>-34 344</b>
	5.1 Ztráty ze znehodnocení fin. aktiv nevykázaných v RH do Z/Z	84	<b>-101 866</b>	<b>-77 345</b>	<b>-48 571</b>	<b>-34 344</b>
	5.1.1 Ztráty ze znehodnocení finančních aktiv v pořizovací ceně	85	0	0	0	0
	5.1.2 Ztráty ze znehodnocení realizovatelných finančních aktiv	86	0	0	0	0
	5.1.3 Ztráty ze znehodnocení úvěrů a jiných pohledávek	87	-101 866	-77 345	-48 571	-34 344
	5.1.4 Ztráty ze znehodnocení finan. investic držených do splatnosti	88	0	0	0	0
	5.2 Ztráty ze znehodnocení nefinančních aktiv	89	0	0	0	0
	5.2.1 Ztráty ze znehodnocení pozemků, budov a zařízení	90	0	0	0	0
	5.2.2 Ztráty ze znehodnocení z investic do nemovitostí	91	0	0	0	0
	5.2.3 Ztráty ze znehodnocení goodwillu	92	0	0	0	0
	5.2.4 Ztráty ze znehodnocení nehmotného majetku	93	0	0	0	0
	5.2.5 Ztráty ze znehodnocení účastí v přídr. a ovlád. os. a sp. podn.	94	0	0	0	0
	5.2.6 Ztráty ze znehodnocení ostatních nefinančních aktiv	95	0	0	0	0

<b>6.</b>	<b>Negativní goodwill bezprostředně zahrnutý do výkazu Z/Z</b>	96	0	0	0	0
<b>7.</b>	<b>Podíl na Z/Z přídr. a ovládaných osob a společných podniků</b>	97	0	0	0	0
<b>8.</b>	<b>Zisk nebo ztráta z neoběžných aktiv a vyřazovaných skupin</b>	98	0	0	0	0
<b>1- 8</b>	<b>Zisk nebo ztráta z pokračujících činností před zdaněním</b>	99	<b>1 216 796</b>	<b>956 061</b>	<b>646 554</b>	<b>319 311</b>
<b>9.</b>	<b>Náklady na daň z příjmů</b>	100	<b>-94 060</b>	<b>-79 913</b>	<b>-57 004</b>	<b>-28 409</b>
	Zisk nebo ztráta z pokračujících činností po zdanění	101	<b>1 122 736</b>	<b>876 148</b>	<b>589 550</b>	<b>290 902</b>
	Zisk nebo ztráta z ukončované činnosti po zdanění	102	0	0	0	0
<b>10.</b>	<b>Zisk nebo ztráta po zdanění</b>	103	<b>1 122 736</b>	<b>876 148</b>	<b>589 550</b>	<b>290 902</b>

### c) INFORMACE O POHLEDÁVKÁCH Z FIN. ČINNOSTÍ BEZ SELHÁNÍ A SE SELHÁNÍM

	Hodnota před znehodnocením (v tisících Kč)	31.12.2012	30.09.2012	30.06.2012	31.03.2012
Pohledávky z finančních činností celkem	1	50 418 073	52 951 567	53 846 817	54 649 584
Pohledávky za úvěrovými institucemi	2	1 000 849	2 964 871	3 461 920	3 762 088
Pohledávky za úvěrovými institucemi bez selhání	3	1 000 849	2 964 871	3 461 920	3 762 088
Standardní pohledávky za úvěrovými institucemi	4	1 000 849	2 964 871	3 461 920	3 762 088
Sledované pohledávky za úvěrovými institucemi	5	0	0	0	0
Pohledávky za úvěrovými institucemi se selháním	6	0	0	0	0
Nestandardní pohledávky za úvěrovými institucemi	7	0	0	0	0
Pochybné pohledávky za úvěrovými institucemi	8	0	0	0	0
Ztrátové pohledávky za úvěrovými institucemi	9	0	0	0	0
Pohledávky za jinými osobami než úvěr. institucemi	10	49 417 225	49 986 696	50 384 897	50 887 496
Pohledávky za j. osobami než úvěr. institucemi bez selhání	11	47 889 593	48 504 221	48 879 159	49 451 488
Standardní pohledávky za jinými osobami než úvěr. institucemi	12	46 915 463	47 528 349	48 023 843	48 608 870
Sledované pohledávky za jin. osobami než úvěr. institucemi	13	974 130	975 872	855 316	842 618
Pohledávky za jin. osobami než úvěr. institucemi se selháním	14	1 527 631	1 482 475	1 505 738	1 436 008
Nestandardní pohledávky za jin. osobami než úvěr. institucemi	15	600 316	573 736	652 534	607 760
Pochybné pohledávky za jinými osobami než úvěr. institucemi	16	57 019	81 676	59 012	66 955
Ztrátové pohledávky za jinými osobami než úvěr. institucemi	17	870 297	827 063	794 192	761 293

<b>Účetní hodnota (netto) (v tisících Kč)</b>		<b>31.12.2012</b>	<b>30.09.2012</b>	<b>30.06.2012</b>	<b>31.03.2012</b>
Pohledávky z finančních činností celkem	1	49 477 775	52 035 322	52 957 265	53 774 409
Pohledávky za úvěrovými institucemi	2	1 000 849	2 964 871	3 461 920	3 762 088
Pohledávky za úvěrovými institucemi bez selhání	3	1 000 849	2 964 871	3 461 920	3 762 088
Standardní pohledávky za úvěrovými institucemi	4	1 000 849	2 964 871	3 461 920	3 762 088
Sledované pohledávky za úvěrovými institucemi	5		0	0	0
Pohledávky za úvěrovými institucemi se selháním	6	0	0	0	0
Nestandardní pohledávky za úvěrovými institucemi	7		0	0	0
Pochybné pohledávky za úvěrovými institucemi	8		0	0	0
Ztrátové pohledávky za úvěrovými institucemi	9		0	0	0
Pohledávky za jinými osobami než úvěr. institucemi	10	48 476 926	49 070 451	49 495 345	50 012 321
Pohledávky za j. osobami než úvěr. institucemi bez selhání	11	47 824 765	48 436 710	48 820 903	49 392 166
Standardní pohledávky za jinými osobami než úvěr. institucemi	12	46 915 463	47 528 349	48 023 843	48 608 870
Sledované pohledávky za jin. osobami než úvěr. institucemi	13	909 302	908 361	797 060	783 296
Pohledávky za jin. osobami než úvěr. institucemi se selháním	14	652 161	633 741	674 442	620 155
Nestandardní pohledávky za jin. osobami než úvěr. institucemi	15	496 738	476 886	544 704	501 930
Pochybné pohledávky za jinými osobami než úvěr. institucemi	16	30 691	47 162	31 538	36 988
Ztrátové pohledávky za jinými osobami než úvěr. institucemi	17	124 732	109 694	98 200	81 237

<b>Opravné položky k jednotlivým pohledávkám (v tisících Kč)</b>	<b>31.12.2012</b>	<b>30.09.2012</b>	<b>30.06.2012</b>	<b>31.03.2012</b>	
Pohledávky z finančních činností celkem	1	940 299	916 245	889 552	875 175
Pohledávky za úvěrovými institucemi	2	0	0	0	0
Pohledávky za úvěrovými institucemi bez selhání	3	0	0	0	0
Standardní pohledávky za úvěrovými institucemi	4	0	0	0	0
Sledované pohledávky za úvěrovými institucemi	5	0	0	0	0
Pohledávky za úvěrovými institucemi se selháním	6	0	0	0	0
Nestandardní pohledávky za úvěrovými institucemi	7	0	0	0	0
Pochybné pohledávky za úvěrovými institucemi	8	0	0	0	0
Ztrátové pohledávky za úvěrovými institucemi	9	0	0	0	0
Pohledávky za jinými osobami než úvěr. institucemi	10	940 299	916 245	889 552	875 175
Pohledávky za j. osobami než úvěr. institucemi bez selhání	11	64 829	67 511	58 256	59 322
Standardní pohledávky za jinými osobami než úvěr. institucemi	12	0	0	0	0
Sledované pohledávky za jin. osobami než úvěr. institucemi	13	64 829	67 511	58 256	59 322
Pohledávky za jin. osobami než úvěr. institucemi se selháním	14	875 470	848 734	831 296	815 853
Nestandardní pohledávky za jin. osobami než úvěr. institucemi	15	103 578	96 850	107 831	105 830
Pochybné pohledávky za jinými osobami než úvěr. institucemi	16	26 328	34 515	27 474	29 967
Ztrátové pohledávky za jinými osobami než úvěr. institucemi	17	745 564	717 369	695 991	680 056

**d) INFORMACE O POHLEDÁVKÁCH BEZ ZNEHODNOCENÍ A SE ZNEHODNOCENÍM**

<b>Pohledávky bez znehodnocení (v tisících Kč)</b>	<b>31.12.2012</b>	<b>30.09.2012</b>	<b>30.06.2012</b>	<b>31.03.2012</b>
Pohledávky oceňované naběhlou hodnotou	3.1 50 485 797	52 025 308	52 808 601	54 320 057
Pohledávky oceňované reálnou hodnotou	0	0	0	0
Pohledávky bez znehodnocení – netto účetní hodnota	3.7 50 485 797	52 025 308	52 808 601	54 320 057

<b>Pohledávky se znehodnocením (v tisících Kč)</b>	<b>31.12.2012</b>	<b>30.09.2012</b>	<b>30.06.2012</b>	<b>31.03.2012</b>
Pohledávky oceňované naběhlou hodnotou	2 244 374	2 195 311	2 084 882	2 039 889
Pohledávky oceňované reálnou hodnotou	0	0	0	0
Hodnota před znehodnocením	9.1 2 244 374	2 195 311	2 084 882	2 039 889
Opravné položky u pohledávek oceňovaných naběhlou hodnotou	946 592	922 770	897 143	881 434
Kumulovaná ztráta u pohledávek oceňovaných reálnou hodnotou	0	0	0	0
Opravné položky a kumulovaná ztráta celkem	9.3 946 592	922 770	897 143	881 434
Pohledávky oceňované naběhlou hodnotou netto	1 297 782	1 272 541	1 187 739	1 158 455
Pohledávky oceňované reálnou hodnotou netto	0	0	0	0
Pohledávky se znehodnocením – netto účetní hodnota	9.7 1 297 782	1 272 541	1 187 739	1 158 455

**e) INFORMACE O RESTRUKTURALIZOVANÝCH POHLEDÁVKÁCH**

<b>(v tisících Kč)</b>	<b>31.12.2012</b>	<b>30.09.2012</b>	<b>30.06.2012</b>	<b>31.03.2012</b>
Restrukturalizované pohledávky za účetní období v hodnotě před znehodnocením	445 615	294 004	229 715	134 777
Pohledávky oceňované naběhlou hodnotou	445 615	294 004	229 715	134 777
Pohledávky oceňované reálnou hodnotou	0	0	0	0

**f) INFORMACE O DERIVÁTECH**

(v tisících Kč)	31.12.2012	30.09.2012	30.06.2012	31.03.2012
<b>Deriváty k obchodování – aktiva</b>				
Reálná hodnota	0	0	0	0
Jmenovitá (pomyslná) hodnota	0	0	0	0
<b>Deriváty k obchodování – závazky</b>				
Reálná hodnota	0	0	0	0
Jmenovitá (pomyslná) hodnota	0	0	0	0
<b>Deriváty zajišťovací – aktiva</b>				
Reálná hodnota	30 587	0	0	0
Jmenovitá (pomyslná) hodnota	4 350 000	0	0	0
<b>Deriváty zajišťovací – závazky</b>				
Reálná hodnota	12 806	0	0	0
Jmenovitá (pomyslná) hodnota	4 350 000	0	0	0

**g) POMĚROVÉ UKAZATELE**

	(v tisících Kč)	31.12.2012	30.09.2012	30.06.2012	31.03.2012
1.	ukazatel kapitálové přiměřenosti	20,79	20,41	20,11	16,67
2.	rentabilita průměrných aktiv (ROAA)	1,36	1,41	1,43	1,42
3.	rentabilita průměrného původního kapitálu (ROAE)	19,92	21,19	22,30	23,34
4.	aktiva na jednoho zaměstnance	240 195	233 527	232 630	229 916
5.	správní náklady na jednoho zaměstnance	1 782	1 553	1 508	1 438
6.	zisk nebo ztráta po zdanění na jednoho zaměstnance	3 283	3 291	3 293	3 232

# 6. ÚDAJE O PLNĚNÍ PRAVIDEL OBEZŘETNÉHO PODNIKÁNÍ

## ÚDAJE O KAPITÁLU

a) Základní kapitál Banky je plně upsán a splacen, činí 562,5 mil. Kč a je rozdělen na 5 625 ks kmenových akcií na jméno v nominální hodnotě 100 000 Kč na akcii. Akcie jsou v zaknihované podobě a nejsou volně obchodovatelné.

Vedle základního kapitálu vstupují do původního kapitálu (Tier 1) též emisní ážio ve výši 487,5 mil. Kč, rezervní fondy a ostatní fondy ze zisku ve výši 1 120 mil. Kč a nerozdělený zisk z předchozích období ve výši 4 098 mil. Kč, naopak se odčítá nehmotný majetek ve výši 224 mil. Kč.

Kapitál Banky se skládá pouze z původního kapitálu (Tier 1) a je snižován nedostatkem v krytí očekávaných úvěrových ztrát ve výši 3 mil. Kč.

(v tisících Kč)	30.06.2012*	31.03.2012*	30.06.2012*	31.03.2012*
<b>Souhrnná výše původního kapitálu (složka Tier 1)</b>	<b>6 043 512</b>	<b>6 043 080</b>	<b>6 039 744</b>	<b>4 985 867</b>
z toho splacený základní kapitál zapsaný v obchodním rejstříku	562 500	562 500	562 500	562 500
z toho emisní ážio	487 500	487 500	487 500	487 500
z toho rezervní fondy a nerozdělený zisk	5 217 468	5 217 468	5 217 468	4 166 809
– povinné rezervní fondy	112 500	112 500	112 500	112 500
– ostatní fondy z rozdělení zisku	1 007 138	1 007 138	1 007 138	1 007 138
– nerozdělený zisk z předchozích období	4 097 830	4 097 830	4 097 830	3 047 171
<b>Souhrnná výše dodatkového kapitálu (složka Tier 2)</b>	<b>0</b>	<b>0</b>	<b>0</b>	<b>0</b>
z toho vedlejší dodatkový kapitál	0	0	0	0
– podřízený dluh A	0	0	0	0
<b>Souhrnná výše kapitálu na krytí tržního rizika (složka Tier 3)</b>	<b>0</b>	<b>0</b>	<b>0</b>	<b>0</b>
<b>Souhrnná výše odčitatelných položek</b>	<b>226 785</b>	<b>227 360</b>	<b>230 771</b>	<b>233 817</b>
z toho nedostatek v krytí očekávaných úvěrových ztrát u IRB	2 829	2 971	3 047	2 875
<b>Souhrnná výše kapitálu po zohlednění odčitatelných položek od původního a dodatkového kapitálu a stanovených limitů položek kapitálu</b>	<b>6 040 683</b>	<b>6 040 109</b>	<b>6 036 697</b>	<b>4 982 992</b>

\*1) podle vyhlášky ČNB č. 123/2007 Sb. § 208 podle přílohy č. 27

## ÚDAJE O KAPITÁLOVÝCH POŽADAVCÍCH

a) MPSS je ovládána Komerční bankou, a.s., tedy tuzemskou ovládající osobou, a jako taková nemá (dle § 12c zákona č. 21/1992 Sb.) povinnost na individuální úrovni posuzovat dostatečnost vnitřně stanoveného kapitálu. MPSS však participuje na posuzování vnitřně stanoveného kapitálu na úrovni skupiny Komerční banky, a.s.

(v tisících Kč)	30.06.2012*	31.03.2012*	30.06.2012*	31.03.2012*
Výše kapitálových požadavků	2 324 622	2 367 037	2 401 602	2 392 025
a) 1. k úvěrovému riziku celkem	2 108 231	2 150 646	2 185 211	2 196 330
1.1 k úvěrovému riziku podle standardizovaného přístupu	1 676 090	1 724 374	1 757 270	1 800 579
v tom: Kap. pož. při STA v IRB k expoz. vůči centr. vládám a bankám	0	0	0	0
Kap. pož. při STA v IRB k expoz. vůči institucím	0	0	0	0
Kap. pož. při STA v IRB k podnikovým expoz.	159 390	182 444	183 753	156 864
Kap. pož. při STA v IRB k retailovým expoz.	1 516 700	1 541 930	1 573 517	1 643 715
Kap. pož. při STA v IRB k ostatním expoz.	0	0	0	0
1.2 k úvěrovému riziku podle přístupu IRB celkem	432 141	426 272	427 941	395 751
Kap. pož. k úvěr. riziku při IRB k vybr. expozicím celkem	380 384	377 522	384 024	351 871
Kap. pož. při IRB k expoz. vůči centr. vládám a bankám	53 382	54 390	55 957	56 019
Kap. pož. při IRB k expoz. vůči institucím	327 002	323 132	328 067	295 852
Kap. pož. při IRB k podnikovým expoz.	0	0	0	0
Kap. pož. při IRB k retailovým expoz.	0	0	0	0
Kap. pož. k úvěr. riziku při IRB k akciovým expoz.	0	0	0	0
Kap. pož. k úvěr. riziku při IRB k sekuritizovaným expoz.	0	0	0	0
Kap. pož. k úvěr. riziku při IRB k ostatním expozicím	51 757	48 750	43 917	43 880
b) k vypořádacímu riziku	0	0	0	0
c) k pozičnímu, měnovému a komoditnímu riziku	0	0	0	0
d) k operačnímu riziku	216 391	216 391	216 391	195 695
e) k riziku angažovanosti obchodního portfolia	0	0	0	0
f) k ostatním nástrojům obchodního portfolia	0	0	0	0
g) Přechodný kapitálový požadavek	0	0	0	0

\*1) podle vyhlášky ČNB č. 123/2007 Sb. § 208 podle přílohy č. 27

V Praze dne 22. 4. 2013

Jan Pokorný v. r.  
předseda představenstva a ředitel společnosti

Miroslav Hiršl v. r.  
místopředseda představenstva  
a první náměstek ředitele společnosti