

# ÚDAJE K 30. 9. 2010

Zveřejňované podle vyhlášky 123/2007 Sb.

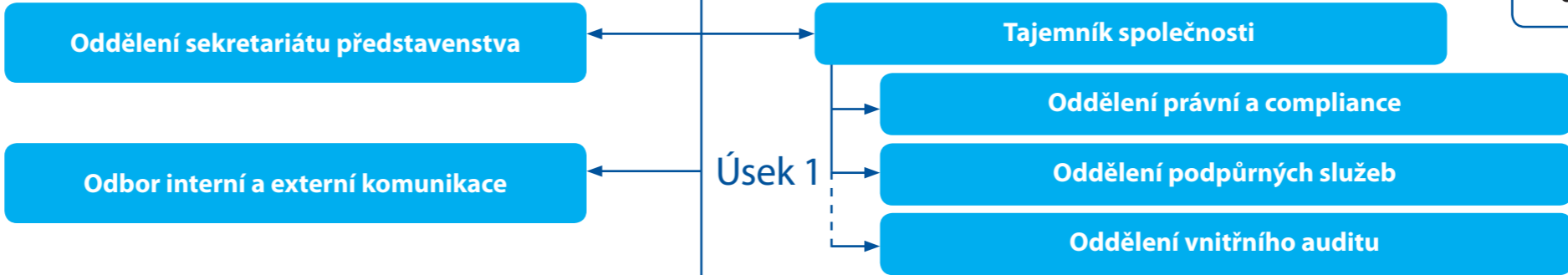
**Dne 11. 11. 2010**



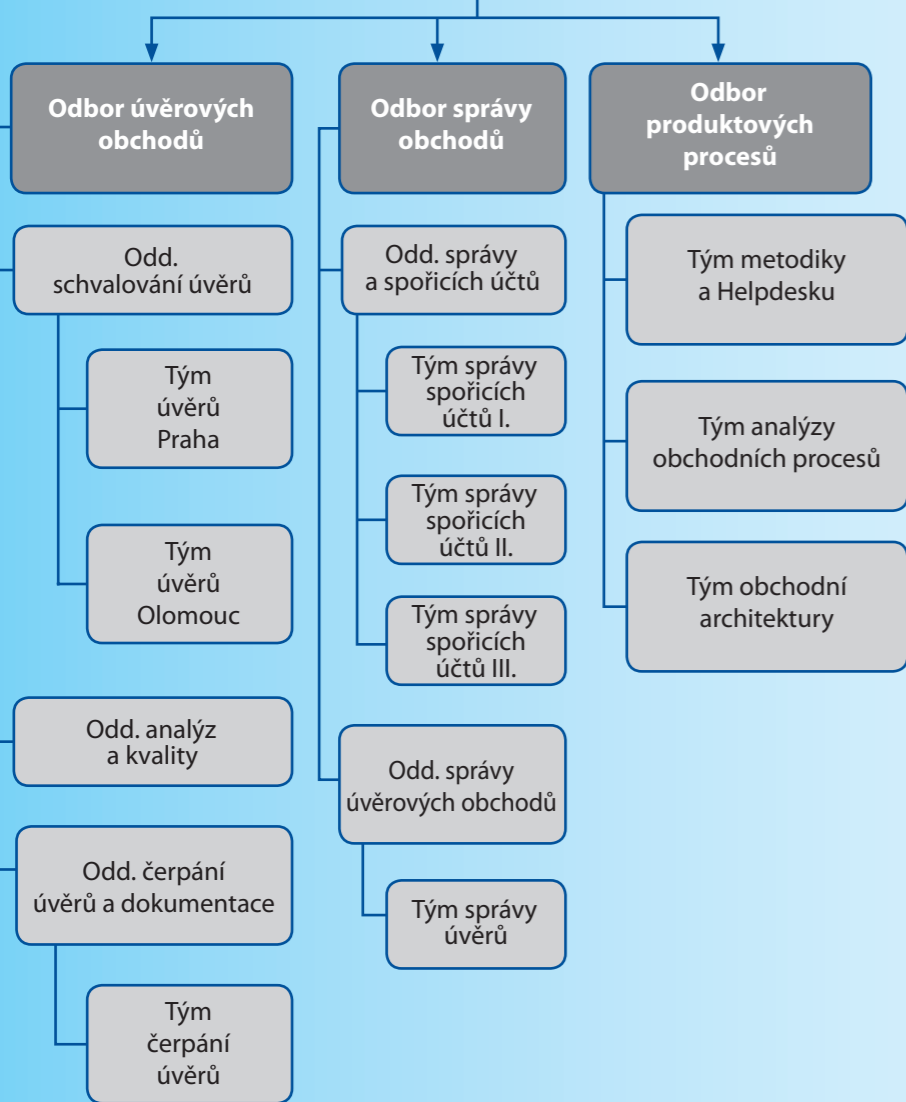
**Modrá pyramida**

**Předseda představenstva a ředitel společnosti**

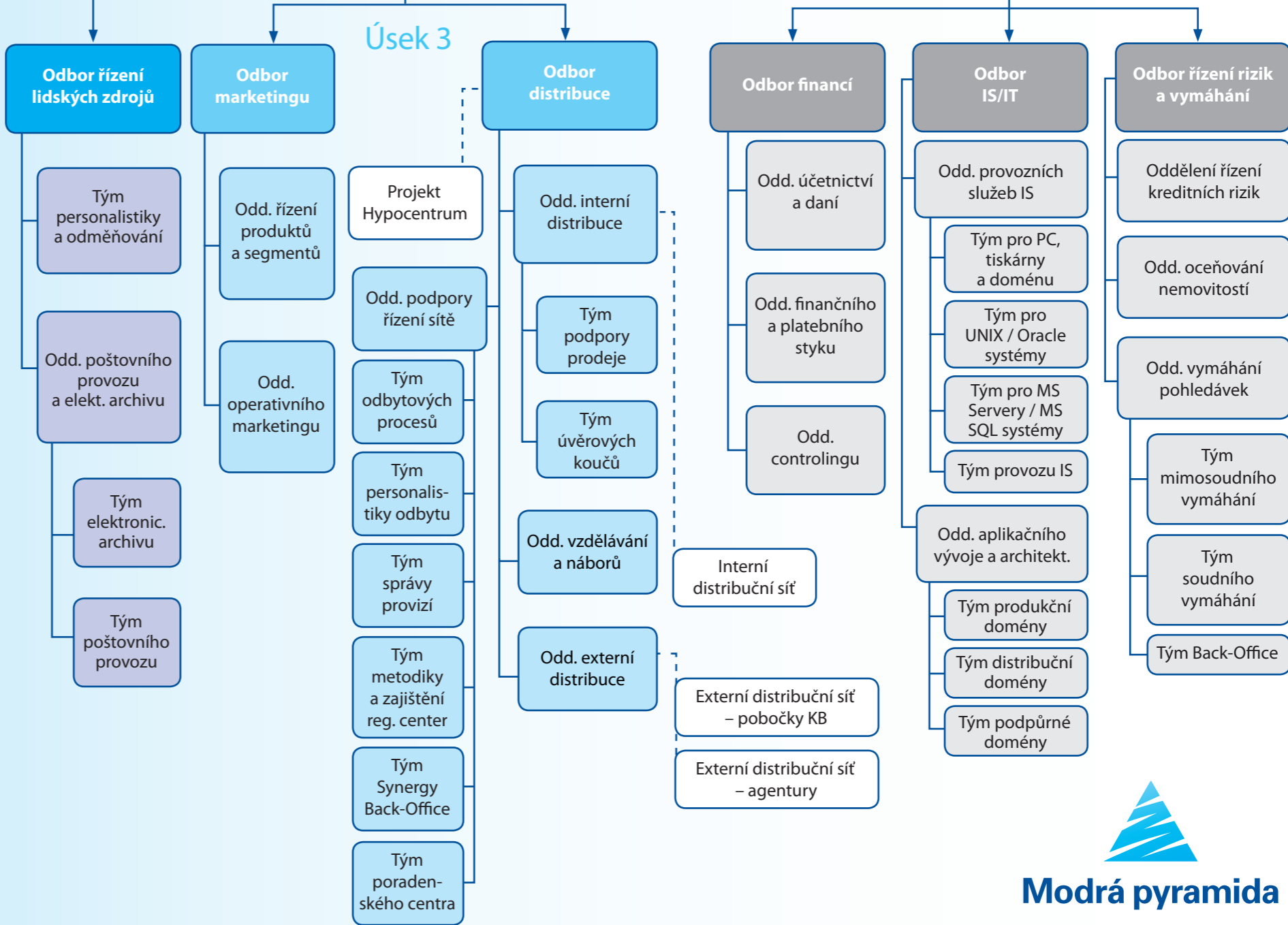
Přímá vazba na představenstvo a dozorčí radu



**Výkonný ředitel, úvěry, správa obchodů, řízení procesů**



**Místopředseda představenstva a první náměstek ředitele společnosti**



# 1. ÚDAJE O POVINNÉ OSOBĚ

<b>a)</b>	Obchodní firma:	Modrá pyramida stavební spořitelna, a.s.
	Právní forma:	akciová společnost
	Sídlo:	Bělehradská 128, čp. 222, PSČ 120 21, Praha 2
	Identifikační číslo:	60 19 28 52
<b>b)</b>	Datum zápisu do obchodního rejstříku (OR):	9. 12. 1993 u Městského soudu v Praze, oddíl B, vložka 2281
	Datum zápisu poslední změny do OR:	1. 2. 2010 zápis předsedy představenstva Ing. Jana Pokorného
<b>c)</b>	Výše základního kapitálu zapsaná v OR:	500 000 000 Kč
<b>d)</b>	Výše splaceného základního kapitálu:	500 000 000 Kč
<b>e)</b>	Akcie:	5 000 kusů zaknihovaných akcií na jméno ve jmenovité hodnotě 100 000 Kč za jednu akcii
<b>f)</b>	Nabytí vlastních akcií:	netýká se společnosti
<b>g)</b>	Zvýšení základního kapitálu:	základní kapitál nebyl od posledního uveřejnění zvýšen

# VEDENÍ POVINNÉ OSOBY:

## DOZORČÍ RADA

### **Henri Bonnet, předseda dozorčí rady (člen a předseda od 11. září 2009)**

Henri Bonnet se narodil v roce 1949 a vystudoval práva na Univerzitě Poitiers. V rámci skupiny Sociétés Générale zastával celou řadu funkcí, mimo jiné působil v její mezinárodní síti (Jižní Korea, Brazílie, Německo) a také v divizi podnikového bankovníctví. V roce 1997 byl jmenován ředitelem zastoupení v Německu a od roku 2001 zastával funkci výkonného viceprezidenta a zástupce vedoucího divize Speciální finanční služby v Sociétés Générale. Představenstvo KB zvolilo s účinností od 10. září 2009 pana Henriho Bonneta předsedou představenstva a generálním ředitelem Komerční banky, a. s. Pan Bonnet bude i nadále členem řídicího výboru skupiny Sociétés Générale (Group's Management Committee).

Členství v orgánech jiných společností:

- ESSOX s.r.o., IČ 26764652, Senovážné nám. 231/7, 370 21 České Budějovice, člen dozorčí rady
- Komerční pojišťovna, a. s., Karolinská 1/650, 186 00 Praha 8; IČ 63998017, místopředseda dozorčí rady
- Česká bankovní asociace, Vodičkova 30, 110 00 Praha 1, člen prezidia

### **Ing. Peter Palečka, místopředseda dozorčí rady (od 2. dubna 2008), člen dozorčí rady (od 17. listopadu 2006)**

Absolvent Vysoké školy ekonomické v Bratislavě. Od roku 1982 do roku 1988 působil v organizacích zahraničního obchodu. Od roku 1989 do roku 1992 pracoval na Federálním ministerstvu zahraničního obchodu ČSFR. V letech 1992 až 1994 působil jako stálý představitel České republiky při Všeobecné dohodě o clech a obchodu (GATT), od roku 1995 do roku 1998 pak jako stálý představitel ČR při Světové obchodní organizaci (WTO). Od roku 1998 pracuje v Komerční bance, a. s., přičemž od roku 1999 v představenstvu Komerční banky, a. s.

Členství v orgánech jiných společností:

- Výbor Francouzsko-české obchodní komory v České republice, IČ 64572358, Pobřežní 3, 186 00 Praha 8

### **Patrice Taillandier-Thomas, člen dozorčí rady (od 1. února 2008)**

Absolvent vysoké školy Institut d'Études Politiques v oborech práva a ekonomie. Od roku 1983 pracoval v Sociétés Générale v útvaru Inspection Générale jako inspektor, kde měl na starost především globální audit domácích a mezinárodních sítí. V roce 1991 byl jmenován do funkce náměstka ředitele (Senior Vice President) pobočky SG pro velké podniky v Paříži. V letech 1996–2000 se zabýval zejména strategií a rozvojem bankovních služeb a novými platebními prostředky. V letech 2000–2004 se stal zástupcem ředitele útvaru Card Activity a ředitelem útvaru E-business. Od roku 2003 zastával funkci předsedy GIE Service Purchasing – mezibankovní skupiny, která se zabývala řízením a rozvojem platebních karet VISA ve Francii. Ve své předešlé pozici řídil projekt BASEL II. Od února 2008 působí v představenstvu Komerční banky, a. s.

Členství v orgánech jiných společností:

- Bastion European Investments, S. A., Place du Champ de Mars 5, 1050 Brussels

### **Ing. Tomáš Tomiczek, člen dozorčí rady (od 8. prosince 2009)**

Absolvent Vysoké školy ekonomické v Praze, Fakulta financí a účetnictví. V letech 1997–2007 pracoval v investičním bankovníctví a v oblasti „private equity“ investic v Praze a Londýně. V letech 2001–2007 se podílel na restrukturalizaci telekomunikační společnosti včetně definice jejího nového strategického zaměření. Pro Komerční banku, a. s., pracuje od října 2007, nejdříve jako zástupce ředitele pro strategii a finance a od června roku 2010 jako ředitel transformačního programu.

Členství v orgánech jiných společností:

- Protos, uzavřený investiční fond, a. s., IČ 27919871, Dlouhá 34, čp. 713, 110 15 Praha 1, předseda dozorčí rady

### **Ing. Milan Orkáč, člen dozorčí rady volený zaměstnanci společnosti (od 15. prosince 2006)**

Je absolventem Vysoké školy báňské, Fakulty ekonomické v Ostravě, kde vystudoval obor ekonomika průmyslu. V období let 1981–1996 pracoval v různých ekonomických funkcích v průmyslové sféře a absolvoval postgraduální studium na Univerzitě J. E. Purkyně v Brně, Právnické fakultě. V Modré pyramidě stavební spořitelně, a. s., působí od roku 1996 postupně ve funkci vedoucího týmu oddělení úvěrů, vedoucí oddělení správy ohrožených úvěrů, manažer úvěrových rizik.

Členství v orgánech jiných společností – žádné

### **JUDr. Josef Květoň, člen dozorčí rady volený zaměstnanci společnosti (od 19. dubna 2007)**

Je absolventem Právnické fakulty UK v Praze, kde absolvoval i rigorózní zkoušku a následně absolvoval postgraduální studium zaměřené na hospodářské a obchodní právo. V letech 1980–1994 pracoval jako právník v podnikové sféře. V roce 1994 nastoupil do Modré pyramidy stavební spořitelny, a. s., jako právník a v současné době vykonává funkci vedoucího právního oddělení.

Členství v orgánech jiných společností – žádné

# VEDENÍ POVINNÉ OSOBY:

## PŘEDSTAVENSTVO

### **Ing. Jan Pokorný, MBA, předseda představenstva (člen představenstva od 1. ledna 2010, předseda od 4. ledna 2010)**

Je absolventem ČVUT v Praze, Fakulty strojního inženýrství a postgraduálního studia na Vysoké škole ekonomické v Praze (ekonomie a management). Ing. Jan Pokorný je současně absolventem dalších vzdělávacích programů: Certificate of The Brokerage Examination (Ministerstvo financí), Certificate of The Securities and Futures Authority (SFA zkouška, Londýn), The Graduate School of Business (University of Chicago, MBA). Ve skupině Komerční banky, a. s., pracuje od roku 1991. Od roku 2003 do roku 2005 působil jako výkonný ředitel Distribuční sítě, mezi lety 2006 a 2009 zastával pozici First Vice Prezident pro střední a východní Evropu v SG Private Banking SA ve Švýcarsku. Od roku 2010 je předsedou představenstva a ředitelem Modré pyramidy stavební spořitelny, a.s. Do jeho přímé působnosti patří oblast řízení lidských zdrojů, interní a externí komunikace, vnitřního auditu, úvěrových obchodů, správy obchodů, produktových procesů, financí, řízení rizik a vymáhání, informačních systémů a útvarů sekretariát představenstva a tajemník společnosti.

Členství v orgánech jiných společností:

- Penzijní fond Komerční banky, a. s., IČ 61860018, Lucemburská 1170/7, 130 11 Praha 3, člen dozorčí rady
- Factoring KB, a. s., IČ 25148290, Lucemburská 1170/7, 130 11 Praha 3, člen dozorčí rady
- Protos, uzavřený investiční fond, a. s., IČ 27919871, Dlouhá 34, čp. 713, 110 15 Praha 1, člen představenstva
- Asociace českých stavebních spořitelů, Vodičkova 30, 110 00 Praha 1, 2. místopředseda představenstva

### **Ing. Miroslav Hiršl, místopředseda představenstva (člen představenstva od 25. listopadu 2008, místopředseda od 22. 9. 2010)**

Absolvent Vysoké školy ekonomické v Praze, Fakulty mezinárodních vztahů a postgraduálního studia Graduate School of Banking (Boulder, Colorado, USA). Od svého nástupu do Komerční banky, a. s., v roce 1996 zastával celou řadu obchodních a manažerských pozic v distribuční síti, v roce 2004 poté přešel na pozici vedoucího podpory prodeje pro retail v centrále Komerční banky, a. s. Od roku 2006 pak, již v Modré pyramidě stavební spořitelně, a.s., řídil rozvoj obchodních synergií s ostatními členy finanční skupiny KB. Od konce roku 2008 zastává funkci člena představenstva a náměstka ředitele Modré pyramidy stavební spořitelny, a.s. Do jeho přímé řídicí působnosti patří oblast obchodu a marketingu.

Členství v orgánech jiných společností:

- Akademie múzických umění v Praze, Malostranské náměstí 12, 118 00 Praha 1, člen správní rady

## DALŠÍ VEDOUCÍ ZAMĚSTNANCI BANKY

### **Ing. Aleš Mašanský, obchodní ředitel odboru distribuce (od 1. 12. 2006)**

Absolvent České zemědělské univerzity, obor provoz a ekonomika. Praxe v bankovníctví od roku 2000 v různých manažerských pozicích v oblasti odbytu. V Modré pyramidě stavební spořitelně, a.s., působil od 1. 3. 2006 jako regionální ředitel.

Členství v orgánech jiných společností – žádné

### **Ing. Zdeněk Doboš, ředitel odboru marketingu (od 1. 12. 2009)**

Absolvent České zemědělské univerzity (2001), obor provoz a ekonomika. Praxe v bankovníctví od roku 2000 ve společnosti Erste Bank Sparkassen (CR), a. s. V letech 2001–2007 působil v Komerční bance, a. s., na pozici Head Financial Analyst. V Modré pyramidě stavební spořitelně, a. s., působil od r. 2007 jako vedoucí oddělení Řízení produktů a segmentů.

Členství v orgánech jiných společností – žádné

### **Ing. David Barczy, MBA, ředitel odboru informačních systémů (od 1. 3. 2007)**

Absolvent Ekonomické univerzity v Bratislavě, obor zahraniční obchod a CMC/DePaul MBA, DePaul University, Charles H. Kellstadt Graduate School of Business (Chicago, USA). Praxe v informačních technologiích od roku 2001 v různých manažerských pozicích. V Komerční bance, a. s., působil od 1. 6. 2003 jako projektový manažer.

Členství v orgánech jiných společností – žádné

### **PhDr. Hana Vaněčková, ředitelka externí a interní komunikace (od 1. 4. 2006)**

Absolventka Fakulty žurnalistiky Univerzity Karlovy. Praxe v bankovním sektoru od roku 1996.

Členství v orgánech jiných společností – žádné

### **Dana Dekojová, Bc., ředitelka odboru řízení lidských zdrojů (od 1. 1. 2007)**

Absolventka Ekonomické fakulty Univerzity J. E. Purkyně, zaměření na management lidských zdrojů. Od roku 1990 působí v bankovníctví v různých manažerských pozicích, především v oblasti lidských zdrojů, ale i v distribuční síti a podpůrných službách.

Členství v orgánech jiných společností – žádné

**Ing. Jiří Žaba, ředitel odboru produktových procesů (od 1. 5. 2007)**

Absolvent Vysoké školy ekonomické, obor automatizované systémy řízení v ekonomice. Praxe v bankovníctví od roku 1987 a od roku 1990 v různých vedoucích a manažerských pozicích v oblasti informačních technologií, obchodu, distribuce a elektronického bankovníctví v Komerční bance, a. s.

Členství v orgánech jiných společností – žádné

**Ing. Jiří Votrubec, výkonný ředitel, úvěry, správa obchodů, řízení procesů (od 1. 2. 2010)**

Absolvent FEL ČVUT, postgraduálního studia bankovníctví VŠE a řady kurzů a stáží včetně zahraničních. Od roku 1992 různé vedoucí pozice v bankovníctví v oblasti řízení rizik, řízení aktiv a pasiv, controllingu, finančního řízení a managementu.

Členství v orgánech jiných společností – žádné

**Mgr. Jan Žižka, tajemník společnosti (od 1. 8. 2008)**

Absolvent Právnické fakulty Univerzity Karlovy v Praze a řady kurzů včetně zahraničních. Praxe v bankovníctví od roku 1997, od roku 2000 na pozici právník a vedoucí compliance. Od roku 2004 zastával pozici Senior legal advisor pro Top korporátní klientelu v Komerční bance, a. s.

Členství v orgánech jiných společností – žádné

**Ing. Jiří Koníř, vedoucí oddělení vnitřního auditu (od 1. 7. 2005)**

Absolvent Vysoké školy ekonomické v Praze, obor řízení a řady kurzů včetně zahraničních. Dlouholetá praxe na různých vedoucích pozicích v oblastech řízení informačních systémů, organizace a řízení, řízení pobočkové sítě. Praxe v bankovním sektoru od roku 1991. Od 22. 3. 2005 pověřen v Modré pyramidě stavební spořitelně, a.s., řízením vnitřního auditu.

Členství v orgánech jiných společností – žádné

**Ing. Vlastimil Novák, MBA, ředitel odboru správa obchodů (od 7. 1. 2008)**

Absolvent Vysoké školy báňské v Ostravě, Fakulta ekonomická, obor systémové inženýrství a absolvent postgraduálního studia podle programu Nottingham Trent University vyučovaném na Brno Business School. Absolvoval řadu odborných kurzů a stáží. Praxe v bankovníctví od roku 1994 na různých vedoucích pozicích. V letech 1999–2002 působil v poradenské společnosti Deloitte & Touche, kde se účastnil řady projektů pro finanční instituce v ČR a SR zaměřené na optimalizaci prodejních procesů, řízení rizik a zavádění elektronických distribučních kanálů.

Členství v orgánech jiných společností – žádné

**Mgr. Ladislav Šilha, ředitel odboru finance (od 1. 8. 2010)**

Absolvent Vysoké školy UK, Fakulty sociálních věd, obor mezinárodní vztahy, ekonomie.

Praxe v bankovníctví od roku 1999 na různých vedoucích pozicích. Pracoval v Komerční bance, kde se nejprve podílel na privatizaci banky, poté řídil Investor Relations. Od roku 2004 pracoval v Controllingu KB, kde byl odpovědný za plánování, řízení rozpočtu skupiny KB a manažerský reporting.

Členství v orgánech jiných společností – žádné

**Bc. Michal Sachr, MBA, ředitel odboru úvěrových obchodů (od 1. 9. 2010)**

Absolvent Západočeské univerzity v Plzni, Fakulty ekonomické, obor ekonomika terciární sféry a absolvent postgraduálního studia na Joseph K. Katz Graduate School of Business, University of Pittsburgh. Praxe v bankovníctví od roku 1996 do roku 2003 na různých vedoucích pozicích. V letech 2003–2010 působil jako CFO v několika firmách se zahraniční účastí.

Členství v orgánech jiných společností – žádné

**Ing. David Peška, ředitel projektu Ambition 2015 (od 1. 9. 2010)**

Absolvent Vysoké školy ekonomické v Praze, Fakulty mezinárodních vztahů, obor komerční právo a bankovníctví. Praxe v bankovníctví od roku 1998 v Société Générale. V roce 2000 nastoupil do Komerční banky, kde pracoval na různých obchodních a vedoucích pozicích v oblastech retailového i investičního bankovníctví. V Modré pyramidě stavební spořitelně, a.s., působil od 1. 7. 2008 na pozici ředitele externí distribuce.

Členství v orgánech jiných společností – žádné

**Ing. Tomáš Kleiner, pověřen představenstvem MPSS pravomocemi ředitele odboru řízení rizik a vymáhání (od 13. 9. 2010)**

Absolvent Obchodně-podnikatelské fakulty Slezské univerzity, obor ekonomika podnikání v obchodě a službách. Praxe ve finančníctví od roku 2000 na různých pozicích. V oblasti řízení rizik působí od roku 2003 včetně zahraničních zkušeností. Do Modré pyramidy nastoupil 1. 5. 2010 na místo vedoucího oddělení řízení kreditních rizik.

Členství v orgánech jiných společností – žádné

Souhrnná výše úvěrů poskytnutých bankou členům dozorčí rady, členům představenstva a vrcholného vedení banky: 1 891 tis. Kč. Banka nevydala žádné záruky za členy dozorčí rady, členy představenstva a členy vrcholného vedení banky.

## 2. ÚDAJE O SLOŽENÍ AKCIONÁŘŮ

Obchodní firma:	Komerční banka, a. s.
Právní forma:	akciová společnost
Sídlo:	Na Příkopě 33, Praha 1, Česká republika
Výše podílu na hlasovacích právech:	100 % (5 000 kusů akcií)

## 3. ÚDAJE O STRUKTUŘE KONSOLIDAČNÍHO CELKU, JEHOŽ JE BANKA SOUČÁSTÍ

**a)** Komerční banka, a. s., Praha, Česká republika  
(podíl na MPSS 100 %)

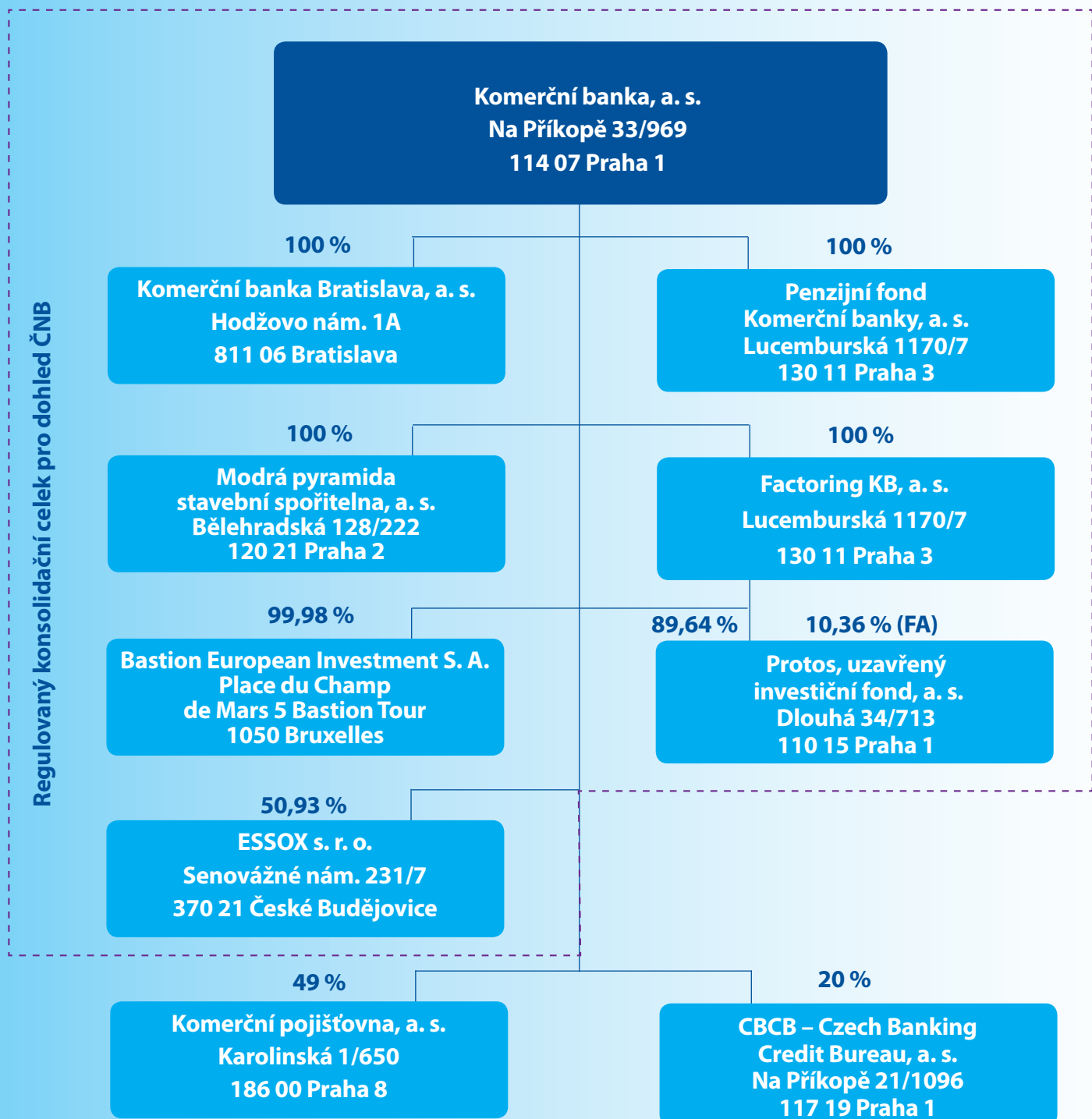
- Komerční banka Bratislava, a. s., Bratislava, Slovenská republika (100 %)
- Penzijní fond Komerční banky, a. s., Praha, Česká republika (100 %)
- Factoring KB, a. s., Praha, Česká republika (100 %)
- Modrá pyramida stavební spořitelna, a. s., Praha, Česká republika (100 %)
- Bastion European Investment S.A., Belgie (99,98 %)
- ESSOX, s.r.o., České Budějovice, Česká republika (50,93 %)
- PROTOS, uzavřený investiční fond, a. s., Praha, Česká republika (89,64 %)

Ovládající osobou ve vztahu k Modré pyramidě stavební spořitelně je Komerční banka, a. s.

<b>1)</b>	Obchodní firma:	Komerční banka, a. s.
	Právní forma:	akciová společnost
	Sídlo:	Na Příkopě 33, Praha 1
<b>2)</b>	Podíl na základním kapitálu:	100 % (5 000 kusů akcií)
<b>3)</b>	Podíl na hlasovacích právech:	100 %
<b>4)</b>	Jiný způsob ovládnání:	ne
<b>5)</b>	Souhrnná výše pohledávek:	1 258 tis. Kč
	Souhrnná výše závazků:	552 016 tis. Kč
<b>6)</b>	Souhrnná výše cenných papírů emitovaných ovládající osobou v aktivech banky:	12 139 295 tis. Kč
<b>7)</b>	Souhrnná výše záruk vydaných za ovládající osobou:	0
	Souhrnná výše záruk přijatých od ovládající osoby:	0
<b>b)</b>	Modrá pyramida stavební spořitelna, a. s., nevykonává kontrolu nad žádnou právnickou osobou.	



**c)** Grafické znázornění konsolidačního celku, jehož členem je banka



## 4. INFORMACE O ČINNOSTECH BANKY

### a) Předmět činnosti zapsaný do obchodního rejstříku:

– Společnost je oprávněna:

k výkonu činností uvedených v zákoně č. 96/1993 Sb., o stavebním spoření a státní podpoře stavebního spoření, ve znění pozdějších předpisů (dále jen „zákon o stavebním spoření“), v § 1 písm.:

- a) přijímání vkladů od účastníků stavebního spoření v rozsahu
  - přijímání vkladů v české měně od účastníků stavebního spoření
- b) poskytování úvěrů účastníkům stavebního spoření v rozsahu
  - poskytování úvěrů v české měně účastníkům stavebního spoření
- c) poskytování příspěvku fyzickým osobám účastníkům stavebního spoření v rozsahu
  - poskytování příspěvku v české měně fyzickým osobám účastníkům stavebního spoření
  - a k výkonu činností uvedených v zákoně o stavebním spoření v § 9 odst. 1 písm.:
- a) poskytování úvěrů osobám, jejichž výrobky a poskytované služby jsou určeny pro uspokojování bytových potřeb v rozsahu
  - poskytování úvěrů v české měně osobám, jejichž výrobky a poskytované služby jsou určeny pro uspokojování bytových potřeb
- b) přijímání vkladů od banky, zahraničních bank, poboček zahraničních bank, finančních institucí, zahraničních finančních institucí a poboček zahraničních finančních institucí
- c) poskytování záruk za úvěry ze stavebního spoření, za úvěry poskytnuté podle § 5 odst. 5 zákona o stavebním spoření a za úvěry uvedené v § 9 odst. 1 písm. a) zákona o stavebním spoření v rozsahu
  - poskytování záruk v české měně za úvěry ze stavebního spoření, za úvěry poskytnuté podle § 5 odst. 5 zákona o stavebním spoření a za úvěry uvedené v § 9 odst. 1 písm. a) zákona o stavebním spoření
- d) obchodování na vlastní účet s hypotečními zástavními listy a obdobnými produkty vydávanými členskými státy Organizace pro hospodářskou spolupráci a rozvoj
- e) obchodování na vlastní účet s dluhopisy vydávanými Českou republikou, s dluhopisy, za které Česká republika převzala záruku, a s dluhopisy vydávanými Českou národní bankou
- f) obchodování na vlastní účet s dluhopisy vydávanými členskými státy Organizace pro hospodářskou spolupráci a rozvoj, centrálními bankami, finančními institucemi těchto států a bankami se sídlem v těchto státech, jakož i s dluhopisy, za které tyto státy převzaly záruku, a s dluhopisy vydávanými Evropskou investiční bankou, Nordic Investment Bank a Evropskou centrální bankou
- g) provádění platebního styku a jeho zúčtování v souvislosti s činností stavební spořitelny v rozsahu
  - provádění platebního styku a jeho zúčtování v tuzemsku v souvislosti s činností stavební spořitelny
- h) poskytování bankovních informací
- i) uzavírání obchodů sloužících k zajištění proti měnovému a úrokovému riziku
- j) výkon finančního makléřství

**Zapsáno: 1. prosince 2008**

### b) Přehled činností skutečně vykonávaných:

Modrá pyramida stavební spořitelna, a.s., vykonává všechny činnosti uvedené v předchozím odstavci kromě obchodování na vlastní účet s dluhopisy vydávanými členskými státy Organizace pro hospodářskou spolupráci a rozvoj, centrálními bankami a finančními institucemi těchto států, jakož i s dluhopisy, za které tyto státy převzaly záruku, a s dluhopisy vydávanými Evropskou investiční bankou, Nordic Investment Bank a Evropskou centrální bankou v KČ.

### c) Přehled činností, jejichž vykonávání nebo poskytování bylo ČNB omezeno nebo vyloučeno:

žádné

# 5. ÚDAJE O FINANČNÍ SITUACI BANKY

## a) ROZVAHA

údaje v tisících Kč		30. 9. 2010	30. 6. 2010	31. 3. 2010	31. 12. 2009	
<b>1-14</b>	<b>Aktiva celkem</b>	<b>1</b>	<b>78 611 849</b>	<b>76 528 929</b>	<b>76 390 247</b>	<b>76 062 079</b>
<b>1.</b>	<b>Pokladní hotovost a pohledávky vůči centrálním bankám</b>	<b>2</b>	<b>731 755</b>	<b>275 893</b>	<b>247 004</b>	<b>1 148 230</b>
	1.1 Pokladní hotovost	3	0	0	0	0
	1.2 Pohledávky vůči centrálním bankám	4	731 755	275 893	247 004	1 148 230
<b>2.</b>	<b>Finanční aktiva k obchodování</b>	<b>5</b>	<b>0</b>	<b>0</b>	<b>0</b>	<b>0</b>
	2.1 Deriváty k obchodování s kladnou reálnou hodnotou	6	0	0	0	0
	2.2 Kapitálové nástroje k obchodování	7	0	0	0	0
	2.3 Dluhové cenné papíry k obchodování	8	0	0	0	0
	2.4 Pohledávky k obchodování	9	0	0	0	0
	2.5 Pohledávky k obchodování vůči úvěrovým institucím	10	0	0	0	0
	2.6 Pohledávky k obchodování vůči jiným osobám než úvěr. institucím	11	0	0	0	0
	2.7 Ostatní pohledávky k obchod. sektorově nečleněné	12	0	0	0	0
<b>3.</b>	<b>Finanční aktiva v reálné hodnotě vykáz. do zisku nebo ztráty</b>	<b>13</b>	<b>0</b>	<b>0</b>	<b>0</b>	<b>0</b>
	3.1 Kapitálové nástroje v reálné hodnotě vykázané do Z/Z	14	0	0	0	0
	3.2 Dluhové cenné papíry v reálné hodnotě vykázané do Z/Z	15	0	0	0	0
	3.3 Pohledávky v reálné hodnotě vykázané do zisku nebo ztráty	16	0	0	0	0
	3.4 Pohledávky v reálné hodnotě vykázané do Z/Z vůči úvěr. inst.	17	0	0	0	0
	3.5 Pohledávky v RH vykázané do Z/Z vůči j. osobám než úvěr. inst.	18	0	0	0	0
	3.6 Ostatní pohledávky v RH vykázané do Z/Z sektorově nečleněné	19	0	0	0	0
<b>4.</b>	<b>Realizovatelná finanční aktiva</b>	<b>20</b>	<b>15 825 854</b>	<b>15 571 790</b>	<b>15 962 606</b>	<b>16 039 864</b>
	4.1 Kapitálové nástroje realizovatelné	21	0	0	0	0
	4.2 Dluhové cenné papíry realizovatelné	22	15 825 854	15 571 790	15 962 606	16 039 864
	4.3 Pohledávky realizovatelné	23	0	0	0	0
	4.4 Pohledávky realizovatelné vůči úvěrovým institucím	24	0	0	0	0
	4.5 Pohledávky realizovatelné vůči j. osobám než úvěr. institucím	25	0	0	0	0
	4.6 Ostatní pohledávky realizovatelné sektorově nečleněné	26	0	0	0	0

<b>5. Úvěry a jiné pohledávky</b>	<b>27</b>	<b>59 965 900</b>	<b>59 038 004</b>	<b>57 287 780</b>	<b>56 454 469</b>
5.1 Dluhové cenné papíry neobchodovatelné	28	11 857 954	12 003 139	11 509 485	11 460 221
5.2 Pohledávky	29	48 107 945	47 034 864	45 778 295	44 994 248
5.2.1 Pohledávky vůči úvěrovým institucím	30	1 258	5 439	1 083	7 567
5.2.2 Pohledávky vůči osobám jiným než úvěrovým institucím	31	48 072 353	47 005 613	45 773 520	44 970 712
5.2.3 Ostatní pohledávky sektorově nečleněné	32	34 334	23 813	3 692	15 969
<b>6. Finanční investice držené do splatnosti</b>	<b>33</b>	<b>0</b>	<b>0</b>	<b>0</b>	<b>0</b>
6.1 Dluhové cenné papíry držené do splatnosti	34	0	0	0	0
6.2 Pohledávky držené do splatnosti	35	0	0	0	0
6.3 Pohledávky držené do splatnosti vůči úvěrovým institucím	36	0	0	0	0
6.4 Pohledávky držené do splatnosti vůči j. osobám než úvěr. inst.	37	0	0	0	0
6.5 Ostatní pohledávky držené do splatnosti sektorově nečleněné	38	0	0	0	0
<b>7. Zajišťovací deriváty s kladnou reálnou hodnotou</b>	<b>39</b>	<b>0</b>	<b>0</b>	<b>0</b>	<b>0</b>
7.1 Zajišť. deriváty s kladnou RH – zajištění reálné hodnoty	40	0	0	0	0
7.2 Zajišť. deriváty s kladnou RH – zajištění peněžních toků	41	0	0	0	0
7.3 Zajišť. deriváty s kl. RH – zaj. čistých investic do zahr. jedn.	42	0	0	0	0
7.4 Zajišť. deriváty s kladnou RH – zajištění úrok. rizika – RH	43	0	0	0	0
7.5 Zajišť. deriváty s kladnou RH – zajištění úrok. rizika – pen. toky	44	0	0	0	0
<b>8. Kladné změny reálné hodnoty portfolia zajišťovaných nástrojů</b>	<b>45</b>	<b>0</b>	<b>0</b>	<b>0</b>	<b>0</b>
<b>9. Hmotný majetek</b>	<b>46</b>	<b>402 543</b>	<b>407 659</b>	<b>411 686</b>	<b>417 492</b>
9.1 Pozemky, budovy a zařízení	47	378 097	382 461	383 499	385 671
9.2 Investice do nemovitostí	48	24 446	25 198	28 187	31 821
<b>10. Nehmotný majetek</b>	<b>49</b>	<b>243 719</b>	<b>240 875</b>	<b>239 321</b>	<b>241 194</b>
10.1 Goodwill	50	0	0	0	0
10.2 Ostatní nehmotný majetek	51	243 719	240 875	239 321	241 194
<b>11. Účasti v přidružených a ovládaných osobách a ve spol. podn.</b>	<b>52</b>	<b>0</b>	<b>0</b>	<b>0</b>	<b>0</b>
12. Daňové pohledávky	53	0	0	0	0
12.1 Pohledávky ze splatné daně	54	0	0	0	0
12.2 Pohledávky z odložené daně	55	0	0	0	0
<b>13. Ostatní aktiva</b>	<b>56</b>	<b>1 442 078</b>	<b>994 709</b>	<b>2 241 850</b>	<b>1 760 830</b>
14. Neoběžná aktiva a vyřazované skupiny určené k prodeji	57	0	0	0	0

údaje v tisících Kč		30. 9. 2010	30. 6. 2010	31. 3. 2010	31. 12. 2009	
<b>1-19</b>	<b>Závazky a vlastní kapitál celkem</b>	<b>1</b>	<b>78 611 849</b>	<b>76 528 929</b>	<b>76 390 247</b>	<b>76 062 079</b>
<b>1-11</b>	<b>Závazky celkem</b>	<b>2</b>	<b>73 591 768</b>	<b>71 848 972</b>	<b>71 913 344</b>	<b>71 847 910</b>
<b>1.</b>	<b>Vklady, úvěry a ostatní finanční závazky vůči centr. bankám</b>	<b>3</b>	<b>0</b>	<b>0</b>	<b>0</b>	<b>0</b>
<b>2.</b>	<b>Finanční závazky k obchodování</b>	<b>4</b>	<b>0</b>	<b>0</b>	<b>0</b>	<b>0</b>
	2.1 Deriváty k obchodování se zápornou reálnou hodnotou	5	0	0	0	0
	2.2 Závazky z krátkých prodejů	6	0	0	0	0
	2.3 Vklady, úvěry a ostatní finanční závazky k obchodování	7	0	0	0	0
	2.4 Vklady, úvěry a ostatní fin. závazky k obch. vůči úvěr. inst.	8	0	0	0	0
	2.5 Vklady, úvěry a ost. fin. závaz. k obch. vůči j. os. než úvěr. inst.	9	0	0	0	0
	2.6 Ostatní finanční závazky k obchodování sektorově nečleněné	10	0	0	0	0
	2.7 Emitované dluhové CP určené k odkupu v krátkém období	11	0	0	0	0
<b>3.</b>	<b>Finanční závazky v reálné hodnotě vykázané do zisku/ztráty</b>	<b>12</b>	<b>0</b>	<b>0</b>	<b>0</b>	<b>0</b>
	3.1 Vklady, úvěry a ostatní finanční závazky v RH vykázané do Z/Z	13	0	0	0	0
	3.2 Vklady, úvěry a ost. fin. závaz. v RH vyk. do Z/Z vůči úvěr. inst.	14	0	0	0	0
	3.3 Vklady a ost. fin. záv. v RH vyk. do Z/Z vůči j. os. než úvěr. inst.	15	0	0	0	0
	3.4 Ostatní fin. závazky v RH hodnotě vykáz. do Z/Z sektor. nečlen.	16	0	0	0	0
	3.5 Emitované dluhové CP v RH vykázané do zisku nebo ztráty	17	0	0	0	0
	3.6 Podřízené závazky v RH vykázané do zisku nebo ztráty	18	0	0	0	0
<b>4.</b>	<b>Finanční závazky v naběhlé hodnotě</b>	<b>19</b>	<b>72 346 493</b>	<b>70 567 200</b>	<b>70 583 316</b>	<b>70 662 785</b>
	4.1 Vklady, úvěry a ostatní finanční závazky v naběhlé hodnotě	20	71 794 477	70 015 131	70 031 135	70 110 419
	4.1.1 Vklady a ost. fin. závazky v naběhlé hodnotě vůči úvěr. inst.	21	2 559 833	1 296 941	1 795 776	2 824 227
	4.1.2 Vklady a ost. fin. záv. v naběhlé hodn. vůči j. os. než úvěr. inst.	22	69 130 374	68 632 714	68 161 881	67 201 881
	4.2 Ostatní finanční závazky v naběhlé hodnotě sektor. nečleněné	23	104 271	85 476	73 478	84 311
	4.3 Emitované dluhové cenné papíry v naběhlé hodnotě	24	0	0	0	0
	4.4 Podřízené závazky v naběhlé hodnotě	25	552 016	552 069	552 181	552 366
<b>5.</b>	<b>Finanční závazky spojené s převáděnými aktivy</b>	<b>26</b>	<b>0</b>	<b>0</b>	<b>0</b>	<b>0</b>
<b>6.</b>	<b>Zajišťovací deriváty se zápornou reálnou hodnotou</b>	<b>27</b>	<b>42 865</b>	<b>37 397</b>	<b>21 289</b>	<b>0</b>
	6.1 Zajišť. deriváty se zápornou RH – zajištění reálné hodnoty	28	0	0	0	0
	6.2 Zajišť. deriváty se zápornou RH – zajištění peněžních toků	29	0	0	0	0
	6.3 Zajišť. deriváty s záp. RH – zaj. čistých investic do zahr. jedn.	30	0	0	0	0
	6.4 Zajišť. deriváty se zápornou RH – zajištění úrok. rizika – RH	31	42 865	37 397	21 289	0
	6.5 Zajišť. deriváty s záp. RH – zajištění úrok. rizika – peněžní toky	32	0	0	0	0

<b>7.</b>	<b>Záporné změny reál. hodnoty portfolia zajišťovaných nástrojů</b>	<b>33</b>	<b>0</b>	<b>0</b>	<b>0</b>	<b>0</b>
<b>8.</b>	<b>Rezervy</b>	<b>34</b>	<b>15 543</b>	<b>14 779</b>	<b>15 212</b>	<b>26 052</b>
	8.1 Rezervy na restrukturalizace	35	0	0	0	0
	8.2 Rezervy na daně a soudní spory	36	0	0	0	0
	8.3 Rezervy na důchody a podobné závazky	37	0	0	0	0
	8.4 Rezervy na podrozvahové položky	38	0	0	0	0
	8.5 Rezervy na nevýhodné smlouvy	39	0	0	0	0
	8.6 Ostatní rezervy	40	15 543	14 779	15 212	26 052
<b>9.</b>	<b>Daňové závazky</b>	<b>41</b>	<b>154 264</b>	<b>130 196</b>	<b>136 146</b>	<b>126 054</b>
	9.1 Závazky ze splatné daně	42	0	0	0	0
	9.2 Závazky z odložené daně	43	154 264	130 196	136 146	126 054
<b>10.</b>	<b>Ostatní závazky</b>	<b>44</b>	<b>1 032 604</b>	<b>1 099 400</b>	<b>1 157 381</b>	<b>1 033 019</b>
	Základní kapitál družstev splatný na požádání	45	XX	XX	XX	XX
<b>11</b>	<b>Závazky spojené s vyřazovanými skupinami určenými k prodeji</b>	<b>46</b>	<b>0</b>	<b>0</b>	<b>0</b>	<b>0</b>
<b>12-19</b>	<b>Vlastní kapitál celkem</b>	<b>47</b>	<b>5 020 080</b>	<b>4 679 957</b>	<b>4 476 903</b>	<b>4 214 169</b>
<b>12.</b>	<b>Základní kapitál</b>	<b>48</b>	<b>500 000</b>	<b>500 000</b>	<b>500 000</b>	<b>500 000</b>
	12.1 Splacený základní kapitál	49	500 000	500 000	500 000	500 000
	12.2 Nesplacený základní kapitál	50	0	0	0	0
<b>13.</b>	<b>Emisní ážio</b>	<b>51</b>	<b>0</b>	<b>0</b>	<b>0</b>	<b>0</b>
<b>14.</b>	<b>Další vlastní kapitál</b>	<b>52</b>	<b>0</b>	<b>0</b>	<b>0</b>	<b>0</b>
	14.1 Kapitálová složka finančních nástrojů	53	0	0	0	0
	14.2 Ostatní kapitálové nástroje	54	0	0	0	0
<b>15.</b>	<b>Fondy z přecenění a ostatní oceňovací rozdíly</b>	<b>55</b>	<b>555 871</b>	<b>465 491</b>	<b>505 434</b>	<b>477 501</b>
	15.1 Oceňovací rozdíly z hmotného majetku	56	0	0	0	0
	15.2 Oceňovací rozdíly z nehmotného majetku	57	0	0	0	0
	15.3 Zajištění čistých investic do zahraničních jednotek	58	0	0	0	0
	15.4 Zajištění peněžních toků	59	0	0	0	0
	15.5 Oceňovací rozdíly z realizovatelných finančních aktiv	60	555 871	465 491	505 434	477 501
	15.6 Oceň. rozdíly z neoběž. aktiv a ukončov. čin. určených k prodeji	61	0	0	0	0
	15.7 Ostatní oceňovací rozdíly	62	0	0	0	0
<b>16.</b>	<b>Rezervní fondy</b>	<b>63</b>	<b>1 107 138</b>	<b>1 107 138</b>	<b>1 107 138</b>	<b>1 107 138</b>
<b>17.</b>	<b>Nerozdělený zisk (neuhrazená ztráta) z předchozích období</b>	<b>64</b>	<b>2 129 530</b>	<b>2 129 530</b>	<b>2 129 530</b>	<b>1 389 862</b>
<b>18.</b>	<b>Vlastní akcie</b>	<b>65</b>	<b>0</b>	<b>0</b>	<b>0</b>	<b>0</b>
<b>19.</b>	<b>Zisk (ztráta) za běžné účetní období</b>	<b>66</b>	<b>727 541</b>	<b>477 797</b>	<b>234 801</b>	<b>739 668</b>

a) VÝKAZ ZISKU A ZTRÁTY

údaje v tisících Kč		30. 9. 2010	30. 6. 2010	31. 3. 2010	31. 12. 2009	
<b>1.</b>	<b>Zisk z finanční a provozní činnosti</b>	<b>1</b>	<b>1 332 713</b>	<b>865 058</b>	<b>430 825</b>	<b>1 567 327</b>
<b>1.1</b>	<b>Úrokové výnosy</b>	<b>2</b>	<b>2 640 334</b>	<b>1 757 370</b>	<b>877 213</b>	<b>3 247 553</b>
1.1.1	Úroky z pohledávek vůči centrálním bankám	3	5 784	4 287	2 543	16 824
1.1.2	Úroky z finančních aktiv k obchodování	4	0	0	0	0
1.1.3	Úroky z finanč. aktiv v reálné hodnotě vykázaných do Z/Z	5	0	0	0	0
1.1.4	Úroky z realizovatelných finančních aktiv	6	841 592	571 714	292 295	1 106 172
1.1.5	Úroky z úvěrů a jiných pohledávek	7	1 772 435	1 167 254	575 616	2 124 237
1.1.6	Úroky z finančních investic držných do splatnosti	8	0	0	0	0
1.1.7	Zisk ze zajišťovacích úrokových derivátů	9	20 464	14 056	6 759	0
1.1.8	Úroky z ostatních aktiv	10	59	59	0	321
<b>1.2</b>	<b>Úrokové náklady</b>	<b>11</b>	<b>-1 403 526</b>	<b>-933 389</b>	<b>-464 041</b>	<b>-1 792 613</b>
1.2.1	Úroky na vklady, úvěry a ost. fin. závazky vůči centr. bankám	12	0	0	0	0
1.2.2	Úroky na finanční závazky k obchodování	13	0	0	0	0
1.2.3	Úroky na finanč. závazky v reálné hodnotě vykázané do Z/Z	14	0	0	0	0
1.2.4	Úroky na finanční závazky v naběhlé hodnotě	15	0	0	0	0
1.2.5	Ztráta ze zajišťovacích úrokových derivátů	16	-31 877	-20 683	-9 612	0
1.2.6	Úroky na ostatní závazky	17	-1 371 649	-912 705	-454 429	-1 792 613
1.2.7	Náklady na základní kapitál splatný na požádání	18	0	0	0	0
<b>1.3</b>	<b>Výnosy z dividend</b>	<b>19</b>	<b>0</b>	<b>0</b>	<b>0</b>	<b>0</b>
1.3.1	Výnosy z dividend z finančních aktiv k obchodování	20	0	0	0	0
1.3.2	Výnosy z dividend z finan. aktiv v RH vykázaných do Z/Z	21	0	0	0	0
1.3.3	Výnosy z dividend z realizovatelných finančních aktiv	22	0	0	0	0
1.3.4	Výnosy z dividend od přidružených a ovládaných osob	23	0	0	0	0
<b>1.4</b>	<b>Výnosy z poplatků a provizí</b>	<b>24</b>	<b>448 100</b>	<b>299 994</b>	<b>145 135</b>	<b>660 365</b>
1.4.1	Poplatky a provize z operací s finan. nástroji pro zákazníky	25	0	0	0	0
1.4.1.1	Poplatky a provize z obstarání emisí	26	0	0	0	0
1.4.1.2	Poplatky a provize z obstarání finančních nástrojů	27	0	0	0	0
1.4.1.3	Poplatky a provize za poradenskou činnost	28	0	0	0	0
1.4.2	Poplatky a provize z clearingů a vypořádání	29	0	0	0	0
1.4.3	Poplatky a provize za obhospodařování hodnot	30	0	0	0	0
1.4.4	Poplatky a provize za správu, úschovu a uložení hodnot	31	0	0	0	0

1.4.5 Poplatky a provize z příslibů a záruk	32	0	0	0	0
1.4.6 Poplatky a provize z platebního styku	33	0	0	0	0
1.4.7 Poplatky a provize ze strukturovaného financování	34	0	0	0	0
1.4.8 Poplatky a provize ze sekuritizace	35	0	0	0	0
1.4.9 Poplatky a provize z ostatních služeb	36	448 100	299 994	145 135	660 365
<b>1.5 Náklady na poplatky a provize</b>	<b>37</b>	<b>-327 617</b>	<b>-222 329</b>	<b>-103 015</b>	<b>-521 406</b>
1.5.1 Poplatky a provize na operace s finančními nástroji	38	-236	-183	-130	-412
1.5.2 Poplatky a provize na obhospodařování hodnot	39	0	0	0	0
1.5.3 Poplatky a provize na správu, úschovu a uložení hodnot	40	0	0	0	0
1.5.4 Poplatky a provize na clearing a vypořádání	41	-250	-157	-55	-500
1.5.5 Poplatky a provize na sekuritizaci	42	0	0	0	0
1.5.6 Poplatky a provize na ostatní služby	43	-327 131	-221 988	-102 830	-520 495
<b>1.6 Realizované Z/Z z finan. aktiv a závazků nevykáz. v RH do Z/Z</b>	<b>44</b>	<b>0</b>	<b>0</b>	<b>0</b>	<b>0</b>
1.6.1 Zisk (ztráta) z realizovatelných finančních aktiv	45	0	0	0	0
1.6.2 Zisk (ztráta) z úvěrů a jiných pohledávek	46	0	0	0	0
1.6.3 Zisk (ztráta) z finančních investic držených do splatnosti	47	0	0	0	0
1.6.4 Zisk (ztráta) z finančních závazků v naběhlé hodnotě	48	0	0	0	0
1.6.5 Zisk (ztráta) z ostatních závazků	49	0	0	0	0
<b>1.7 Zisk (ztráta) z finančních aktiv a závazků k obchodování</b>	<b>50</b>	<b>-16 523</b>	<b>-23 069</b>	<b>-18 436</b>	<b>0</b>
1.7.1 Zisk (ztráta) z kapitálových nástrojů a akciových derivátů	51	0	0	0	0
1.7.2 Zisk (ztráta) z úrokových nástrojů (včetně úrok. derivátů)	52	-16 523	-23 069	-18 436	0
1.7.3 Zisk (ztráta) z měnových nástrojů (včetně měn. derivátů)	53	0	0	0	0
1.7.4 Zisk (ztráta) z úvěrových nástrojů (včetně úvěr. derivátů)	54	0	0	0	0
1.7.5 Zisk (ztráta) z komodit a komoditních derivátů	55	0	0	0	0
1.7.6 Zisk (ztráta) z ostatních nástrojů včetně hybridních	56	0	0	0	0
<b>1.8 Zisk (ztráta) z finan. aktiv a závazků v RH vykázané do Z/Z</b>	<b>57</b>	<b>0</b>	<b>0</b>	<b>0</b>	<b>0</b>
<b>1.9 Zisk (ztráta) ze zajišťovacího účetnictví</b>	<b>58</b>	<b>0</b>	<b>0</b>	<b>0</b>	<b>0</b>
<b>1.10 Kurzové rozdíly</b>	<b>59</b>	<b>45</b>	<b>75</b>	<b>104</b>	<b>-231</b>
<b>1.11 Zisk (ztráta) z odúčtování aktiv j. než držených k prodeji</b>	<b>60</b>	<b>416</b>	<b>134</b>	<b>30</b>	<b>544</b>
<b>1.12 Ostatní provozní výnosy</b>	<b>61</b>	<b>20 883</b>	<b>2 906</b>	<b>1 411</b>	<b>7 241</b>
<b>1.13 Ostatní provozní náklady</b>	<b>62</b>	<b>-29 399</b>	<b>-16 634</b>	<b>-7 576</b>	<b>-34 126</b>
<b>2. Správní náklady</b>	<b>63</b>	<b>-400 645</b>	<b>-261 219</b>	<b>-125 394</b>	<b>-582 140</b>
<b>2.1 Náklady na zaměstnance</b>	<b>64</b>	<b>-206 429</b>	<b>-134 243</b>	<b>-67 366</b>	<b>-273 332</b>



2.1.1 Mzdy a platy	65	-149 351	-96 591	-47 558	-195 005
2.1.2 Sociální a zdravotní pojištění	66	-45 869	-30 421	-16 359	-58 807
2.1.3 Penzijní a podobné výdaje	67	-4 200	-2 687	-1 361	-5 864
2.1.4 Náklady na dočasné zaměstnance	68	-642	-430	-212	-1 642
2.1.5 Odměny – vlastní kapitálové nástroje	69	0	0	0	0
2.1.6 Ostatní náklady na zaměstnance	70	-6 367	-4 114	-1 877	-12 014
<b>2.2 Ostatní správní náklady</b>	<b>71</b>	<b>-194 216</b>	<b>-126 976</b>	<b>-58 028</b>	<b>-308 808</b>
2.2.1 Náklady na reklamu	72	-50 157	-30 562	-12 289	-112 601
2.2.2 Náklady na poradenství	73	-2 089	-1 433	-713	-3 703
2.2.3 Náklady na informační technologie	74	-28 352	-18 544	-9 113	-32 001
2.2.4 Náklady na outsourcing	75	-563	-375	-188	-750
2.2.5 Nájemné	76	-29 845	-19 809	-9 980	-40 698
2.2.6 Jiné správní náklady	77	-83 211	-56 253	-25 745	-119 055
<b>3. Odpisy</b>	<b>78</b>	<b>-43 651</b>	<b>-29 326</b>	<b>-14 952</b>	<b>-57 265</b>
3.1 Odpisy pozemků, budov a zařízení	79	-18 426	-12 459	-6 454	-26 613
3.2 Odpisy investic do nemovitostí	80	0	0	0	0
3.3 Odpisy nehmotného majetku	81	-25 224	-16 868	-8 497	-30 652
<b>4. Tvorba rezerv</b>	<b>82</b>	<b>10 509</b>	<b>11 273</b>	<b>10 840</b>	<b>1 469</b>
<b>5. Ztráty ze znehodnocení</b>	<b>83</b>	<b>-90 449</b>	<b>-61 039</b>	<b>-44 574</b>	<b>-132 282</b>
5.1 Ztráty ze znehodnocení fin. aktiv nevykázaných v RH do Z/Z	84	-90 449	-61 039	-44 574	-132 282
5.1.1 Ztráty ze znehodnocení finančních aktiv v pořizovací ceně	85	0	0	0	0
5.1.2 Ztráty ze znehodnocení realizovatelných finančních aktiv	86	0	0	0	0
5.1.3 Ztráty ze znehodnocení úvěrů a jiných pohledávek	87	-90 449	-61 039	-44 574	-132 282
5.1.4 Ztráty ze znehodnocení finan. investic držených do splatnosti	88	0	0	0	0
5.2 Ztráty ze znehodnocení nefinančních aktiv	89	0	0	0	0
5.2.1 Ztráty ze znehodnocení pozemků, budov a zařízení	90	0	0	0	0
5.2.2 Ztráty ze znehodnocení z investic do nemovitostí	91	0	0	0	0
5.2.3 Ztráty ze znehodnocení goodwillu	92	0	0	0	0
5.2.4 Ztráty ze znehodnocení nehmotného majetku	93	0	0	0	0
5.2.5 Ztráty ze znehodnocení účastí v přidr. a ovlád. os. a sp. podn.	94	0	0	0	0
5.2.6 Ztráty ze znehodnocení ostatních nefinančních aktiv	95	0	0	0	0
<b>6. Negativní goodwill bezprostředně zahrnutý do výkazu Z/Z</b>	<b>96</b>	<b>0</b>	<b>0</b>	<b>0</b>	<b>0</b>
<b>7. Podíl na Z/Z přidr. a ovládaných osob a společných podniků</b>	<b>97</b>	<b>0</b>	<b>0</b>	<b>0</b>	<b>0</b>

<b>8.</b>	<b>Zisk nebo ztráta z neoběžných aktiv a vyřazovaných skupin</b>	<b>98</b>	<b>0</b>	<b>0</b>	<b>0</b>	<b>0</b>
<b>1–8</b>	<b>Zisk nebo ztráta z pokračujících činností před zdaněním</b>	<b>99</b>	<b>808 477</b>	<b>524 747</b>	<b>256 745</b>	<b>797 110</b>
<b>9.</b>	<b>Náklady na daň z příjmů</b>	<b>100</b>	<b>-80 936</b>	<b>-46 949</b>	<b>-21 944</b>	<b>-57 442</b>
	Zisk nebo ztráta z pokračujících činností po zdanění	101	727 541	477 797	234 801	739 668
	Zisk nebo ztráta z ukončované činnosti po zdanění	102	0	0	0	0
<b>10.</b>	<b>Zisk nebo ztráta po zdanění</b>	<b>103</b>	<b>727 541</b>	<b>477 797</b>	<b>234 801</b>	<b>739 668</b>

### c) INFORMACE O POHLEDÁVKÁCH Z FIN. ČINNOSTÍ BEZ SELHÁNÍ A SE SELHÁNÍM

	Hodnota před znehodnocením (v tisících Kč)	30. 9. 2010	30. 6. 2010	31. 3. 2010	31. 12. 2009
Pohledávky z finančních činností celkem	1	48 798 829	47 705 872	46 451 974	45 609 300
Pohledávky za úvěrovými institucemi	2	1 258	5 439	1 083	7 567
Pohledávky za úvěrovými institucemi bez selhání	3	1 258	5 439	1 083	7 567
Standardní pohledávky za úvěrovými institucemi	4	1 258	5 439	1 083	7 567
Sledované pohledávky za úvěrovými institucemi	5	0	0	0	0
Pohledávky za úvěrovými institucemi se selháním	6	0	0	0	0
Nestandardní pohledávky za úvěrovými institucemi	7	0	0	0	0
Pochybné pohledávky za úvěrovými institucemi	8	0	0	0	0
Ztrátové pohledávky za úvěrovými institucemi	9	0	0	0	0
Pohledávky za jinými osobami než úvěr. institucemi	10	48 797 570	47 700 433	46 450 891	45 601 733
Pohledávky za jinými osobami než úvěr. institucemi bez selhání	11	47 570 460	46 392 079	45 220 599	44 534 671
Standardní pohledávky za jinými osobami než úvěr. institucemi	12	46 769 988	45 757 727	44 483 623	43 849 675
Sledované pohledávky za jinými osobami než úvěr. institucemi	13	800 472	634 352	736 976	684 996
Pohledávky za jinými osobami než úvěr. institucemi se selháním	14	1 227 110	1 308 354	1 230 292	1 067 061
Nestandardní pohledávky za jinými osobami než úvěr. institucemi	15	559 905	662 702	605 293	485 389
Pochybné pohledávky za jinými osobami než úvěr. institucemi	16	104 963	117 430	129 381	127 604
Ztrátové pohledávky za jinými osobami než úvěr. institucemi	17	562 242	528 223	495 618	454 068

Účetní hodnota (netto) (v tisících Kč)		30. 9. 2010	30. 6. 2010	31. 3. 2010	31. 12. 2009
Pohledávky z finančních činností celkem	1	48 073 611	47 011 051	45 774 603	44 978 279
Pohledávky za úvěrovými institucemi	2	1 258	5 439	1 083	7 567
Pohledávky za úvěrovými institucemi bez selhání	3	1 258	5 439	1 083	7 567
Standardní pohledávky za úvěrovými institucemi	4	1 258	5 439	1 083	7 567
Sledované pohledávky za úvěrovými institucemi	5	0	0	0	0
Pohledávky za úvěrovými institucemi se selháním	6	0	0	0	0
Nestandardní pohledávky za úvěrovými institucemi	7	0	0	0	0
Pochybné pohledávky za úvěrovými institucemi	8	0	0	0	0
Ztrátové pohledávky za úvěrovými institucemi	9	0	0	0	0
Pohledávky za jinými osobami než úvěr. institucemi	10	48 072 353	47 005 613	45 773 520	44 970 712
Pohledávky za jinými osobami než úvěr. institucemi bez selhání	11	47 509 234	46 340 716	45 160 245	44 475 773
Standardní pohledávky za jinými osobami než úvěr. institucemi	12	46 769 988	45 757 727	44 483 623	43 849 675
Sledované pohledávky za jinými osobami než úvěr. institucemi	13	739 246	582 989	676 623	626 098
Pohledávky za jinými osobami než úvěr. institucemi se selháním	14	563 119	664 896	613 275	494 939
Nestandardní pohledávky za jinými osobami než úvěr. institucemi	15	456 820	540 332	491 402	385 890
Pochybné pohledávky za jinými osobami než úvěr. institucemi	16	45 718	49 356	57 778	54 725
Ztrátové pohledávky za jinými osobami než úvěr. institucemi	17	60 581	75 209	64 095	54 325

<b>Opravné položky k jednotlivým pohledávkám (v tisících Kč)</b>		<b>30. 9. 2010</b>	<b>30. 6. 2010</b>	<b>31. 3. 2010</b>	<b>31. 12. 2009</b>
Pohledávky z finančních činností celkem	1	725 217	694 821	677 371	631 021
Pohledávky za úvěrovými institucemi	2	0	0	0	0
Pohledávky za úvěrovými institucemi bez selhání	3	0	0	0	0
Standardní pohledávky za úvěrovými institucemi	4	0	0	0	0
Sledované pohledávky za úvěrovými institucemi	5	0	0	0	0
Pohledávky za úvěrovými institucemi se selháním	6	0	0	0	0
Nestandardní pohledávky za úvěrovými institucemi	7	0	0	0	0
Pochybné pohledávky za úvěrovými institucemi	8	0	0	0	0
Ztrátové pohledávky za úvěrovými institucemi	9	0	0	0	0
Pohledávky za jinými osobami než úvěr. institucemi	10	725 217	694 821	677 371	631 021
Pohledávky za jinými osobami než úvěr. institucemi bez selhání	11	61 226	51 363	60 353	58 899
Standardní pohledávky za jinými osobami než úvěr. institucemi	12	0	0	0	0
Sledované pohledávky za jinými osobami než úvěr. institucemi	13	61 226	51 363	60 353	58 899
Pohledávky za jinými osobami než úvěr. institucemi se selháním	14	663 991	643 458	617 017	572 122
Nestandardní pohledávky za jinými osobami než úvěr. institucemi	15	103 085	122 370	113 891	99 499
Pochybné pohledávky za jinými osobami než úvěr. institucemi	16	59 246	68 074	71 603	72 879
Ztrátové pohledávky za jinými osobami než úvěr. institucemi	17	501 661	453 014	431 523	399 744

**d) INFORMACE O POHLEDÁVKÁCH BEZ ZNEHODNOCENÍ A SE ZNEHODNOCENÍM**

<b>Pohledávky bez znehodnocení (v tisících Kč)</b>	<b>30. 9. 2010</b>	<b>30. 6. 2010</b>	<b>31. 3. 2010</b>	<b>31. 12. 2009</b>
Pohledávky oceňované naběhlou hodnotou	3.1 47 024 030	45 977 455	44 697 852	44 042 345
Pohledávky oceňované reálnou hodnotou	0	0	0	0
Pohledávky bez znehodnocení – netto účetní hodnota	3.7 47 024 030	45 977 455	44 697 852	44 042 345

<b>Pohledávky se znehodnocením (v tisících Kč)</b>	<b>30. 9. 2010</b>	<b>30. 6. 2010</b>	<b>31. 3. 2010</b>	<b>31. 12. 2009</b>
Pohledávky oceňované naběhlou hodnotou	1 812 360	1 755 478	1 761 063	1 586 693
Pohledávky oceňované reálnou hodnotou	0	0	0	0
Hodnota před znehodnocením	9.1 1 812 360	1 755 478	1 761 063	1 586 693
Opravné položky u pohledávek oceňovaných naběhlou hodnotou	728 445	698 069	680 620	634 789
Kumulovaná ztráta u pohledávek oceňovaných reálnou hodnotou	0	0	0	0
Opravné položky a kumulovaná ztráta celkem	9.3 728 445	698 069	680 620	634 789
Pohledávky oceňované naběhlou hodnotou netto	1 083 915	1 057 409	1 080 443	951 903
Pohledávky oceňované reálnou hodnotou netto	0	0	0	0
Pohledávky se znehodnocením – netto účetní hodnota	9.7 1 083 915	1 057 409	1 080 443	951 903

**e) INFORMACE O RESTRUKTURALIZOVANÝCH POHLEDÁVKÁCH**

<b>(v tisících Kč)</b>	<b>30. 9. 2010</b>	<b>30. 6. 2010</b>	<b>31. 3. 2010</b>	<b>31. 12. 2009</b>
Restrukturalizované pohledávky za účetní období v hodnotě před znehodnocením	245 386	189 099	122 389	73 282
Pohledávky oceňované naběhlou hodnotou	245 386	189 099	122 389	73 282
Pohledávky oceňované reálnou hodnotou	0	0	0	0

## f) INFORMACE O DERIVÁTECH

	(v tisících Kč)	30. 9. 2010	30. 6. 2010	31. 3. 2010	31. 12. 2009
Deriváty k obchodování – aktiva					
Reálná hodnota		0	0	0	0
Jmenovitá (pomyslná) hodnota		0	0	0	0
Deriváty k obchodování – závazky					
Reálná hodnota		0	0	0	0
Jmenovitá (pomyslná) hodnota		0	0	0	0
Deriváty zajišťovací – aktiva					
Reálná hodnota		0	0	0	0
Jmenovitá (pomyslná) hodnota		0	0	0	0
Deriváty zajišťovací – závazky					
Reálná hodnota		42 865	37 397	37 397	0
Jmenovitá (pomyslná) hodnota		2 000 000	2 000 000	2 000 000	0

## g) POMĚROVÉ UKAZATELE

	(v tisících Kč)	30. 9. 2010	30. 6. 2010	31. 3. 2010	31. 12. 2009
1 ukazatel kapitálové přiměřenosti		13,02	13,13	11,12	11,14
2 rentabilita průměrných aktiv (ROAA)		1,26	1,25	1,23	1,02
3 rentabilita průměrného vlastního kapitálu (ROAE)		30,32	31,09	34,07	28,18
4 aktiva na jednoho zaměstnance		217 761	210 244	211 607	205 573
5 správní náklady na jednoho zaměstnance		1 480	1 435	1 389	1 573
6 zisk nebo ztráta po zdanění na jednoho zaměstnance		2 687	2 625	2 602	1 999

## 6. ÚDAJE O PLNĚNÍ PRAVIDEL OBEZŘETNÉHO PODNIKÁNÍ

### ÚDAJE O KAPITÁLU

a) Základní kapitál banky je plně upsán a splacen, činí 500 mil. Kč a je rozdělen na 5 000 ks kmenových akcií na jméno v nominální hodnotě 100 000 Kč na akcii. Akcie jsou v zaknihované podobě a nejsou volně obchodovatelné.

Vedle základního kapitálu vstupují do původního kapitálu (Tier 1) též rezervní fondy a ostatní fondy ze zisku ve výši 1 107 mil. Kč a nerozdělený zisk z předchozích období ve výši 2 130 mil. Kč, naopak se odčítá nehmotný majetek ve výši 244 mil. Kč.

Banka přijala podřízený dluh v celkovém nominálním objemu 550 mil. Kč, který je úročen proměnlivou sazbou vázanou na tříměsíční PRIBOR a má splatnost k 30. 4. 2014. Podřízený dluh je jedinou součástí dodatkového kapitálu (Tier 2).

Kapitál banky se skládá z původního kapitálu (Tier 1), dodatkového kapitálu (Tier 2) a je snižován nedostatkem v krytí očekávaných úvěrových ztrát ve výši 2,0 mil. Kč.

(v tisících Kč)		30. 9. 2010 <sup>*)</sup>	30. 6. 2010 <sup>*)</sup>	31. 3. 2010 <sup>*)</sup>	31. 12. 2009 <sup>*)</sup>	
b)	Souhrnná výše původního kapitálu (složka Tier 1)	2	3 492 949	3 495 793	2 757 679	2 755 806
c)	Souhrnná výše dodatkového kapitálu (složka Tier 2)	22	441 613	441 655	552 181	552 366
d)	Souhrnná výše kapitálu na krytí tržního rizika (složka Tier 3)	36	0	0	0	0
e)	Souhrnná výše odčitatelných položek	19	243 719	242 942	239 321	241 194
	z toho nedostatek v krytí očekávaných úvěrových ztrát u IRB	33	2 357	2 067	2 038	2 091
f)	Souhrnná výše kapitálu po zohlednění odčitatelných položek a stanovených limitů položek kapitálu	1	3 932 205	3 935 381	3 307 823	3 306 082

<sup>\*)</sup> podle vyhlášky ČNB č. 123/2007 Sb. § 208 podle přílohy č. 27

## ÚDAJE O KAPITÁLOVÝCH POŽADAVCÍCH

a) MPSS je ovládána Komerční bankou, a. s., tedy tuzemskou ovládající osobou, a jako taková nemá (dle § 12c zákona č. 21/1992 Sb.) povinnost na individuální úrovni posuzovat dostatečnost vnitřně stanoveného kapitálu. MPSS však participuje na posuzování vnitřně stanoveného kapitálu na úrovni skupiny Komerční banky, a. s.

(v tisících Kč)		30. 9. 2010 <sup>*)</sup>	30. 6. 2010 <sup>*)</sup>	31. 3. 2010 <sup>*)</sup>	31. 12. 2009 <sup>*)</sup>	
b)	Výše kapitálových požadavků	1	2 416 581	2 397 803	2 378 909	2 374 875
	1. k úvěrovému riziku celkem	2	2 248 212	2 229 434	2 230 202	2 226 168
	1.1 k úvěrovému riziku podle standardizovaného přístupu	3	1 897 637	1 896 684	1 900 988	1 893 689
	v tom: Kap. pož. při STA v IRB k expoz. vůči centr. vládám a bankám	5	0	0	0	0
	Kap. pož. při STA v IRB k expoz. vůči institucím	10	0	0	0	0
	Kap. pož. při STA v IRB k podnikovým expoz.	23	78 102	59 821	53 366	52 374
	Kap. pož. při STA v IRB k retailovým expoz.	24	1 819 535	1 837 402	1 847 622	1 841 315
	Kap. pož. při STA v IRB k ostatním expoz.	26	0	0	0	0
	1.2 k úvěrovému riziku podle přístupu IRB celkem	28	350 575	332 750	329 214	332 479
	Kap. pož. k úvěr. riziku při IRB k vybr. expozicím celkem	29	310 322	292 579	288 040	292 228
	Kap. pož. při IRB k expoz. vůči centr. vládám a bankám	30	81 428	82 985	86 613	91 457
	Kap. pož. při IRB k expoz. vůči institucím	31	228 894	209 594	201 427	200 771
	Kap. pož. při IRB k podnikovým expoz.	32	0	0	0	0
	Kap. pož. při IRB k retailovým expoz.	33	0	0	0	0
	Kap. pož. k úvěr. riziku při IRB k akciovým expoz.	34	0	0	0	0
	Kap. pož. k úvěr. riziku při IRB k sekuritizovaným expoz.	35	0	0	0	0
	Kap. pož. k úvěr. riziku při IRB k ostatním expozicím	36	40 253	40 171	41 173	40 251
	2. k vypořádacímu riziku	37	0	0	0	0
	3. k pozičnímu, měnovému a komoditnímu riziku	38	0	0	0	0
	4. k operačnímu riziku	45	168 369	168 369	148 707	148 707
	5. k riziku angažovanosti obchodního portfolia	50	0	0	0	0
	6. ostatních a přechodných vyplývajících z přechodu na přístup IRB nebo přístup AMA	51	0	0	0	0

<sup>\*)</sup> podle vyhlášky ČNB č. 123/2007 Sb. § 208 podle přílohy č. 27

V Praze dne 8. 11. 2010

Jan Pokorný v. r.  
předseda představenstva  
a ředitel společnosti

Miroslav Hiršl v. r.  
člen představenstva  
a náměstek ředitele společnosti